

平成 27 年度

甲府市中心市街地歩行量調査結果報告書

甲 府 市

1. 調査概要

(1) 調査の目的

本調査は、全国的に中心市街地の空洞化が問題となり、郊外で大型店が出退店を繰り返すなど目まぐるしく変化する商業環境を歩行量の面から把握し、中心市街地の再開発や駐車場整備等、中心市街地活性化に係る諸政策を策定するうえで有用となる基礎資料を得ることを目的に実施している¹。毎年度同時期(11月最終週末[金・土・日])に中心市街地の歩行量を定量的かつ定性的に捉える本調査は今後のまちづくりの方向性や具体的施策の検討に対し不可欠な情報を与えるものであり、特に「中心市街地の活性化に関する法律」に基づき認定された「甲府市中心市街地活性化基本計画」(平成20年11月11日第1期認定、平成26年10月17日第2期認定)において、その成果指標の一つとして採用され、さらに重要度を増している。

(2) 調査期間

11月27日(金)～11月29日(日)の各日午前10時から午後8時まで調査した。
各調査日の天候は以下のとおりである。

(i) 平成27年11月27日(金)／午前10時～午後8時

〈天候〉 昼:晴	夜:快晴	(前年 昼:晴	夜:曇時々晴)
〈気温〉 最高:12.8℃	最低:3.2℃	(前年 最高:17.3℃	最低:8.6℃)
〈風〉 方向:北西	風速:3.0m/s	(前年 方向:西南西	風速:2.0m/s)

(ii) 平成27年11月28日(土)／午前10時～午後8時

〈天候〉 昼:快晴	夜:晴	(前年 昼:雨後晴	夜:晴)
〈気温〉 最高:15.7℃	最低:0.5℃	(前年 最高:17.4℃	最低:10.1℃)
〈風〉 方向:西南西	風速:1.3m/s	(前年 方向:西南西	風速:2.0m/s)

(iii) 平成27年11月29日(日)／午前10時～午後8時

〈天候〉 昼:晴	夜:曇	(前年 昼:晴	夜:曇)
〈気温〉 最高:12.6℃	最低:0.8℃	(前年 最高:14.7℃	最低:5.2℃)
〈風〉 方向:南東	風速:1.0m/s	(前年 方向:西南西	風速:1.0m/s)

(3) 調査対象

(5)の調査地点から観測される各調査範囲(【表1】)を通行(左右両方向)する小学生以上の(a)歩行者、(b)自転車、(c)原動機付自転車を調査対象とする²。

(4) 調査方法

数取機を使用し、単位時間(1時間)ごとに、上記(a)～(c)の調査対象別に計測し(定量調査)、さらに、調査対象の具体的状況(属性や来街目的等)を観察する(定性調査)。

(5) 調査地点

【表1】・【図1】のとおり、朝日通りから甲府駅前、中心商店街にわたる合計21箇所の調査地点を設置する³。

¹ 本調査はダイエー甲府店が出店した昭和49年以降実施している。

² 自転車・原動機付自転車・50cc以上のバイクを降りて押して歩いている者は歩行者として計測する。

³ 本調査が始まった昭和49年度は9地点での調査であったが、その後、昭和52年度に11地点、昭和59年度に15地点、平成7年度に17地点、平成12年度に20地点(TMO構想策定に伴う増設[⑱・⑲・⑳の朝日通り周辺3地点])と調査規模を拡大し、本年度(平成27年度)からは、更に1地点を増設し(甲州夢小路事業に伴う増設[㉑甲州夢小路])、合計21地点が調査地点となった。

【表1】調査地点別調査範囲

番号	調査地点	調査対象通行方向	調査範囲
①	ナカゴミ電気＝駅西南部	東西方向	車道及び歩道(両側)
②	小林動物病院前＝飯田通り東	東西方向	車道及び歩道(両側)
③	ファミリーマート前＝駅西平和通り	南北方向	歩道上のみ(片側)
④	長寿村権六前＝駅前東栄会	南北方向	歩道上のみ(片側)
⑤	防災新館南＝丸の内八番街	東西方向	歩道上のみ(片側)
⑥	KoKori オリオン通り口南＝オリオンスクエア	南北方向	アーケード内
⑦	KoKori 紅梅南入口西＝紅梅通り西	東西方向	車道及び歩道(両側)
⑧	桜通り北交差点西＝紅梅通り東	東西方向	車道及び歩道(両側)
⑨	きぬや前＝かすがも～る	南北方向	車道及び歩道(両側)
⑩	CP COSMETICS 前＝銀座通り西	東西方向	アーケード内
⑪	ブラザー前＝銀座通り東	東西方向	アーケード内
⑫	古名屋ホテル前＝常盤通り西	東西方向	車道及び歩道(両側)
⑬	風月堂前＝常盤通り東	東西方向	車道及び歩道(片側)
⑭	セブンイレブン前＝エル西銀座	東西方向	車道及び歩道(両側)
⑮	許山病院前＝春日あべにゆう	南北方向	車道及び歩道(両側)
⑯	河野スポーツ前＝コリド桜町	南北方向	車道及び歩道(両側)
⑰	三枝豆店前＝ペルメ桜町	南北方向	車道及び歩道(両側)
⑱	オスカー前＝駅南西部	東西方向	車道及び歩道(両側)
⑲	旧ササガ青果前＝朝日通り南	南北方向	車道及び歩道(両側)
⑳	玉屋前＝朝日通り北	南北方向	車道及び歩道(両側)
㉑	甲州夢小路	東西方向	車道及び歩道(両側)

【図1】調査地点全図



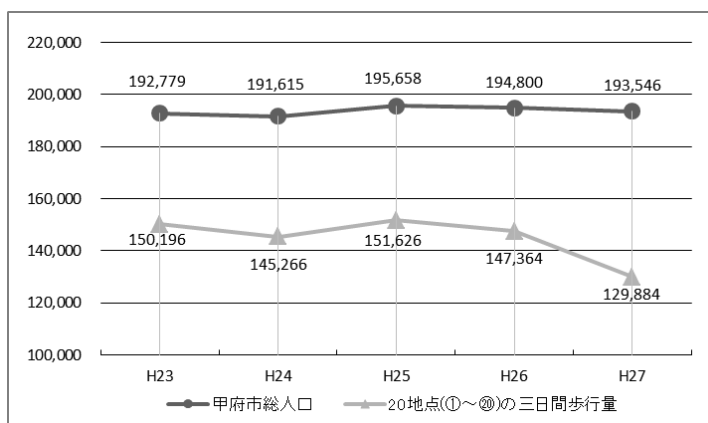
2. 調査結果

(1) 概要

3日間の21地点総計は134,904人で、昨年度から17,546人減少(対前年比11.5%減)した。これを地域別小計で見ると、甲府駅南側の17地点(①～⑰)が114,443人(同13.4%減)、甲府駅北側の朝日通り周辺の3地点(⑱～㉑)が15,441人(同1.3%増)であり、20地点(①～⑳)で129,884人(同11.9%減)、甲府駅北口の甲州夢小路(㉒)が5,020人(同1.3%減)となった。

曜日別にみると、金曜日は、21地点総計が51,532人(同12.7%減)、20地点小計が50,153人(同13.0%減)、17地点小計が43,600人(同14.3%減)、3地点小計が6,553人(同3.9%減)、甲州夢小路が1,379人(同2.5%増)である。土曜日は、21地点総計が46,845人(同4.6%減)、20地点小計が45,151人(同4.3%減)、17地点小計が40,050人(同6.1%減)、3地点小計が5,101人(同12.6%増)、甲州夢小路が1,694人(同12.7%減)である。日曜日は、21地点総計が36,527人(同17.6%減)、20地点小計が34,580人(同18.7%減)、17地点小計が30,793人(同20.3%減)、3地点小計が3,787人(同2.9%減)、甲州夢小路が1,947人(同8.2%増)である。

なお、本年度の甲府市の総人口は193,546人であり⁴、昨年度の194,800人から1,254人の減少、対前年比で0.64%の減少であった。それに対して、本年度の3日間21地点(①～㉒)総計歩行量は、前述のとおり、対前年比で11.5%減少している。3日間20地点(①～⑳)小計の過去5年間の推移をみても、本年度の減少は顕著である(下図参照)。



まず、甲府駅南口駅前広場の改修工事は、①ナカゴミ電気前＝駅西南部、②小林動物病院前＝飯田通り東、③ファミリーマート前＝駅西平和通り、④長寿村権六前＝駅前東栄会の通行者の動線を変化させた。例えば、①ナカゴミ電気前＝駅西南部、②小林動物病院前＝飯田通り東、③ファミリーマート前＝駅西平和通りを通行する自転車が増加したのに対し、④長寿村権六前＝駅前東栄会では減少した。甲府駅南口信玄公像西側の

第一自転車駐輪場が供用を開始したためと考えられる。また、タクシー乗り場とバス・ターミナルが仮移転し、一般車ロータリーが移転したことは、歩行者の動線を変えた。タクシー乗り場やバス・ターミナルを利用する歩行者は、④長寿村権六前＝駅前東栄会を經由して駅南口駅前広場を通行し、一般車ロータリーを利用する歩行者は、③ファミリーマート前＝駅西平和通りを通行していることが多い。

また、銀座ビル跡地の再整備事業も周辺の歩行者の動線に影響を与えているようで、通行しにくくなった⑭セブンイレブン前＝エル西銀座前の歩行量が減少している。

これらの諸事業は実施過程にあり、事業進捗に照らして今後の動向に注視していく必要がある。

㉒甲州夢小路については、同施設がオープンして約2年が経過するが、3日間の合計歩行量は、平成24年度のオープン直前の2,877人から本年度は5,020人となり、74.5%増加したことになる。同施設の知名度が向上したことやテナント入居が進んだことが奏功したものと考えられる。次年度以降も観光スポットとして歩行量の増加が期待される地点である。

なお、全国的に訪日外国人観光客が増加しているなか、本調査でも昨年度より訪日外国人観光

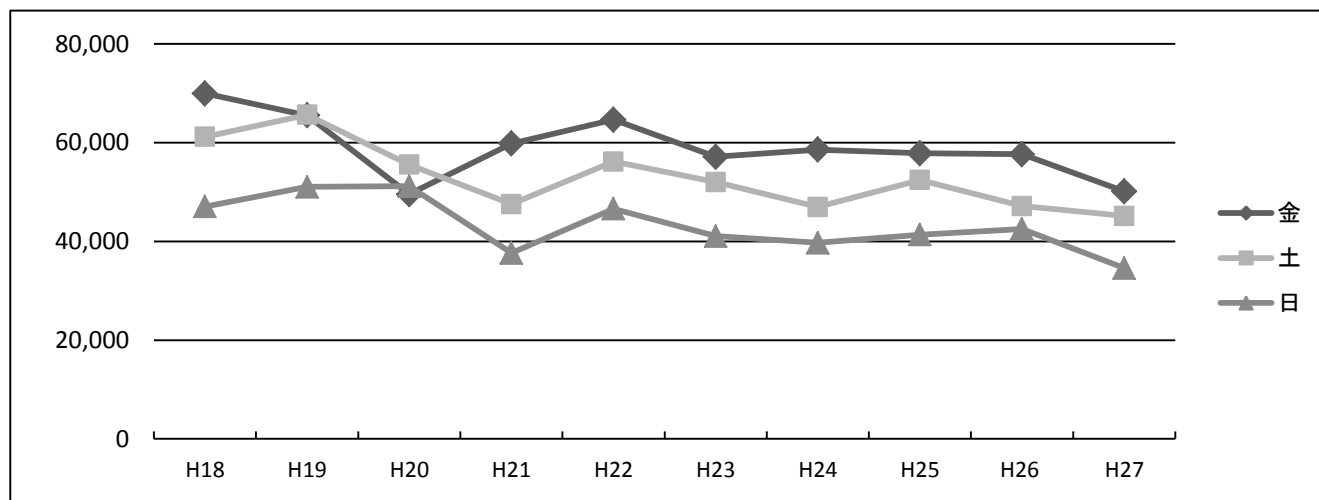
⁴ 本報告書では、各年12月31日時点での住民基本台帳人口をもって総人口とする。

客が増加している様子が観察できた。特に、⑪ブラザー前＝銀座通り東は、宿泊施設の「ドリーミン甲府」を利用する外国人観光客が、銀座通り東口から団体で通行していく姿が観られた。

【表2】全 20 地点の曜日別歩行量の推移

	H18	H19	H20	H21	H22	H23	H24	H25	H26	H27
金	69,947	65,517	49,544	59,830	64,646	57,134	58,604	57,838	57,665	50,153
土	61,173	65,660	55,531	47,549	56,145	52,006	46,956	52,429	47,173	45,151
日	47,069	51,054	51,166	37,638	46,601	41,056	39,706	41,359	42,526	34,580
計	178,189	182,231	156,241	145,017	167,392	150,196	145,266	151,626	147,364	129,884

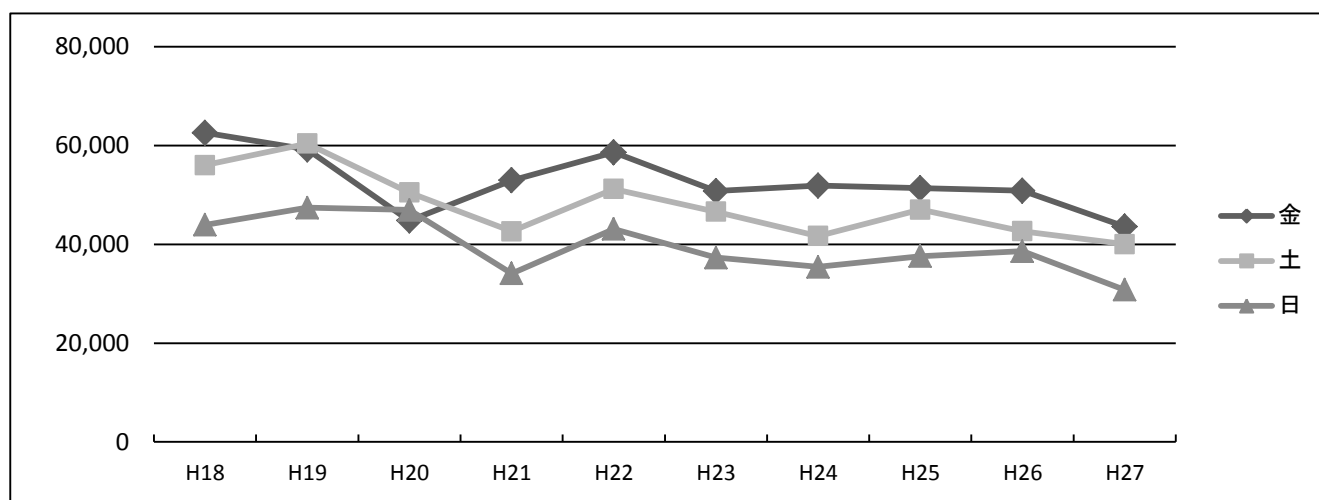
【図2】全 20 地点の曜日別歩行量の推移



【表3】17 地点(①～⑰)の曜日別歩行量の推移

	H18	H19	H20	H21	H22	H23	H24	H25	H26	H27
金	62,578	59,211	44,800	52,965	58,607	50,772	51,885	51,361	50,849	43,600
土	56,038	60,387	50,503	42,638	51,203	46,603	41,696	47,022	42,643	40,050
日	43,942	47,423	46,953	34,121	43,121	37,305	35,448	37,594	38,624	30,793
計	162,558	167,021	142,256	129,724	152,931	134,680	129,029	135,977	132,116	114,443

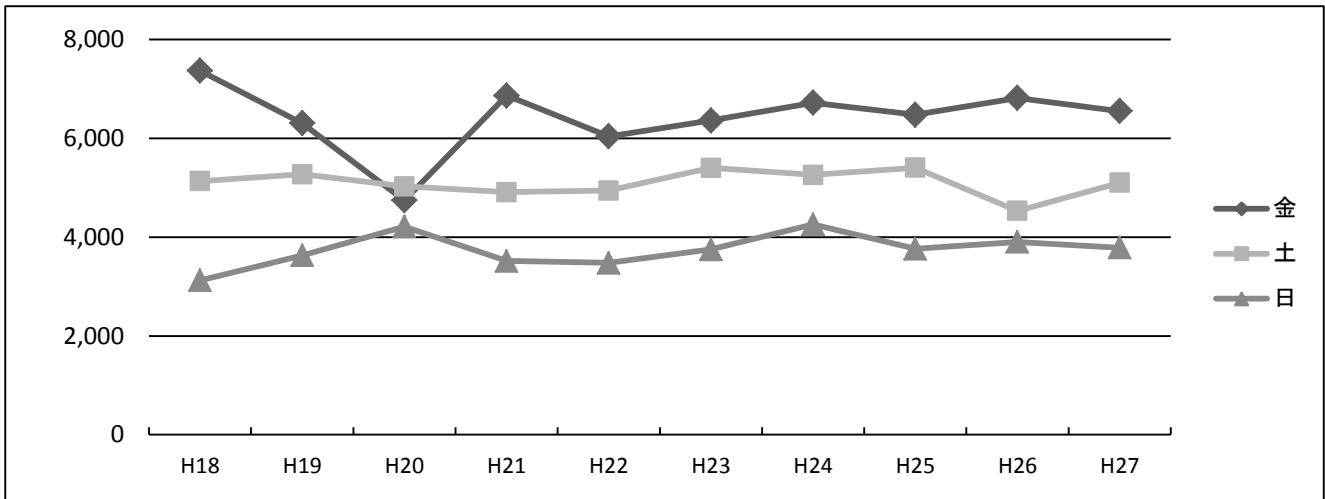
【図3】17 地点(①～⑰)の曜日別歩行量の推移



【表4】朝日通り3地点(⑱~㉓)の曜日別歩行量の推移

	H18	H19	H20	H21	H22	H23	H24	H25	H26	H27
金	7,369	6,306	4,744	6,865	6,039	6,362	6,719	6,477	6,816	6,553
土	5,135	5,273	5,028	4,911	4,942	5,403	5,260	5,407	4,530	5,101
日	3,127	3,631	4,213	3,517	3,480	3,751	4,258	3,765	3,902	3,787
計	15,631	15,210	13,985	15,293	14,461	15,516	16,237	15,649	15,248	15,441

【図4】朝日通り3地点(⑱~㉓)の曜日別歩行量の推移

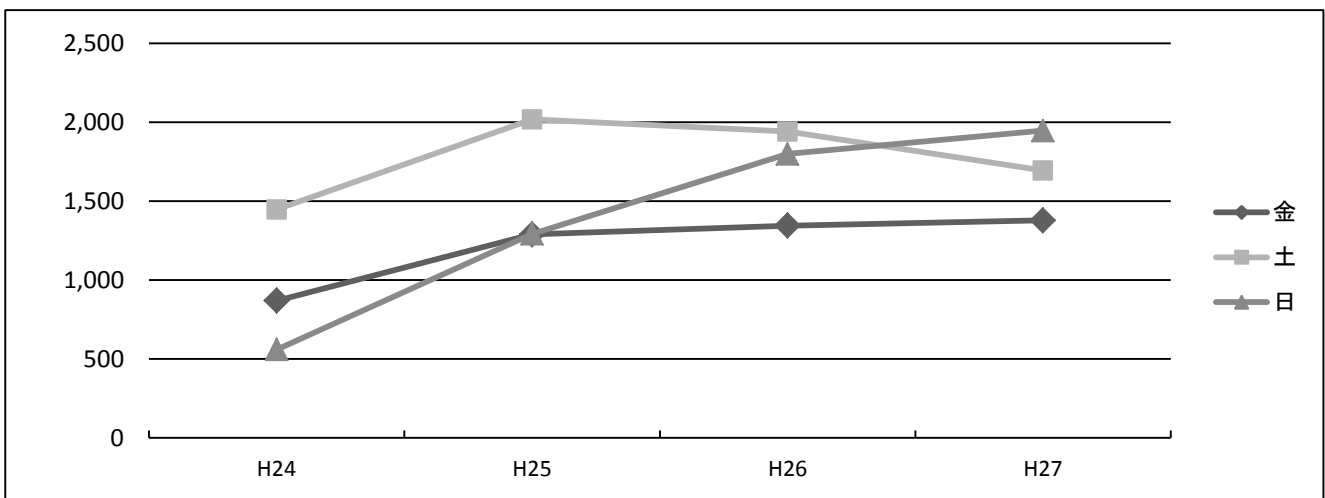


【表5】甲州夢小路(㉔)の曜日別歩行量推移

	H24	H25	H26	H27
金	870	1,290	1,345	1,379
土	1,447	2,018	1,941	1,694
日	560	1,293	1,800	1,947
計	2,877	4,601	5,086	5,020

※甲州夢小路(㉔)は、同施設を含む甲府駅北口地区整備の成果を歩行量の点から評価すべく、平成24年度から計測を行ってきた。平成25年度以降は本調査と同一日実施となるが、平成24年度は、平成25年3月22日(金)、平成25年3月23日(土)、平成25年3月17日(日)に計測が行われた。

【図5】甲州夢小路(㉔)の曜日別歩行量推移



<特記事項>

- 平成 23 年 3 月 17 日 イオンモール甲府昭和店オープン
- 平成 23 年 10 月 27 日 岡島百貨店 7 階ジュンク堂・MARUZEN(丸善)オープン
- 平成 24 年 3 月 28 日 甲府駅南口周辺地域修景計画策定
- 平成 24 年 11 月 11 日 甲府駅北口に新県立図書館オープン
- 平成 25 年 3 月 25 日 「甲州夢小路」オープン
- 平成 25 年 4 月 14 日 「甲宝シネマ」閉館
- 平成 25 年 5 月 7 日 甲府市役所新庁舎開庁
- 平成 25 年 9 月 28 日 山梨県防災新館開庁
- 平成 25 年 12 月 7 日・8 日 KoKori 2 階「ホビータウン」にて 2 周年イベント開催
- 平成 26 年 9 月 22 日 「ファンシーロード 8 番街」アーケード撤去工事開始
- 平成 26 年 10 月 17 日 甲府市活性化基本計画」第二期策定
- 平成 26 年 11 月 1 日 「エクラン(甲府駅ビル)」の改装工事開始
- 平成 26 年 11 月 29 日・30 日 甲府駅周辺にて『とらのすけ発見伝 2』開催
- 平成 26 年 12 月 17 日 甲府銀座ビル跡地再整備事業の事業着手記念式典開催⁵
- 平成 27 年 3 月 「ファンシーロード 8 番街」アーケード撤去および歩道改修完了
- 平成 27 年 3 月 20 日 KoKori リニューアル・オープン
- 平成 27 年 4 月 17 日 甲府駅ビル「セレオ甲府」グランド・オープン
- 平成 27 年 6 月 1 日 甲府駅南口信玄公像西側の第一自転車駐輪場供用開始
- 平成 27 年 7 月 15 日 甲府駅南口広場改修工事に伴うタクシー乗り場とバス・ターミナルの仮移設および一般車両用ロータリーの信玄公像西側への移設
- 平成 27 年 11 月 28 日・29 日 防災新館にて『甲府ジュエリーファクトリークリスマスセール』、よっちゃばれ広場にて『山梨県民文化祭まちなかステージ』、商店街各所にて『まちのトレジャーハンティング@甲府』開催

(2) 地点別歩行量～3 日間合計～

昨年度より増加した地点は 21 地点のうち 3 地点あり、②小林動物病院前＝飯田通り東(対前年比 0.4%増)、⑱オスカー前(同 2.2%増)、⑲旧ササガ青果前(同 2.4%増)が微増している。②小林動物病院前＝飯田通り東は、昨年度と同様、甲府駅方面へ向かう通勤・通学の歩行者が多い。また、甲府駅方面からは、駅ビルの「セレオ」やベーカリー・カフェの「ヴィ・ド・フランス」の袋を持つ歩行者が多く観察された。さらに、同地点周辺にある「秀英予備校」を利用する高校生や、ファミリーレストラン「ジョナサン」やイタリア料理店「チ Lindo」を利用する若年層も多く観察された。⑲旧ササガ青果前は、昨年度と同様、通勤・通学の主要ルートとして利用されているほか、日中では「オギノ」などの買い物袋を持つ 30～50 代の女性やコンビニの袋を持つ若年層が、昨年度に比べ多く観察されている。

一方、減少したのは 21 地点中 18 地点であった。特に、⑥KoKori オリオン通り口南＝オリオン・スクエア(対前年比 17.3%減)、⑧桜通り北交差点西＝紅梅通り東(同 15.9%減)、⑨きぬや前＝かすがも～る(同 27.0%減)、⑪ブラザー前＝銀座通り東(同 15.3%減)、⑬風月堂前＝常磐通り東(同 17.5%

⁵ 銀座ビル跡地(トポス、オギノ跡地)にて、商業施設併設の 14 階建てマンションの建設工事が開始される(平成 29 年秋完成予定)。

減)、⑭セブンイレブン前＝エル西銀座(同 19.5%減)、⑮許山病院前＝春日あべにゆう(同 18.2%減)、⑰三枝豆店前＝ペルメ桜町(同 24.2%減)の8地点は15%を超える減少率である。一昨年度(平成25年度)と昨年度(平成26年度)のイベント開催による一時的増加が平常時水準に戻ったという側面もあるが、⑨きぬや前＝かすがも～るなどの著しい減少については、集客施設や駐車場の撤退・移転によるものと考えられる。

⑤防災新館南＝丸の内八番街については、土曜日と日曜日の2日間、防災新館1階にて開催された「甲府ジュエリーファクトリー」を目的に防災新館に入場する歩行者が観察されたが、歩行量全体に与える影響は小さかったようだ。⑥KoKori オリオン通り口南＝オリオン・スクエアについては、一昨年度はホビータウンの2周年記念イベントの開催、昨年度は調査期間中に調査地点前の飲食店「板前寿司」のオープンにより一時的に増加したが、本年度はそうした要因が無く、平常時水準となったと考えられる。⑨きぬや前＝かすがも～るは激減する結果となったが、観察された歩行者属性の変化から、調査地点近辺にあった多目的ホールの「GAZKOFU」やゲームセンターが閉館したことが大きく影響しているものと考えられる。また、かすがも～る北交差点の「スターバックス・コーヒー」が閉店したことも一因であろう。加えて、本年度の特殊要因として、昨年度の「GAZKOFU」でのイベント開催による一次的増加の平常化と昨年度に比した低温の2点があることを付記する。⑰三枝豆店前＝ペルメ桜町については、3日間ともに大幅に減少した。山梨中央銀行柳町支店の移転により、移転先に元々あった時間貸し駐車場が利用できなくなったこと等が要因と考えられる。

【表6】地点別歩行量(3日間合計)

調査地点	平成23年	平成24年	平成25年	平成26年	平成27年	対前年比
①ナカゴミ電気前＝駅西南部	11,519	9,769	10,556	9,420	8,993	△4.5%
②小林動物病院前＝飯田通り東	6,248	4,519	5,750	5,071	5,091	0.4%
③ファミリーマート前＝駅西平和通り	8,557	8,692	8,305	8,432	7,429	△11.9%
④長寿村権六前＝駅前東栄会	19,946	17,110	19,138	18,315	17,209	△6.0%
⑤防災新館南＝丸の内八番街	7,252	8,521	9,531	8,472	7,385	△12.8%
⑥KoKoriオリオン通り口南＝オリオン・スクエア	11,082	13,813	12,681	13,493	11,156	△17.3%
⑦KoKori紅梅南入口西＝紅梅通り西	5,990	6,827	7,041	7,220	6,630	△8.2%
⑧桜通り北交差点西＝紅梅通り東	9,981	9,753	12,192	9,301	7,821	△15.9%
⑨きぬや前＝かすがも～る	12,099	10,178	10,367	10,295	7,511	△27.0%
⑩CP COSMETICS前＝銀座通り西	6,780	6,537	6,567	6,398	5,487	△14.2%
⑪ブラザー前＝銀座通り東	4,918	5,135	5,527	5,539	4,694	△15.3%
⑫古名屋ホテル前＝常磐通り西	8,243	7,760	7,404	7,903	6,764	△14.4%
⑬風月堂前＝常磐通り東	3,657	3,024	3,164	3,511	2,896	△17.5%
⑭セブンイレブン前＝エル西銀座	5,251	4,914	4,681	4,753	3,825	△19.5%
⑮許山病院前＝春日あべにゆう	5,120	5,008	4,649	5,118	4,186	△18.2%
⑯河野スポーツ前＝コリド桜町	4,692	4,216	4,846	4,980	4,414	△11.4%
⑰三枝豆店前＝ペルメ桜町	3,345	3,253	3,578	3,895	2,952	△24.2%
小計(17地点)	134,680	129,029	135,977	132,116	114,443	△13.4%
⑱オスカ一前＝駅西南部	6,362	7,384	6,990	7,095	7,248	2.2%
⑲旧サスガ青果前＝朝日通り南	4,376	4,226	4,141	3,828	3,919	2.4%
⑳玉屋前＝朝日通り北	4,778	4,627	4,518	4,325	4,274	△1.2%
小計(朝日町3地点)	15,516	16,237	15,649	15,248	15,441	1.3%
小計(20地点)	150,196	145,266	151,626	147,364	129,884	△11.9%
㉑甲州夢小路		2,877(※)	4,601	5,086	5,020	△1.3%
総計(21地点)	150,196	148,143	156,227	152,450	134,904	△11.5%

(※)平成25年3月17日・22日・23日の計測値の合計

(3) 曜日別歩行量～金曜日～

金曜日の歩行量は全 21 地点総計 51,532 人で、昨年度より 7,478 人減少(対前年比 12.7%減)となった。地域小計別では、17 地点(①～⑰)小計 43,600 人で、7,249 人減少(同 14.3%減)、3 地点(⑱～⑳)小計 6,553 人で、263 人減少(同 3.9%減)、20 地点(①～⑳)小計 50,153 人で、7,512 人減少(同 13.0%減)、甲州夢小路(㉑)1,379 人で、34 人増加(同 2.5%増)となった。

昨年度に比べ増加した地点は全 21 地点中 1 地点、㉑甲州夢小路のみである。同地点は一昨年度から増加傾向にある。甲州夢小路に飲食店の「甲府中華そば徳栄軒」や「N. IssHin(エヌイッシン)」、アクセサリー店の「DECO」がオープンするなど、同施設のテナント入居が進んだことが要因として考えられる。また、観光客や外食利用者が増加しただけでなく、中高生が通学路として利用している様子も観察されている。

他方、全 21 地点中 20 地点において減少する結果となった。気温が前日(平成 27 年 11 月 26 日)から急激に下がったことと(最低気温で 4.2℃の低下)、断続的に強風が吹いたこと(最大風速 9.8m/s、最大瞬間風速 16.7m/s)が全地点に共通する本年度の特殊事情として挙げられる。以下では、特に減少幅が大きかった⑨きぬや前＝かすがも～(同 22.5%)、⑪ブラザー前＝銀座通り東(同 23.6%減)、⑫古名屋ホテル前＝常磐通り西(同 24.1%減)、⑬風月堂前(同 16.6%減)、⑮許山病院前＝春日あべにゆう(同 25.8%減)について、その要因を検討していく。⑨きぬや前＝かすがも～(同 22.5%減)は 3 日間を通じて大きく減少した地点であるが、金曜日に特徴的なのは一日を通して気温が低かったが、日没後、特に冷え込んだことが、周辺に飲食店が多くある同地点に影響を及ぼしたものとみられ、周辺飲食店の利用が少なかったことが観察されている。⑪ブラザー前＝銀座通り東(同 23.6%減)は、昨年度と同様に通勤・通学路として利用されているが、銀座通り東口付近の歩道工事の影響により、一時的に減少したことが考えられる。なお、本年度の特徴としては、中国人観光客の団体が銀座通り東から宿泊施設の「ドリーイン甲府」へ向かう様子が多く観られたことが挙げられる。今後も訪日外国人観光客が増加することが予想されるため、中心市街地活性化において、この動向は軽視できないであろう。⑫古名屋ホテル前＝常磐通り西と⑬風月堂前＝常磐通り東については、昨年度は一時的に増加したものが、本年度は平常時水準となったものと考えられる。⑮許山病院前＝春日あべにゆうは、日中は許山病院を利用する高齢者がタクシーで来街する様子が多く観られたものの、その他の周辺店舗の利用を目的とする通行者は少なかったことが観察されている。

【表7】地点別歩行量(金曜日:全時間帯合計)

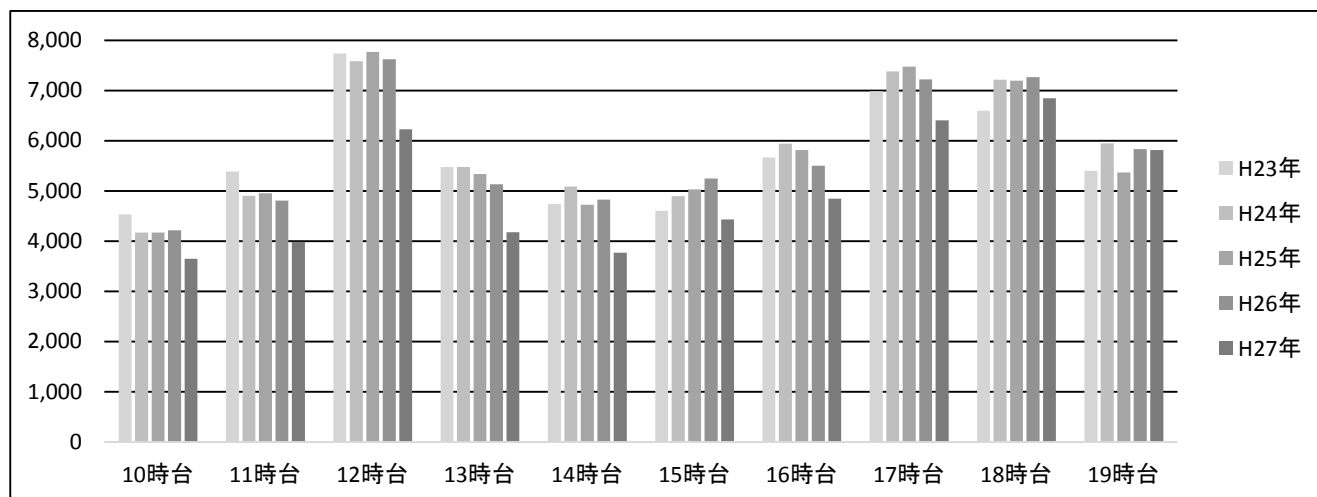
調査地点	平成23年	平成24年	平成25年	平成26年	平成27年	対前年比
①ナカゴミ電気前=駅西南部	4,685	3,975	4,202	3,975	3,668	△7.7%
②小林動物病院前=飯田通り東	2,664	2,251	2,389	2,175	2,157	△0.8%
③ファミリーマート前=駅西平和通り	3,479	3,847	3,156	3,335	3,174	△4.8%
④長寿村権六前=駅前東栄会	7,354	7,006	7,202	6,710	6,406	△4.5%
⑤防災新館南=丸の内八番街	2,801	3,419	3,472	3,121	2,491	△20.2%
⑥KoKoriオリオン通り口南=オリオン・スクエア	3,792	4,720	4,129	4,579	3,845	△16.0%
⑦KoKori紅梅南入口西=紅梅通り西	2,253	2,559	2,898	3,054	2,726	△10.7%
⑧桜通り北交差点西=紅梅通り東	3,014	2,929	3,983	3,266	2,664	△18.4%
⑨きぬや前=かすがも～る	4,369	4,021	3,793	3,589	2,783	△22.5%
⑩CP COSMETICS前=銀座通り西	2,357	2,537	2,418	2,296	2,006	△12.6%
⑪ブラザー前=銀座通り東	1,741	2,018	2,049	2,132	1,629	△23.6%
⑫古名屋ホテル前=常磐通り西	4,020	4,054	3,415	4,064	3,085	△24.1%
⑬風月堂前=常磐通り東	1,265	1,281	1,181	1,313	1,095	△16.6%
⑭セブンイレブン前=エル西銀座	2,252	2,310	2,167	2,085	1,635	△21.6%
⑮許山病院前=春日あべにゆう	2,078	2,258	1,964	2,202	1,633	△25.8%
⑯河野スポーツ前=コリド桜町	1,422	1,474	1,679	1,554	1,513	△2.6%
⑰三枝豆店前=ベルメ桜町	1,226	1,226	1,264	1,399	1,090	△22.1%
小計(17地点)	50,772	51,885	51,361	50,849	43,600	△14.3%
⑱オスカ-前=駅西南部	2,754	2,986	2,931	3,193	3,168	△0.8%
⑲旧サスガ青果前=朝日通り南	1,761	1,820	1,708	1,807	1,585	△12.3%
⑳玉屋前=朝日通り北	1,847	1,913	1,838	1,816	1,800	△0.9%
小計(朝日町3地点)	6,362	6,719	6,477	6,816	6,553	△3.9%
小計(20地点)	57,134	58,604	57,838	57,665	50,153	△13.0%
㉑甲州夢小路		870(※)	1,290	1,345	1,379	2.5%
総計(21地点)	57,134	59,474	59,128	59,010	51,532	△12.7%

(※)平成25年3月22日の計測値

【図6】時間帯別歩行量(金曜日:20地点小計)

	10時台	11時台	12時台	13時台	14時台	15時台	16時台	17時台	18時台	19時台	合計
H23年	4,533	5,390	7,739	5,479	4,739	4,604	5,665	6,984	6,600	5,401	57,134
H24年	4,171	4,905	7,581	5,475	5,087	4,899	5,942	7,380	7,214	5,950	58,604
H25年	4,170	4,951	7,768	5,339	4,725	5,029	5,815	7,478	7,197	5,366	57,838
H26年	4,214	4,809	7,620	5,133	4,824	5,245	5,499	7,223	7,266	5,832	57,665
H27年	3,646	3,985	6,225	4,177	3,770	4,435	4,848	6,408	6,845	5,814	50,153

【図5】時間帯別歩行量(金曜日:20地点小計)



(4) 曜日別歩行量～土曜日～

土曜日の歩行量は全 21 地点総計 46,845 人で、昨年度より 2,269 人減少(対前年比 4.6%減)となった。地域別小計では、17 地点(①～⑰)小計 40,050 人で、2,593 人減少(同 6.1%減)、3 地点(⑱～⑳)小計 5,101 人で、571 人増加(同 12.6%増)、20 地点小計 45,151 人で、2,022 人減少(同 4.3%減)、甲州夢小路(㉑) 1,694 人で、247 人減少(同 12.7%減)となった。

昨年度に比べ増加した地点は、全 21 地点中 8 地点あり、特に、①ナカゴミ電気前＝駅西南部(対前年比 8.6%増)、②小林動物病院前＝飯田通り東(同 8.6%増)、⑦KoKori 紅梅南入口西＝紅梅通り西(同 9.3%増)、⑫古名屋ホテル前＝常磐通り西(同 12.8%増)、⑰旧サスガ青果前＝朝日通り南(同 30.2%増)、⑳玉屋前＝朝日通り北(同 9.3%増)の 6 地点が大きく増加した。①ナカゴミ電気前＝駅西南部と②小林動物病院前＝飯田通り東は、昨年度に比べ自転車と原付が増加した。これは、甲府駅南口信玄公像西側に第一自転車駐輪場が設置されたことが影響しているものと考えられる。⑦KoKori 紅梅南入口西＝紅梅通り西が増加したのは、⑥KoKori オリオン通り口南＝オリオンスクエアが減少したことに照らせば、KoKori の利用者が KoKori 紅梅通り側の 2 つの入り口から入館するようになったものと考えられる。この動線の変化には、⑦紅梅南入口西＝紅梅通り西側の駐輪スペースが広いことが関係しているだろう。⑫古名屋ホテル前＝常磐通り西は、古名屋ホテルで執り行われた結婚式・披露宴の出席者が調査地点付近を往来したため、昨年度に比べ歩行量が増加した。⑰旧サスガ青果前＝朝日通り南と⑳玉屋前＝朝日通り北は、通勤・通学路や買い物の経路として利用される地点であり、本年度は特に自転車が増加した。⑰旧サスガ青果前＝朝日通り南は近辺に大規模な集客施設が少なく、足早に通行する姿が多く観察された。⑳玉屋前については、周辺店舗に立ち寄る歩行者のほとんどが 50 代の女性で、夕方は朝日通りの「オギノ」での買い物を目的に調査地点を往来する通行者がほとんどであった。

一方、減少した地点は 13 地点あるが、そのうち、③ファミリーマート前＝駅西平和通り(対前年比 16.5%減)、⑨きぬや前＝かすがも～る(同 25.8%減)、⑰三枝豆店前＝ペルメ桜町(同 21.6%減)、㉑甲州夢小路(同 12.7%減)の 4 地点を中心に、減少要因について検討していく。③ファミリーマート前＝駅西平和通りは歩行者の減少が著しい。甲府駅南口広場改修工事により、通行者の動線が④長寿村権六前へシフトしたことが要因として考えられる。⑨きぬや前＝かすがも～るの顕著な減少は、調査地点近辺にあった「GAZKOFU」やゲームセンターの閉店によるものが大きいと考えられる。昨年度の観察では、調査地点を往来する 10 代の歩行者のほとんどがゲームセンターを利用していた。これらの集客施設の撤退は、⑩CP COSMETICS 前＝銀座通り西(同 9.1%減)や⑭セブンイレブン前＝エル西銀座(同 8.2%減)の減少にも影響を与えていると考えられる。⑰三枝豆店前＝ペルメ桜町(同 21.6%減)は、例年通り、三枝豆店の利用者のほか、岡島、食品スーパーへの経路として主に 50 代以上の女性が通行する様子が観察されているものの、山梨中央銀行柳町支店の移転により移転先に元々あった時間貸し駐車場が利用できなくなったこと等が、歩行量の大幅な減少を招いたものと考えられる。㉑甲州夢小路(同 12.7%減)は、観光客や家族連れが舞鶴城跡や甲州夢小路を目的に通行する様子が観察された。昨年度は、中銀スタジアムで Jリーグの「ヴァンフォーレ甲府対 FC 東京」の試合によりサポーターが調査地点を多く通行したことや、地域回遊型イベント『とらのすけ発見伝 2』の開催により小学生の歩行者が多く観察された。本年度も、よっちゃばれ広場にてイベントが催されていたが、昨年度の水準には至らなかった。

【表8】地点別歩行量(土曜日:全時間帯合計)

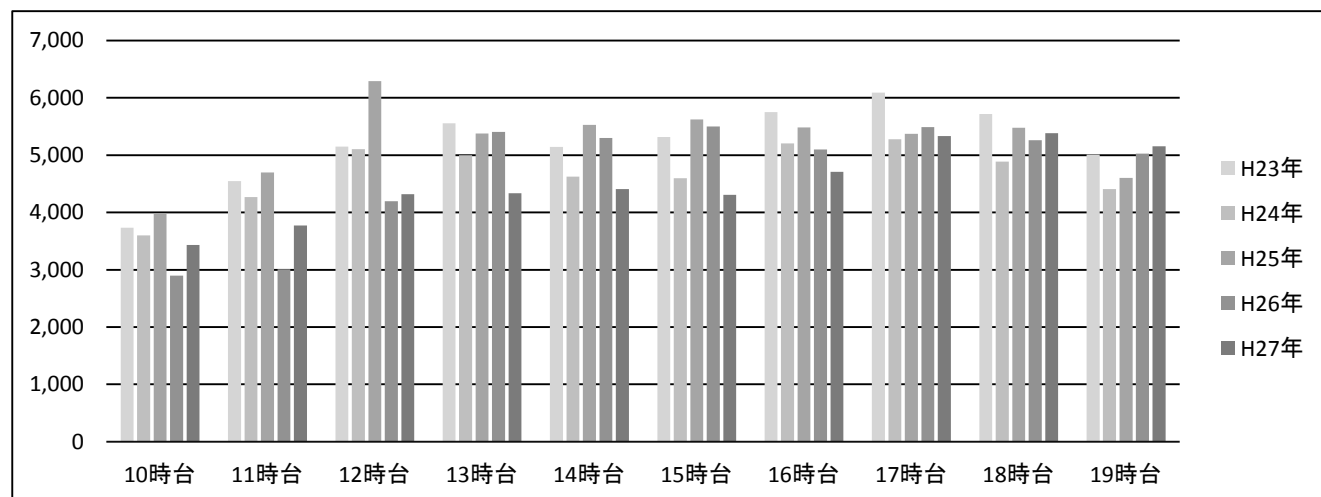
調査地点	平成23年	平成24年	平成25年	平成26年	平成27年	対前年比
①ナカゴミ電気前=駅西南部	3,791	3,298	3,653	2,935	3,188	8.6%
②小林動物病院前=飯田通り東	1,894	1,190	1,875	1,541	1,673	8.6%
③ファミリーマート前=駅西平和通り	2,737	2,592	3,042	2,916	2,435	△16.5%
④長寿村権六前=駅前東栄会	6,862	5,515	6,510	6,477	6,062	△6.4%
⑤防災新館南=丸の内八番街	2,497	2,795	3,268	2,662	2,679	0.6%
⑥KoKoriオリオン通り口南=オリオン・スクエア	3,800	4,516	4,447	4,228	3,905	△7.6%
⑦KoKori紅梅南入口西=紅梅通り西	2,078	2,280	2,278	2,080	2,273	9.3%
⑧桜通り北交差点西=紅梅通り東	3,485	3,314	4,037	2,620	2,582	△1.5%
⑨きぬや前=かすがも～る	4,481	3,412	3,717	3,652	2,710	△25.8%
⑩CP COSMETICS前=銀座通り西	2,541	2,294	2,435	2,263	2,056	△9.1%
⑪ブラザー前=銀座通り東	1,874	1,732	1,901	1,822	1,693	△7.1%
⑫古名屋ホテル前=常磐通り西	2,444	2,122	2,360	1,968	2,219	12.8%
⑬風月堂前=常磐通り東	1,447	949	1,231	1,154	1,086	△5.9%
⑭セブンイレブン前=エル西銀座	1,764	1,507	1,525	1,423	1,307	△8.2%
⑮許山病院前=春日あべにゆう	1,917	1,554	1,655	1,598	1,535	△3.9%
⑯河野スポーツ前=コリド桜町	1,793	1,475	1,775	1,965	1,597	△18.7%
⑰三枝豆店前=ベルメ桜町	1,198	1,151	1,313	1,339	1,050	△21.6%
小計(17地点)	46,603	41,696	47,022	42,643	40,050	△6.1%
⑱オスカ一前=駅西南部	2,198	2,332	2,387	2,190	2,319	5.9%
⑲旧サスガ青果前=朝日通り南	1,508	1,390	1,468	1,073	1,397	30.2%
⑳玉屋前=朝日通り北	1,697	1,538	1,552	1,267	1,385	9.3%
小計(朝日町3地点)	5,403	5,260	5,407	4,530	5,101	12.6%
小計(20地点)	52,006	46,956	52,429	47,173	45,151	△4.3%
㉑甲州夢小路		1,447(※)	2,018	1,941	1,694	△12.7%
総計(21地点)	52,006	48,403	54,447	49,114	46,845	△4.6%

(※)平成25年3月23日(日)の計測値

【表9】時間帯別歩行量(土曜日:20地点小計)

	10時台	11時台	12時台	13時台	14時台	15時台	16時台	17時台	18時台	19時台	合計
H23年	3,732	4,545	5,150	5,554	5,142	5,316	5,750	6,092	5,715	5,010	52,006
H24年	3,598	4,267	5,101	4,999	4,622	4,597	5,205	5,275	4,887	4,405	46,956
H25年	3,986	4,698	6,288	5,378	5,529	5,620	5,481	5,371	5,476	4,602	52,429
H26年	2,896	3,009	4,196	5,406	5,300	5,502	5,097	5,486	5,258	5,023	47,173
H27年	3,432	3,772	4,319	4,333	4,406	4,309	4,709	5,332	5,383	5,156	45,151

【図7】時間帯別歩行量(土曜日:20地点小計)



(5) 曜日別歩行量～日曜日～

日曜日の歩行量は全 21 地点総計 36,527 人で、昨年度より 7,799 人減少(対前年比 17.6%減)となった。地域別小計では、17 地点(①～⑰)小計 30,793 人で、7,831 人減少(同 20.3%減)、3 地点(⑱～⑳)小計 3,787 人で、115 人減少(同 2.9%減)、20 地点小計 34,580 人で、7,946 人減少(同 18.7%減)、甲州夢小路(㉑)1,947 人で、147 人増加(同 8.2%増)となった。

昨年度に比べ増加したのは、全 21 地点中 2 地点、⑱オスカ一前(対前年比 2.9%増)と㉑甲州夢小路(同 8.2%増)である。⑱オスカ一前は、昨年度より自転車と原付の通行が減少したものの、歩行者が増加した。なお、13 時台には訪日外国人観光客が団体で甲府駅方面へ通行する様子が観察されている。また、17 時～19 時には駅方面に向かう部活帰りの高校生や 20 代～50 代男性が通行する姿が多く観られた。街灯が少なく日没後は暗い道となるが、通学路や甲府駅へ向かう経路として利用されている。㉑甲州夢小路は、昨年度より駅方面へ向かう歩行量が増加した。その多くは、キャリーバッグやお土産の袋を持った観光客であり、甲州夢小路に立ち寄るために通行している姿が観察された。これらに加え、よっちゃばれ広場で「第 15 回山梨県民文化祭まちなかステージ」が開催されたことも増加に寄与したものと考えられる。この地点は、【図 5】甲州夢小路(㉑)の曜日別歩行量推移(本報告書 p.6)に見るとおり、平日より休日のほうが歩行量が多く、これは、曜日別歩行量推移の 17 地点(①～⑰)小計や 3 地点(⑱～⑳)小計には見られない傾向である。観察からも、甲州夢小路を目的とする観光客などの通行者が増加していることがうかがえ、次年度以降も注目すべき地点である。

一方、全 21 地点中 19 地点で減少する結果となった。うち、10 地点については 20%を超える減少率、そして、⑥KoKori オリオン通り口南＝オリオン・スクエア(同 27.3%減)、⑧桜通り北交差点西＝紅梅通り東(同 24.6%減)、⑨きぬや前＝かすがも～(33.9%)、⑬風月堂前＝常磐通り東(同 31.5%減)、⑭セブンイレブン前＝エル西銀座(同 29.1%減)、⑰三枝豆店前＝ペルメ桜町(同 29.8%減)の 6 地点については、25%を超える減少率となっている。昨年度のイベント効果の寄り戻し、気象条件、各種工事といった特殊要因が関係している側面もある一方、集客性の高い施設の減少などによる来街者の減少や回遊性の低下といった本質的な問題の可能性も考えられる。次年度以降、注意深く動向を分析していく必要がある。

なお、回遊という観点からは、⑫古名屋ホテル前＝常磐通り西と⑬風月堂前＝常磐通り東と⑯河野スポーツ前＝コリド桜町の関連性が興味深い。昨年度は古名屋ホテル(⑫)にて執り行われた結婚式・披露宴により、⑬風月堂前＝常磐通り東では、その出席者が飲食店の利用を目的に調査地点付近を往来する様子が観察され、⑯河野スポーツ前＝コリド桜町では、17 時以降、同地点周辺の飲食店の「Cotton Club」や「Hops and Herbs」の利用を目的に通行する歩行者が多く観られたが、本年度は結婚式・披露宴が催されず、両地点とも、昨年度の一時的増加が平常時の水準に戻る結果となったと考えられる。過去の記録を遡っても、古名屋ホテルで執り行われる結婚式・披露宴の有無により、⑬風月堂前＝常磐通り東と⑯河野スポーツ前＝コリド桜町の 2 地点の歩行量は増減している。本来、結婚式・披露宴の出席者は、買い物客のような多目的来街者ではないが、結婚式・披露宴への出席という一次的目的が二次会の開催・二次会への参加という副次的目的を生じさせているのである。街に賑わいをもたらすイベントのあり方を考えるうえで、示唆に富む事例であろう。

【表10】地点別歩行量(日曜日:全時間帯合計)

調査地点	平成23年	平成24年	平成25年	平成26年	平成27年	対前年比
①ナカゴミ電気前=駅西南部	3,043	2,496	2,701	2,510	2,137	△14.9%
②小林動物病院前=飯田通り東	1,690	1,078	1,486	1,355	1,261	△6.9%
③ファミリーマート前=駅西平和通り	2,341	2,253	2,107	2,181	1,820	△16.6%
④長寿村権六前=駅前東栄会	5,730	4,589	5,426	5,128	4,741	△7.5%
⑤防災新館南=丸の内八番街	1,954	2,307	2,791	2,689	2,215	△17.6%
⑥KoKoriオリオン通り口南=オリオン・スクエア	3,490	4,577	4,105	4,686	3,406	△27.3%
⑦KoKori紅梅南入口西=紅梅通り西	1,659	1,988	1,865	2,086	1,631	△21.8%
⑧桜通り北交差点西=紅梅通り東	3,482	3,510	4,172	3,415	2,575	△24.6%
⑨きぬや前=かすがも～る	3,249	2,745	2,857	3,054	2,018	△33.9%
⑩CP COSMETICS前=銀座通り西	1,882	1,706	1,714	1,839	1,425	△22.5%
⑪ブラザー前=銀座通り東	1,303	1,385	1,577	1,585	1,372	△13.4%
⑫古名屋ホテル前=常磐通り西	1,779	1,584	1,629	1,871	1,460	△22.0%
⑬風月堂前=常磐通り東	945	794	752	1,044	715	△31.5%
⑭セブンイレブン前=エル西銀座	1,235	1,097	989	1,245	883	△29.1%
⑮許山病院前=春日あべにゆう	1,125	1,196	1,030	1,318	1,018	△22.8%
⑯河野スポーツ前=コリド桜町	1,477	1,267	1,392	1,461	1,304	△10.7%
⑰三枝豆店前=ベルメ桜町	921	876	1,001	1,157	812	△29.8%
小計(17地点)	37,305	35,448	37,594	38,624	30,793	△20.3%
⑱オスカ-前=駅西南部	1,410	2,066	1,672	1,712	1,761	2.9%
⑲旧サスガ青果前=朝日通り南	1,107	1,016	965	948	937	△1.2%
⑳玉屋前=朝日通り北	1,234	1,176	1,128	1,242	1,089	△12.3%
小計(朝日町3地点)	3,751	4,258	3,765	3,902	3,787	△2.9%
小計(20地点)	41,056	39,706	41,359	42,526	34,580	△18.7%
㉑甲州夢小路		560(※)	1,293	1,800	1,947	8.2%
総計(21地点)	41,056	48,403	42,652	44,326	36,527	△17.6%

(※)平成25年3月17(日)の計測値

【表11】時間帯別歩行量(日曜日:20地点小計)

	10時台	11時台	12時台	13時台	14時台	15時台	16時台	17時台	18時台	19時台	合計
H23年	3,188	4,110	4,479	4,617	4,521	4,870	5,090	4,159	3,316	2,706	41,056
H24年	3,453	3,731	4,518	4,774	4,732	4,553	4,246	4,217	3,075	2,407	39,706
H25年	3,158	3,936	4,642	5,117	5,289	4,764	4,763	4,050	3,245	2,395	41,359
H26年	3,409	4,087	5,100	5,256	4,672	5,064	4,599	4,243	3,318	2,778	42,526
H27年	2,605	3,242	4,002	3,962	3,796	3,996	3,909	3,576	3,023	2,469	34,580

【図8】時間帯別歩行量(日曜日:20地点小計)

