

平成 28 年度

甲府市中心市街地歩行量調査結果報告書

甲 府 市

1. 調査概要

(1) 調査目的

本調査は、中心市街地活性化に係る諸政策を策定するうえで有用となる基礎資料を得ることを目的に実施している¹。中心市街地の空洞化の現状と課題を歩行量の面から把握し、今後のまちづくりの方向性や具体的施策を検討するために不可欠な情報となる。

毎年度同時期(11月最終週末の金・土・日曜日)に中心市街地の歩行量を定量的かつ定性的に捉える本調査は特に「中心市街地の活性化に関する法律」に基づき認定された「甲府市中心市街地活性化基本計画」(平成20年11月11日第1期認定、平成26年10月17日第2期認定)において、成果指標の一つとなっている。

(2) 調査期間

平成28年11月25日(金)、26日(土)、27日(日)の10時00分から20時00分まで調査を行った。

なお、各調査日の天候は以下のとおりである。

(i) 平成28年11月25日(金)／10時00分～20時00分

〈天候〉	日中:曇後晴	夜間:晴	(前年 日中:晴	夜間:快晴)
〈気温〉	最高:7.8℃	最低:0.1℃	(前年 最高:12.8℃	最低:3.2℃)
〈風〉	方向:南東	風速:1.1m/s	(前年 方向:北西	風速:3.0m/s)

(ii) 平成28年11月26日(土)／10時00分～20時00分

〈天候〉	日中:晴	夜間:曇後雨	(前年 日中:快晴	夜間:晴)
〈気温〉	最高:12.0℃	最低:-0.4℃	(前年 最高:15.7℃	最低:0.5℃)
〈風〉	方向:南南東	風速:1.2m/s	(前年 方向:西南西	風速:1.3m/s)

(iii) 平成28年11月27日(日)／10時00分～20時00分

〈天候〉	日中:曇後雨	夜間:雨後曇	(前年 日中:晴	夜間:曇)
〈気温〉	最高:11.8℃	最低:5.9℃	(前年 最高:12.6℃	最低:0.8℃)
〈風〉	方向:南東	風速:0.8m/s	(前年 方向:南東	風速:1.0m/s)

(3) 調査地点

【表1】・【図1】のとおり、甲府駅前(駅南北口)、中心商店街(駅南側)、朝日通り(駅北側)にわたる合計21箇所の調査地点を設置する²。

(4) 調査対象

各調査地点の調査範囲(【表1】)を左右両方向から通行する小学生以上の、

(a)歩行者、(b)自転車、(c)原動機付自転車を調査対象とする³。

(5) 調査方法

数取機を使用し、単位時間(1時間)ごとに、上記(a)～(c)の調査対象別に計測し(定量調査)、さらに、調査対象の具体的状況(属性や来街目的等)を観察する(定性調査)。

¹本調査はダイエー甲府店が出店した昭和49年以降実施している。

²本調査が始まった昭和49年度は9地点での調査であったが、その後、昭和52年度に11地点、昭和59年度に15地点、平成7年度に17地点、平成12年度に20地点(TMO構想策定に伴う増設[⑱・⑲・⑳の朝日通り周辺3地点])と調査規模を拡大し、平成25年度からは、更に1地点を増設し(甲州夢小路事業に伴う増設[㉑甲州夢小路])、合計21地点を調査地点とした。しかし、㉑甲州夢小路については、数値分析を行うに当たり、過去3年の推移が必要と判断したため、計測はしていたが、分析は平成27年度から始めた。

³自転車・原動機付自転車・50cc以上のバイクを降りて押して歩いている者は歩行者として計測する。

【表1】調査地点別調査範囲

地点番号	調査地点	調査対象通行方向	調査範囲
①	ナカゴミ電気＝駅南西部	東西方向	車道及び歩道(両側)
②	小林動物病院前＝飯田通り東	東西方向	車道及び歩道(両側)
③	ファミリーマート前＝駅西平和通り	南北方向	歩道上のみ(片側)
④	長寿村 権六前＝駅前東栄会	南北方向	歩道上のみ(片側)
⑤	防災新館南＝丸の内八番街	東西方向	歩道上のみ(片側)
⑥	KoKori オリオン通り口南＝オリオン・スクエア	南北方向	アーケード内
⑦	KoKori 紅梅南入口西＝紅梅通り西	東西方向	車道及び歩道(両側)
⑧	桜通り北交差点西＝紅梅通り東	東西方向	車道及び歩道(両側)
⑨	きぬや前＝かすがも～る	南北方向	車道及び歩道(両側)
⑩	CP COSMETICS 前＝銀座通り西	東西方向	アーケード内
⑪	ブラザー前＝銀座通り東	東西方向	アーケード内
⑫	古名屋ホテル前＝常盤通り西	東西方向	車道及び歩道(両側)
⑬	風月堂前＝常盤通り東	東西方向	車道及び歩道(片側)
⑭	セブンイレブン前＝エル西銀座	東西方向	車道及び歩道(両側)
⑮	許山病院前＝春日あべにゆう	南北方向	車道及び歩道(両側)
⑯	河野スポーツ前＝コリド桜町	南北方向	車道及び歩道(両側)
⑰	三枝豆店前＝ペルメ桜町	南北方向	車道及び歩道(両側)
⑱	オスカー前＝駅北西部	東西方向	車道及び歩道(両側)
⑲	旧ササガ青果前＝朝日通り南	南北方向	車道及び歩道(両側)
⑳	玉屋前＝朝日通り北	南北方向	車道及び歩道(両側)
㉑	甲州夢小路	東西方向	車道及び歩道(両側)

【図1】調査地点全図



2. 調査結果

(1) 特記事項

- 平成 23 年 10 月 27 日 岡島百貨店 7 階にジュンク堂・MARUZEN(丸善)がオープンする
- 平成 24 年 11 月 11 日 甲府駅北口に新県立図書館がオープンする
- 平成 25 年 3 月 25 日 甲府駅北口に「甲州夢小路」がオープンする
- 平成 25 年 4 月 14 日 「甲宝シネマ」が閉館する
- 平成 25 年 5 月 7 日 甲府市役所新庁舎が開庁する
- 平成 25 年 9 月 28 日 山梨県防災新館が開庁する
- 平成 26 年 9 月 22 日 平和通り「ファンシーロード 8 番街」アーケード撤去工事と歩道改修が開始する
- 平成 26 年 11 月 1 日～ 「エクラン(甲府駅ビル)」の改装工事が開始する
- 平成 26 年 12 月 17 日 甲府銀座ビル跡地再開発が開始する⁴
- 平成 27 年 3 月 平和通り「ファンシーロード 8 番街」アーケード撤去工事と歩道改修が完了する
- 平成 27 年 3 月 20 日 KoKori がリニューアルオープンする
- 平成 27 年 4 月 17 日 甲府駅ビル「セレオ甲府」がグランド・オープンする
- 平成 27 年 6 月 1 日 甲府駅南口信玄公像西側の第一自転車駐車場(地下駐輪場)が供用を開始する
- 平成 27 年 7 月 15 日～ 甲府駅南口広場改修工事に伴うタクシー乗り場とバス・ターミナルの仮移設および一般車両用ロータリーが信玄公像西側へ移設される
- 平成 27 年 11 月 28 日・29 日 防災新館にて『甲府ジュエリーファクトリークリスマスセール』が開催される
- 平成 27 年 11 月 28 日・29 日 甲府駅北口よっちゃばれ広場にて『山梨県民文化祭まちなかステージ』が開催される
- 平成 28 年 3 月 甲府駅南口第2自転車駐車場が開設する
- 平成 28 年 4 月 1 日 学校法人大原学園甲府校が開校する
- 平成 28 年 7 月 12 日 KoKori 1 階と地下1階に、それぞれ、「イオンリカー」と「イオン甲府ココリ店」がオープンする
- 平成 28 年 11 月 23 日～27 日 オリオン・スクエア内にて「スタンプラリー・抽選会」が開催される
- 平成 28 年 11 月 26 日 甲宝シネマ跡地「@スペース 101」にて「8888 FOUR-EIGHT」、山梨「IGNITION」が開催される

⁴銀座ビル跡地(トポス、オギノ跡地)にて、商業施設併設の 14 階建てマンションの建設工事が開始される。
(平成 30 年 2 月下旬竣工予定)

(2) 概要

21 地点の歩行量総計(3 日間合計)は 137,083 人で、昨年度と比べ 2,179 人増加(対前年比 1.6%増)した。地域別小計で見ると、甲府駅南側の 17 地点(①~⑰)が 119,160 人(同 4.1%増)、甲府駅北側の朝日通り周辺の 3 地点(⑱~⑳)が 12,424 人(同 19.5%減)、20 地点(①~⑳)で 131,584 人(同 1.3%増)、甲府駅北口の甲州夢小路(㉑)が 5,499 人(同 9.5%増)となった。

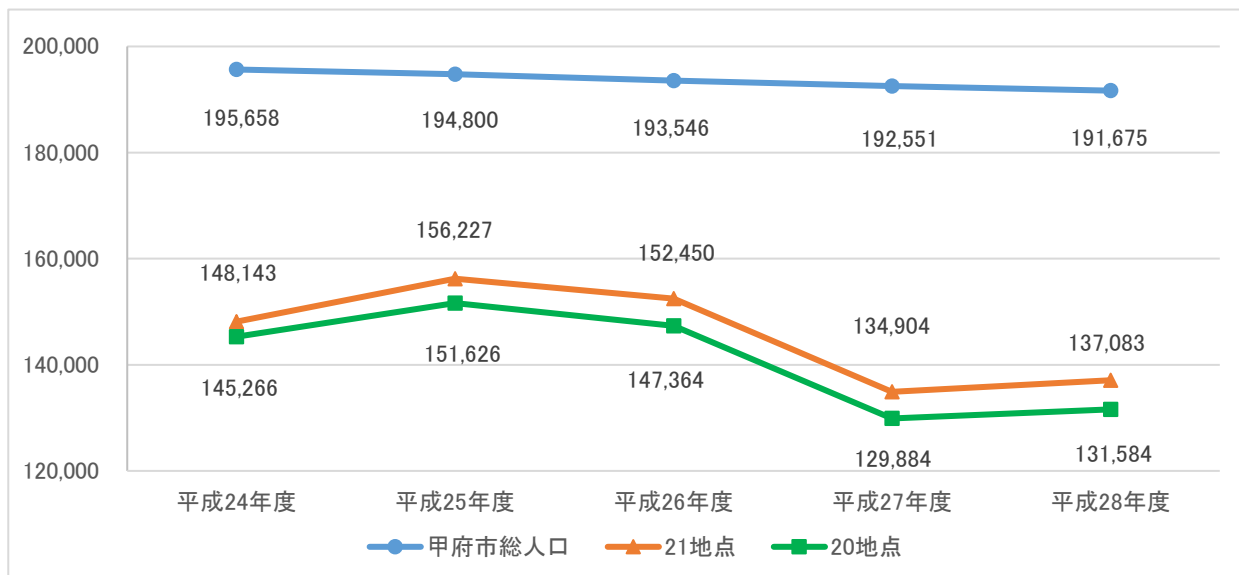
曜日別にみると、金曜日の歩行量は 21 地点総計で 53,036 人(同 2.9%増)、17 地点(①~⑰)では 45,812 人(同 5.1%増)、3 地点(⑱~⑳)では 5,696 人(同 13.1%減)、20 地点(①~⑳)では 51,508 人(同 2.7%増)、甲州夢小路(㉑)は 1,528 人(同 10.8%増)となった。

土曜日の歩行量は 21 地点総計で 51,064 人(同 9.0%増)、17 地点(①~⑰)では 44,798 人(同 11.9%増)、3 地点(⑱~⑳)では 4,193 人(同 17.8%減)、20 地点(①~⑳)では 48,991 人(同 8.5%増)、甲州夢小路(㉑)は 2,073 人(同 22.4%増)となった。

日曜日の歩行量は 21 地点総計で 32,983 人(同 9.7%減)、17 地点(①~⑰)では 28,550 人(同 7.3%減)、3 地点(⑱~⑳)では 2,535 人(同 33.1%減)、20 地点(①~⑳)では 31,085 人(同 10.1%減)、甲州夢小路(㉑)は 1,898 人(同 2.5%減)となった。

なお、本年度の甲府市の総人口は 191,675 人であり⁵、昨年度の 192,551 人から 876 人の減少、対前年比で 0.45%の減少であった。それに対し、平成 28 年度の歩行量は 21 地点で前年に比べ 1.6%増、20 地点では 1.3%増と、やや増加する結果となった。(図 2 参照)

【図 2】人口と歩行量の比較図



歩行量の増減は、天候やイベント等の一時的なソフト要因のほか、各種店舗・施設等のハード要因の変化によって来街者数や動線が変化するものと考えられる。本年度の要因の変化としては、前頁の特記事項に加え、以下のものが挙げられる。

- ① 長寿村権六前(調査地点④)で工事のため歩道が狭くなっていたこと。
- ② 山梨県庁構内の改修工事が終了し、県庁構内を通過して甲府駅と中心商店街の行き来が可能になったこと。
- ③ 甲州夢小路に新規飲食店等が 5 店舗オープンしたこと。

これらの要因も含めて、曜日ごとに分析していく。

⁵本報告書では、各年 12 月 31 日時点での住民基本台帳人口をもって総人口とする。

【表2】地点別歩行量(3日間合計)

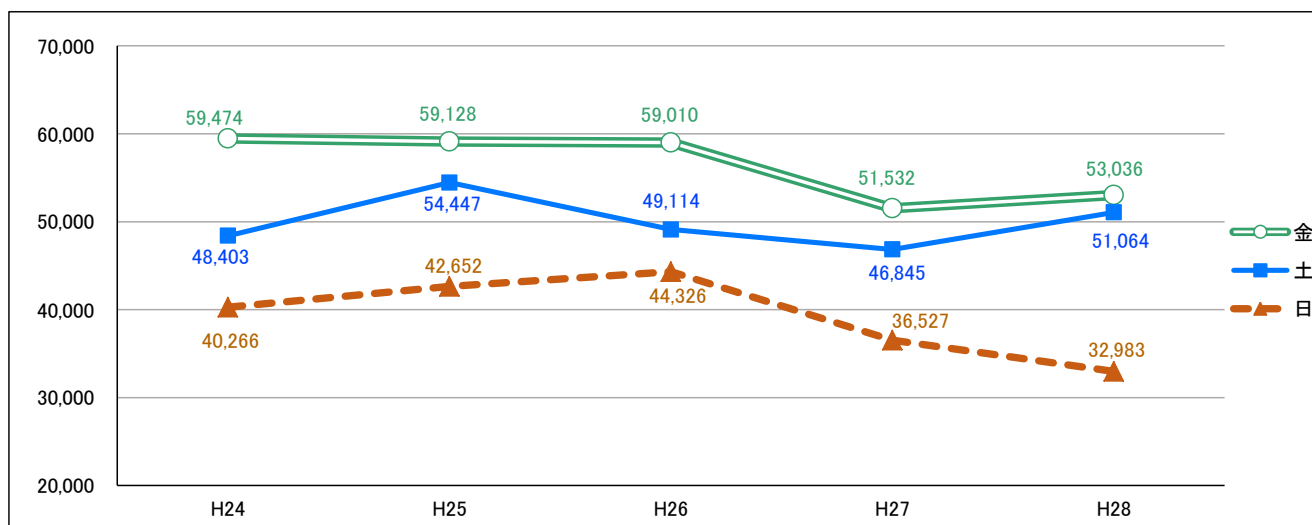
調査地点	平成24年度	平成25年度	平成26年度	平成27年度	平成28年度	対前年比
①ナカゴミ電気前＝駅西南部	9,769	10,556	9,420	8,993	9,728	8.2%
②小林動物病院前＝飯田通り東	4,519	5,750	5,071	5,091	5,368	5.4%
③ファミリーマート前＝駅西平和通り	8,692	8,305	8,432	7,429	7,669	3.2%
④長寿村権六前＝駅前東栄会	17,110	19,138	18,315	17,209	16,222	△5.7%
⑤防災新館南＝丸の内八番街	8,521	9,531	8,472	7,385	6,678	△9.6%
⑥KoKoriオリオン通り口南＝オリオン・スクエア	13,813	12,681	13,493	11,156	13,355	19.7%
⑦KoKori紅梅南入口西＝紅梅通り西	6,827	7,041	7,220	6,630	7,113	7.3%
⑧桜通り北交差点西＝紅梅通り東	9,753	12,192	9,301	7,821	8,507	8.8%
⑨きぬや前＝かすがも～る	10,178	10,367	10,295	7,511	8,828	17.5%
⑩CP COSMETICS前＝銀座通り西	6,537	6,567	6,398	5,487	5,803	5.8%
⑪プラザ前＝銀座通り東	5,135	5,527	5,539	4,694	4,185	△10.8%
⑫古名屋ホテル前＝常磐通り西	7,760	7,404	7,903	6,764	6,895	1.9%
⑬風月堂前＝常磐通り東	3,024	3,164	3,511	2,896	2,759	△4.7%
⑭セブンイレブン前＝エル西銀座	4,914	4,681	4,753	3,825	4,686	22.5%
⑮許山病院前＝春日あべにゆう	5,008	4,649	5,118	4,186	4,225	0.9%
⑯河野スポーツ前＝コリド桜町	4,216	4,846	4,980	4,414	4,149	△6.0%
⑰三枝豆店前＝ベルメ桜町	3,253	3,578	3,895	2,952	2,990	1.3%
小計(17地点)	129,029	135,977	132,116	114,443	119,160	4.1%
⑱オスカ前	7,384	6,990	7,095	7,248	5,849	△19.3%
⑲旧サスガ青果前	4,226	4,141	3,828	3,919	3,242	△17.3%
⑳玉屋前	4,627	4,518	4,325	4,274	3,333	△22.0%
小計(朝日町3地点)	16,237	15,649	15,248	15,441	12,424	△19.5%
小計(20地点)	145,266	151,626	147,364	129,884	131,584	1.3%
㉑甲州夢小路	2,877 ^(※)	4,601	5,086	5,020	5,499	9.5%
総計(21地点)	148,143	156,227	152,450	134,904	137,083	1.6%

(※)平成25年3月17日(日)・22日(金)・23日(土)の計測値の合計

【表3】21地点(①～㉑)の曜日別歩行量の推移

	H24	H25	H26	H27	H28
金	59,474	59,128	59,010	51,532	53,036
土	48,403	54,447	49,114	46,845	51,064
日	40,266	42,652	44,326	36,527	32,983
計	148,143	156,227	152,450	134,904	137,083

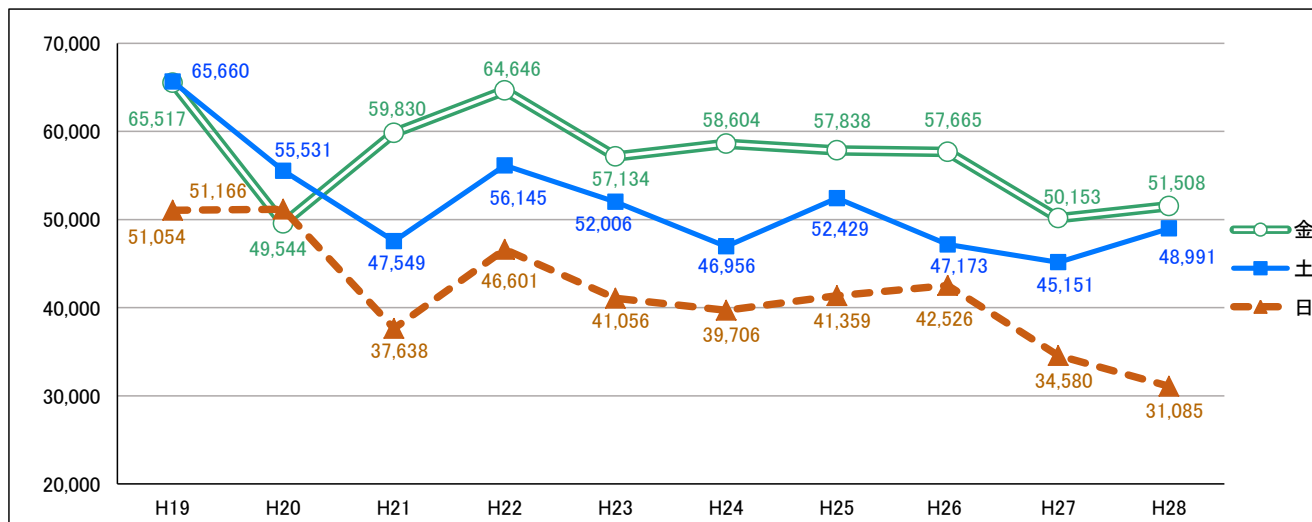
【図3】21地点(①～㉑)の曜日別歩行量の推移



【表4】20 地点(①～⑳)の曜日別歩行量の推移

	H19	H20	H21	H22	H23	H24	H25	H26	H27	H28
金	65,517	49,544	59,830	64,646	57,134	58,604	57,838	57,665	50,153	51,508
土	65,660	55,531	47,549	56,145	52,006	46,956	52,429	47,173	45,151	48,991
日	51,054	51,166	37,638	46,601	41,056	39,706	41,359	42,526	34,580	31,085
計	182,231	156,241	145,017	167,392	150,196	145,266	151,626	147,364	129,884	131,584

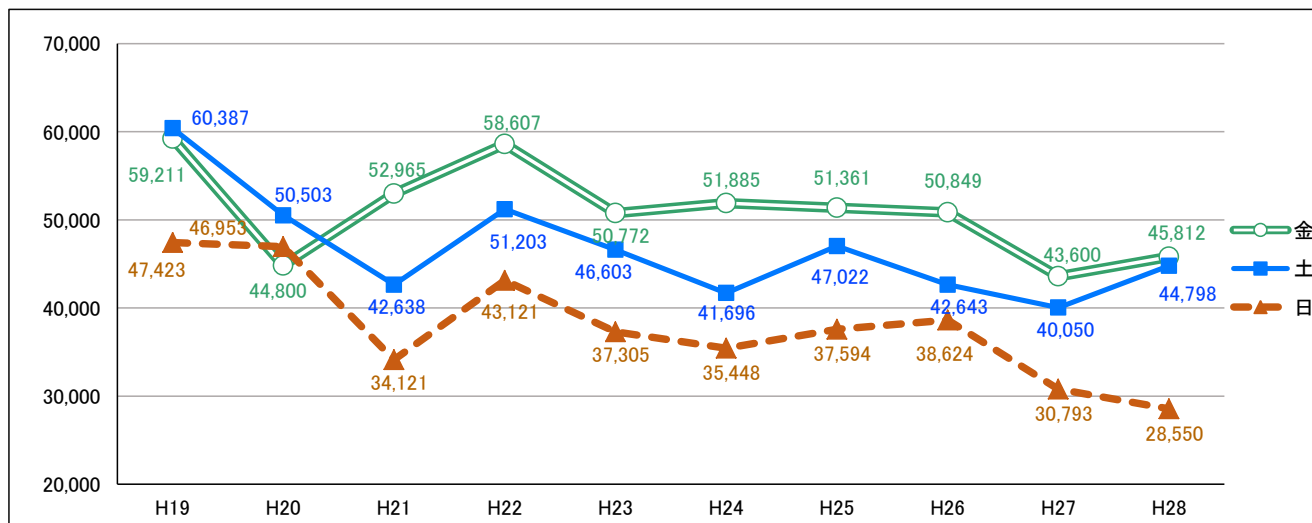
【図4】20 地点(①～⑳)の曜日別歩行量の推移



【表5】17 地点(①～⑰)の曜日別歩行量の推移

	H19	H20	H21	H22	H23	H24	H25	H26	H27	H28
金	59,211	44,800	52,965	58,607	50,772	51,885	51,361	50,849	43,600	45,812
土	60,387	50,503	42,638	51,203	46,603	41,696	47,022	42,643	40,050	44,798
日	47,423	46,953	34,121	43,121	37,305	35,448	37,594	38,624	30,793	28,550
計	167,021	142,256	129,724	152,931	134,680	129,029	135,977	132,116	114,443	119,160

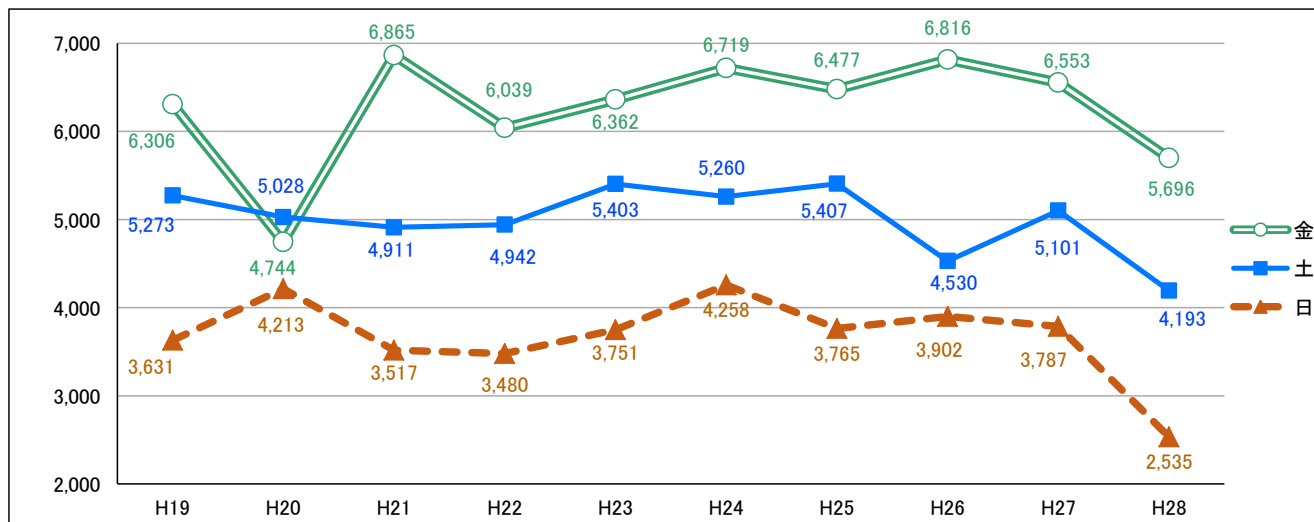
【図5】17 地点(①～⑰)の曜日別歩行量の推移



【表6】朝日通り3地点(⑱~㉔)の曜日別歩行量の推移

	H19	H20	H21	H22	H23	H24	H25	H26	H27	H28
金	6,306	4,744	6,865	6,039	6,362	6,719	6,477	6,816	6,553	5,696
土	5,273	5,028	4,911	4,942	5,403	5,260	5,407	4,530	5,101	4,193
日	3,631	4,213	3,517	3,480	3,751	4,258	3,765	3,902	3,787	2,535
計	15,210	13,985	15,293	14,461	15,516	16,237	15,649	15,248	15,441	12,424

【図6】朝日通り3地点(⑱~㉔)の曜日別歩行量の推移

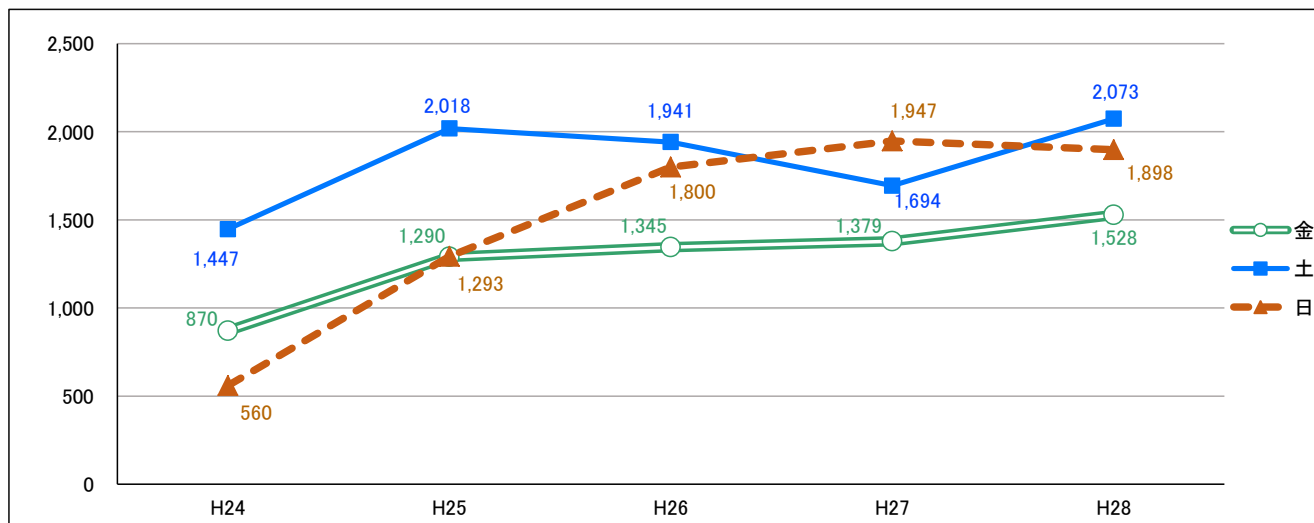


【表7】甲州夢小路(㉕)の曜日別歩行量推移

	H24	H25	H26	H27	H28
金	870	1,290	1,345	1,379	1,528
土	1,447	2,018	1,941	1,694	2,073
日	560	1,293	1,800	1,947	1,898
計	2,877	4,601	5,086	5,020	5,499

甲州夢小路(㉕)は同施設を含む甲府駅北口地区整備の成果を歩行量の点から評価すべく平成24年度から計測を行ってきた。翌平成25年度以降は本調査と併せて同期間で計測しているが、平成24年度は、平成25年3月22日(金)、平成25年3月23日(土)、平成25年3月17日(日)に計測が行われた。

【図7】甲州夢小路(㉕)の曜日別歩行量推移



(3) 地点別・調査対象別歩行量～金曜日～

21地点のうち昨年度より歩行量が増加した地点は13地点で、減少した地点は8地点であった。そのうち、10%以上増加した地点は7地点あり、⑥KoKori オリオン通り口南（対前年比14.9%増）、⑦KoKori 紅梅南入口西（同12.7%増）、⑧桜通り北交差点西（同10.3%増）、⑨きぬや前（同14.3%増）、⑫古名屋ホテル前（同14.5%増）、⑭セブンイレブン前（同14.9%増）、⑰甲州夢小路（同10.8%増）であった。反対に10%以上減少した地点は4地点あり、④長寿村権六前（同10.5%減）、⑬風月堂前（同10.0%減）、⑩オスカ一前（同13.4%減）、⑳玉屋前（同17.3%減）であった。

まず10%以上増加した地点を中心に見ていくと、⑥KoKori オリオン通り口南、⑦KoKori 紅梅南入口西、⑧桜通り北交差点西、⑨きぬや前では、特に昼食時の時間帯に最も歩行者が増加しており、特徴としては、スーツを着た歩行者が多く観察された。また、⑭セブンイレブン前でも、岡島方面に向かう歩行者が多く観察された。これは、KoKori 地下1階の「イオン甲府ココリ店」ができたこと、また、オリオン・スクエア周辺でランチをされた方や、買い物をされた方を対象とした「スタンプラリー・抽選会」がオリオン・スクエア内で開催されていたことで、昨年度より歩行量が増加したと考えられる。

⑫古名屋ホテル前では、ホテルでの結婚式はなかったものの、午後から100名規模の会合が開催されていたことが、昨年度より歩行者が増加した要因の一つと考えられる。

⑰甲州夢小路では、昨年度と同様、中高生の通学路として利用されている様子や、外国人観光客が多数観察されている。同所の歩行量の増加要因の一つとしては、同施設に新店舗が複数オープンしたことや、施設オープンから4年目となり認知度が向上してきたことなどが考えられる。

次に10%以上減少した地点を見ていくと、④長寿村権六前の歩行者が減少しており、③ファミリーマート前の歩行者が増加していることから、④長寿村権六前が工事のため歩道が狭くなっていた影響で、同地点の歩行者が平和通り向かいのファミリーマート側へ移ったことや、山梨県庁構内の改修工事により④長寿村権六前を通らず、山梨県庁構内を通過して、甲府駅と中心市街地の行き来が可能になったことも減少した要因と考えられる。

⑬風月堂前については、周辺調査地点の歩行量が増加していることから、調査範囲が風月堂側の片側のみのため、反対側（岡島百貨店側）を通行している可能性がある。さらに、⑬風月堂前の歩行量はもともと歩行者数が少ないため、同様に歩行者数が減少した他の調査地点と比べ、対前年比に影響が出やすいことも要因の一つである。

朝日通りの3地点では例年、学生の通行が多く観察されているが、今年度は⑳玉屋前の調査地点を通らず付近の脇道を通る様子が観察されたことから、調査地点前を通過しないルートを通る学生が増えている可能性がある。また、朝日通り周辺の歩行者は、他の調査地域と比べ、その地域に住んでいる方が多い傾向にあり、昨年と比べて気温が低かったことで、買い物等の外出を控えた方が多かった可能性がある。

【表8】地点別歩行量(金曜日:全時間帯合計)

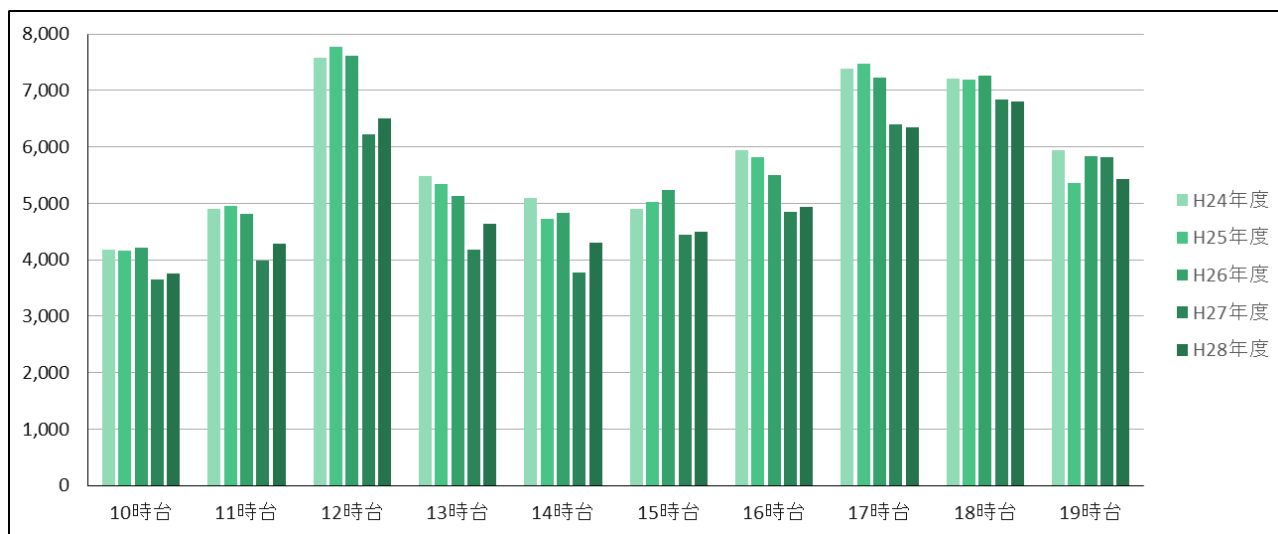
調査地点	平成24年度	平成25年度	平成26年度	平成27年度	平成28年度	対前年比
①ナカゴミ電気前＝駅西南部	3,975	4,202	3,975	3,668	3,994	8.9%
②小林動物病院前＝飯田通り東	2,251	2,389	2,175	2,157	2,356	9.2%
③ファミリーマート前＝駅西平和通り	3,847	3,156	3,335	3,174	3,308	4.2%
④長寿村権六前＝駅前東栄会	7,006	7,202	6,710	6,406	5,731	△10.5%
⑤防災新館南＝丸の内八番街	3,419	3,472	3,121	2,491	2,364	△5.1%
⑥KoKoriオリオン通り口南＝オリオン・スクエア	4,720	4,129	4,579	3,845	4,418	14.9%
⑦KoKori紅梅南入口西＝紅梅通り西	2,559	2,898	3,054	2,726	3,073	12.7%
⑧桜通り北交差点西＝紅梅通り東	2,929	3,983	3,266	2,664	2,939	10.3%
⑨きぬや前＝かすがも～る	4,021	3,793	3,589	2,783	3,180	14.3%
⑩CP COSMETICS前＝銀座通り西	2,537	2,418	2,296	2,006	2,171	8.2%
⑪プラザ前＝銀座通り東	2,018	2,049	2,132	1,629	1,559	△4.3%
⑫古名屋ホテル前＝常磐通り西	4,054	3,415	4,064	3,085	3,532	14.5%
⑬風月堂前＝常磐通り東	1,281	1,181	1,313	1,095	985	△10.0%
⑭セブンイレブン前＝エル西銀座	2,310	2,167	2,085	1,635	1,878	14.9%
⑮許山病院前＝春日あべにゆう	2,258	1,964	2,202	1,633	1,766	8.1%
⑯河野スポーツ前＝コリド桜町	1,474	1,679	1,554	1,513	1,463	△3.3%
⑰三枝豆店前＝ベルメ桜町	1,226	1,264	1,399	1,090	1,095	0.5%
小計(17地点)	51,885	51,361	50,849	43,600	45,812	5.1%
⑱オスカ前	2,986	2,931	3,193	3,168	2,744	△13.4%
⑲旧ササガ青果前	1,820	1,708	1,807	1,585	1,463	△7.7%
⑳玉屋前	1,913	1,838	1,816	1,800	1,489	△17.3%
小計(朝日町3地点)	6,719	6,477	6,816	6,553	5,696	△13.1%
小計(20地点)	58,604	57,838	57,665	50,153	51,508	2.7%
㉑甲州夢小路	870 ^(※)	1,290	1,345	1,379	1,528	10.8%
総計(21地点)	59,474	59,128	59,010	51,532	53,036	2.9%

(※)平成25年3月22日(金)の計測値

【表9】時間帯別歩行量(金曜日:20地点総計)

	10時台	11時台	12時台	13時台	14時台	15時台	16時台	17時台	18時台	19時台	合計
H24年度	4,171	4,905	7,581	5,475	5,087	4,899	5,942	7,380	7,214	5,950	58,604
H25年度	4,170	4,951	7,768	5,339	4,725	5,029	5,815	7,478	7,197	5,366	57,838
H26年度	4,214	4,809	7,620	5,133	4,824	5,245	5,499	7,223	7,266	5,832	57,665
H27年度	3,646	3,985	6,225	4,177	3,770	4,435	4,848	6,408	6,845	5,814	50,153
H28年度	3,756	4,278	6,506	4,632	4,303	4,491	4,945	6,355	6,803	5,439	51,508

【図8】時間帯別歩行量(金曜日:20地点総計)



(4) 地点別・調査対象別歩行量～土曜日～

21地点のうち昨年度より歩行量が増加した地点は15地点で、減少した地点は6地点であった。そのうち、20%以上、大幅に増加した地点は5地点あり、⑥KoKori オリオン通り口南(同35.5%増)、⑧桜通り北交差点西(同20.7%増)、⑨きぬや前(同30.2%増)、⑭セブンイレブン前(同58.1%増)、⑰甲州夢小路(同22.4%増)であった。反対に10%以上減少した地点は3地点あり、⑱オスカー前(同15.9%減)、⑲旧サスガ青果前(同20.8%減)、⑳玉屋前(同18.1%減)であった。

まず増加した地点を見ていくと、⑥KoKori オリオン通り口南、⑧桜通り北交差点西、⑨きぬや前では、共通して岡島百貨店の紙袋やエコバック等の買い物袋を持った主婦層が多く観察されたことから、金曜日と同様、KoKori 地下1階に「イオン甲府コリ店」ができたことや、オリオン・スクエア内でランチをされた方や、買い物をされた方を対象とした「スタンプラリー・抽選会」が開催されていたことが増加の要因と考えられる。

また、⑰甲州夢小路の歩行者の増加も金曜日と同様、同施設に新店舗が複数オープンしたこと、施設の認知度が向上したことなどが要因と考えられる。

⑨きぬや前、⑭セブンイレブン前においても両方向の歩行者が16:00以降の時間帯で増加している。これは、甲宝シネマ跡地「@スペース101」にてダンスのイベントが開催され、イベント来場者の往来が多かったことで局地的に歩行量が増加したものと考えられる。また、このイベントの開催により周辺調査地点の歩行量増加にも影響があったものと考えられる。

次に減少した朝日通りの3地点を見ると、減少要因は金曜日と同様、昨年に比べて気温が低かったことで、地域に住んでいる方の買い物等への外出が少なかったことに加え、昨年度は土・日曜日に、甲府駅北口よっちゃばれ広場にてイベントが開催されていたが、今年度は開催されていないことも減少の要因の一つと考えられる。

【表10】地点別歩行量(土曜日:全時間帯合計)

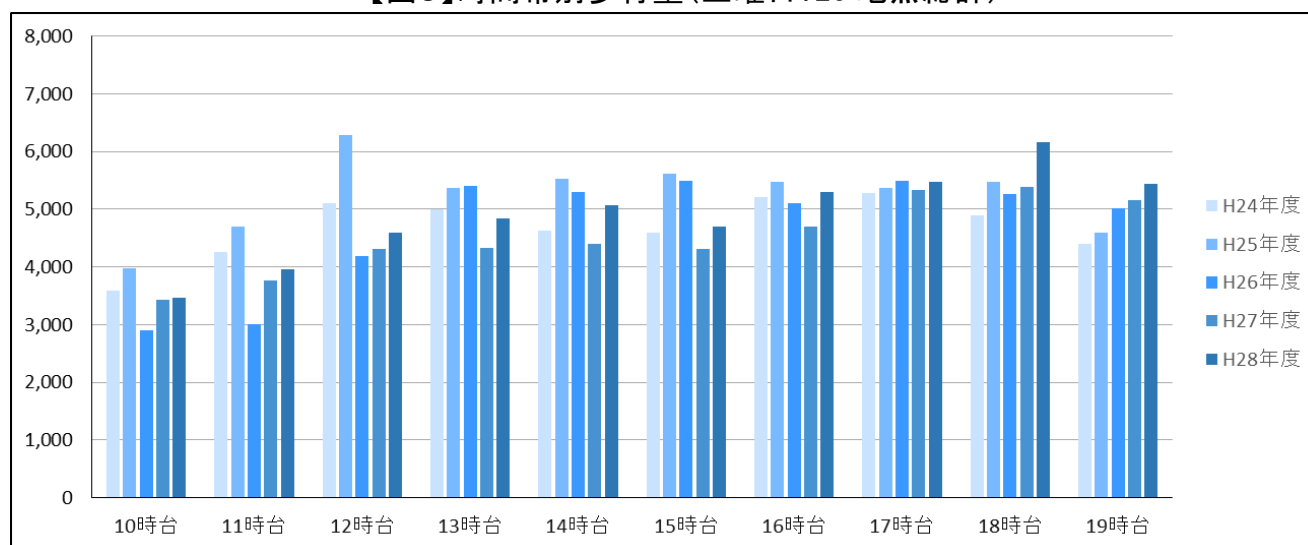
調査地点	平成24年度	平成25年度	平成26年度	平成27年度	平成28年度	対前年比
①ナカゴミ電気前＝駅西南部	3,298	3,653	2,935	3,188	3,171	△0.5%
②小林動物病院前＝飯田通り東	1,190	1,875	1,541	1,673	1,910	14.2%
③ファミリーマート前＝駅西平和通り	2,592	3,042	2,916	2,435	2,735	12.3%
④長寿村権六前＝駅前東栄会	5,515	6,510	6,477	6,062	6,360	4.9%
⑤防災新館南＝丸の内八番街	2,795	3,268	2,662	2,679	2,615	△2.4%
⑥KoKoriオリオン通り口南＝オリオン・スクエア	4,516	4,447	4,228	3,905	5,292	35.5%
⑦KoKori紅梅南入口西＝紅梅通り西	2,280	2,278	2,080	2,273	2,452	7.9%
⑧桜通り北交差点西＝紅梅通り東	3,314	4,037	2,620	2,582	3,117	20.7%
⑨きぬや前＝かすがも～	3,412	3,717	3,652	2,710	3,528	30.2%
⑩CP COSMETICS前＝銀座通り西	2,294	2,435	2,263	2,056	2,190	6.5%
⑪ブラザー前＝銀座通り東	1,732	1,901	1,822	1,693	1,610	△4.9%
⑫古名屋ホテル前＝常磐通り西	2,122	2,360	1,968	2,219	2,224	0.2%
⑬風月堂前＝常磐通り東	949	1,231	1,154	1,086	1,191	9.7%
⑭セブンイレブン前＝エル西銀座	1,507	1,525	1,423	1,307	2,067	58.1%
⑮許山病院前＝春日あべにゆう	1,554	1,655	1,598	1,535	1,564	1.9%
⑯河野スポーツ前＝コリド桜町	1,475	1,775	1,965	1,597	1,656	3.7%
⑰三枝豆店前＝ペルメ桜町	1,151	1,313	1,339	1,050	1,116	6.3%
小計(17地点)	41,696	47,022	42,643	40,050	44,798	11.9%
⑱オスカー前	2,332	2,387	2,190	2,319	1,951	△15.9%
⑲旧サスガ青果前	1,390	1,468	1,073	1,397	1,107	△20.8%
⑳玉屋前	1,538	1,552	1,267	1,385	1,135	△18.1%
小計(朝日町3地点)	5,260	5,407	4,530	5,101	4,193	△17.8%
小計(20地点)	46,956	52,429	47,173	45,151	48,991	8.5%
㉑甲州夢小路	1,447 ^(※)	2,018	1,941	1,694	2,073	22.4%
総計(21地点)	48,403	54,447	49,114	46,845	51,064	9.0%

(※)平成25年3月23日(土)の計測値

【表11】時間帯別歩行量(土曜日:20 地点総計)

	10時台	11時台	12時台	13時台	14時台	15時台	16時台	17時台	18時台	19時台	合計
H24年度	3,598	4,267	5,101	4,999	4,622	4,597	5,205	5,275	4,887	4,405	46,956
H25年度	3,986	4,698	6,288	5,378	5,529	5,620	5,481	5,371	5,476	4,602	52,429
H26年度	2,896	3,009	4,196	5,406	5,300	5,502	5,097	5,486	5,258	5,023	47,173
H27年度	3,432	3,772	4,319	4,333	4,406	4,309	4,709	5,332	5,383	5,156	45,151
H28年度	3,463	3,961	4,586	4,834	5,062	4,709	5,299	5,472	6,163	5,442	48,991

【図9】時間帯別歩行量(土曜日:20 地点総計)



(4) 地点別・調査対象別歩行量～日曜日～

21 地点のうち、昨年度より歩行量が増加した地点は 4 地点で、減少した地点は 17 地点であった。そのうち、10%以上増加した地点は 1 地点のみで、①ナカゴミ電気前（対前年比 19.9%増）であった。また、減少した地点のうち、20%以上減少した地点は 7 地点で、⑤防災新館南（同 23.3%減）、⑪ブラザー前（同 25.9%減）、⑫古名屋ホテル前（同 22.0%減）、⑯河野スポーツ前（同 21.0%減）、⑲旧ササガ青果前（同 28.3%減）であった。さらに 30%以上減少した地点は 2 地点あり、⑱オスカー前（同 34.5%減）、⑳玉屋前（同 34.9%減）であった。

まず 21 地点で唯一 10%以上増加した①ナカゴミ電気前を見ると、両方向の歩行者が増加している。これは、平成 28 年 4 月に甲府駅南口の西側に学校法人大原学園甲府校が開校されたことが、増加の要因と考えられる。特に日曜日は、検定試験が開催されていたことで、多くの生徒が登校していたことが増加の要因と考えられる。

次に、全体的に歩行量が大きく減少した要因として、午後からの降雨が全地点に影響したと考えられる。⑤防災新館南では、降雨に加え、昨年度、『ジュエリーファクトリークリスマスセール』が調査日の土・日曜日に開催されており、来場者が多数観察されていたが、今年度は同様のイベントが開催されていなかったため、歩行者が減少したと考えられる。

⑪ブラザー前は、ホテル「ドリーミン甲府」を利用する団体の外国人観光客が、昨年は多数観察されていたが、今年度は同様の団体が見られなくなっていることと、降雨の影響で歩行者が減少したと考えられる。

⑯河野スポーツ前では、昨年は楽器を持った方や桜座前に並んでいる方など、桜座のイベントへの来場者が多く観察されていたが、今年度は同様の歩行者が見られないことから、降雨及

びイベントの影響により減少したものと考えられる。

朝日通りの3地点⑱オスカ一前、⑲旧サスガ青果、⑳玉屋前でも、降雨の影響で昨年度に比べて歩行者量が大幅に減少したと考えられる。さらに、土曜日と同様、昨年度、甲府駅北口よっちゃばれ広場にて開催されていたイベントが今年度は開催されていないことも歩行量が減少した要因の一つと考えられる。

【表12】地点別歩行量(日曜日:全時間帯合計)

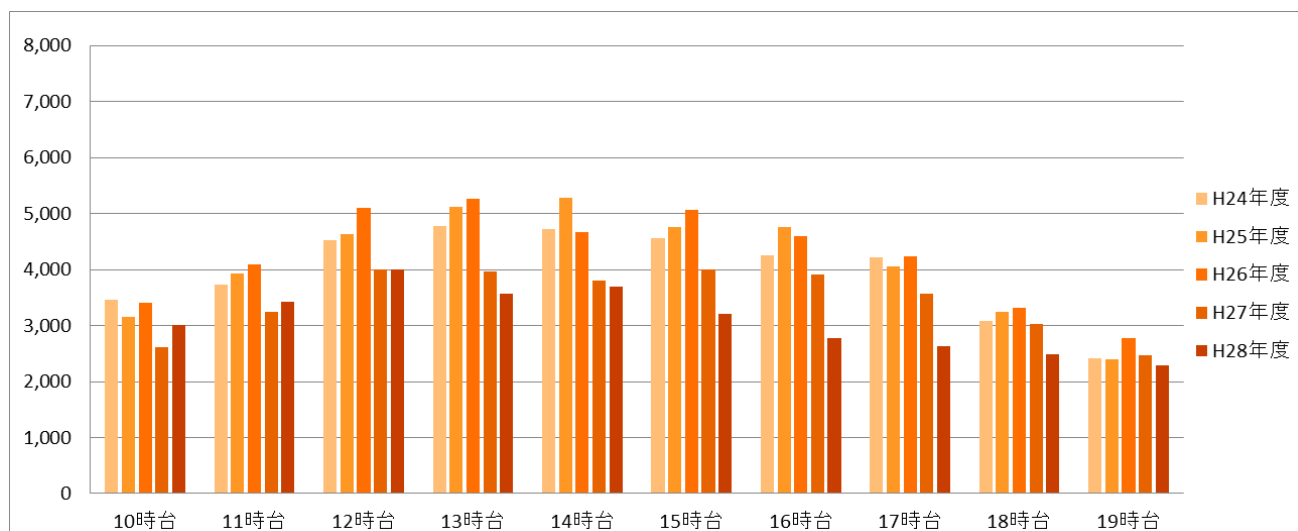
調査地点	平成24年度	平成25年度	平成26年度	平成27年度	平成28年度	対前年比
①ナカゴミ電気前＝駅西南部	2,496	2,701	2,510	2,137	2,563	19.9%
②小林動物病院前＝飯田通り東	1,078	1,486	1,355	1,261	1,102	△12.6%
③ファミリーマート前＝駅西平和通り	2,253	2,107	2,181	1,820	1,626	△10.7%
④長寿村権六前＝駅前東栄会	4,589	5,426	5,128	4,741	4,131	△12.9%
⑤防災新館南＝丸の内八番街	2,307	2,791	2,689	2,215	1,699	△23.3%
⑥KoKoriオリオン通り口南＝オリオン・スクエア	4,577	4,105	4,686	3,406	3,645	7.0%
⑦KoKori紅梅南入口西＝紅梅通り西	1,988	1,865	2,086	1,631	1,588	△2.6%
⑧桜通り北交差点西＝紅梅通り東	3,510	4,172	3,415	2,575	2,451	△4.8%
⑨きぬや前＝かすがも～	2,745	2,857	3,054	2,018	2,120	5.1%
⑩CP COSMETICS前＝銀座通り西	1,706	1,714	1,839	1,425	1,442	1.2%
⑪ブラザー前＝銀座通り東	1,385	1,577	1,585	1,372	1,016	△25.9%
⑫古名屋ホテル前＝常磐通り西	1,584	1,629	1,871	1,460	1,139	△22.0%
⑬風月堂前＝常磐通り東	794	752	1,044	715	583	△18.5%
⑭セブンイレブン前＝エル西銀座	1,097	989	1,245	883	741	△16.1%
⑮許山病院前＝春日あべにゆう	1,196	1,030	1,318	1,018	895	△12.1%
⑯河野スポーツ前＝コリド桜町	1,267	1,392	1,461	1,304	1,030	△21.0%
⑰三枝豆店前＝ベルメ桜町	876	1,001	1,157	812	779	△4.1%
小計(17地点)	35,448	37,594	38,624	30,793	28,550	△7.3%
⑱オスカ一前	2,066	1,672	1,712	1,761	1,154	△34.5%
⑲旧サスガ青果前	1,016	965	948	937	672	△28.3%
⑳玉屋前	1,176	1,128	1,242	1,089	709	△34.9%
小計(朝日町3地点)	4,258	3,765	3,902	3,787	2,535	△33.1%
小計(20地点)	39,706	41,359	42,526	34,580	31,085	△10.1%
㉑甲州夢小路	560 ^(※)	1,293	1,800	1,947	1,898	△2.5%
総計(21地点)	40,266	42,652	44,326	36,527	32,983	△9.7%

(※)平成25年3月17(日)の計測値

【表13】時間帯別歩行量(日曜日:20地点総計)

	10時台	11時台	12時台	13時台	14時台	15時台	16時台	17時台	18時台	19時台	合計
H24年度	3,453	3,731	4,518	4,774	4,732	4,553	4,246	4,217	3,075	2,407	39,706
H25年度	3,158	3,936	4,642	5,117	5,289	4,764	4,763	4,050	3,245	2,395	41,359
H26年度	3,409	4,087	5,100	5,256	4,672	5,064	4,599	4,243	3,318	2,778	42,526
H27年度	2,605	3,242	4,002	3,962	3,796	3,996	3,909	3,576	3,023	2,469	34,580
H28年度	3,010	3,433	4,009	3,571	3,689	3,204	2,775	2,625	2,485	2,284	31,085

【図10】時間帯別歩行量(日曜日:20地点総計)



(5) 地点別・調査対象別歩行量～3日間合計～

21地点のうち昨年度より歩行量が増加した地点は13地点で、減少した地点は8地点であった。そのうち、10%以上増加した地点は3地点あり、⑥KoKori オリオン通り口南(対前年比19.7%増)、⑨きぬや前(同17.5%増)、⑭セブンイレブン前(同22.5%増)であった。反対に10%以上減少した地点は4地点あり、⑪ブラザー前(同10.8%減)、⑱オスカー前(同19.3%減)、⑲旧サスガ青果前(同17.3%減)、⑳玉屋前(同22.0%減)であった。

3日間合計で10%以上増加した3地点において、歩行量増加の要因と考えられる共通事項として、KoKori1階と地下1階にそれぞれ「イオン甲府ココリ店」、「イオンリカー」がオープンしたこと、また、オリオン・スクエア内での「スタンプラリー・抽選会」の開催が挙げられる。特に⑥KoKori オリオン通り口南の歩行量の増加(同19.7%増)は、顕著な結果を示していると考えられる。

⑨きぬや前と⑭セブンイレブン前については、上記の要因に加え、土曜日に甲宝シネマ跡地「@101スペース」にて「8888 FOUR-EIGHT」、山梨「IGNITION」の2つのイベントが開催され、イベントへの来場者の往来が多かったことが歩行量増加の要因として考えられる。

反対に10%以上減少した4地点においては、昨年度に比べ調査日の気温が3日間通じて低かったことや、日曜日の午後から降雨があったこと、さらに、昨年度開催されていた駅周辺でのイベントが開催されなかったことによる影響で、歩行量が減少したと考えられる。

21地点の3日間合計で見ると、曜日ごと、地点ごとに増減はあるものの、金曜日、土曜日の歩行量増加により、平成28年度の歩行量の対前年比は1.6%の歩行量の増加となった。

3日間を定量的、定性的に分析すると、中心市街地における店舗の充実(新規出店)や、イベントの有無、さらに天候の良否が歩行量に影響することが顕著に示される結果となった。

【表2】地点別歩行量(3日間合計) <再掲>

調査地点	平成24年度	平成25年度	平成26年度	平成27年度	平成28年度	対前年比
①ナカゴミ電気前＝駅西南部	9,769	10,556	9,420	8,993	9,728	8.2%
②小林動物病院前＝飯田通り東	4,519	5,750	5,071	5,091	5,368	5.4%
③ファミリーマート前＝駅西平和通り	8,692	8,305	8,432	7,429	7,669	3.2%
④長寿村権六前＝駅前東栄会	17,110	19,138	18,315	17,209	16,222	△5.7%
⑤防災新館南＝丸の内八番街	8,521	9,531	8,472	7,385	6,678	△9.6%
⑥KoKoriオリオン通り口南＝オリオン・スクエア	13,813	12,681	13,493	11,156	13,355	19.7%
⑦KoKori紅梅南入口西＝紅梅通り西	6,827	7,041	7,220	6,630	7,113	7.3%
⑧桜通り北交差点西＝紅梅通り東	9,753	12,192	9,301	7,821	8,507	8.8%
⑨きぬや前＝かすがも～る	10,178	10,367	10,295	7,511	8,828	17.5%
⑩CP COSMETICS前＝銀座通り西	6,537	6,567	6,398	5,487	5,803	5.8%
⑪プラザ前＝銀座通り東	5,135	5,527	5,539	4,694	4,185	△10.8%
⑫古名屋ホテル前＝常磐通り西	7,760	7,404	7,903	6,764	6,895	1.9%
⑬風月堂前＝常磐通り東	3,024	3,164	3,511	2,896	2,759	△4.7%
⑭セブンイレブン前＝エル西銀座	4,914	4,681	4,753	3,825	4,686	22.5%
⑮許山病院前＝春日あべにゆう	5,008	4,649	5,118	4,186	4,225	0.9%
⑯河野スポーツ前＝コリド桜町	4,216	4,846	4,980	4,414	4,149	△6.0%
⑰三枝豆店前＝ベルメ桜町	3,253	3,578	3,895	2,952	2,990	1.3%
小計(17地点)	129,029	135,977	132,116	114,443	119,160	4.1%
⑱オスカ一前	7,384	6,990	7,095	7,248	5,849	△19.3%
⑲旧サスガ青果前	4,226	4,141	3,828	3,919	3,242	△17.3%
⑳玉屋前	4,627	4,518	4,325	4,274	3,333	△22.0%
小計(朝日町3地点)	16,237	15,649	15,248	15,441	12,424	△19.5%
小計(20地点)	145,266	151,626	147,364	129,884	131,584	1.3%
㉑甲州夢小路	2,877 ^(※)	4,601	5,086	5,020	5,499	9.5%
総計(21地点)	148,143	156,227	152,450	134,904	137,083	1.6%

(※)平成25年3月17日(日)・22日(金)・23日(土)の計測値の合計

【表14】時間帯別歩行量(3日間合計:20地点総計)

	10時台	11時台	12時台	13時台	14時台	15時台	16時台	17時台	18時台	19時台	合計
H24年度	11,222	12,903	17,200	15,248	14,441	14,049	15,393	16,872	15,176	12,762	145,266
H25年度	11,314	13,585	18,698	15,834	15,543	15,413	16,059	16,899	15,918	12,363	151,626
H26年度	10,519	11,905	16,916	15,795	14,796	15,811	15,195	16,952	15,842	13,633	147,364
H27年度	9,683	10,999	14,546	12,472	11,972	12,740	13,466	15,316	15,251	13,439	129,884
H28年度	10,229	11,672	15,101	13,037	13,054	12,404	13,019	14,452	15,451	13,165	131,584

【図11】時間帯別歩行量(3日間合計:20地点総計)

