

平成 30 年度

甲府市中心市街地歩行量調査結果報告書

甲 府 市

1. 調査概要

(1) 調査目的

本調査は、甲府市中心市街地の活性化に係る諸政策を策定するうえで有用となる基礎資料を得ることを目的に実施している¹。中心市街地の空洞化の現状と課題を歩行量の面から把握し、今後のまちづくりの方向性や具体的施策を検討するために不可欠な情報となる。

毎年度同時期(11月最終週の金・土・日曜日)に中心市街地の歩行量を定量的かつ定性的に捉える本調査は、「中心市街地の活性化に関する法律」に基づき認定された「甲府市中心市街地活性化基本計画」(平成20年11月11日第1期認定、平成26年10月17日第2期認定)でもその成果指標の一つとなっている。

(2) 調査期間

平成30年11月30日(金)、12月1日(土)、2日(日)の各日10時00分から20時00分まで調査を行った。

なお、各調査日の気象状況は以下のとおりである。

(i) 平成30年11月30日(金)

〈天候〉 日中:快晴	夜間:晴	(前年 日中:晴	夜間:晴)
〈気温〉 最高:16.3°C	最低:3.3°C	(前年 最高:13.5°C	最低:0.5°C)
〈風〉 方向:南西	風速:1.5m/s	(前年 方向:北北西	風速:2.0m/s)

(ii) 平成30年12月1日(土)

〈天候〉 日中:晴	夜間:薄曇	(前年 日中:晴	夜間:晴)
〈気温〉 最高:18.4°C	最低:2.6°C	(前年 最高:14.7°C	最低:-1.0°C)
〈風〉 方向:北北西	風速:3.5m/s	(前年 方向:北西	風速:1.4m/s)

(iii) 平成30年12月2日(日)

〈天候〉 日中:晴後一時薄曇	夜間:曇一時晴	(前年 日中:晴後薄曇	夜間:曇後時々晴)
〈気温〉 最高:15.7°C	最低:5.8°C	(前年 最高:12.7°C	最低:-0.5°C)
〈風〉 方向:東	風速:1.0m/s	(前年 方向:北北西	風速:1.0m/s)

(3) 調査地点

【表1】・【図1】のとおり、甲府駅前(南口・北口)、中心商店街(駅南側)、朝日通り(駅北側)にわたる合計21箇所の調査地点を設置する²。

(4) 調査対象

各調査地点にて定める調査範囲(【表1】)を左右両方向から通行する小学生以上の

(a)歩行者、(b)自転車、(c)原動機付自転車を調査対象とする³。

(5) 調査方法

数取機を用いて単位時間(1時間)ごとに上述(a)～(c)の調査対象別に通行者数を計測し(定量調査)、さらに、調査対象の具体的状況(属性や来街目的等)を観察する(定性調査)。

¹ 本調査はダイエー甲府店が出店した昭和49年以降実施している。

² 本調査が始まった昭和49年度は9地点での調査であったが、その後、昭和52年度に11地点、昭和59年度に15地点、平成7年度に17地点、平成12年度に20地点(TMO構想策定に伴う増設[⑱・⑲・⑳]の朝日通り周辺3地点)と調査規模を拡大し、平成25年度からは、更に1地点を増設し(甲州夢小路事業に伴う増設[㉑]甲州夢小路)、合計21地点を調査地点とした。ただし、㉑甲州夢小路については、3年間の計測を行った上で、分析は平成27年度から開始した。

³ 自転車・原動機付自転車・50cc以上のバイクを降りて押して歩いている者は歩行者として計測する。

【表1】調査地点別調査範囲

地点番号	調査地点	調査対象通行方向	調査範囲
①	ライフテクトナカゴミ前 ⁴ ＝駅南西部	東西方向	車道及び歩道(両側)
②	小林動物病院前＝飯田通り東	東西方向	車道及び歩道(両側)
③	ファミリーマート前＝駅西平和通り	南北方向	歩道上のみ(片側)
④	奥藤本店甲府駅前店前＝駅前東栄会	南北方向	歩道上のみ(片側)
⑤	防災新館南＝丸の内八番街	東西方向	歩道上のみ(片側)
⑥	KoKori オリオン通り口南＝オリオン・スクエア	南北方向	アーケード内
⑦	KoKori 紅梅南入口西＝紅梅通り西	東西方向	車道及び歩道(両側)
⑧	桜通り北交差点西＝紅梅通り東	東西方向	車道及び歩道(両側)
⑨	きぬや前＝かすがも～る	南北方向	車道及び歩道(両側)
⑩	松木呉服店前＝銀座通り西	東西方向	アーケード内
⑪	ブラザー前＝銀座通り東	東西方向	アーケード内
⑫	古名屋ホテル前＝常盤通り西	東西方向	車道及び歩道(両側)
⑬	風月堂前＝常盤通り東	東西方向	車道及び歩道(片側)
⑭	セブンイレブン前＝エル西銀座	東西方向	車道及び歩道(両側)
⑮	許山病院前＝春日あべにゆう	南北方向	車道及び歩道(両側)
⑯	河野スポーツ前＝コリド桜町	南北方向	車道及び歩道(両側)
⑰	三枝豆店前＝ペルメ桜町	南北方向	車道及び歩道(両側)
⑱	オスカ一前＝駅北西部	東西方向	車道及び歩道(両側)
⑲	静岡園茶店前 ⁵ ＝銀座通り西	南北方向	車道及び歩道(両側)
⑳	玉屋前＝朝日通り北	南北方向	車道及び歩道(両側)
㉑	甲州夢小路	東西方向	車道及び歩道(両側)

⁴ 本年度(平成30年度)調査より、地点名称を「ライフインナカゴミ前」から「ライフテクトナカゴミ前」に変更した。

⁵ 本年度調査より、地点名称を「旧サスガ青果前」から「静岡園茶店前」に変更した。

【図1】調査地点全図



2. 調査結果

(1) 特記事項

- 平成 23 年 10 月 27 日 岡島百貨店 7 階にジュンク堂・MARUZEN(丸善)がオープンする
- 平成 24 年 11 月 11 日 甲府駅北口に新県立図書館がオープンする
- 平成 25 年 3 月 25 日 甲府駅北口に「甲州夢小路」がオープンする
- 平成 25 年 4 月 14 日 「甲宝シネマ」が閉館する
- 平成 25 年 5 月 7 日 甲府市役所新庁舎が開庁する
- 平成 25 年 9 月 28 日 山梨県防災新館が開庁する
- 平成 26 年 9 月 22 日 平和通り「ファンシーロード 8 番街」アーケード撤去工事と歩道改修が開始する
- 平成 26 年 11 月 1 日 「エクラン(甲府駅ビル)」の改装工事が開始する
- 平成 26 年 12 月 17 日 甲府銀座ビル跡地再開発が開始する
- 平成 27 年 3 月 平和通り「ファンシーロード 8 番街」アーケード撤去工事と歩道改修が完了する
- 平成 27 年 3 月 13 日 「エクラン(甲府駅ビル)」の改装工事が終了し、「セレオ甲府」が第 1 期リニューアル・オープンする
- 平成 27 年 3 月 20 日 KoKori がリニューアル・オープンする
- 平成 27 年 4 月 17 日 甲府駅ビル「セレオ甲府」がグランド・オープンする
- 平成 27 年 6 月 1 日 甲府駅南口信玄公像西側の第一自転車駐車場(地下駐輪場)が供用を開始する
- 平成 27 年 7 月 15 日 甲府駅南口広場改修工事に伴うタクシー乗り場とバス・ターミナルの仮移設および一般車両用ロータリーが信玄公像西側へ移設される
- 平成 28 年 3 月 甲府駅南口第2自転車駐車場が開設する
- 平成 28 年 4 月 1 日 学校法人大原学園甲府校が開校する
- 平成 28 年 7 月 12 日 KoKori の 1 階と地下1階に、それぞれ、「イオンリカー」と「イオン甲府ココリ店」がオープンする
- 平成 29 年 3 月 29 日 甲府駅前交差点スクランブル運用が開始する
- 平成 29 年 8 月 9 日 甲府駅南口広場改修工事が終了し、甲府駅南口駅前広場がリニューアル・オープンする
- 平成 29 年 8 月 10 日 甲府市観光案内所・バスセンターが甲府駅南口駅前広場へ移転する
- 平成 29 年 11 月 23 日 イオンモール甲府昭和店がグランド・オープンする
- 平成 30 年 2 月 デュオヒルズ甲府が竣工する
- 平成 30 年 11 月 22 日～ 12 月 4 日 岡島百貨店 7 階にて「全国美味物産展」が開催される
- 平成 30 年 12 月 1 日 甲府駅北口よっちゃんばれ広場、南口駅前広場にて、「やまなし公共交通フェスティバル 2018」が開催される

(2) 概要

21地点の歩行量総計(3日間合計)は148,385人で、昨年度と比べ10,124人増加(対前年比7.3%増)した。地域別小計で見ると、甲府駅南側の17地点(①~⑰)が128,205人(同6.9%増)、朝日通り周辺の3地点(⑱~⑳)が14,364人(同12.7%増)、20地点(①~⑳)で142,569人(同7.5%増)、甲州夢小路(㉑)が5,816人(同4.2%増)となった。

曜日別にみると、金曜日の歩行量は21地点総計で56,437人(同6.5%増)、17地点(①~⑰)では48,999人(同7.1%増)、3地点(⑱~⑳)では5,864人(同6.7%増)、20地点(①~⑳)では54,863人(同7.0%増)、甲州夢小路(㉑)は、1,574人(同7.7%減)となった。

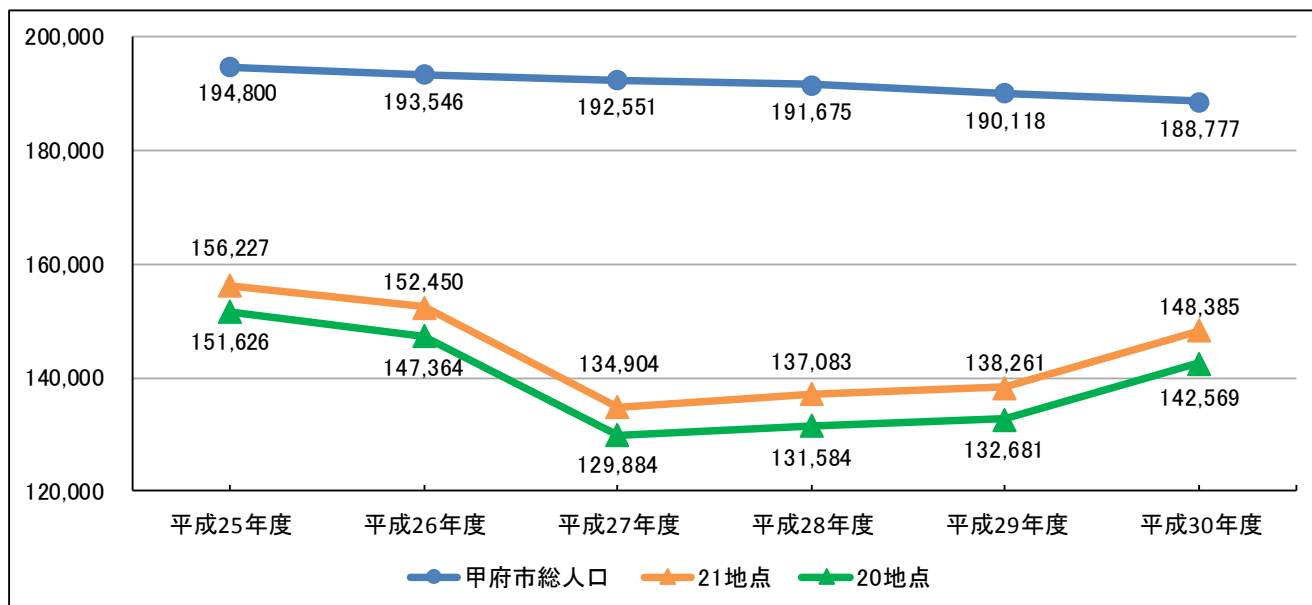
土曜日の歩行量は21地点総計で50,730人(同7.2%増)、17地点(①~⑰)では43,545人(同5.6%増)、3地点(⑱~⑳)では4,937人(同24.2%増)、20地点(①~⑳)では48,482人(同7.3%増)、甲州夢小路(㉑)は、2,248人(同5.9%増)となった。

日曜日の歩行量は21地点総計で41,218人(同8.6%増)、17地点(①~⑰)では35,661人(同8.3%増)、3地点(⑱~⑳)では3,563人(同8.8%増)、20地点(①~⑳)では39,224人(同8.3%増)、甲州夢小路(㉑)は、1,994人(同13.8%増)となった。

なお、本年度の甲府市の総人口は188,777人であり⁶、昨年度の190,118人から1,341人の減少、対年比0.7%の減少であった。それに対し、平成30年度の歩行量は21地点で前年に比べ7.3%増、20地点では、7.5%増と増加する結果となった(【図2】参照)。

平成28年度より3年連続で増加を続けているが、甲府駅南口駅前広場の整備、デュオヒルズ甲府の竣工、甲府駅北口よっちゃばれ広場における継続的・高頻度のイベント活動など、ハード・ソフト両面でのまちづくり活動の成果と評価することができる。

【図2】甲府市総人口と中心市街地歩行量(3日間合計)の推移



⁶ 本報告書では、各年12月31日時点での住民基本台帳をもって総人口とする。

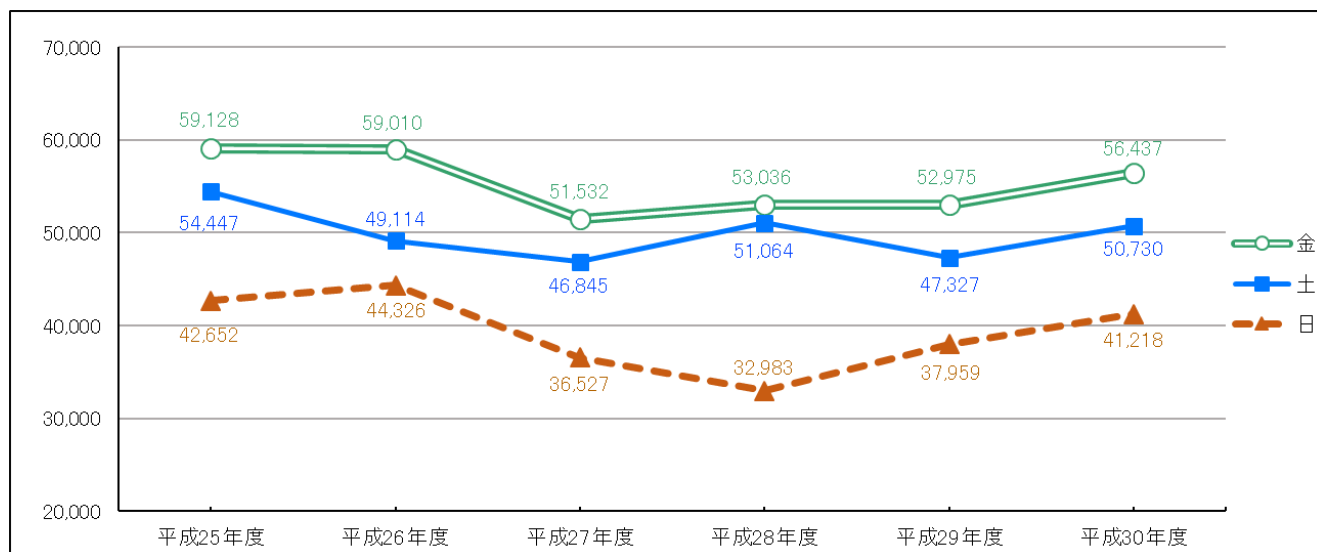
【表2】地点別歩行量(3日間合計)

調査地点	平成25年度	平成26年度	平成27年度	平成28年度	平成29年度	平成30年度	対前年増減率
①ライフテクトナカゴミ前＝駅西南部	10,556	9,420	8,993	9,728	9,747	11,389	+16.8%
②小林動物病院前＝飯田通り東	5,750	5,071	5,091	5,368	4,909	5,699	+16.1%
③ファミリーマート前＝駅西平和通り	8,305	8,432	7,429	7,669	7,944	6,996	-11.9%
④奥藤本店甲府駅前店前＝駅前東栄会	19,138	18,315	17,209	16,222	18,525	20,937	+13.0%
⑤防災新館南＝丸の内八番街	9,531	8,472	7,385	6,678	6,359	8,120	+27.7%
⑥KoKoriオリオン通り口南＝オリオン・スクエア	12,681	13,493	11,156	13,355	14,350	13,081	-8.8%
⑦KoKori紅梅南入口西＝紅梅通り西	7,041	7,220	6,630	7,113	6,867	7,721	+12.4%
⑧桜通り北交差点西＝紅梅通り東	12,192	9,301	7,821	8,507	8,385	9,934	+18.5%
⑨きぬや前＝かすがも～る	10,367	10,295	7,511	8,828	7,913	7,831	-1.0%
⑩松木呉服店前＝銀座通り西	6,567	6,398	5,487	5,803	4,892	5,525	+12.9%
⑪ブラザー前＝銀座通り東	5,527	5,539	4,694	4,185	4,264	3,920	-8.1%
⑫古名屋ホテル前＝常磐通り西	7,404	7,903	6,764	6,895	7,259	7,183	-1.0%
⑬風月堂前＝常磐通り東	3,164	3,511	2,896	2,759	2,716	3,100	+14.1%
⑭セブンイレブン前＝エル西銀座	4,681	4,753	3,825	4,686	4,593	5,013	+9.1%
⑮許山病院前＝春日あべにゆう	4,649	5,118	4,186	4,225	4,153	4,316	+3.9%
⑯河野スポーツ前＝コリド桜町	4,846	4,980	4,414	4,149	4,315	4,332	+0.4%
⑰三枝豆店前＝ベルメ桜町	3,578	3,895	2,952	2,990	2,741	3,108	+13.4%
小計(17地点)	135,977	132,116	114,443	119,160	119,932	128,205	+6.9%
⑱オスカ一前	6,990	7,095	7,248	5,849	5,556	6,734	+21.2%
⑲静岡園茶店前	4,141	3,828	3,919	3,242	3,539	3,613	+2.1%
⑳玉屋前	4,518	4,325	4,274	3,333	3,654	4,017	+9.9%
小計(朝日町3地点)	15,649	15,248	15,441	12,424	12,749	14,364	+12.7%
小計(20地点)	151,626	147,364	129,884	131,584	132,681	142,569	+7.5%
㉑甲州夢小路	4,601	5,086	5,020	5,499	5,580	5,816	+4.2%
総計(21地点)	156,227	152,450	134,904	137,083	138,261	148,385	+7.3%

【表3】21地点(①～㉑)の曜日別歩行量の推移

	平成25年度	平成26年度	平成27年度	平成28年度	平成29年度	平成30年度
金	59,128	59,010	51,532	53,036	52,975	56,437
土	54,447	49,114	46,845	51,064	47,327	50,730
日	42,652	44,326	36,527	32,983	37,959	41,218
計	156,227	152,450	134,904	137,083	138,261	148,385

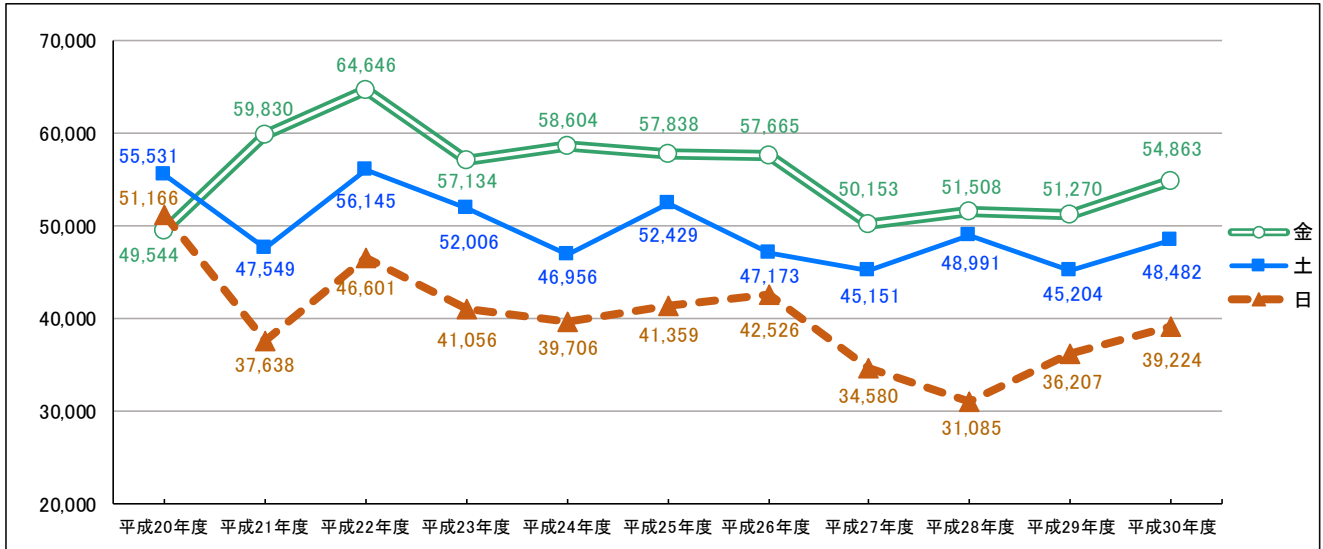
【図3】21地点(①～㉑)の曜日別歩行量の推移



【表4】20 地点(①～⑳)の曜日別歩行量の推移

	平成20年度	平成21年度	平成22年度	平成23年度	平成24年度	平成25年度	平成26年度	平成27年度	平成28年度	平成29年度	平成30年度
金	49,544	59,830	64,646	57,134	58,604	57,838	57,665	50,153	51,508	51,270	54,863
土	55,531	47,549	56,145	52,006	46,956	52,429	47,173	45,151	48,991	45,204	48,482
日	51,166	37,638	46,601	41,056	39,706	41,359	42,526	34,580	31,085	36,207	39,224
計	156,241	145,017	167,392	150,196	145,266	151,626	147,364	129,884	131,584	132,681	142,569

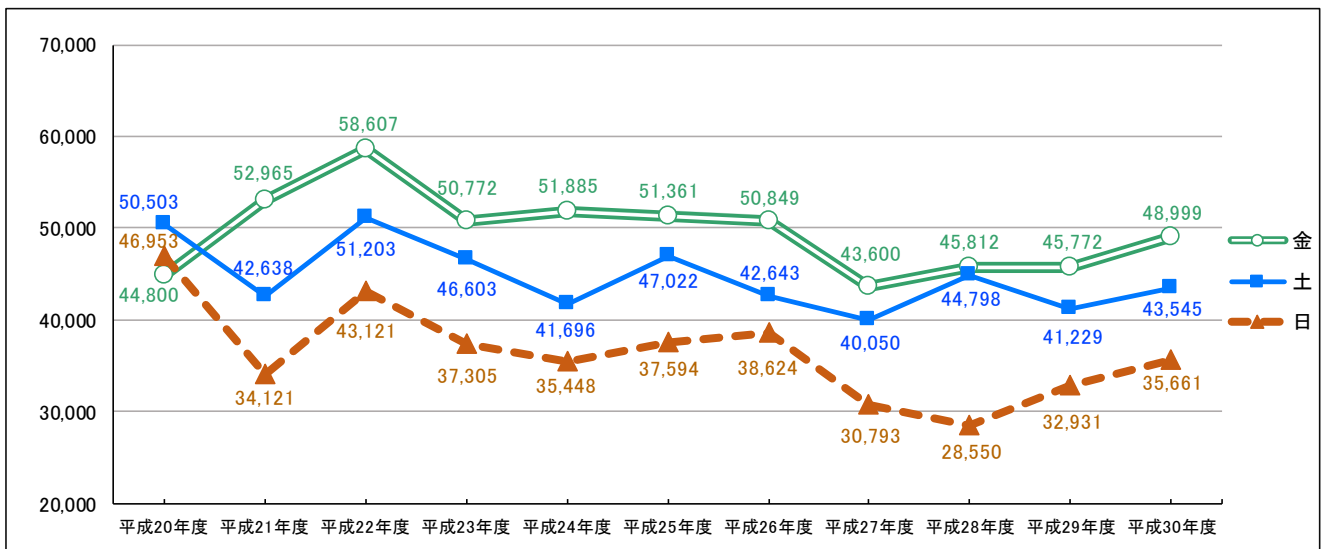
【図4】20 地点(①～⑳)の曜日別歩行量の推移



【表5】17 地点(①～⑰)の曜日別歩行量の推移

	平成20年度	平成21年度	平成22年度	平成23年度	平成24年度	平成25年度	平成26年度	平成27年度	平成28年度	平成29年度	平成30年度
金	44,800	52,965	58,607	50,772	51,885	51,361	50,849	43,600	45,812	45,772	48,999
土	50,503	42,638	51,203	46,603	41,696	47,022	42,643	40,050	44,798	41,229	43,545
日	46,953	34,121	43,121	37,305	35,448	37,594	38,624	30,793	28,550	32,931	35,661
計	142,256	129,724	152,931	134,680	129,029	135,977	132,116	114,443	119,160	119,932	128,205

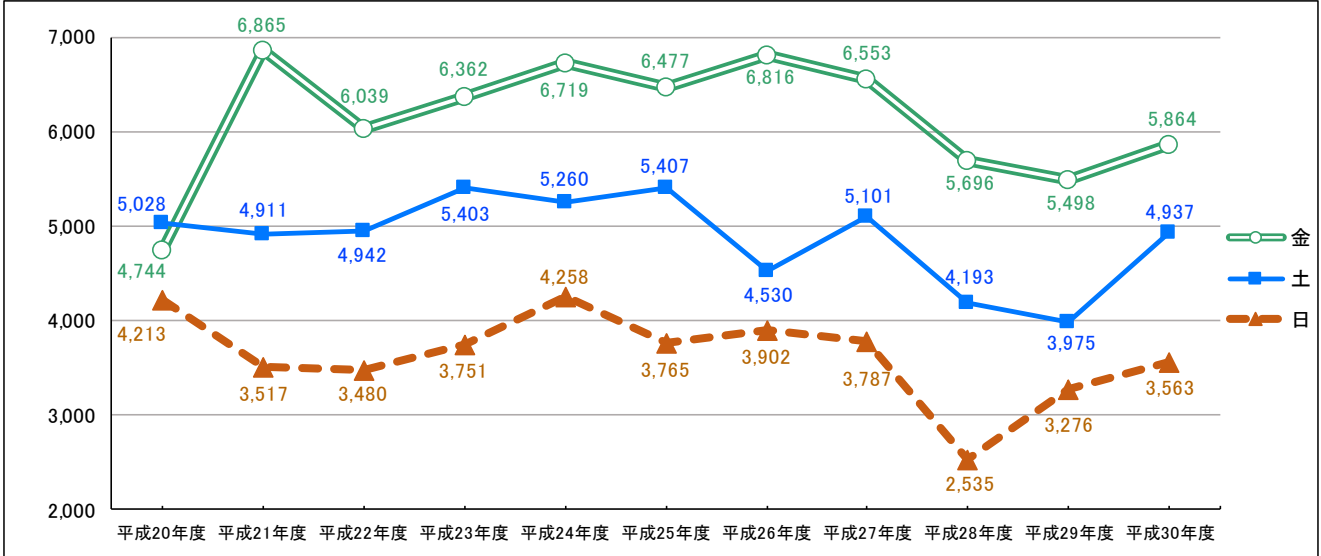
【図5】17 地点(①～⑰)の曜日別歩行量の推移



【表6】朝日通り3地点(⑱~㉓)の曜日別歩行量の推移

	平成20年度	平成21年度	平成22年度	平成23年度	平成24年度	平成25年度	平成26年度	平成27年度	平成28年度	平成29年度	平成30年度
金	4,744	6,865	6,039	6,362	6,719	6,477	6,816	6,553	5,696	5,498	5,864
土	5,028	4,911	4,942	5,403	5,260	5,407	4,530	5,101	4,193	3,975	4,937
日	4,213	3,517	3,480	3,751	4,258	3,765	3,902	3,787	2,535	3,276	3,563
計	13,985	15,293	14,461	15,516	16,237	15,649	15,248	15,441	12,424	12,749	14,364

【図6】朝日通り3地点(⑱~㉓)の曜日別歩行量の推移

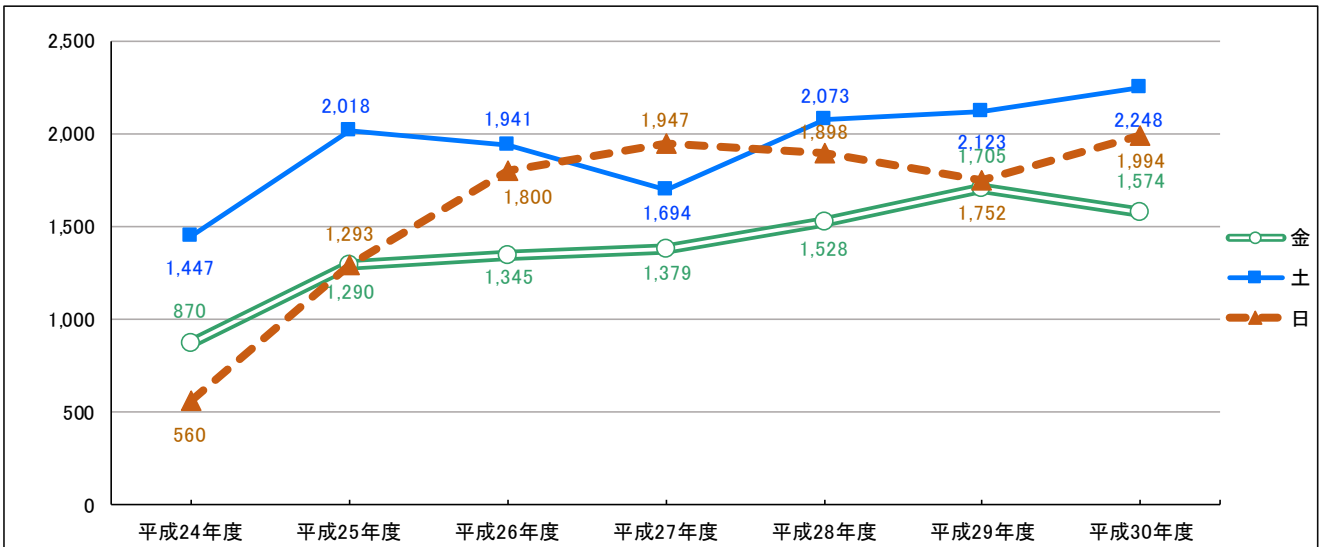


【表7】甲州夢小路(㉔)の曜日別歩行量推移

	平成24年度	平成25年度	平成26年度	平成27年度	平成28年度	平成29年度	平成30年度
金	870	1,290	1,345	1,379	1,528	1,705	1,574
土	1,447	2,018	1,941	1,694	2,073	2,123	2,248
日	560	1,293	1,800	1,947	1,898	1,752	1,994
計	2,877	4,601	5,086	5,020	5,499	5,580	5,816

甲州夢小路(㉔)は同施設を含む甲府駅北口地区整備の成果を歩行量の点から評価すべく平成24年度から計測を行ってきた。翌平成25年度以降は本調査と同期間に計測を行っているが、平成24年度については、平成25年3月22日(金)、平成25年3月23日(土)、平成25年3月17日(日)に計測が行われた。

【図7】甲州夢小路(㉔)の曜日別歩行量推移



(3) 地点別・調査対象別歩行量～金曜日～

21 地点のうち昨年度より歩行量が増加した地点は 12 地点で、昨年度と変化しない地点は 1 地点、減少した地点は 8 地点であった。

増加した地点の⑤防災新館南（対前年比 29.0%増）、②小林動物病院前（同 28.7%増）、④奥藤本店甲府駅前店前（同 22.1%増）の増加要因は以下のとおりと考えられる。

⑤防災新館南の増加要因として、岡島百貨店で物産展が開かれていたことが挙げられる。岡島百貨店や物産展の袋を持つ歩行者が多く観察された。また、17:00 頃から仕事終わりのサラリーマンの少人数グループや集団が駅方面まで歩いて行く姿が多く観察された。

②小林動物病院前では、午前中に高齢者が多く観察された。また、調査地点近辺にイタリア料理店やファミリーレストランがあるため、12:00 頃のお昼時には、オフィス街から休憩に来るサラリーマンやOLの姿が多く観察された。

④奥藤本店甲府駅前店前では、12:00～13:00 の時間帯には、サラリーマンがお昼休憩に訪れる姿が多く観察された。甲府駅にも近いため、午前中はセレオからの買い物帰りの夫婦や主婦の姿が多く、15:30 を過ぎてからは、歩行者、自転車ともに学校帰りの高校生の姿が多く観察された。17:00 からは、商店街に向かうグループのサラリーマンの姿が多く観察された。

一方、⑪ブラザー前（同 11.5%減）、⑥KoKori オリオン通り口南（同 10.8%減）、⑰甲州夢小路（同 7.7%減）の減少要因は以下のとおりと考えられる。

⑪ブラザー前では、衣料品店が多くあり、地元住民の利用があるものの低頻度で、郊外の大型ショッピングモールの影響も及んでいると考えられる。

⑥KoKori オリオン通り口南は、昨年度までオリオン・スクエア内で抽選会が行われ、参加者と思われる歩行者が多く観察されたが、本年度は平常の歩行量に戻ったと考えられる。

⑰甲州夢小路は、昼や夕方に位置情報を利用したスマートフォンアプリを操作しながら歩く地元住民の姿が多く観察された。だが、昨年度多く観察された団体の観光客が、本年度は見ることはできず、歩行量の減少に影響を及ぼしたと考えられる。

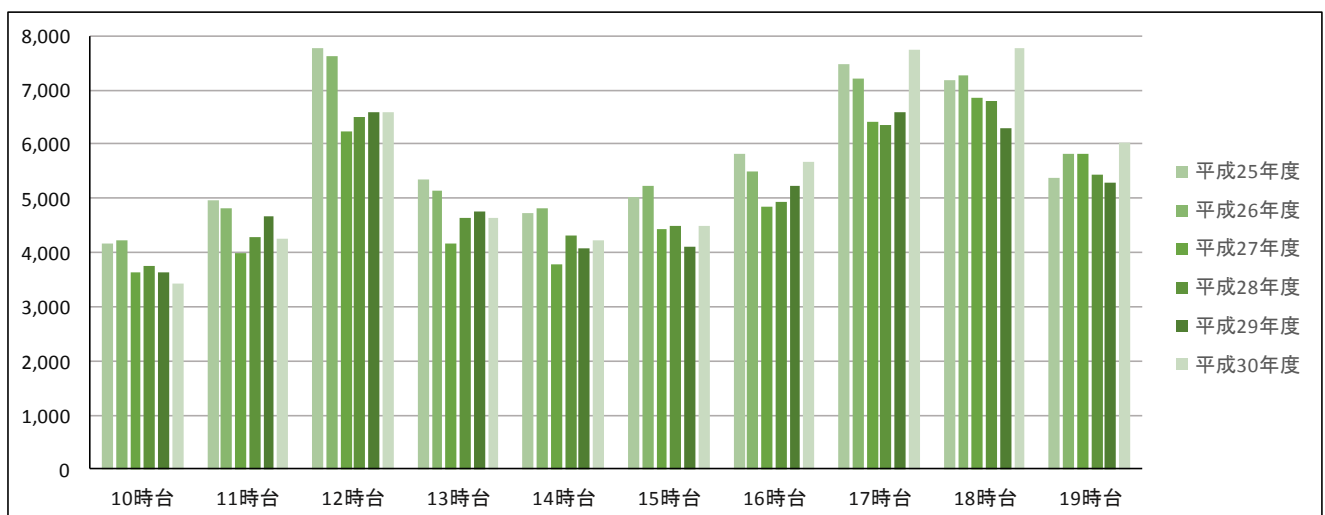
【表8】地点別歩行量(金曜日:全時間帯合計)

調査地点	平成25年度	平成26年度	平成27年度	平成28年度	平成29年度	平成30年度	対前年増減率
①ライフテクトナカゴミ前＝駅西南部	4,202	3,975	3,668	3,994	4,384	5,195	+18.5%
②小林動物病院前＝飯田通り東	2,389	2,175	2,157	2,356	1,972	2,538	+28.7%
③ファミリーマート前＝駅西平和通り	3,156	3,335	3,174	3,308	3,268	2,941	-10.0%
④奥藤本店甲府駅前店前＝駅前東栄会	7,202	6,710	6,406	5,731	6,333	7,732	+22.1%
⑤防災新館南＝丸の内八番街	3,472	3,121	2,491	2,364	2,151	2,774	+29.0%
⑥KoKoriオリオン通り口南＝オリオン・スクエア	4,129	4,579	3,845	4,418	4,926	4,392	-10.8%
⑦KoKori紅梅南入口西＝紅梅通り西	2,898	3,054	2,726	3,073	2,923	3,267	+11.8%
⑧桜通り北交差点西＝紅梅通り東	3,983	3,266	2,664	2,939	2,736	3,258	+19.1%
⑨きぬや前＝かすがも～る	3,793	3,589	2,783	3,180	2,881	2,696	-6.4%
⑩松木呉服店前＝銀座通り西	2,418	2,296	2,006	2,171	1,907	2,054	+7.7%
⑪ブラザー前＝銀座通り東	2,049	2,132	1,629	1,559	1,637	1,448	-11.5%
⑫古名屋ホテル前＝常磐通り西	3,415	4,064	3,085	3,532	3,394	3,409	+0.4%
⑬風月堂前＝常磐通り東	1,181	1,313	1,095	985	1,066	1,120	+5.1%
⑭セブンイレブン前＝エル西銀座	2,167	2,085	1,635	1,878	1,980	1,876	-5.3%
⑮許山病院前＝春日あべにゆう	1,964	2,202	1,633	1,766	1,735	1,684	-2.9%
⑯河野スポーツ前＝コリド桜町	1,679	1,554	1,513	1,463	1,443	1,443	0.0%
⑰三枝豆店前＝ベルメ桜町	1,264	1,399	1,090	1,095	1,036	1,172	+13.1%
小計(17地点)	51,361	50,849	43,600	45,812	45,772	48,999	+7.1%
⑱オスカー前	2,931	3,193	3,168	2,744	2,387	2,766	+15.9%
⑲静岡園茶店前	1,708	1,807	1,585	1,463	1,613	1,527	-5.3%
⑳玉屋前	1,838	1,816	1,800	1,489	1,498	1,571	+4.9%
小計(朝日町3地点)	6,477	6,816	6,553	5,696	5,498	5,864	+6.7%
小計(20地点)	57,838	57,665	50,153	51,508	51,270	54,863	+7.0%
㉑甲州夢小路	1,290	1,345	1,379	1,528	1,705	1,574	-7.7%
総計(21地点)	59,128	59,010	51,532	53,036	52,975	56,437	+6.5%

【表9】時間帯別歩行量(金曜日:20地点総計)

	10時台	11時台	12時台	13時台	14時台	15時台	16時台	17時台	18時台	19時台	合計
平成25年度	4,170	4,951	7,768	5,339	4,725	5,029	5,815	7,478	7,197	5,366	57,838
平成26年度	4,214	4,809	7,620	5,133	4,824	5,245	5,499	7,223	7,266	5,832	57,665
平成27年度	3,646	3,985	6,225	4,177	3,770	4,435	4,848	6,408	6,845	5,814	50,153
平成28年度	3,756	4,278	6,506	4,632	4,303	4,491	4,945	6,355	6,803	5,439	51,508
平成29年度	3,621	4,672	6,579	4,765	4,091	4,120	5,241	6,601	6,290	5,290	51,270
平成30年度	3,424	4,244	6,605	4,643	4,223	4,493	5,687	7,742	7,782	6,020	54,863

【図8】時間帯別歩行量(金曜日:20地点総計)



(4) 地点別・調査対象別歩行量～土曜日～

21 地点のうち昨年度より歩行量が増加した地点は 15 地点で、減少した地点は 6 地点であった。

増加した地点のうち⑱オスカー前（対前年比 44.0%増）、①ライフテクトナカゴミ前（同 29.0%増）、⑤防災新館南（同 25.3%増）の増加要因は、以下のとおりと考えられる。

⑱オスカー前では、甲府駅側へ向かう歩行量が大幅に増加している。親子連れが多く観察されていることから、甲府駅北口よっちゃばれ広場および甲府駅南口駅前広場にて開催されていたイベントが関係していると考えられる。また、16:00～17:00 の時間帯には土曜日にも関わらず一日を通じて学生が多く観察され、特に甲府駅側へ向かう自転車の通行量が大幅に増加した。

①ライフテクトナカゴミ前では、甲府駅方面へ向かう歩行量及び甲府駅方面へ向かう自転車の通行量が大幅に増加している。⑱オスカー前と同様に親子連れが多く観察されていることから、甲府駅北口よっちゃばれ広場および甲府駅南口駅前広場にて開催されていたイベントが増加要因と考えられる。さらに、例年より気温が高かったことから、ウォーキングをしている高齢者夫婦やベビーカーを押している女性の姿も観察され、地元住民の散歩コースにもなっていると考えられ、③ファミリーマート前の歩行量減少に照らすと、飯田通りと甲府駅を繋ぐ動線が、平和通りと並行する路地へと変化していることが推測できる。

⑤防災新館南では、岡島百貨店での物産展や KoKori で買い物をして帰る姿が多く観察された。また、スーツ姿の男性の集団が古名屋ホテルを出て城東通りへと向かった 15:00～16:00 の時間帯に⑤防災新館南で結婚式またはパーティーの参加者と思われる歩行者が観察されている。このことから中心市街地へ向かう歩行者の動線の変化によって歩行量が増加したと考えられる。さらに、甲府市役所前の歩道が工事中であったため、⑤防災新館南に歩行者が一時的に集中したと考えられる。

減少した地点のうち③ファミリーマート前（同 14.0%減）、⑥KoKori オリオン通り口南（同 11.1%減）、⑩ブラザー前（同 9.8%減）の減少要因は以下のとおりと考えられる。

③ファミリーマート前の歩行量の減少は、昨年度に比べて夜間歩行量が大幅に減少していることによるものである。向かい側の調査地点④奥藤本店甲府駅前店前も夜間に減少していることを考えると、結婚式やパーティー帰りの集団が観察された昨年度の夜間歩行量が平常の歩行量に戻ったものと考えられる。

⑥KoKori オリオン通り口南では、調査地点を南側へ通行する歩行者が大幅に減っている。昨年度までは調査期間中にオリオン・スクエア内で抽選会が行われていたが、本年度は調査期間中に行われなかったことが影響していると考えられる。また、⑥KoKori オリオン通り口南の歩行量が減少しているのに対し、調査地点⑦KoKori 紅梅南入口西の歩行量は増加している。これは、調査地点周辺の集客力の低下ではなく、歩行者の動線が変化してきているものと考えられる。

⑩ブラザー前については、調査地点の周辺店舗は衣料品店が多く、古着屋を利用する人も何組か観察されたものの、郊外大型ショッピングモールなどへ吸引されている傾向が続いているものと考えられる。また、日中に営業している店舗が少なく、通行者の多くは、アーケード内の店舗に目的があるのではなく、他の目的地に向かうためルートとして利用していると考えられる。

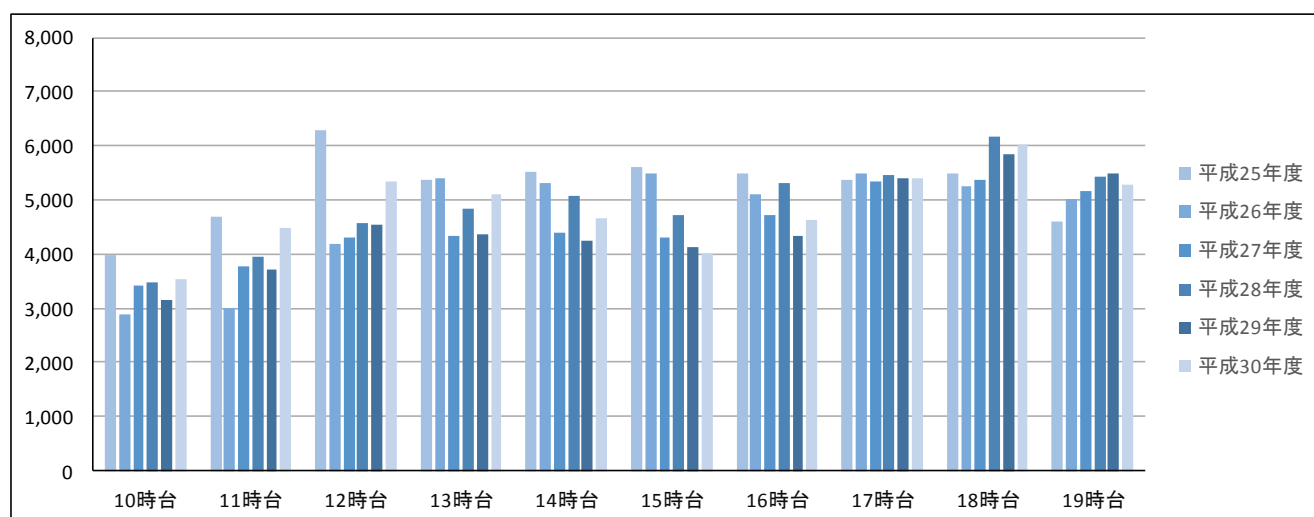
【表10】地点別歩行量(土曜日:全時間帯合計)

調査地点	平成25年度	平成26年度	平成27年度	平成28年度	平成29年度	平成30年度	対前年増減率
①ライフテクトナカゴミ前＝駅西南部	3,653	2,935	3,188	3,171	2,786	3,595	+29.0%
②小林動物病院前＝飯田通り東	1,875	1,541	1,673	1,910	1,666	1,801	+8.1%
③ファミリーマート前＝駅西平和通り	3,042	2,916	2,435	2,735	2,662	2,288	-14.0%
④奥藤本店甲府駅前店前＝駅前東栄会	6,510	6,477	6,062	6,360	6,783	7,100	+4.7%
⑤防災新館南＝丸の内八番街	3,268	2,662	2,679	2,615	2,361	2,958	+25.3%
⑥KoKoriオリオン通り口南＝オリオン・スクエア	4,447	4,228	3,905	5,292	4,787	4,254	-11.1%
⑦KoKori紅梅南入口西＝紅梅通り西	2,278	2,080	2,273	2,452	2,141	2,404	+12.3%
⑧桜通り北交差点西＝紅梅通り東	4,037	2,620	2,582	3,117	2,895	3,522	+21.7%
⑨きぬや前＝かすがも～る	3,717	3,652	2,710	3,528	3,105	2,825	-9.0%
⑩松木呉服店前＝銀座通り西	2,435	2,263	2,056	2,190	1,775	2,019	+13.7%
⑪ブラザー前＝銀座通り東	1,901	1,822	1,693	1,610	1,496	1,350	-9.8%
⑫古名屋ホテル前＝常磐通り西	2,360	1,968	2,219	2,224	2,167	2,154	-0.6%
⑬風月堂前＝常磐通り東	1,231	1,154	1,086	1,191	989	1,122	+13.4%
⑭セブンイレブン前＝エル西銀座	1,525	1,423	1,307	2,067	1,594	1,938	+21.6%
⑮許山病院前＝春日あべにゆう	1,655	1,598	1,535	1,564	1,439	1,583	+10.0%
⑯河野スポーツ前＝コリド桜町	1,775	1,965	1,597	1,656	1,617	1,528	-5.5%
⑰三枝豆店前＝ベルメ桜町	1,313	1,339	1,050	1,116	966	1,104	+14.3%
小計(17地点)	47,022	42,643	40,050	44,798	41,229	43,545	+5.6%
⑱オスカー前	2,387	2,190	2,319	1,951	1,703	2,452	+44.0%
⑲静岡園茶店前	1,468	1,073	1,397	1,107	1,049	1,100	+4.9%
⑳玉屋前	1,552	1,267	1,385	1,135	1,223	1,385	+13.2%
小計(朝日町3地点)	5,407	4,530	5,101	4,193	3,975	4,937	+24.2%
小計(20地点)	52,429	47,173	45,151	48,991	45,204	48,482	+7.3%
㉑甲州夢小路	2,018	1,941	1,694	2,073	2,123	2,248	+5.9%
総計(21地点)	54,447	49,114	46,845	51,064	47,327	50,730	+7.2%

【表11】時間帯別歩行量(土曜日:20 地点総計)

	10時台	11時台	12時台	13時台	14時台	15時台	16時台	17時台	18時台	19時台	合計
平成25年度	3,986	4,698	6,288	5,378	5,529	5,620	5,481	5,371	5,476	4,602	52,429
平成26年度	2,896	3,009	4,196	5,406	5,300	5,502	5,097	5,486	5,258	5,023	47,173
平成27年度	3,432	3,772	4,319	4,333	4,406	4,309	4,709	5,332	5,383	5,156	45,151
平成28年度	3,463	3,961	4,586	4,834	5,062	4,709	5,299	5,472	6,163	5,442	48,991
平成29年度	3,163	3,724	4,533	4,360	4,241	4,120	4,321	5,410	5,848	5,484	45,204
平成30年度	3,549	4,475	5,335	5,116	4,671	4,002	4,635	5,398	6,022	5,279	48,482

【図9】時間帯別歩行量(土曜日:20 地点総計)



(5) 地点別・調査対象別歩行量～日曜日～

21 地点のうち昨年度より歩行量が増加した地点は 17 地点で、減少した地点は 4 地点であった。

増加した地点のうち、⑬風月堂前（対前年比 29.8%増）、⑤防災新館南（同 29.3%増）、⑩松木呉服店前（同 20.0%増）の増加要因は、以下のとおりと考えられる。

⑬風月堂前では、コリド桜町から北上してきた歩行者が、⑬風月堂前の正面にある信号が赤の場合に、左折して同地点前を西に進む姿が多く観察された。また、買い物帰りの人の姿も多く、岡島百貨店等へ行くための通行ルートになっていると考えられる。

⑤防災新館南では、外国人の観光客の姿が多く観察された。これは周辺にホテルが多いことと関係していると考えられる。また、⑳甲州夢小路でも 15:00～16:00 の時間帯に観察された、結婚式終わりであろうスーツ姿の男性グループが⑤防災新館南でも観察されている。おそらく、二次会の場所を探しに中心街へと南下してきたものと推測できる。

⑩松木呉服店前では、岡島百貨店に買い物袋を持って通行する家族や高齢者の姿や、スマートフォンアプリを操作しながら歩く姿が多く観察された。また、デュオヒルズ甲府の竣工による歩行量への影響も考えられる。⑩松木呉服店前を通行する歩行者の特徴として、他の目的地へ向かうために利用していることが挙げられる。

減少した地点のうち、③ファミリーマート前（同 12.3%減）、⑫古名屋ホテル前（同 4.6%減）、⑥KoKori オリオン通り口南（同 4.4%減）の減少要因は以下のとおりと考えられる。

③ファミリーマート前では、東横インへと向かう出張者や観光で来訪したと考えられる人や「ちょうちん横丁」に入る人も多く観察されたが、昨年度より歩行量が減少している。平和通りの向こう側、④奥藤本店甲府駅前店前では歩行量が増加していることから、通行の動線が変化したものと考えられる。また、この日の特殊要因としては、日本語能力検定が実施され、受験した留学生たちが、試験終わりに飲食店舗が多い④奥藤本店甲府駅前店前の付近を通行したものと考えられる。

⑫古名屋ホテル前では、家族連れが多く観察された。しかし、結婚式や一般企業の会合など催事が多かった昨年度とは異なり、本年度は大きな催事等が開催されていなかったことから、平常の歩行量に戻ったものと考えられる。

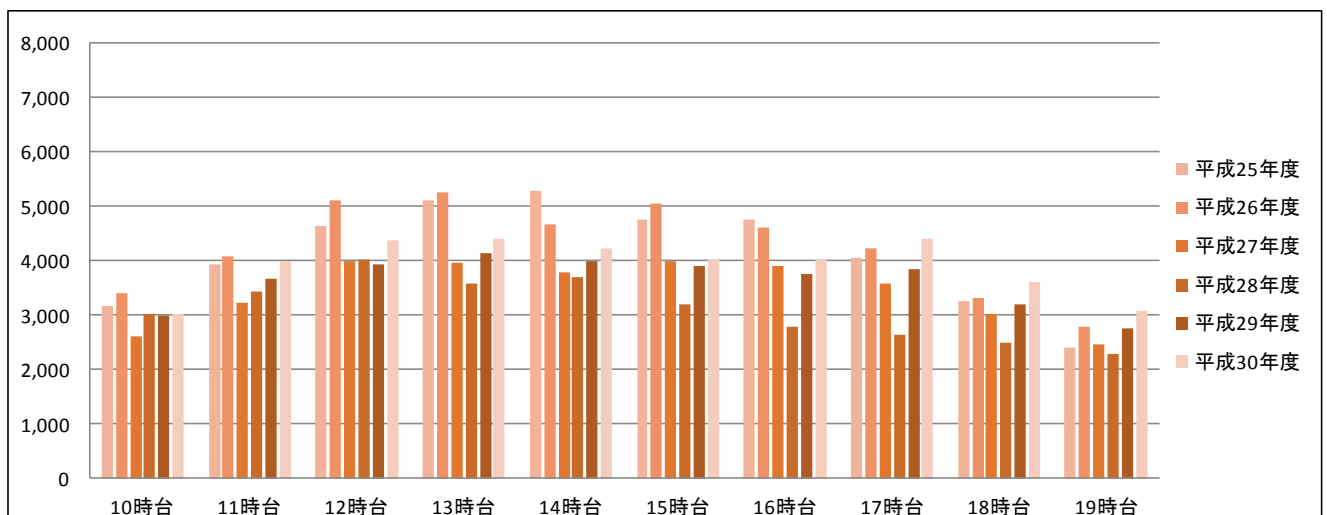
【表12】地点別歩行量(日曜日:全時間帯合計)

調査地点	平成25年度	平成26年度	平成27年度	平成28年度	平成29年度	平成30年度	対前年増減率
①ライフテクトナカゴミ前＝駅西南部	2,701	2,510	2,137	2,563	2,577	2,599	+0.9%
②小林動物病院前＝飯田通り東	1,486	1,355	1,261	1,102	1,271	1,360	+7.0%
③ファミリーマート前＝駅西平和通り	2,107	2,181	1,820	1,626	2,014	1,767	-12.3%
④奥藤本店甲府駅前店前＝駅前東栄会	5,426	5,128	4,741	4,131	5,409	6,105	+12.9%
⑤防災新館南＝丸の内八番街	2,791	2,689	2,215	1,699	1,847	2,388	+29.3%
⑥KoKoriオリオン通り口南＝オリオン・スクエア	4,105	4,686	3,406	3,645	4,637	4,435	-4.4%
⑦KoKori紅梅南入口西＝紅梅通り西	1,865	2,086	1,631	1,588	1,803	2,050	+13.7%
⑧桜通り北交差点西＝紅梅通り東	4,172	3,415	2,575	2,451	2,754	3,154	+14.5%
⑨きぬや前＝かすがも～る	2,857	3,054	2,018	2,120	1,927	2,310	+19.9%
⑩松木呉服店前＝銀座通り西	1,714	1,839	1,425	1,442	1,210	1,452	+20.0%
⑪ブラザー前＝銀座通り東	1,577	1,585	1,372	1,016	1,131	1,122	-0.8%
⑫古名屋ホテル前＝常磐通り西	1,629	1,871	1,460	1,139	1,698	1,620	-4.6%
⑬風月堂前＝常磐通り東	752	1,044	715	583	661	858	+29.8%
⑭セブンイレブン前＝エル西銀座	989	1,245	883	741	1,019	1,199	+17.7%
⑮許山病院前＝春日あべにゆう	1,030	1,318	1,018	895	979	1,049	+7.2%
⑯河野スポーツ前＝コリド桜町	1,392	1,461	1,304	1,030	1,255	1,361	+8.4%
⑰三枝豆店前＝ベルメ桜町	1,001	1,157	812	779	739	832	+12.6%
小計(17地点)	37,594	38,624	30,793	28,550	32,931	35,661	+8.3%
⑱オスカー前	1,672	1,712	1,761	1,154	1,466	1,516	+3.4%
⑲静岡園茶店前	965	948	937	672	877	986	+12.4%
⑳玉屋前	1,128	1,242	1,089	709	933	1,061	+13.7%
小計(朝日町3地点)	3,765	3,902	3,787	2,535	3,276	3,563	+8.8%
小計(20地点)	41,359	42,526	34,580	31,085	36,207	39,224	+8.3%
㉑甲州夢小路	1,293	1,800	1,947	1,898	1,752	1,994	+13.8%
総計(21地点)	42,652	44,326	36,527	32,983	37,959	41,218	+8.6%

【表13】時間帯別歩行量(日曜日:20 地点総計)

	10時台	11時台	12時台	13時台	14時台	15時台	16時台	17時台	18時台	19時台	合計
平成25年度	3,158	3,936	4,642	5,117	5,289	4,764	4,763	4,050	3,245	2,395	41,359
平成26年度	3,409	4,087	5,100	5,256	4,672	5,064	4,599	4,243	3,318	2,778	42,526
平成27年度	2,605	3,242	4,002	3,962	3,796	3,996	3,909	3,576	3,023	2,469	34,580
平成28年度	3,010	3,433	4,009	3,571	3,689	3,204	2,775	2,625	2,485	2,284	31,085
平成29年度	2,981	3,670	3,929	4,137	3,993	3,894	3,771	3,850	3,211	2,771	36,207
平成30年度	3,037	3,993	4,369	4,394	4,239	4,026	4,032	4,417	3,623	3,094	39,224

【図10】時間帯別歩行量(日曜日:20 地点総計)



(6) 地点別・調査対象別歩行量～3日間合計～

21 地点のうち昨年度より歩行量が増加した地点は 16 地点で、減少した地点は 5 地点であった。

増加した地点のうち⑤防災新館南（対前年比 27.7%増）、⑱オスカー前（同 21.2%増）、⑧桜通り北交差点西（同 18.5%増）の増加要因は以下のとおりと考えられる。

⑤防災新館南では、オフィス街が近くにあることからサラリーマンやOLの姿が多く観察されている。甲府駅と商店街を繋ぐ動線であるため、終業後にグループで飲み会に行く人や、電車・バスに乗る人などの通行ルートとなっていると考えられる。また、本年度は甲府市役所前の歩道が工事中であったため、歩行者が一時的に集中したと考えられる。

⑱オスカー前については、3日間を通じて駅方面や市内の学校方向へと向かう人が多く観察され、地元の通勤・通学ルートとしての利用が歩行量に大きく影響したと考えられる。また、土曜日には甲府駅北口よっちゃばれ広場および甲府駅南口駅前広場にてイベントが開催され、甲府駅へ向かう歩行量が大幅に増加していると考えられる。

⑧桜通北交差点西については、岡島百貨店や KoKori に買い物に訪れる人が多く観察された。また、岡島百貨店の駐輪場や第 3 駐車場を利用する姿が多く観察された。毎年、岡島百貨店で物産展が行われており催事に訪れる人が年々増加していると考えられる。

減少した地点のうち③ファミリーマート前（同 11.9%減）、⑥KoKori オリオン通り口南（同 8.8%減）、⑩ブラザー前（同 8.1%減）の減少要因は以下のとおりと考えられる。

③ファミリーマート前では、昨年度と比べ 3 日間とも歩行量が減少した。原因としては、甲府駅南口駅前広場の整備により、中心市街地へ向かう歩行者が③ファミリーマート前を通らず、平和通りを挟んだ向かい側の④奥藤本店甲府駅前店前を通行するような動線へと変化してきていると考えられる。

⑥KoKori オリオン通り口南については、催事が歩行量に影響していると考えられる。昨年度までは、各曜日別で記載した通りオリオン・スクエア内で抽選会が開かれており、多くの参加者が通行したが、本年度は開催されていなかったため、平常の歩行量に戻ったものと考えられる。

⑩ブラザー前についても、③ファミリーマート前と同様、3 日間とも全て歩行量が減少した。原因としては、近郊の大型ショッピングセンターの影響等で、近隣で買い物をする頻度が低くなっていることが考えられる。

甲府駅周辺の地点では、③ファミリーマート前の 3 日間合計の歩行量が過去 5 年の中でも最も少なかったが、④奥藤本店前甲府駅前店前の歩行量は過去 5 年の中でも最も多い計測値となった。甲府駅南口駅前広場の整備により、甲府駅南口周辺の歩行者の動線が④奥藤本店甲府駅前店前側へと変化してきていると考えられる。また、商店街へ向かうために④奥藤本店甲府駅前店前から⑤防災新館南を通っていると考えられ、④奥藤本店甲府駅前店前の歩行量の増加と⑤防災新館南の歩行量の増加は関係していると考えられる。

②小林動物病院前の歩行量は減少しつつあったが、本年度は大幅な増加に転じた。②小林動物病院前では、スーツ姿のサラリーマンが多く観察されており、通勤や昼の休憩時、終業後の飲み会に向かうために利用していた。また、学生や女性のグループが②小林動物病院前周辺の飲食店を利用する姿も多く観察された。調査地点周辺の飲食店の多さが歩行量に大きな影響を与えていると考えられる。例年変動の大きい②小林動物病院前については引き続き注視していく必要がある。

⑲甲州夢小路では、昨年度に比べて大人数で行動する観光客が減少し、少人数で行動する観光客や、昼や夕方を中心に位置情報を利用したスマートフォンアプリを操作しながら歩く人が多く観察された。

城東通りより北側の中心市街地の KoKori 周辺の調査地点では、⑥KoKori オリオン通り口南の歩行量、特に南側へ通行する歩行量が大幅に減少している。それに対して、⑦KoKori 紅梅南入口西の歩行量は増加している。⑥KoKori オリオン通り口南の歩行量の減少に関しては、本年度の調査期間中にオリオン・スクエア内で抽選会が開催されていなかったことが影響しており、平常の歩行量に戻ったと考えられる。⑦KoKori 紅梅南入口西の歩行量の増加に関しては昼の休憩時に紅梅通り周辺の飲食店に訪れる人が多いことが影響していると考えられる。このことから、調査地点周辺の集客力の低下ではなく、歩行者の動線が変化してきていると考えられる。岡島百貨店周辺では、毎年、岡島百貨

店で買い物をした歩行者が各調査地点で多く観察されている。岡島百貨店での催事の集客力の高さがうかがえる。

城東通りより南側の商店街の調査地点周辺では、昨年度は日中の歩行量が大きく減少していたが、本年度は昨年度のような大きな減少は少なかった。さらに、昨年度同様、夜間の歩行者は増加傾向にあり、多くの人々が商店街へ訪れていることが考えられる。また、多くの地点で位置情報を利用したスマートフォンアプリを操作しながら歩く人が観察されており、歩行量の増加要因の一つとして挙げられる。

朝日町では、3日間通して、通勤・通学ために通行する人が多く観察された。さらに、買い物に出かける人や散歩をしている人も多く観察されていることから、日常的に通行する人が多いことがうかがえる。土曜日には、朝日通り商店街でイルミネーションの点灯式やビンゴ大会が開催され、多くの学生や家族連れが観察された。また、日曜日は山梨大学で日本語能力試験が行われていたため、朝日町周辺の調査地点では多くの留学生が観察された。

【表2】地点別歩行量(3日間合計)<再掲>

調査地点	平成25年度	平成26年度	平成27年度	平成28年度	平成29年度	平成30年度	対前年増減率
①ライフテクトナカゴミ前＝駅西南部	10,556	9,420	8,993	9,728	9,747	11,389	+16.8%
②小林動物病院前＝飯田通り東	5,750	5,071	5,091	5,368	4,909	5,699	+16.1%
③ファミリーマート前＝駅西平和通り	8,305	8,432	7,429	7,669	7,944	6,996	-11.9%
④奥藤本店甲府駅前前＝駅前東栄会	19,138	18,315	17,209	16,222	18,525	20,937	+13.0%
⑤防災新館南＝丸の内八番街	9,531	8,472	7,385	6,678	6,359	8,120	+27.7%
⑥KoKoriオリオン通り口南＝オリオン・スクエア	12,681	13,493	11,156	13,355	14,350	13,081	-8.8%
⑦KoKori紅梅南入口西＝紅梅通り西	7,041	7,220	6,630	7,113	6,867	7,721	+12.4%
⑧桜通り北交差点西＝紅梅通り東	12,192	9,301	7,821	8,507	8,385	9,934	+18.5%
⑨きぬや前＝かすがも～る	10,367	10,295	7,511	8,828	7,913	7,831	-1.0%
⑩松木呉服店前＝銀座通り西	6,567	6,398	5,487	5,803	4,892	5,525	+12.9%
⑪ブラザー前＝銀座通り東	5,527	5,539	4,694	4,185	4,264	3,920	-8.1%
⑫古名屋ホテル前＝常磐通り西	7,404	7,903	6,764	6,895	7,259	7,183	-1.0%
⑬風月堂前＝常磐通り東	3,164	3,511	2,896	2,759	2,716	3,100	+14.1%
⑭セブンイレブン前＝エル西銀座	4,681	4,753	3,825	4,686	4,593	5,013	+9.1%
⑮許山病院前＝春日あべにゆう	4,649	5,118	4,186	4,225	4,153	4,316	+3.9%
⑯河野スポーツ前＝コリド桜町	4,846	4,980	4,414	4,149	4,315	4,332	+0.4%
⑰三枝豆店前＝ベルメ桜町	3,578	3,895	2,952	2,990	2,741	3,108	+13.4%
小計(17地点)	135,977	132,116	114,443	119,160	119,932	128,205	+6.9%
⑱オスカ一前	6,990	7,095	7,248	5,849	5,556	6,734	+21.2%
⑲静岡園茶店前	4,141	3,828	3,919	3,242	3,539	3,613	+2.1%
⑳玉屋前	4,518	4,325	4,274	3,333	3,654	4,017	+9.9%
小計(朝日町3地点)	15,649	15,248	15,441	12,424	12,749	14,364	+12.7%
小計(20地点)	151,626	147,364	129,884	131,584	132,681	142,569	+7.5%
㉑甲州夢小路	4,601	5,086	5,020	5,499	5,580	5,816	+4.2%
総計(21地点)	156,227	152,450	134,904	137,083	138,261	148,385	+7.3%

【表14】時間帯別歩行量(3日間合計:20地点総計)

	10時台	11時台	12時台	13時台	14時台	15時台	16時台	17時台	18時台	19時台	合計
平成25年度	11,314	13,585	18,698	15,834	15,543	15,413	16,059	16,899	15,918	12,363	151,626
平成26年度	10,519	11,905	16,916	15,795	14,796	15,811	15,195	16,952	15,842	13,633	147,364
平成27年度	9,683	10,999	14,546	12,472	11,972	12,740	13,466	15,316	15,251	13,439	129,884
平成28年度	10,229	11,672	15,101	13,037	13,054	12,404	13,019	14,452	15,451	13,165	131,584
平成29年度	9,765	12,066	15,041	13,262	12,325	12,134	13,333	15,861	15,349	13,545	132,681
平成30年度	10,010	12,712	16,309	14,153	13,133	12,521	14,354	17,557	17,427	14,393	142,569

【図11】時間帯別歩行量(3日間合計:20地点総計)

