

令和元年度

甲府市中心市街地歩行量調査結果報告書

甲 府 市

## 1. 調査概要

### (1) 調査目的

本調査は、甲府市中心市街地の活性化に係る諸政策を策定するうえで有用となる基礎資料を得ることを目的に実施している<sup>1</sup>。中心市街地の空洞化の現状と課題を歩行量の面から把握し、今後のまちづくりの方向性や具体的施策を検討するために不可欠な情報となる。

毎年度同時期(11月最終週の金・土・日曜日)に中心市街地の歩行量を定量的かつ定性的に捉える本調査は、「中心市街地の活性化に関する法律」に基づき認定された「甲府市中心市街地活性化基本計画」(平成20年11月11日第1期認定、平成26年10月17日第2期認定)でも、その成果指標の一つとなっている。

### (2) 調査期間

令和元年11月29日(金)、30日(土)、12月1日(日)の各日10時00分から20時00分まで調査を行った。なお、各調査日の気象状況は以下のとおりである。

#### (i) 令和元年11月29日(金)

〈天候〉	日中:晴	夜間:晴	(前年	日中:快晴	夜間:晴)
〈気温〉	最高:12.0℃	最低:1.4℃	(前年	最高:16.3℃	最低:3.3℃)
〈風〉	方向:北西	風速:2.6m/s	(前年	方向:南西	風速:1.5m/s)

#### (ii) 令和元年11月30日(土)

〈天候〉	日中:晴	夜間:晴	(前年	日中:晴	夜間:薄曇)
〈気温〉	最高:11.2℃	最低:-1.0℃	(前年	最高:18.4℃	最低:2.6℃)
〈風〉	方向:南南東	風速:1.2m/s	(前年	方向:北北西	風速:3.5m/s)

#### (iii) 令和元年12月1日(日)

〈天候〉	日中:晴	夜間:曇時晴一時雨	(前年	日中:晴後一時薄曇	夜間:曇一時晴)
〈気温〉	最高:14.3℃	最低:0.7℃	(前年	最高:15.7℃	最低:5.8℃)
〈風〉	方向:北北東	風速:1.0m/s	(前年	方向:東	風速:1.0m/s)

### (3) 調査地点

【表1】・【図1】のとおり、甲府駅前(南口・北口)、中心商店街(駅南側)、朝日通り(駅北側)にわたる合計21箇所の調査地点を設置する<sup>2</sup>。

### (4) 調査対象

各調査地点にて定める調査範囲(【表1】)を左右両方向から通行する小学生以上の(a)歩行者、(b)自転車、(c)原動機付自転車を調査対象とする<sup>3</sup>。

### (5) 調査方法

数取機を用いて単位時間(1時間)ごとに上述(a)～(c)の調査対象別に通行者数を計測し(定量調査)、さらに、調査対象の具体的状況(属性や来街目的等)を観察する(定性調査)。

<sup>1</sup> 本調査はダイエー甲府店が出店した昭和49年以降実施している。

<sup>2</sup> 本調査が始まった昭和49年度は9地点での調査であったが、その後、昭和52年度に11地点、昭和59年度に15地点、平成7年度に17地点、平成12年度に20地点(TMO構想策定に伴う増設[⑱・⑲・⑳の朝日通り周辺3地点])と調査規模を拡大し、平成25年度からは、さらに1地点を増設し(甲州夢小路事業に伴う増設[㉑甲州夢小路])、合計21地点を調査地点とした。ただし、㉑甲州夢小路については、3年間の計測を行ったうえで、分析は平成27年度から開始した。

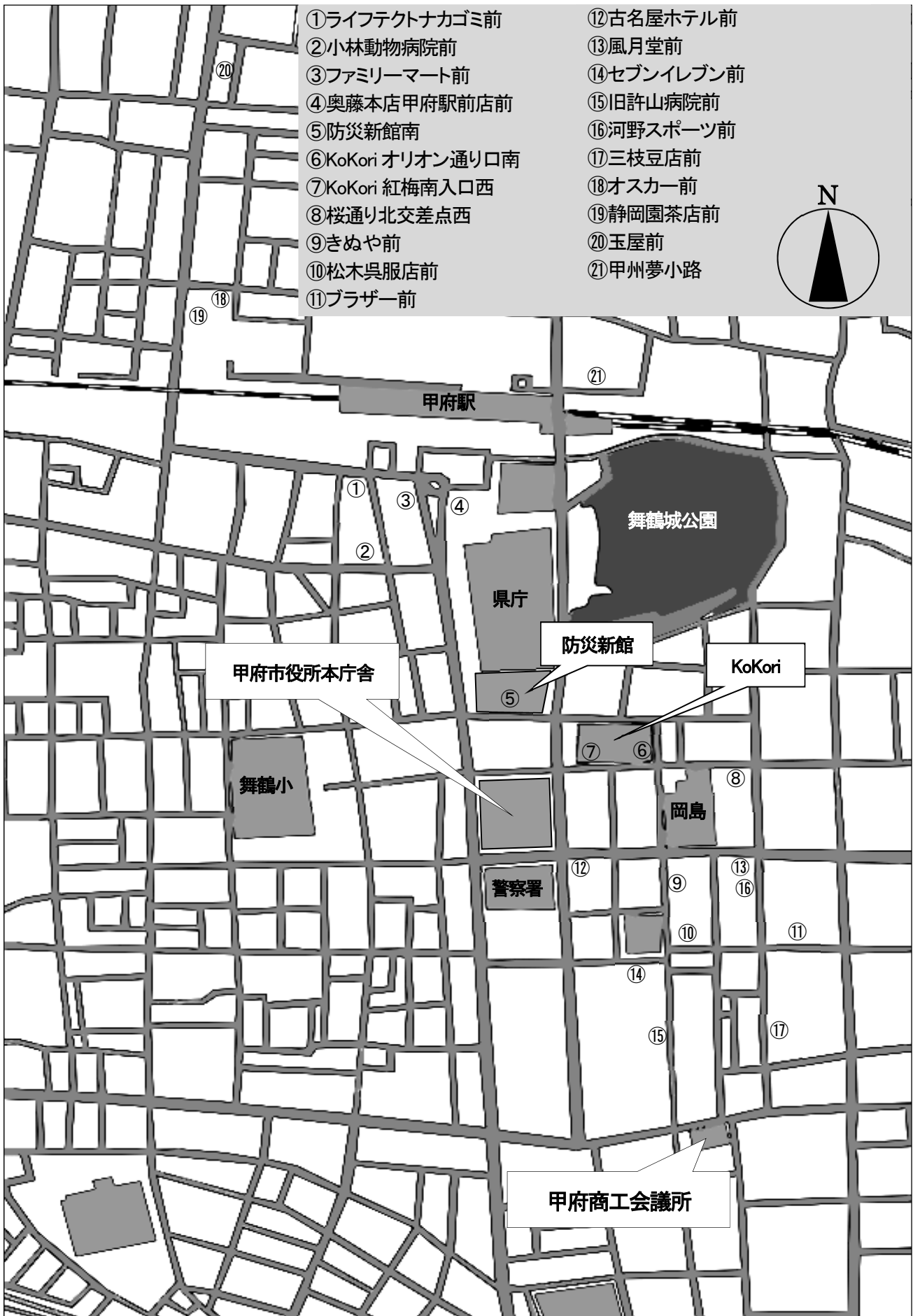
<sup>3</sup> 自転車・原動機付自転車・50cc以上のバイクを降りて押して歩いている者は歩行者として計測する。

【表1】調査地点別調査範囲

地点番号	調査地点	調査対象通行方向	調査範囲
①	ライフテクトナカゴミ前＝駅南西部	東西方向	車道及び歩道(両側)
②	小林動物病院前＝飯田通り東	東西方向	車道及び歩道(両側)
③	ファミリーマート前＝駅西平和通り	南北方向	歩道上のみ(片側)
④	奥藤本店甲府駅前店前＝駅前東栄会	南北方向	歩道上のみ(片側)
⑤	防災新館南＝丸の内八番街	東西方向	歩道上のみ(片側)
⑥	KoKori オリオン通り口南＝オリオン・スクエア	南北方向	アーケード内
⑦	KoKori 紅梅南入口西＝紅梅通り西	東西方向	車道及び歩道(両側)
⑧	桜通り北交差点西＝紅梅通り東	東西方向	車道及び歩道(両側)
⑨	きぬや前＝かすがも～る	南北方向	車道及び歩道(両側)
⑩	松木呉服店前＝銀座通り西	東西方向	アーケード内
⑪	ブラザー前＝銀座通り東	東西方向	アーケード内
⑫	古名屋ホテル前＝常盤通り西	東西方向	車道及び歩道(両側)
⑬	風月堂前＝常盤通り東	東西方向	車道及び歩道(片側)
⑭	セブンイレブン前＝エル西銀座	東西方向	車道及び歩道(両側)
⑮	旧許山病院前 <sup>4</sup> ＝春日あべにゆう	南北方向	車道及び歩道(両側)
⑯	河野スポーツ前＝コリド桜町	南北方向	車道及び歩道(両側)
⑰	三枝豆店前＝ペルメ桜町	南北方向	車道及び歩道(両側)
⑱	オスカー前＝駅北西部	東西方向	車道及び歩道(両側)
⑲	静岡園茶店前＝銀座通り西	南北方向	車道及び歩道(両側)
⑳	玉屋前＝朝日通り北	南北方向	車道及び歩道(両側)
㉑	甲州夢小路	東西方向	車道及び歩道(両側)

<sup>4</sup> 本年度(令和元年度)調査より、地点名称を「許山病院前」から「旧許山病院前」に変更した。

【図1】調査地点全図



## 2. 調査結果

### (1) 特記事項

- 平成 23 年 10 月 27 日 岡島百貨店 7 階にジュンク堂・MARUZEN(丸善)がオープンする
- 平成 24 年 11 月 11 日 甲府駅北口に新県立図書館がオープンする
- 平成 25 年 3 月 25 日 甲府駅北口に「甲州夢小路」がオープンする
- 平成 25 年 4 月 14 日 「甲宝シネマ」が閉館する
- 平成 25 年 5 月 7 日 甲府市役所新庁舎が開庁する
- 平成 25 年 9 月 28 日 山梨県防災新館が開庁する
- 平成 26 年 9 月 22 日 平和通り「ファンシーロード 8 番街」アーケード撤去工事と歩道改修が開始する
- 平成 26 年 11 月 1 日 「エクラン(甲府駅ビル)」の改装工事が開始する
- 平成 26 年 12 月 17 日 甲府銀座ビル跡地再開発が開始する
- 平成 27 年 3 月 平和通り「ファンシーロード 8 番街」アーケード撤去工事と歩道改修が完了する
- 平成 27 年 3 月 13 日 「エクラン(甲府駅ビル)」の改装工事が終了し、「セレオ甲府」が第 1 期リニューアル・オープンする
- 平成 27 年 3 月 20 日 KoKori がリニューアル・オープンする
- 平成 27 年 4 月 17 日 甲府駅ビル「セレオ甲府」がグランド・オープンする
- 平成 27 年 6 月 1 日 甲府駅南口信玄公像西側の第一自転車駐車場(地下駐輪場)が供用を開始する
- 平成 27 年 7 月 15 日 甲府駅南口広場改修工事に伴うタクシー乗り場とバス・ターミナルの仮移設および一般車両用ロータリーが信玄公像西側へ移設される
- 平成 28 年 3 月 甲府駅南口第 2 自転車駐車場が開設する
- 平成 28 年 4 月 1 日 学校法人大原学園甲府校が開校する
- 平成 28 年 7 月 12 日 KoKori1 階と地下 1 階に、それぞれ、「イオンリカー」と「イオン甲府ココリ店」がオープンする
- 平成 29 年 3 月 29 日 甲府駅前交差点スクランブル運用が開始する
- 平成 29 年 8 月 9 日 甲府駅南口広場改修工事が終了し、甲府駅南口駅前広場がリニューアル・オープンする
- 平成 29 年 8 月 10 日 甲府市観光案内所・バスセンターが甲府駅南口駅前広場へ移転する
- 平成 30 年 2 月 デュオヒルズ甲府が竣工する
- 令和元年 9 月～10 月 甲州夢小路に新規店舗が 3 店オープンする
- 令和元年 9 月 30 日 山交百貨店が閉店する

(2) 概要

21 地点の歩行量総計（3 日間合計）は 146,107 人で、昨年度と比べ 2,278 人減少（対前年比 1.5%減）した。地域別小計で見ると、甲府駅南側の 17 地点(①～⑰)が 125,584 人（同 2.0%減）、朝日通り周辺の 3 地点(⑱～㉔)が 13,157 人(同 8.4%減)、20 地点(①～㉔)で 138,741 人(同 2.7%減)、甲州夢小路(㉕)が 7,366 人(同 26.7%増)となった。

曜日別にみると、金曜日の歩行量は 21 地点総計で 55,681 人(同 1.3%減)、17 地点(①～⑰)では 48,225 人(同 1.6%減)、3 地点(⑱～㉔)では 5,321 人(同 9.3%減)、20 地点(①～㉔)では 53,546 人(同 2.4%減)、甲州夢小路(㉕)は、2,135 人(同 35.6%増)となった。

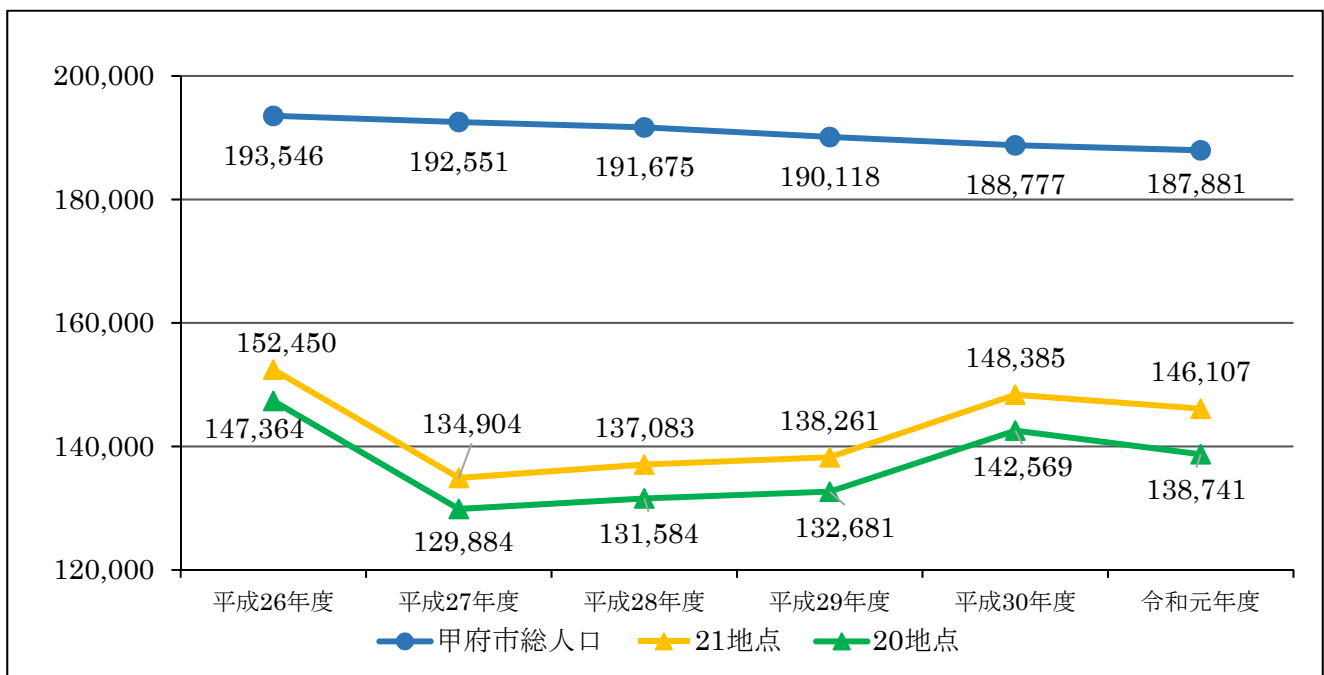
土曜日の歩行量は 21 地点総計で 49,852 人(同 1.7%減)、17 地点(①～⑰)では 42,971 人(同 1.3%減)、3 地点(⑱～㉔)では 4,155 人(同 15.8%減)、20 地点(①～㉔)では 47,126 人(同 2.8%減)、甲州夢小路(㉕)は、2,726 人(同 21.3%増)となった。

日曜日の歩行量は 21 地点総計で 40,574 人(同 1.6%減)、17 地点(①～⑰)では 34,388 人(同 3.6%減)、3 地点(⑱～㉔)では 3,681 人(同 3.3%増)、20 地点(①～㉔)では 38,069 人(同 2.9%減)、甲州夢小路(㉕)は、2,505 人(同 25.6%増)となった。

なお、本年度の甲府市の総人口は 187,881 人であり<sup>5</sup>、昨年度の 188,777 人から 896 人の減少、対年比 0.4%の減少であった。令和元年度の歩行量は 21 地点で前年に比べ 1.5%減、20 地点では、2.7%減と、昨年度より減少する結果となった(【図 2】参照)。

歩行量の増減については、山交百貨店の閉店や甲州夢小路への新規店舗オープン等の要因によって来街者数や動線が変化することが関係するものと考えられる。

【図 2】甲府市総人口と中心市街地歩行量(3 日間合計)の推移



<sup>5</sup> 本報告書では、各年 12 月 31 日時点での住民基本台帳をもって総人口とする。

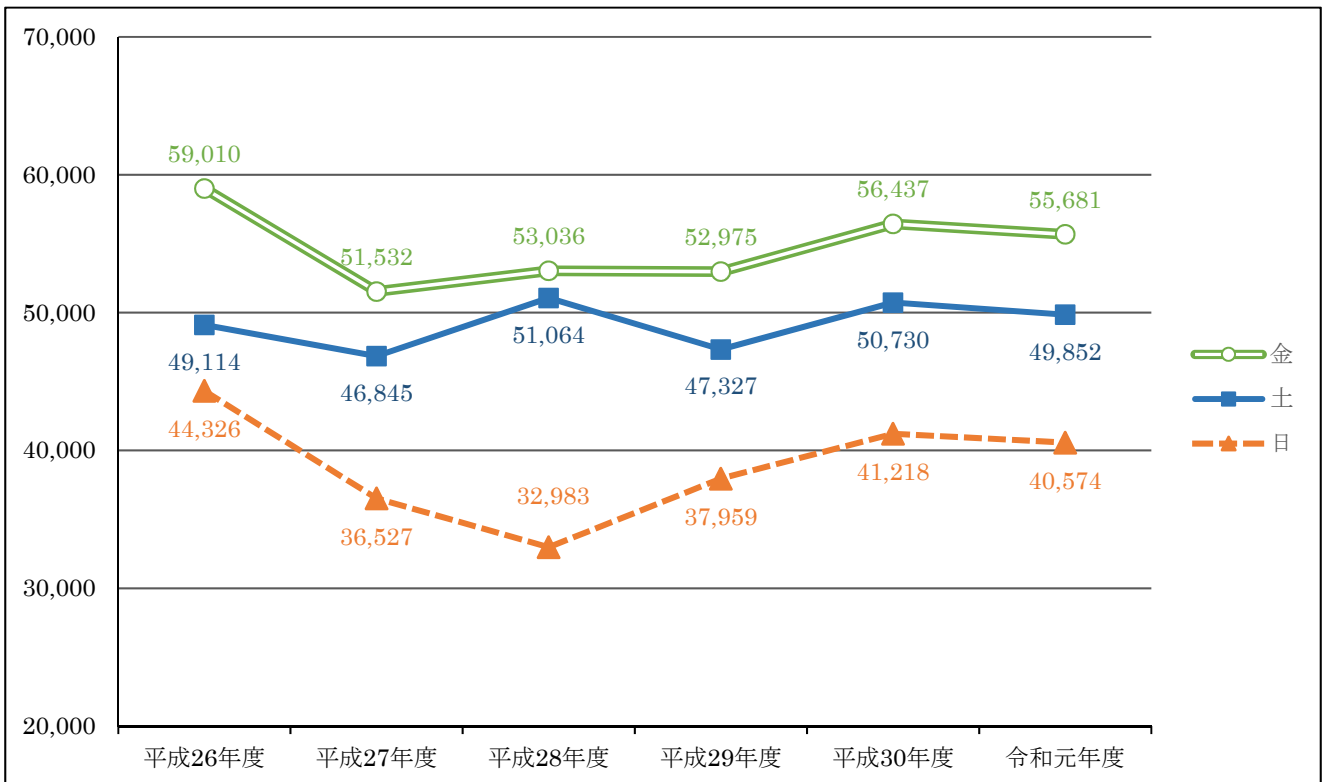
【表2】地点別歩行量(3日間合計)

調査地点	平成26年度	平成27年度	平成28年度	平成29年度	平成30年度	令和元年度	対前年比
①ライフテクトナカゴミ前=駅西南部	9,420	8,993	9,728	9,747	11,389	11,583	+1.7%
②小林動物病院前=飯田通り東	5,071	5,091	5,368	4,909	5,699	5,441	-4.5%
③ファミリーマート前=駅西平和通り	8,432	7,429	7,669	7,944	6,996	7,638	+9.2%
④奥藤本店前=駅前東栄会	18,315	17,209	16,222	18,525	20,937	22,447	+7.2%
⑤防災新館南=丸の内八番街	8,472	7,385	6,678	6,359	8,120	8,145	+0.3%
⑥KoKoriオリオン通り口南=オリオン・スクエア	13,493	11,156	13,355	14,350	13,081	11,442	-12.5%
⑦KoKori紅梅南入口西=紅梅通り西	7,220	6,630	7,113	6,867	7,721	7,309	-5.3%
⑧桜通り北交差点西=紅梅通り東	9,301	7,821	8,507	8,385	9,934	8,927	-10.1%
⑨きぬや前=かすがも〜	10,295	7,511	8,828	7,913	7,831	8,200	+4.7%
⑩松木呉服店前=銀座通り西	6,398	5,487	5,803	4,892	5,525	5,311	-3.9%
⑪ブラザー前=銀座通り東	5,539	4,694	4,185	4,264	3,920	3,704	-5.5%
⑫古名屋ホテル前=常磐通り西	7,903	6,764	6,895	7,259	7,183	6,079	-15.4%
⑬風月堂前=常磐通り東	3,511	2,896	2,759	2,716	3,100	3,150	+1.6%
⑭セブンイレブン前=エル西銀座	4,753	3,825	4,686	4,593	5,013	5,187	+3.5%
⑮旧許山病院前=春日あべにゅう	5,118	4,186	4,225	4,153	4,316	3,984	-7.7%
⑯河野スポーツ前=コリド桜町	4,980	4,414	4,149	4,315	4,332	4,028	-7.0%
⑰三枝豆店前=ベルメ桜町	3,895	2,952	2,990	2,741	3,108	3,009	-3.2%
小計(17地点)	132,116	114,443	119,160	119,932	128,205	125,584	-2.0%
⑱オスカー前	7,095	7,248	5,849	5,556	6,734	5,474	-18.7%
⑲静岡園茶店前	3,828	3,919	3,242	3,539	3,613	3,781	+4.6%
⑳玉屋前	4,325	4,274	3,333	3,654	4,017	3,902	-2.9%
小計(朝日町3地点)	15,248	15,441	12,424	12,749	14,364	13,157	-8.4%
小計(20地点)	147,364	129,884	131,584	132,681	142,569	138,741	-2.7%
㉑甲州夢小路	5,086	5,020	5,499	5,580	5,816	7,366	+26.7%
合計(21地点)	152,450	134,904	137,083	138,261	148,385	146,107	-1.5%

【表3】21地点(①~㉑)の曜日別歩行量の推移

	平成26年度	平成27年度	平成28年度	平成29年度	平成30年度	令和元年度
金	59,010	51,532	53,036	52,975	56,437	55,681
土	49,114	46,845	51,064	47,327	50,730	49,852
日	44,326	36,527	32,983	37,959	41,218	40,574
計	152,450	134,904	137,083	138,261	148,385	146,107

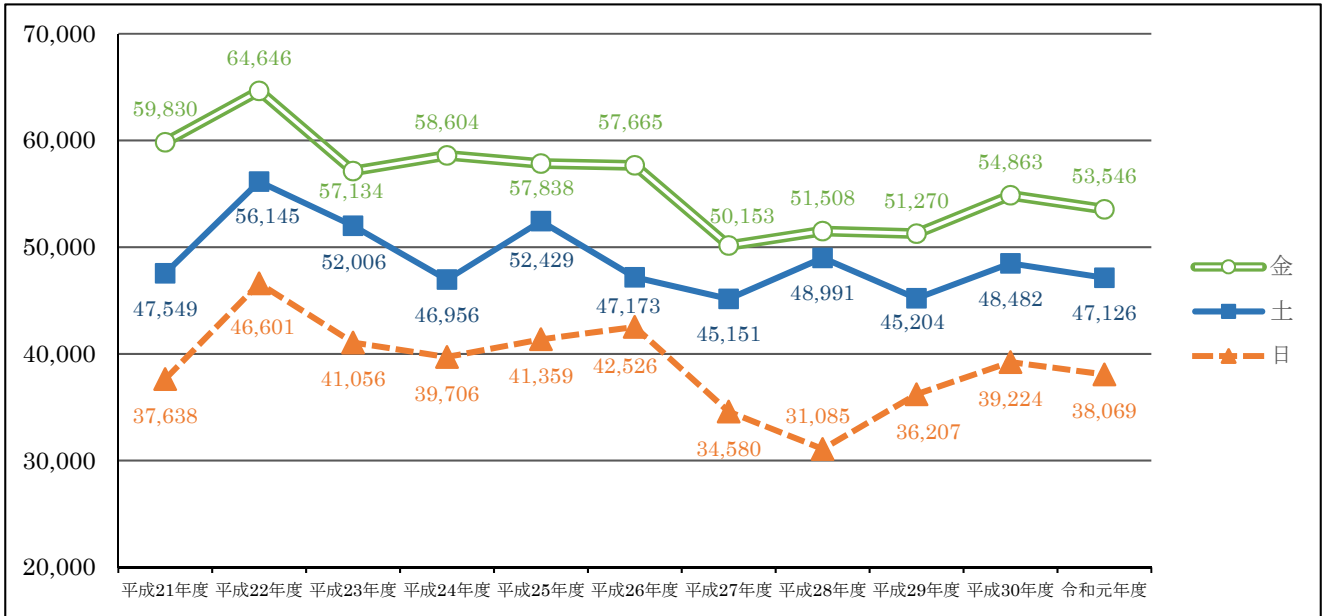
【図3】21地点(①~㉑)の曜日別歩行量の推移



【表4】20 地点(①～⑳)の曜日別歩行量の推移

	平成21年度	平成22年度	平成23年度	平成24年度	平成25年度	平成26年度	平成27年度	平成28年度	平成29年度	平成30年度	令和元年度
金	59,830	64,646	57,134	58,604	57,838	57,665	50,153	51,508	51,270	54,863	53,546
土	47,549	56,145	52,006	46,956	52,429	47,173	45,151	48,991	45,204	48,482	47,126
日	37,638	46,601	41,056	39,706	41,359	42,526	34,580	31,085	36,207	39,224	38,069
計	145,017	167,392	150,196	145,266	151,626	147,364	129,884	131,584	132,681	142,569	138,741

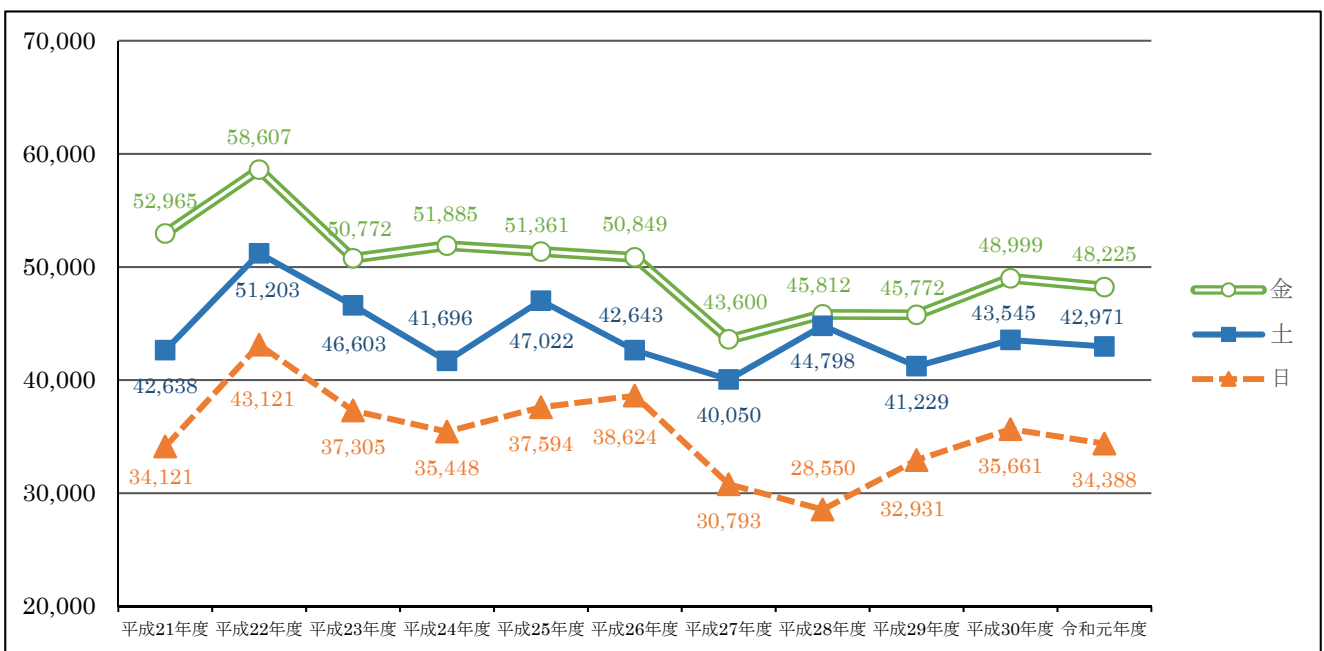
【図4】20 地点(①～⑳)の曜日別歩行量の推移



【表5】17 地点(①～⑰)の曜日別歩行量の推移

	平成21年度	平成22年度	平成23年度	平成24年度	平成25年度	平成26年度	平成27年度	平成28年度	平成29年度	平成30年度	令和元年度
金	52,965	58,607	50,772	51,885	51,361	50,849	43,600	45,812	45,772	48,999	48,225
土	42,638	51,203	46,603	41,696	47,022	42,643	40,050	44,798	41,229	43,545	42,971
日	34,121	43,121	37,305	35,448	37,594	38,624	30,793	28,550	32,931	35,661	34,388
計	129,724	152,931	134,680	129,029	135,977	132,116	114,443	119,160	119,932	128,205	125,584

【図5】17 地点(①～⑰)の曜日別歩行量の推移

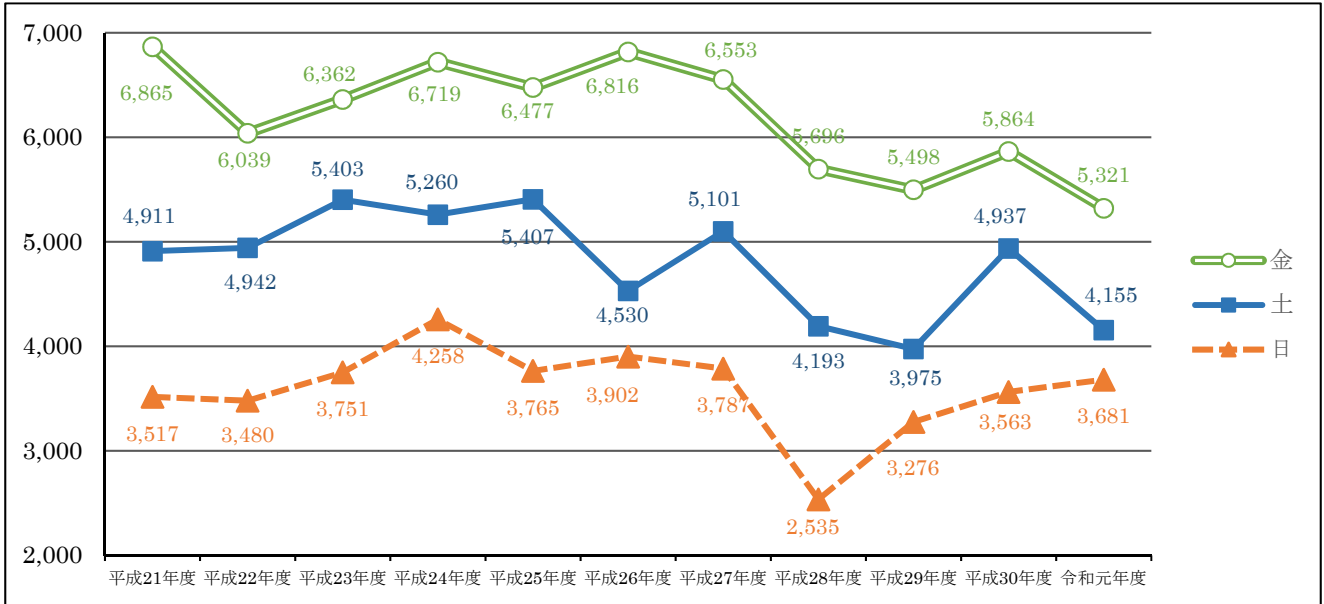




【表6】朝日通り3地点(⑱~㉓)の曜日別歩行量の推移

	平成21年度	平成22年度	平成23年度	平成24年度	平成25年度	平成26年度	平成27年度	平成28年度	平成29年度	平成30年度	令和元年度
金	6,865	6,039	6,362	6,719	6,477	6,816	6,553	5,696	5,498	5,864	5,321
土	4,911	4,942	5,403	5,260	5,407	4,530	5,101	4,193	3,975	4,937	4,155
日	3,517	3,480	3,751	4,258	3,765	3,902	3,787	2,535	3,276	3,563	3,681
計	15,293	14,461	15,516	16,237	15,649	15,248	15,441	12,424	12,749	14,364	13,157

【図6】朝日通り3地点(⑱~㉓)の曜日別歩行量の推移

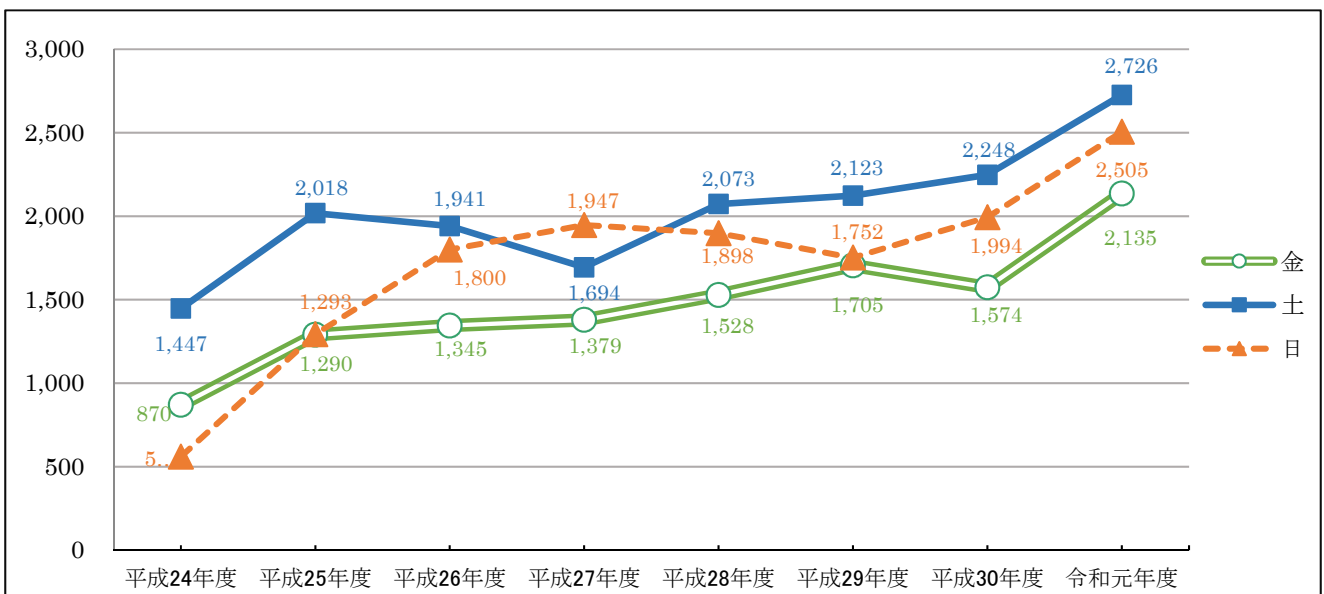


【表7】甲州夢小路(㉔)の曜日別歩行量推移

	平成24年度	平成25年度	平成26年度	平成27年度	平成28年度	平成29年度	平成30年度	令和元年度
金	870	1,290	1,345	1,379	1,528	1,705	1,574	2,135
土	1,447	2,018	1,941	1,694	2,073	2,123	2,248	2,726
日	560	1,293	1,800	1,947	1,898	1,752	1,994	2,505
計	2,877	4,601	5,086	5,020	5,499	5,580	5,816	7,366

平成24年度は、平成25年3月22日(金)、平成25年3月23日(土)、平成25年3月17日(日)に計測が行われた。

【図7】甲州夢小路(㉔)の曜日別歩行量推移



### (3) 地点別・調査対象別歩行量～金曜日～

21 地点のうち昨年度より歩行量が増加した地点は 7 地点で、減少した地点は 14 地点であった。増加した地点の②甲州夢小路(対前年比 35.6%増)、⑨きぬや前(同 18.0%増)、⑭セブンイレブン前(同 17.9%増)の増加要因は以下のとおりと考えられる。

②甲州夢小路は、午前中から昼間にかけて舞鶴城公園周辺の写真を撮る観光客が多く観察され、特に中高年の女性観光客が駅方面から甲州夢小路方面を散策する様子が目立った。さらに、昼間から夕方にかけては、10 月に新規オープンした台湾タピオカ専門店に地元の若者が入店する姿が多く観察された。この地点は観光名所として県外の人にも広く認知されつつあり、現在、若者の間で流行しているタピオカ専門店が、甲府駅からの動線に新たにオープンしたという話題性が重なり、平日にもかかわらず地元住民や観光客で賑わったことが歩行量増加の主な要因と考えられる。

⑨きぬや前は、保育園児の散歩コースや地元住民が岡島百貨店へ向かうルートとなっていることもあり、午前中は幼児のほか女性の通行が多く観察された。また、昼間には外食する社会人の姿も多く見られた。さらに、夕方から夜間にかけては、「甲府ぐるめ横丁」に入っていくスーツ姿の男性グループが多く観察された。

⑭セブンイレブン前は、夕方から夜間にかけての通行量が多く、通行人の特徴として、コンビニでの買い物、犬の散歩、ウォーキングなどが観察された。また、デュオヒルズ甲府の住人や周辺地域の住人の多くが帰宅する時間帯であると推測でき、運送会社の従業員がデュオヒルズ甲府へ搬出入する姿も多く見られた。こうしたことから、デュオヒルズ甲府等への居住人口の増加が要因として考えられる。

一方、⑥KoKori オリオン通り口南(同 17.1%減)、⑧オスカー前(同 15.1%減)、⑫古名屋ホテル前(同 13.8%減)の減少要因は以下のとおりと考えられる。

⑥KoKori オリオン通り口南では、KoKori 内で営業していた本屋が閉店した影響からか、アーケード内の歩行量が減少しており、交通手段や歩行者の動線が変化したものと推測される。

⑧オスカー前は、平日は通学に利用する学生が多く、近隣の高校がテスト期間中であったため、昼間から 15 時台まで高校生が通行する姿が目立ったが、全体的な通行量は減少傾向にあった。

⑫古名屋ホテル前では、昨年度は一般企業の会合など大きな催事等が開催されていたため、平常の歩行量に戻ったものと考えられる。

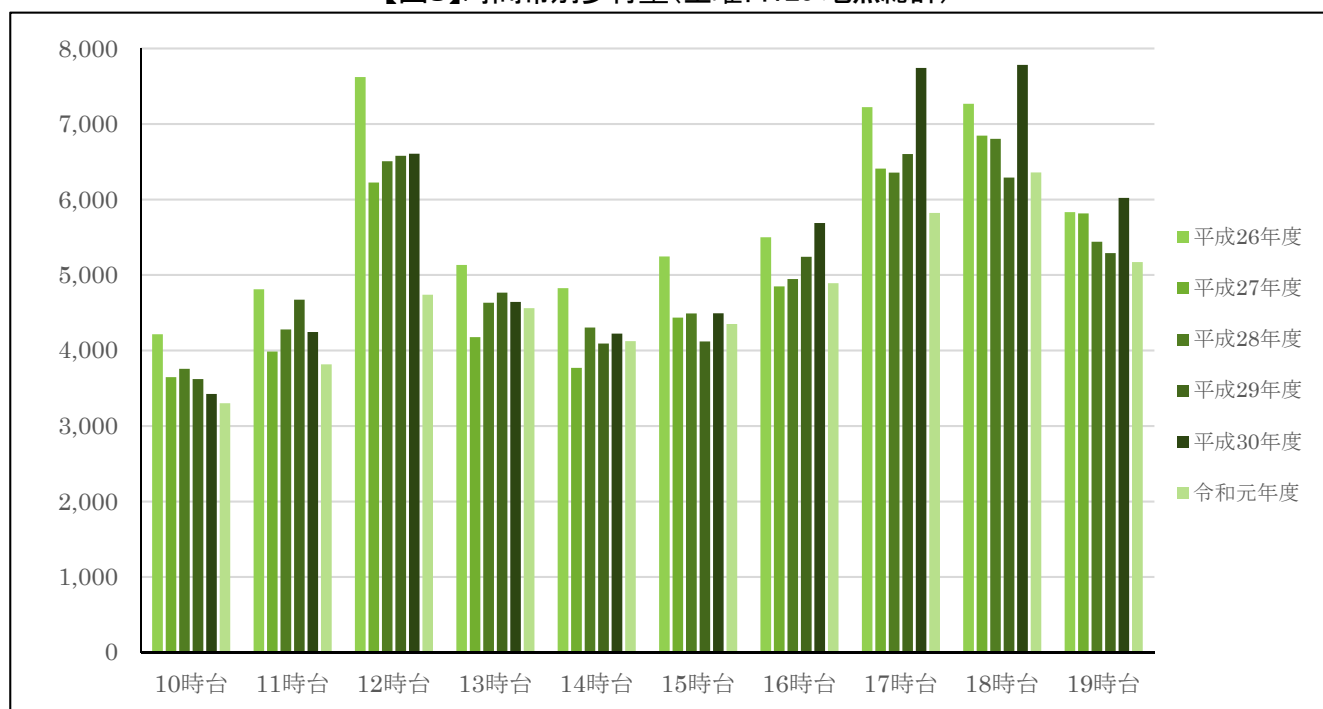
【表8】地点別歩行量(金曜日:全時間帯合計)

調査地点	平成26年度	平成27年度	平成28年度	平成29年度	平成30年度	令和元年度	対前年増減率
①ライフテクトナカゴミ前=駅西南部	3,975	3,668	3,994	4,384	5,195	4,919	-5.3%
②小林動物病院前=飯田通り東	2,175	2,157	2,356	1,972	2,538	2,207	-13.0%
③ファミリーマート前=駅西平和通り	3,335	3,174	3,308	3,268	2,941	3,290	+11.9%
④奥藤本店前=駅前栄栄会	6,710	6,406	5,731	6,333	7,732	8,332	+7.8%
⑤防災新館南=丸の内八番街	3,121	2,491	2,364	2,151	2,774	2,759	-0.5%
⑥KoKoriオリオン通り口南=オリオン・スクエア	4,579	3,845	4,418	4,926	4,392	3,642	-17.1%
⑦KoKori紅梅南入口西=紅梅通り西	3,054	2,726	3,073	2,923	3,267	3,143	-3.8%
⑧桜通り北交差点西=紅梅通り東	3,266	2,664	2,939	2,736	3,258	3,145	-3.5%
⑨きぬや前=かすがも〜る	3,589	2,783	3,180	2,881	2,696	3,181	+18.0%
⑩松木呉服店前=銀座通り西	2,296	2,006	2,171	1,907	2,054	1,935	-5.8%
⑪ブラザー前=銀座通り東	2,132	1,629	1,559	1,637	1,448	1,364	-5.8%
⑫古名屋ホテル前=常磐通り西	4,064	3,085	3,532	3,394	3,409	2,938	-13.8%
⑬風月堂前=常磐通り東	1,313	1,095	985	1,066	1,120	1,153	+2.9%
⑭セブンイレブン前=エル西銀座	2,085	1,635	1,878	1,980	1,876	2,211	+17.9%
⑮旧許山病院前=春日あべにゆう	2,202	1,633	1,766	1,735	1,684	1,590	-5.6%
⑯河野スポーツ前=コリド桜町	1,554	1,513	1,463	1,443	1,443	1,329	-7.9%
⑰三枝豆店前=ペルメ桜町	1,399	1,090	1,095	1,036	1,172	1,087	-7.3%
小計(17地点)	50,849	43,600	45,812	45,772	48,999	48,225	-1.6%
⑱オスカー前	3,193	3,168	2,744	2,387	2,766	2,348	-15.1%
⑲静岡園茶店前	1,807	1,585	1,463	1,613	1,527	1,608	+5.3%
⑳玉屋前	1,816	1,800	1,489	1,498	1,571	1,365	-13.1%
小計(朝日町3地点)	6,816	6,553	5,696	5,498	5,864	5,321	-9.3%
小計(20地点)	57,665	50,153	51,508	51,270	54,863	53,546	-2.4%
㉑甲州夢小路	1,345	1,379	1,528	1,705	1,574	2,135	+35.6%
合計(21地点)	59,010	51,532	53,036	52,975	56,437	55,681	-1.3%

【表9】時間帯別歩行量(金曜日:20地点総計)

	10時台	11時台	12時台	13時台	14時台	15時台	16時台	17時台	18時台	19時台	合計
平成26年度	4,214	4,809	7,620	5,133	4,824	5,245	5,499	7,223	7,266	5,832	57,665
平成27年度	3,646	3,985	6,225	4,177	3,770	4,435	4,848	6,408	6,845	5,814	50,153
平成28年度	3,756	4,278	6,506	4,632	4,303	4,491	4,945	6,355	6,803	5,439	51,508
平成29年度	3,621	4,672	6,579	4,765	4,091	4,120	5,241	6,601	6,290	5,290	51,270
平成30年度	3,424	4,244	6,605	4,643	4,223	4,493	5,687	7,742	7,782	6,020	54,863
令和元年度	3,418	4,486	6,733	5,008	4,193	4,296	5,219	7,108	7,236	5,849	53,546

【図8】時間帯別歩行量(金曜日:20地点総計)



(4) 地点別・調査対象別歩行量～土曜日～

21 地点のうち昨年度より歩行量が増加した地点は 9 地点で、減少した地点は 12 地点であった。増加した地点の②甲州夢小路(対前年比 21.3%増)、③ファミリーマート前(同 10.1%増)、①ライフテクトナカゴミ前(同 6.8%増)の増加要因は以下のとおりと考えられる。

②甲州夢小路では、休日ということもあり県外から来た観光客や若者、親子連れも多く、午前中から夕方にかけて訪れたほとんどの人がタピオカ専門店に入店するなど賑わいを見せていた。通行人の特徴としては、1人で行動するよりも 2 人から 5 人といった少人数グループで行動している様子が多く観察された。

③ファミリーマート前では、夕方から夜間にかけての通行量が多く、スーツを着用している比較的年齢層が高めの男性グループが「ちょうちん横丁」へ向かう姿が多く観察された。また、夜間になると飲み会帰りと思われるグループが、次のお店を探すために何度も往復する様子が観察された。

①ライフテクトナカゴミ前では、昼間から夕方にかけての通行量が多く、主に甲府駅方面に通行する人が目立った。昼間はレンタカーを利用し観光に行くグループや旅行バッグやパンフレットを持っている通行人が多いことから、公共交通機関を利用した観光客が増加していることが推測できる。また、駅ビルを利用する地元住民も多く観察されたほか、夕方には部活動の帰りと思われる高校生やスーツ姿の社会人など、多くの人々が甲府駅に出入りする様子が多く観察された。

一方、⑩オスカー前(同 29.1%減)、⑧桜通り北交差点西(同 17.1%減)、⑫古名屋ホテル前(同 15.7%減)の減少要因は以下のとおりと考えられる。

⑩オスカー前では、昨年度に実施されたイベントが開催されなかったため、平常の歩行量に戻ったものと考えられる。

⑧桜通り北交差点西では、歩行者よりも自転車の利用者が目立った。また、隣接している岡島百貨店の従業員の姿が多く観察されるも、地元住民等の通行人は例年より少なかった。このことから、岡島百貨店への買い物客は建物南側の城東通り入口を利用していることが推測できる。

⑫古名屋ホテル前では、正装姿の男性やドレス姿の女性が甲府駅前周辺や岡島百貨店周辺などで観察されているが、古名屋ホテルでは特に大きな催事等が開催されていなかったため、平常の歩行量に戻ったものと考えられる。

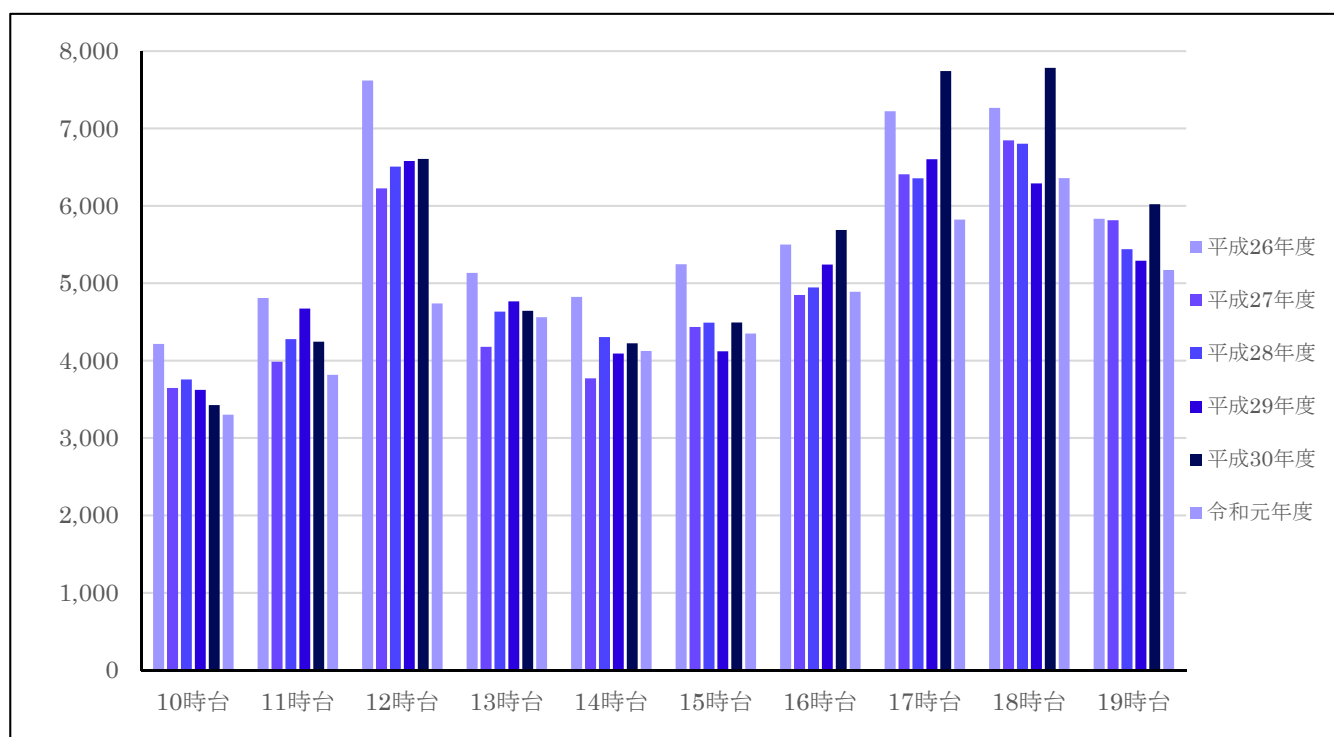
【表10】地点別歩行量(土曜日:全時間帯合計)

調査地点	平成26年度	平成27年度	平成28年度	平成29年度	平成30年度	令和元年度	対前年増減率
①ライフテクトナカゴミ前=駅西南部	2,935	3,188	3,171	2,786	3,595	3,838	+6.8%
②小林動物病院前=飯田通り東	1,541	1,673	1,910	1,666	1,801	1,842	+2.3%
③ファミリーマート前=駅西平和通り	2,916	2,435	2,735	2,662	2,288	2,520	+10.1%
④奥藤本店前=駅前東栄会	6,477	6,062	6,360	6,783	7,100	7,518	+5.9%
⑤防災新館南=丸の内八番街	2,662	2,679	2,615	2,361	2,958	2,953	-0.2%
⑥KoKoriオリオン通り口南=オリオン・スクエア	4,228	3,905	5,292	4,787	4,254	4,174	-1.9%
⑦KoKori紅梅南入口西=紅梅通り西	2,080	2,273	2,452	2,141	2,404	2,440	+1.5%
⑧桜通り北交差点西=紅梅通り東	2,620	2,582	3,117	2,895	3,522	2,920	-17.1%
⑨きぬや前=かすがも〜る	3,652	2,710	3,528	3,105	2,825	2,785	-1.4%
⑩松木呉服店前=銀座通り西	2,263	2,056	2,190	1,775	2,019	1,863	-7.7%
⑪ブラザー前=銀座通り東	1,822	1,693	1,610	1,496	1,350	1,252	-7.3%
⑫古名屋ホテル前=常磐通り西	1,968	2,219	2,224	2,167	2,154	1,816	-15.7%
⑬風月堂前=常磐通り東	1,154	1,086	1,191	989	1,122	1,192	+6.2%
⑭セブンイレブン前=エル西銀座	1,423	1,307	2,067	1,594	1,938	1,700	-12.3%
⑮旧許山病院前=春日あべにゆう	1,598	1,535	1,564	1,439	1,583	1,487	-6.1%
⑯河野スポーツ前=コリド桜町	1,965	1,597	1,656	1,617	1,528	1,522	-0.4%
⑰三枝豆店前=ベルメ桜町	1,339	1,050	1,116	966	1,104	1,149	+4.1%
小計(17地点)	42,643	40,050	44,798	41,229	43,545	42,971	-1.3%
⑱オスカー前	2,190	2,319	1,951	1,703	2,452	1,739	-29.1%
⑲静岡園茶店前	1,073	1,397	1,107	1,049	1,100	1,128	+2.5%
⑳玉屋前	1,267	1,385	1,135	1,223	1,385	1,288	-7.0%
小計(朝日町3地点)	4,530	5,101	4,193	3,975	4,937	4,155	-15.8%
小計(20地点)	47,173	45,151	48,991	45,204	48,482	47,126	-2.8%
㉑甲州夢小路	1,941	1,694	2,073	2,123	2,248	2,726	+21.3%
合計(21地点)	49,114	46,845	51,064	47,327	50,730	49,852	-1.7%

【表11】時間帯別歩行量(土曜日:20地点総計)

	10時台	11時台	12時台	13時台	14時台	15時台	16時台	17時台	18時台	19時台	合計
平成26年度	2,896	3,009	4,196	5,406	5,300	5,502	5,097	5,486	5,258	5,023	47,173
平成27年度	3,432	3,772	4,319	4,333	4,406	4,309	4,709	5,332	5,383	5,156	45,151
平成28年度	3,463	3,961	4,586	4,834	5,062	4,709	5,299	5,472	6,163	5,442	48,991
平成29年度	3,163	3,724	4,533	4,360	4,241	4,120	4,321	5,410	5,848	5,484	45,204
平成30年度	3,549	4,475	5,335	5,116	4,671	4,002	4,635	5,398	6,022	5,279	48,482
令和元年度	3,301	3,816	4,738	4,560	4,123	4,349	4,890	5,821	6,358	5,170	47,126

【図9】時間帯別歩行量(土曜日:20地点総計)



(5) 地点別・調査対象別歩行量～日曜日～

21 地点のうち昨年度より歩行量が増加した地点は 10 地点で、減少した地点 11 地点であった。増加した地点の⑳甲州夢小路(対前年比 25.6%増)、㉑玉屋前(同 17.7%増)、㉒ライフテクトナカゴミ前(同 8.7%増)の増加要因は以下のとおりと考えられる。

㉒甲州夢小路では、昼間から夕方にかけて中高生や大学生がタピオカ専門店に入店する様子が非常に多く観察されるなど歩行量の著しい増加があった。また、公園内でキャッチボールやサッカーをする小・中学生や犬の散歩をしている人が観察されるなど地元住民が身近に利用する場所であることが推測される。さらに、登山の格好をした年配夫婦や外国人観光客等、公共交通等を利用して県外・市外から来訪した人も観察されており、観光地としての認知度向上が通行量の増加した要因の一つであると考えられる。

㉑玉屋前の増加要因として、休日ということもあって家族連れが多く観察された。また、外国人留学生と思われる自転車に乗ったグループが昼間と夕方に通行する姿が㉒静岡園茶店前とともに多く観察され、昨年度と同様に、山梨大学で日本語能力試験が実施されていたことが特殊要因として挙げられる。

㉒ライフテクトナカゴミ前では、甲府駅方面に通行する人が多く、そのほとんどが中高生グループと家族連れであった。休日ということもあり、公共交通機関での移動または、駅構内での買い物などが目的と考えられる。

一方、㉓KoKori オリオン通り口南(同 18.2%減)、㉔古名屋ホテル前(同 18.2%減)、㉕KoKori 紅梅南入口西(同 15.8%減)が減少している。㉓KoKori オリオン通り口南、㉕KoKori 紅梅南入口西では、KoKori 内の書店の閉店が歩行量に影響していると推測される。また、古名屋ホテル前の歩行量は岡島百貨店以南の中央商店街エリアの歩行量との連動性が高く、中央商店街エリアの歩行量が減少している状況から、日曜日に中心市街地を訪れる人の動線が甲府駅周辺エリアに移動していると考えられる。次年度以降、引き続き周辺地域の歩行量を注意して観察する必要がある。

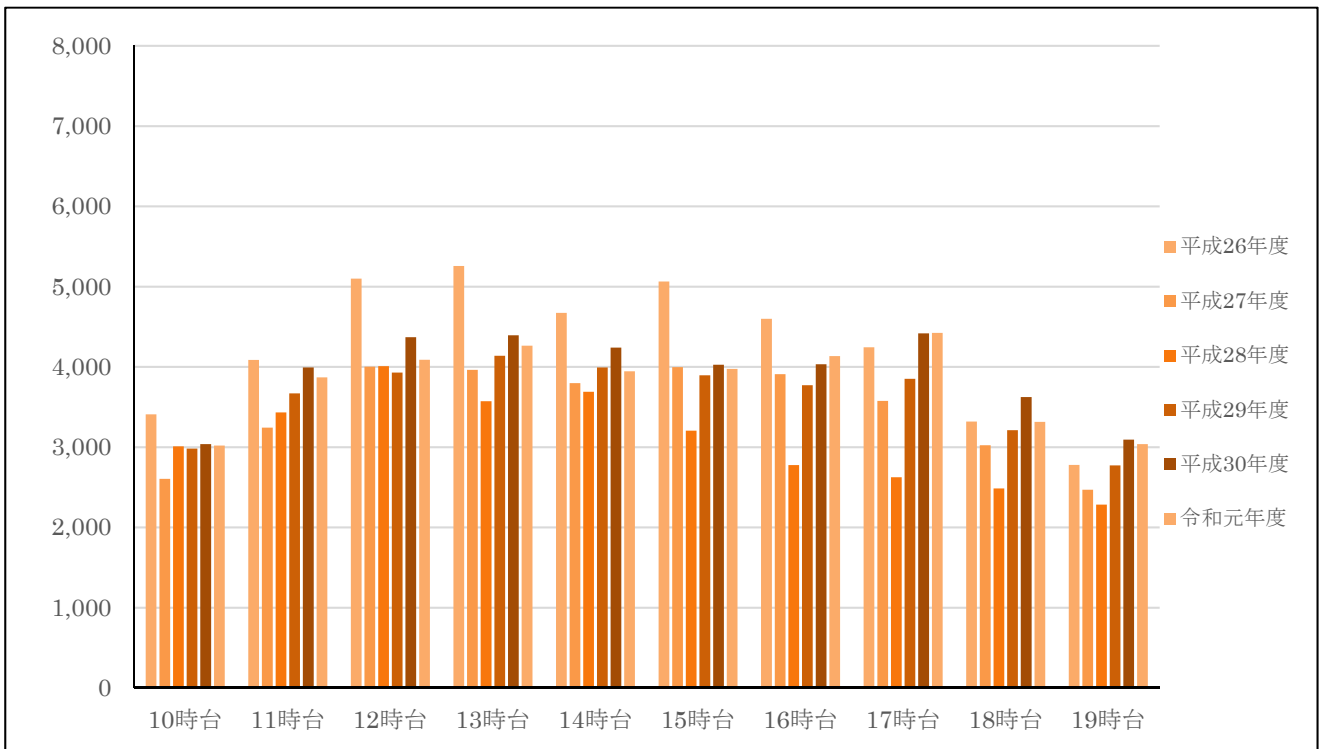
【表12】地点別歩行量(日曜日:全時間帯合計)

①ライフテクトナカゴミ前=駅西南部	2,510	2,137	2,563	2,577	2,599	2,826	+8.7%
②小林動物病院前=飯田通り東	1,355	1,261	1,102	1,271	1,360	1,392	+2.4%
③ファミリーマート前=駅西平和通り	2,181	1,820	1,626	2,014	1,767	1,828	+3.5%
④奥藤本店前=駅前東栄会	5,128	4,741	4,131	5,409	6,105	6,597	+8.1%
⑤防災新館南=丸の内八番街	2,689	2,215	1,699	1,847	2,388	2,433	+1.9%
⑥KoKoriオリオン通り口南=オリオン・スクエア	4,686	3,406	3,645	4,637	4,435	3,626	-18.2%
⑦KoKori紅梅南入口西=紅梅通り西	2,086	1,631	1,588	1,803	2,050	1,726	-15.8%
⑧桜通り北交差点西=紅梅通り東	3,415	2,575	2,451	2,754	3,154	2,862	-9.3%
⑨きぬや前=かすがも〜る	3,054	2,018	2,120	1,927	2,310	2,234	-3.3%
⑩松木呉服店前=銀座通り西	1,839	1,425	1,442	1,210	1,452	1,513	+4.2%
⑪ブラザー前=銀座通り東	1,585	1,372	1,016	1,131	1,122	1,088	-3.0%
⑫古名屋ホテル前=常磐通り西	1,871	1,460	1,139	1,698	1,620	1,325	-18.2%
⑬風月堂前=常磐通り東	1,044	715	583	661	858	805	-6.2%
⑭セブンイレブン前=エル西銀座	1,245	883	741	1,019	1,199	1,276	+6.4%
⑮旧許山病院前=春日あべにゆう	1,318	1,018	895	979	1,049	907	-13.5%
⑯河野スポーツ前=コリド桜町	1,461	1,304	1,030	1,255	1,361	1,177	-13.5%
⑰三枝豆店前=ペルメ桜町	1,157	812	779	739	832	773	-7.1%
小計(17地点)	38,624	30,793	28,550	32,931	35,661	34,388	-3.6%
⑱オスカー前	1,712	1,761	1,154	1,466	1,516	1,387	-8.5%
⑲静岡園茶店前	948	937	672	877	986	1,045	+6.0%
⑳玉屋前	1,242	1,089	709	933	1,061	1,249	+17.7%
小計(朝日町3地点)	3,902	3,787	2,535	3,276	3,563	3,681	+3.3%
小計(20地点)	42,526	34,580	31,085	36,207	39,224	38,069	-2.9%
㉑甲州夢小路	1,800	1,947	1,898	1,752	1,994	2,505	+25.6%
合計(21地点)	44,326	36,527	32,983	37,959	41,218	40,574	-1.6%

【表13】時間帯別歩行量(日曜日:20地点総計)

	10時台	11時台	12時台	13時台	14時台	15時台	16時台	17時台	18時台	19時台	合計
平成26年度	3,409	4,087	5,100	5,256	4,672	5,064	4,599	4,243	3,318	2,778	42,526
平成27年度	2,605	3,242	4,002	3,962	3,796	3,996	3,909	3,576	3,023	2,469	34,580
平成28年度	3,010	3,433	4,009	3,571	3,689	3,204	2,775	2,625	2,485	2,284	31,085
平成29年度	2,981	3,670	3,929	4,137	3,993	3,894	3,771	3,850	3,211	2,771	36,207
平成30年度	3,037	3,993	4,369	4,394	4,239	4,026	4,032	4,417	3,623	3,094	39,224
令和元年度	3,020	3,868	4,089	4,264	3,944	3,974	4,133	4,424	3,315	3,038	38,069

【図10】時間帯別歩行量(日曜日:20地点総計)



(6) 地点別・調査対象別歩行量～3日間合計～

21 地点のうち昨年度より歩行量が増加した地点は 9 地点で、減少した地点は 12 地点であった。増加した地点のうち②①甲州夢小路(対前年比 26.7%増)、③ファミリーマート前(同 9.2%増)、④奥藤本店甲府駅前店前(同 7.2%増)の増加要因は以下のとおりと考えられる。

②①甲州夢小路では、9 月から 10 月にかけて 3 店舗が新規オープンしたことが主な増加要因として挙げられる。特に 10 月にオープンしたタピオカ専門店に入店する地元の中高生や大学生が多く、3 日間を通して昼間から夕方にかけて多くの歩行者が入店する姿が観察された。

③ファミリーマート前では、3 日間を通して夕方から夜間の通行量が多く、終業後にスーツを着用しているグループが「ちょうちん横丁」に入っていくのが観察された。また、夕方にセレオ甲府から出てくる家族連れや中高年の女性が多く観察されたことも増加の要因として考えられる。

④奥藤本店甲府駅前店前では、③ファミリーマート前と平和通りを挟んで反対面に位置する調査地点であり、③と同様に、3 日間を通して夕方から夜間の通行量は多く、甲府駅を利用する社会人や飲食を楽しみに甲府駅南口を訪れる人が多かったと推測できる。また、夕方にセレオ甲府から出てくる家族連れや中高年が多く観察されたことも増加の要因として考えられる。

減少した地点のうち、⑩オスカー前(同 18.7%減)、⑫古木屋ホテル前(同 15.4%減)、⑥KoKori オリオン通り口南(同 12.5%減)の減少要因は以下のとおりと考えられる。

⑩オスカー前は、昨年度に確認された甲府駅北口よっちゃばれ広場および甲府駅南口駅前広場のイベントが開催されていないことから平常の歩行量に戻ったものと考えられる。

⑫古木屋ホテル前では、3 日間とも結婚式や一般企業の会合など大きな催事等が開催されていないことから平常の歩行量に戻ったものと考えられる。

⑥KoKori オリオン通り口南では、KoKori 内の書店の閉店が歩行量に影響していると推測される。また、アーケード内の歩行量の減少から、交通手段や歩行者の動線も変化したものと考えられる。

エリア別でみると、甲府駅周辺エリアにおいては、山交百貨店の閉店による多少の影響が考えられるも通行量は年々増加傾向にある。また、中央商店街エリアは、昨年度と同様に夕方から夜間にかけての歩行者が目立っており、特に週末は深夜まで多くの人が訪れていることが推測される。

朝日町エリアでは、3 日間通して買い物や散歩、通勤・通学する地元住民が多く観察されたが歩行量は減少傾向であった。また、昨年度に確認された商店街のイベントが開催されなかったこともあり、平常の歩行量に戻ったものと考えられる。

21 地点全体の歩行量の傾向としては、甲府駅を利用して南口周辺や甲州夢小路等を訪れる、観光を目的とした歩行者が増加していることが本調査によってわかった。また、歩行量総計(3 日間合計)は 146,107 人と昨年度と比べ 2,278 人減少(対前年比 1.5%減)となったが、昨年度に数か所で確認されたイベントや催事等が開催されていなかった状況を勘案すると、全体の歩行量は平常であったといえ、このことから昨年度と比べて調査地点周辺の歩行者の動線が変化したものと推測される。



【表2】地点別歩行量(3日間合計)〈再掲〉

調査地点	平成26年度	平成27年度	平成28年度	平成29年度	平成30年度	令和元年度	対前年比
①ライフテクトナカゴミ前=駅西南部	9,420	8,993	9,728	9,747	11,389	11,583	+1.7%
②小林動物病院前=飯田通り東	5,071	5,091	5,368	4,909	5,699	5,441	-4.5%
③ファミリーマート前=駅西平和通り	8,432	7,429	7,669	7,944	6,996	7,638	+9.2%
④奥藤本店前=駅前東栄会	18,315	17,209	16,222	18,525	20,937	22,447	+7.2%
⑤防災新館南=丸の内八番街	8,472	7,385	6,678	6,359	8,120	8,145	+0.3%
⑥KoKoriオリオン通り口南=オリオン・スクエア	13,493	11,156	13,355	14,350	13,081	11,442	-12.5%
⑦KoKori紅梅南入口西=紅梅通り西	7,220	6,630	7,113	6,867	7,721	7,309	-5.3%
⑧桜通り北交差点西=紅梅通り東	9,301	7,821	8,507	8,385	9,934	8,927	-10.1%
⑨きぬや前=かすがも〜	10,295	7,511	8,828	7,913	7,831	8,200	+4.7%
⑩松木呉服店前=銀座通り西	6,398	5,487	5,803	4,892	5,525	5,311	-3.9%
⑪ブラザー前=銀座通り東	5,539	4,694	4,185	4,264	3,920	3,704	-5.5%
⑫古名屋ホテル前=常磐通り西	7,903	6,764	6,895	7,259	7,183	6,079	-15.4%
⑬風月堂前=常磐通り東	3,511	2,896	2,759	2,716	3,100	3,150	+1.6%
⑭セブンイレブン前=エル西銀座	4,753	3,825	4,686	4,593	5,013	5,187	+3.5%
⑮旧許山病院前=春日あべにゅう	5,118	4,186	4,225	4,153	4,316	3,984	-7.7%
⑯河野スポーツ前=コリド桜町	4,980	4,414	4,149	4,315	4,332	4,028	-7.0%
⑰三枝豆店前=ベルメ桜町	3,895	2,952	2,990	2,741	3,108	3,009	-3.2%
小計(17地点)	132,116	114,443	119,160	119,932	128,205	125,584	-2.0%
⑱オスカー前	7,095	7,248	5,849	5,556	6,734	5,474	-18.7%
⑲静岡園茶店前	3,828	3,919	3,242	3,539	3,613	3,781	+4.6%
⑳玉屋前	4,325	4,274	3,333	3,654	4,017	3,902	-2.9%
小計(朝日町3地点)	15,248	15,441	12,424	12,749	14,364	13,157	-8.4%
小計(20地点)	147,364	129,884	131,584	132,681	142,569	138,741	-2.7%
㉑甲州夢小路	5,086	5,020	5,499	5,580	5,816	7,366	+26.7%
合計(21地点)	152,450	134,904	137,083	138,261	148,385	146,107	-1.5%

【表14】時間帯別歩行量(3日間合計:20地点総計)

	10時台	11時台	12時台	13時台	14時台	15時台	16時台	17時台	18時台	19時台	合計
平成26年度	10,519	11,905	16,916	15,795	14,796	15,811	15,195	16,952	15,842	13,633	147,364
平成27年度	9,683	10,999	14,546	12,472	11,972	12,740	13,466	15,316	15,251	13,439	129,884
平成28年度	10,229	11,672	15,101	13,037	13,054	12,404	13,019	14,452	15,451	13,165	131,584
平成29年度	9,765	12,066	15,041	13,262	12,325	12,134	13,333	15,861	15,349	13,545	132,681
平成30年度	10,010	12,712	16,309	14,153	13,133	12,521	14,354	17,557	17,427	14,393	142,569
令和元年度	9,739	12,170	15,560	13,832	12,260	12,619	14,242	17,353	16,909	14,057	138,741

【図11】時間帯別歩行量(3日間合計:20地点総計)

