

令和 3 年度

甲府市中心市街地歩行量調査結果報告書

甲府市

1. 調査概要

(1) 調査目的

本調査は、甲府市中心市街地の活性化に係る諸政策を策定するうえで有用となる基礎資料を得ることを目的に実施している¹。中心市街地の現状と課題を歩行量の面から把握し、今後のまちづくりの方向性や具体的施策を検討するために不可欠な情報となる。

毎年度同時期（11月最終週の金・土・日曜日）に中心市街地の歩行量を定量的かつ定性的に捉える本調査は、昭和49年より継続して行われてきており、甲府市中心市街地の概況を示す重要な指標の一つとなっている。

(2) 調査期間

令和3年11月26日（金）、27日（土）、11月28日（日）の各日10時00分から20時00分まで調査を行った。なお、各調査日の気象状況は以下のとおりである。

(i) 令和3年11月26日（金）

| | | | | |
|------|----------|---------|--------------|------------|
| 〈天候〉 | 日中：晴 | 夜間：晴 | （前年 日中：曇 | 夜間：曇後雨時々晴） |
| 〈気温〉 | 最高：18.4℃ | 最低：3.2℃ | （前年 最高：13.8℃ | 最低：9.3℃） |
| 〈風〉 | 方向：南東 | 風速：1m/s | （前年 方向西北西 | 風速：1.1m/s） |

(ii) 令和3年11月27日（土）

| | | | | |
|------|----------|---------|--------------|------------|
| 〈天候〉 | 日中：晴 | 夜間晴 | （前年 日中：晴 | 夜間：雲） |
| 〈気温〉 | 最高：13.4℃ | 最低：5.5℃ | （前年 最高：16.1℃ | 最低：6.4℃） |
| 〈風〉 | 方向：西 | 風速：7m/s | （前年 方向：北北西 | 風速：4.4m/s） |

(iii) 令和3年11月28日（日）

| | | | | |
|------|----------|----------|------------|------------|
| 〈天候〉 | 日中：晴 | 夜間：晴 | （前年 晴時々曇 | 夜間：晴時々曇） |
| 〈気温〉 | 最高：14.6℃ | 最低：-0.8℃ | （前年 13.8℃ | 最低：4.8℃） |
| 〈風〉 | 方向：南東 | 風速：3m/s | （前年 方向：南南東 | 風速：1.1m/s） |

(3) 調査地点

【表1】・【図1】のとおり、甲府駅前(南口・北口)、中心商店街(駅南側)、朝日通り(駅北側)にわたる合計21箇所の調査地点を設置する²。

(4) 調査対象

各調査地点にて定める調査範囲(【表1】)を左右両方向から通行する小学生以上の(a) 歩行者、(b) 自転車、(c) 原動機付自転車を調査対象とする³。

(5) 調査方法

数取機を用いて単位時間（1時間）ごとに上述(a)～(c)の調査対象別に通行者数を計測し(定量調査)、さらに、調査対象の具体的状況(属性や来街目的等)を観察する(定性調査)。

¹本調査はダイエー甲府店が出店した昭和49年以降実施している。

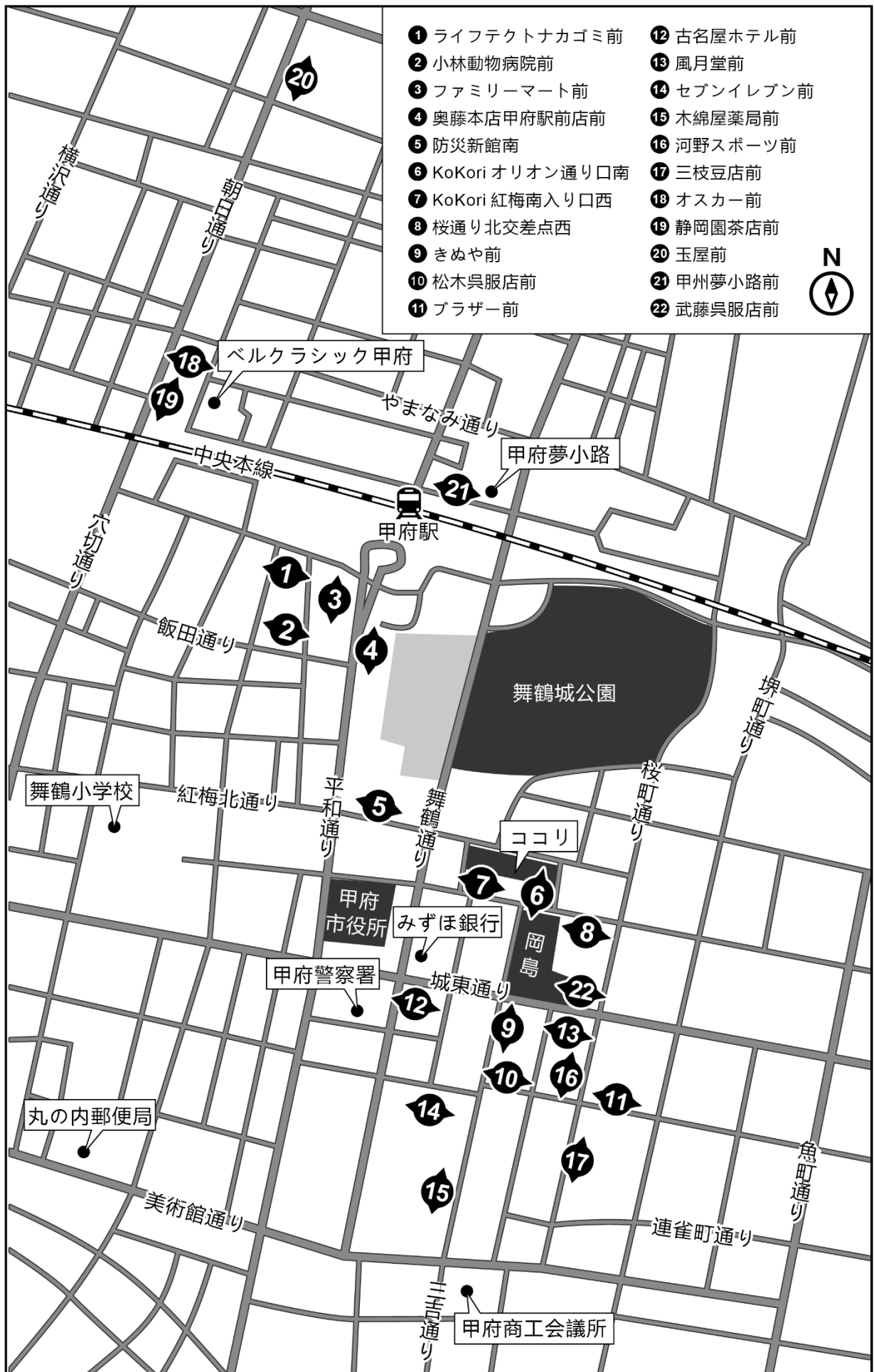
²本調査が始まった昭和49年度は9地点での調査であったが、その後、昭和52年度に11地点、昭和59年度に15地点、平成7年度に17地点、平成12年度に20地点(TMO構想策定に伴う増設[⑱・⑲・⑳の朝日通り周辺3地点])と調査規模を拡大し、平成25年度からは、さらに1地点を増設し(甲州夢小路事業に伴う増設[㉑甲州夢小路])、合計21地点を調査地点とした。ただし、㉑甲州夢小路については、3年間の計測を行ったうえで、分析は平成27年度から開始した。

³自転車・原動機付自転車・50cc以上のバイクを降りて押して歩いている者は歩行者として計測する。

【表1】 調査地点別調査範囲

| 地点 番号 | 調査地点 | 調査対象通行方向 | 調査範囲 |
|----------|-------------------------------|----------|------------|
| ① | ライフテクトナカゴミ前=駅南西部 | 東西方向 | 車道及び歩道(両側) |
| ② | 小林動物病院前=飯田通り東 | 東西方向 | 車道及び歩道(両側) |
| ③ | ファミリーマート前=駅西平和通り | 南北方向 | 歩道上のみ(片側) |
| ④ | 奥藤本店甲府駅前店前=駅前東栄会 | 南北方向 | 歩道上のみ(片側) |
| ⑤ | 防災新館南=丸の内八番街 | 東西方向 | 歩道上のみ(片側) |
| ⑥ | KoKori オリオン通り口南=オリオン・スク エア | 南北方向 | アーケード内 |
| ⑦ | KoKori 紅梅南入口西=紅梅通り西 | 東西方向 | 車道及び歩道(両側) |
| ⑧ | 桜通り北交差点西=紅梅通り東 | 東西方向 | 車道及び歩道(両側) |
| ⑨ | きぬや前=かすがも〜る | 南北方向 | 車道及び歩道(両側) |
| ⑩ | 松木呉服店前=銀座通り西 | 東西方向 | アーケード内 |
| ⑪ | ブラザー前=銀座通り東 | 東西方向 | アーケード内 |
| ⑫ | 古名屋ホテル前=常盤通り西 | 東西方向 | 車道及び歩道(両側) |
| ⑬ | 風月堂前=常盤通り東 | 東西方向 | 車道及び歩道(片側) |
| ⑭ | セブンイレブン前=エル西銀座 | 東西方向 | 車道及び歩道(両側) |
| ⑮ | 木綿屋薬局前=春日あべにゆう | 南北方向 | 車道及び歩道(両側) |
| ⑯ | 河野スポーツ前=コリド桜町 | 南北方向 | 車道及び歩道(両側) |
| ⑰ | 三枝豆店前=ペルメ桜町 | 南北方向 | 車道及び歩道(両側) |
| ⑱ | オスカー前=駅北西部 | 東西方向 | 車道及び歩道(両側) |
| ⑲ | 静岡園茶店前=銀座通り西 | 南北方向 | 車道及び歩道(両側) |
| ⑳ | 玉屋前=朝日通り北 | 南北方向 | 車道及び歩道(両側) |
| ㉑ | 甲州夢小路 | 東西方向 | 車道及び歩道(両側) |

【図1】 調査地点全図



2. 調査結果

(1) 特記事項

- 平成23年10月27日 岡島百貨店7階にジュンク堂・MARUZEN（丸善）がオープンする
- 平成24年11月11日 甲府駅北口に新県立図書館がオープンする
- 平成25年3月25日 甲府駅北口に「甲州夢小路」がオープンする
- 平成25年4月14日 「甲宝シネマ」が閉館する
- 平成25年5月7日 甲府市役所新庁舎が開庁する
- 平成25年9月28日 山梨県防災新館が開庁する
- 平成26年9月22日 平和通り「ファンシーロード8番街」アーケード撤去工事と歩道改修が開始する
- 平成26年11月1日 「エクラン(甲府駅ビル)」の改装工事始終
～平成27年3月13日 13日に「セレオ甲府」が第1期リニューアル・オープンする
- 平成26年12月17日 甲府銀座ビル跡地再開発が開始する
- 平成27年3月 平和通り「ファンシーロード8番街」アーケード撤去工事と歩道改修が完了する
- 平成27年4月17日 甲府駅ビル「セレオ甲府」がグランド・オープンする
- 平成27年6月1日 甲府駅南口信玄公像西側第一自転車駐車場(地下駐輪場)が供用を開始する
- 平成27年7月15日 甲府駅南口広場改修工事に伴うタクシー乗り場とバス・ターミナルの仮移設及び一般車両用ロータリーが信玄公像西側へ移設される
- 平成28年3月 甲府駅南口第2自転車駐車場が開設する
- 平成28年7月12日 KoKori1階と地下1階に、それぞれ、「イオンリカー」と「イオン甲府コ
コリ店」がオープンする
- 平成29年3月29日 甲府駅前交差点スクランブル運用が開始する
- 平成29年8月 甲府駅南口広場改修工事に伴い、甲府市観光案内所・バスセンターが甲府駅
南口駅前広場へ移転する
- 平成30年2月 デュオヒルズ甲府が竣工する
- 令和元年9月16日 山交百貨店が閉店する
- 令和2年4月16日 新型コロナウイルス感染拡大を受け、緊急事態宣言が発出される
- 令和2年5月14日 緊急事態宣言が解除される
- 令和2年7月22日 GoTo トラベル第一弾が開始される
- 令和2年11月30日 KoKori地下1階「イオン食品館」と「イオンリカー」が閉店する
- 令和3年3月25日 横沢通りが開通する
- 令和3年4月28日 ヨドバシカメラがオープンする
- 令和3年8月20日 山梨県にまん延防止等重点措置が適用される(～9月12日まで)

(2) 概要

21 地点の歩行量総計(3日間合計)は132,525人で、昨年度と比べ13,080人増加(対前年比11.0%増)した。地域別小計で見ると、甲府駅南側の17地点(①~⑰)が116,209人(同13.6%増)、朝日通り周辺の3地点(⑱~⑳)が10,237人(同11.5%減)、20地点(①~⑳)で126,446人(同11.0%増)、甲州夢小路(㉑)が6,079人(同9.8%増)となった。

曜日別にみると、金曜日の歩行量は21地点総計で48,598人(同7.9%増)、17地点(①~⑰)では42,979人(同10.9%増)、3地点(⑱~⑳)では4,184人(同14.7%減)、20地点(①~⑳)では47,163人(同8.0%増)、甲州夢小路(㉑)は、1,435人(同5.3%増)となった。

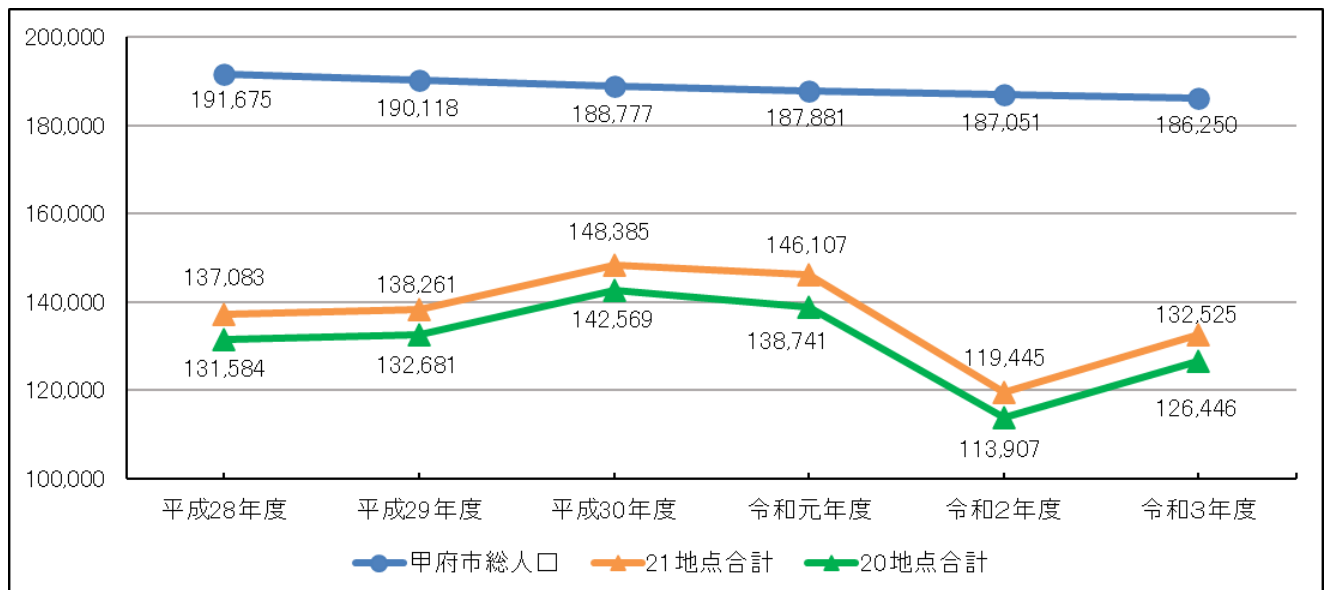
土曜日の歩行量は21地点総計で45,358人(同12.8%増)、17地点(①~⑰)では39,811人(同15.9%減)、3地点(⑱~⑳)では3,344人(同10.9%減)、20地点(①~⑳)では43,155人(同13.3%増)、甲州夢小路(㉑)は、2,203人(同4.4%増)となった。

日曜日の歩行量は21地点総計で38,569人(同12.8%増)、17地点(①~⑰)では33,419人(同14.3%増)、3地点(⑱~⑳)では2,709人(同6.8%減)、20地点(①~⑳)では36,128人(同12.4%増)、甲州夢小路(㉑)は、2,441人(同18.2%増)となった。

なお、本年度の甲府市の総人口⁴は186,250人であり、昨年度の187,051人から801人の減少、対前年比0.4%の減少であった。令和3年度の歩行量は21地点で11.0%増と、昨年度より増加する結果となった(【図2】参照)。

増加の要因として、計測を行った11月末は昨年と同時期や同年の夏など比べ、全国的にも新型コロナウイルス感染の状況が落ち着いていたことにより、多くの人の外出機会の増加に繋がったものによると考えられる。

【図2】 甲府市総人口と中心市街地歩行量(3日間合計)の推移



⁴本報告書では、各年12月31日時点での住民基本台帳をもって総人口とする。

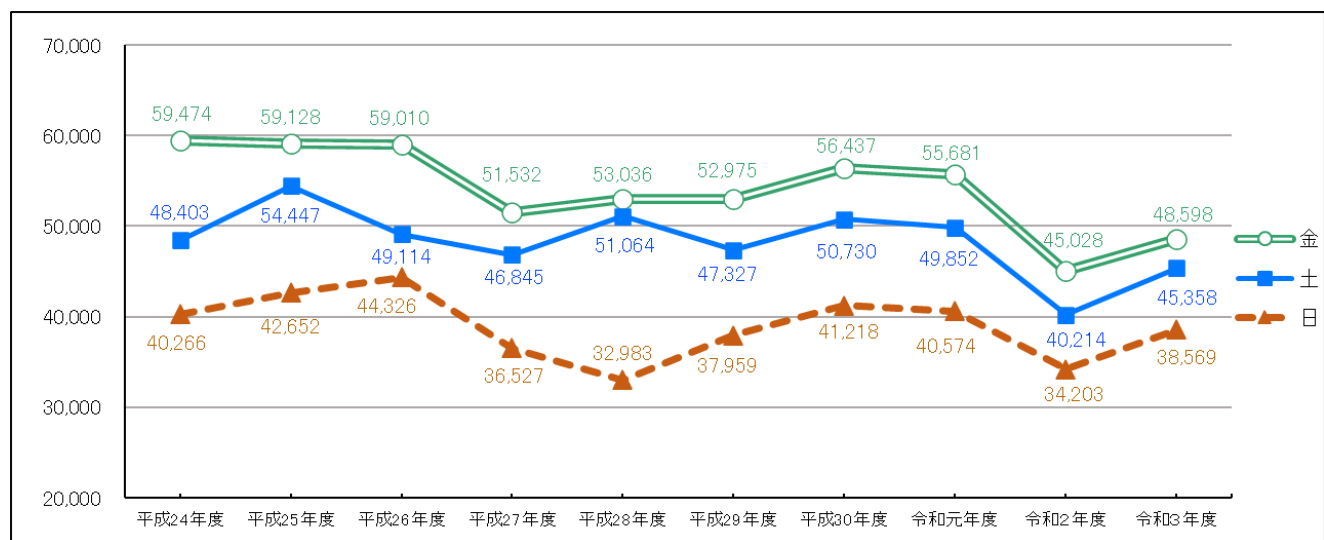
【表2】 地点別歩行量（3日間合計）

| 調査地点 | 平成28年度 | 平成29年度 | 平成30年度 | 令和元年度 | 令和2年度 | 令和3年度 | 対前年比 |
|---------------------------|---------|---------|---------|---------|---------|---------|--------|
| ①ライフテクトナカゴミ前＝駅西南部 | 9,728 | 9,747 | 11,389 | 11,583 | 9,297 | 9,545 | 2.7% |
| ②小林動物病院前＝飯田通り東 | 5,368 | 4,909 | 5,699 | 5,441 | 4,635 | 5,385 | 16.2% |
| ③ファミリーマート前＝駅西平和通り | 7,669 | 7,944 | 6,996 | 7,638 | 5,323 | 7,612 | 43.0% |
| ④奥藤本店前＝駅前東栄会 | 16,222 | 18,525 | 20,937 | 22,447 | 15,968 | 20,475 | 28.2% |
| ⑤防災新館南＝丸の内八番街 | 6,678 | 6,359 | 8,120 | 8,145 | 6,021 | 6,890 | 14.4% |
| ⑥KoKoriオリオン通り口南＝オリオン・スクエア | 13,355 | 14,350 | 13,081 | 11,442 | 13,116 | 12,808 | △2.9% |
| ⑦KoKori紅梅南入口西＝紅梅通り西 | 7,113 | 6,867 | 7,721 | 7,309 | 6,215 | 5,399 | △13.1% |
| ⑧桜通り北交差点西＝紅梅通り東 | 8,507 | 8,385 | 9,934 | 8,927 | 7,655 | 8,320 | 8.7% |
| ⑨きぬや前＝かすがも～ | 8,828 | 7,913 | 7,831 | 8,200 | 6,704 | 7,846 | 17.0% |
| ⑩松木呉服店前＝銀座通り西 | 5,803 | 4,892 | 5,525 | 5,311 | 4,307 | 5,043 | 17.1% |
| ⑪プラザ一前＝銀座通り東 | 4,185 | 4,264 | 3,920 | 3,704 | 3,138 | 3,530 | 12.5% |
| ⑫古名屋ホテル前＝常盤通り西 | 6,895 | 7,259 | 7,183 | 6,079 | 4,893 | 6,024 | 23.1% |
| ⑬風月堂前＝常盤通り東 | 2,759 | 2,716 | 3,100 | 3,150 | 2,222 | 2,346 | 5.6% |
| ⑭セブンイレブン前＝エル西銀座 | 4,686 | 4,593 | 5,013 | 5,187 | 3,587 | 4,927 | 37.4% |
| ⑮木綿屋薬局前＝春日あべにゆう | 4,225 | 4,153 | 4,316 | 3,984 | 3,366 | 3,783 | 12.4% |
| ⑯河野スポーツ前＝コリド桜町 | 4,149 | 4,315 | 4,332 | 4,028 | 3,252 | 3,461 | 6.4% |
| ⑰三枝豆店前＝ベルメ桜町 | 2,990 | 2,741 | 3,108 | 3,009 | 2,642 | 2,815 | 6.5% |
| 小計(17地点) | 119,160 | 119,932 | 128,205 | 125,584 | 102,341 | 116,209 | 13.6% |
| ⑱オスカ一前 | 5,849 | 5,556 | 6,734 | 5,474 | 4,928 | 3,522 | △28.5% |
| ⑲静岡園茶店前 | 3,242 | 3,539 | 3,613 | 3,781 | 2,963 | 2,824 | △4.7% |
| ⑳玉屋前 | 3,333 | 3,654 | 4,017 | 3,902 | 3,675 | 3,891 | 5.9% |
| 小計(朝日町3地点) | 12,424 | 12,749 | 14,364 | 13,157 | 11,566 | 10,237 | △11.5% |
| 小計(20地点) | 131,584 | 132,681 | 142,569 | 138,741 | 113,907 | 126,446 | 11.0% |
| ㉑甲州夢小路 | 5,499 | 5,580 | 5,816 | 7,366 | 5,538 | 6,079 | 9.8% |
| 総計(21地点) | 137,083 | 138,261 | 148,385 | 146,107 | 119,445 | 132,525 | 11.0% |

【表3】 21地点（①～㉑）の曜日別歩行量の推移

| | 平成24年度 | 平成25年度 | 平成26年度 | 平成27年度 | 平成28年度 | 平成29年度 | 平成30年度 | 令和元年度 | 令和2年度 | 令和3年度 |
|---|---------|---------|---------|---------|---------|---------|---------|---------|---------|---------|
| 金 | 59,474 | 59,128 | 59,010 | 51,532 | 53,036 | 52,975 | 56,437 | 55,681 | 45,028 | 48,598 |
| 土 | 48,403 | 54,447 | 49,114 | 46,845 | 51,064 | 47,327 | 50,730 | 49,852 | 40,214 | 45,358 |
| 日 | 40,266 | 42,652 | 44,326 | 36,527 | 32,983 | 37,959 | 41,218 | 40,574 | 34,203 | 38,569 |
| 計 | 148,143 | 156,227 | 152,450 | 134,904 | 137,083 | 138,261 | 148,385 | 146,107 | 119,445 | 132,525 |

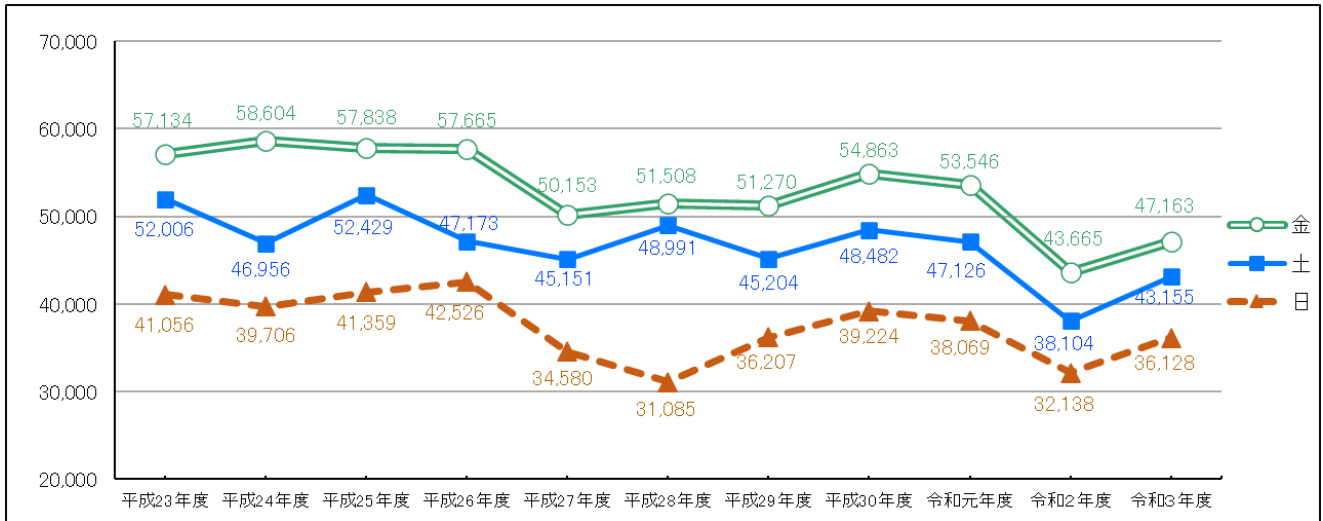
【図3】 21地点（①～㉑）の曜日別歩行量の推移



【表4】 20地点（①～⑳）の曜日別歩行量の推移

| | 平成23年度 | 平成24年度 | 平成25年度 | 平成26年度 | 平成27年度 | 平成28年度 | 平成29年度 | 平成30年度 | 令和元年度 | 令和2年度 | 令和3年度 |
|---|---------|---------|---------|---------|---------|---------|---------|---------|---------|---------|---------|
| 金 | 57,134 | 58,604 | 57,838 | 57,665 | 50,153 | 51,508 | 51,270 | 54,863 | 53,546 | 43,665 | 47,163 |
| 土 | 52,006 | 46,956 | 52,429 | 47,173 | 45,151 | 48,991 | 45,204 | 48,482 | 47,126 | 38,104 | 43,155 |
| 日 | 41,056 | 39,706 | 41,359 | 42,526 | 34,580 | 31,085 | 36,207 | 39,224 | 38,069 | 32,138 | 36,128 |
| 計 | 150,196 | 145,266 | 151,626 | 147,364 | 129,884 | 131,584 | 132,681 | 142,569 | 138,741 | 113,907 | 126,446 |

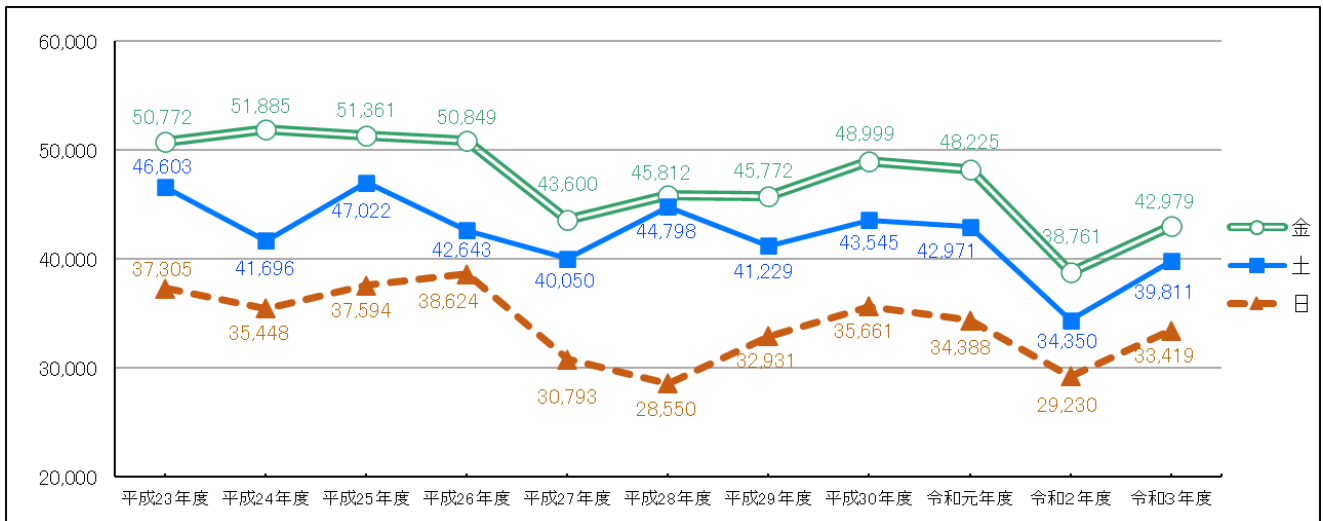
【図4】 20地点（①～⑳）の曜日別歩行量の推移



【表5】 17地点（①～⑰）の曜日別歩行量の推移

| | 平成23年度 | 平成24年度 | 平成25年度 | 平成26年度 | 平成27年度 | 平成28年度 | 平成29年度 | 平成30年度 | 令和元年度 | 令和2年度 | 令和3年度 |
|---|---------|---------|---------|---------|---------|---------|---------|---------|---------|---------|---------|
| 金 | 50,772 | 51,885 | 51,361 | 50,849 | 43,600 | 45,812 | 45,772 | 48,999 | 48,225 | 38,761 | 42,979 |
| 土 | 46,603 | 41,696 | 47,022 | 42,643 | 40,050 | 44,798 | 41,229 | 43,545 | 42,971 | 34,350 | 39,811 |
| 日 | 37,305 | 35,448 | 37,594 | 38,624 | 30,793 | 28,550 | 32,931 | 35,661 | 34,388 | 29,230 | 33,419 |
| 計 | 134,680 | 129,029 | 135,977 | 132,116 | 114,443 | 119,160 | 119,932 | 128,205 | 125,584 | 102,341 | 116,209 |

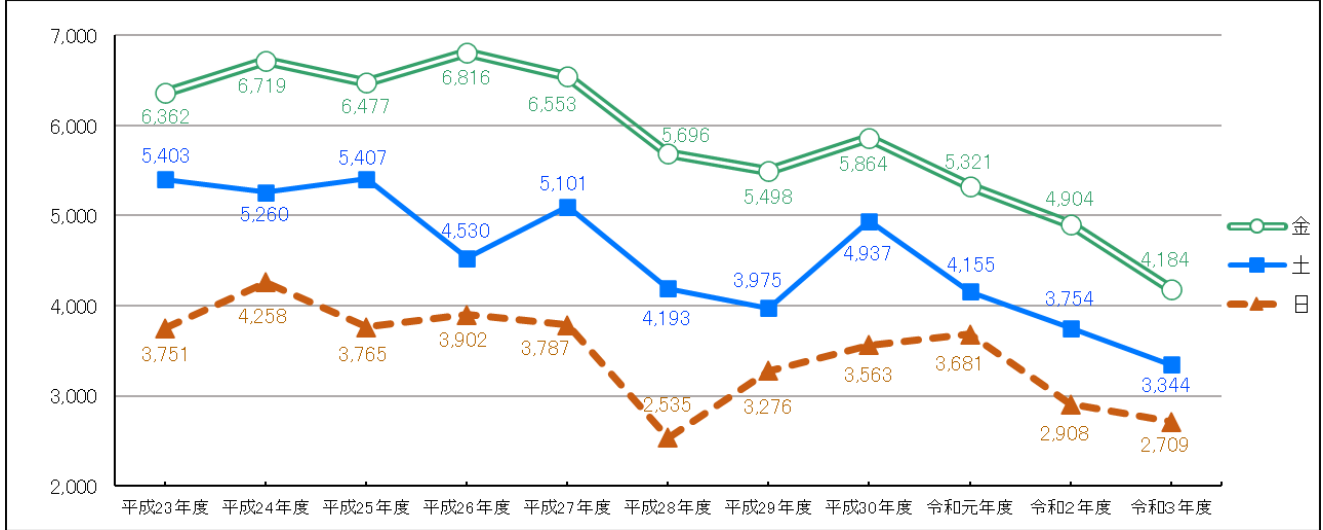
【図5】 17地点（①～⑰）の曜日別歩行量の推移



【表6】朝日通り3地点(⑱~㉓)の曜日別歩行量の推移

| | 平成23年度 | 平成24年度 | 平成25年度 | 平成26年度 | 平成27年度 | 平成28年度 | 平成29年度 | 平成30年度 | 令和元年度 | 令和2年度 | 令和3年度 |
|---|--------|--------|--------|--------|--------|--------|--------|--------|--------|--------|--------|
| 金 | 6,362 | 6,719 | 6,477 | 6,816 | 6,553 | 5,696 | 5,498 | 5,864 | 5,321 | 4,904 | 4,184 |
| 土 | 5,403 | 5,260 | 5,407 | 4,530 | 5,101 | 4,193 | 3,975 | 4,937 | 4,155 | 3,754 | 3,344 |
| 日 | 3,751 | 4,258 | 3,765 | 3,902 | 3,787 | 2,535 | 3,276 | 3,563 | 3,681 | 2,908 | 2,709 |
| 計 | 15,516 | 16,237 | 15,649 | 15,248 | 15,441 | 12,424 | 12,749 | 14,364 | 13,157 | 11,566 | 10,237 |

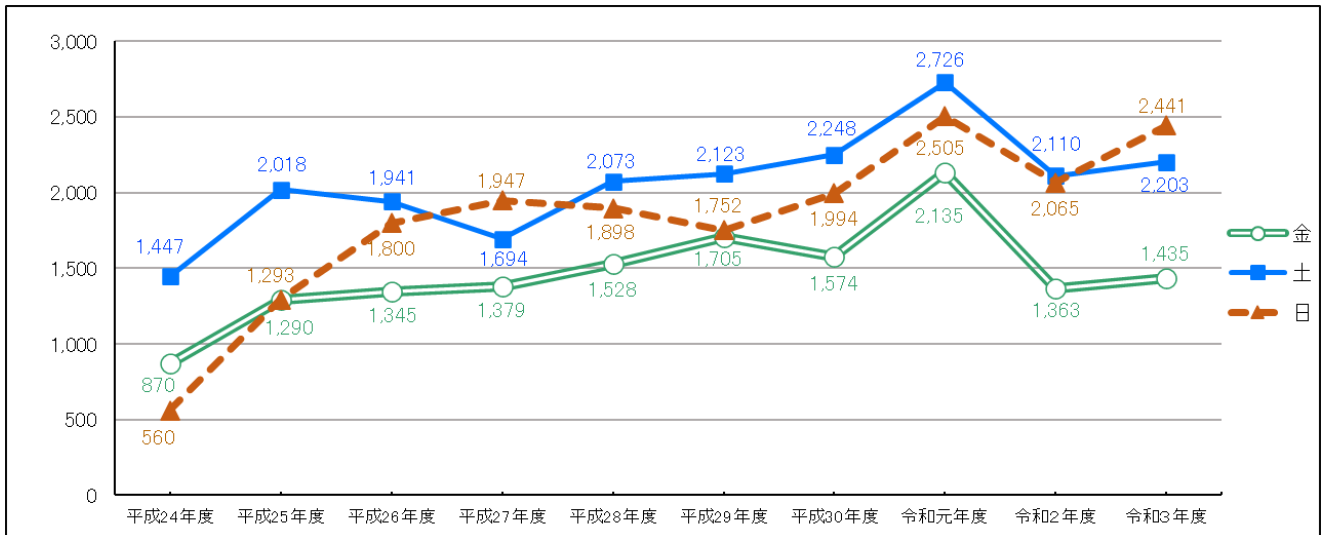
【図6】朝日通り3地点(⑱~㉓)の曜日別歩行量の推移



【表7】甲州夢小路(㉔)の曜日別歩行量推移⁵

| | 平成24年度 | 平成25年度 | 平成26年度 | 平成27年度 | 平成28年度 | 平成29年度 | 平成30年度 | 令和元年度 | 令和2年度 | 令和3年度 |
|---|--------|--------|--------|--------|--------|--------|--------|-------|-------|-------|
| 金 | 870 | 1,290 | 1,345 | 1,379 | 1,528 | 1,705 | 1,574 | 2,135 | 1,363 | 1,435 |
| 土 | 1,447 | 2,018 | 1,941 | 1,694 | 2,073 | 2,123 | 2,248 | 2,726 | 2,110 | 2,203 |
| 日 | 560 | 1,293 | 1,800 | 1,947 | 1,898 | 1,752 | 1,994 | 2,505 | 2,065 | 2,441 |
| 計 | 2,877 | 4,601 | 5,086 | 5,020 | 5,499 | 5,580 | 5,816 | 7,366 | 5,538 | 6,079 |

【図7】甲州夢小路(㉔)の曜日別歩行量推移



⁵平成24年度は、平成25年3月22日(金)、平成25年3月23日(土)、平成25年3月17日(日)に計測が行われた。

(3) 地点別・調査対象別歩行量～金曜日～

21 地点のうち昨年度より歩行量が増加した地点は 15 地点で、減少した地点は 6 地点であった。

歩行量が大きく増加した、③ファミリーマート前(対前年比 56.0%増)、⑫古名屋ホテル前(対前年比 32.4%増)の要因としては、周辺に飲食店があること、そして 12 時から 14 時、16 時以降の歩行量が増加している事などから、新型コロナウイルス感染症拡大が落ち着いたことにより外食する人が増え、それに伴い、歩行量が増加したと考えられる。

特に、③ファミリーマート前は、コロナ禍の影響を受けつつも、金曜日のみならず、土日も大幅に増加していることから、11 月に当該地点付近にオープンした人気洋菓子店への来店者などの増加が要因の一つであると推察する。

減少した地点のうち、減少幅の大きい⑱オスカー前(対前年比 34.1%減)や⑲静岡園茶店前(対前年比 12.8%減)の要因としては、横沢通りが令和 3 年 3 月に開通し、これまで通勤や通学などで⑱オスカー前付近を歩いていた人が横沢通りを利用するようになったのではないかと考えられる。

また⑦KoKori 紅梅南入口西(対前年比 17.9%減)の減少要因としては、紅梅通りの北に位置する舞鶴城公園南広場において、キッチンカーの出店をはじめとした公園の利活用に関する社会実験が開催されており、駅から中央商店街等へ向かう人などが、公園等を経由してオリオンスクエアへ向かう人の流れに変化があったものと考えられる。

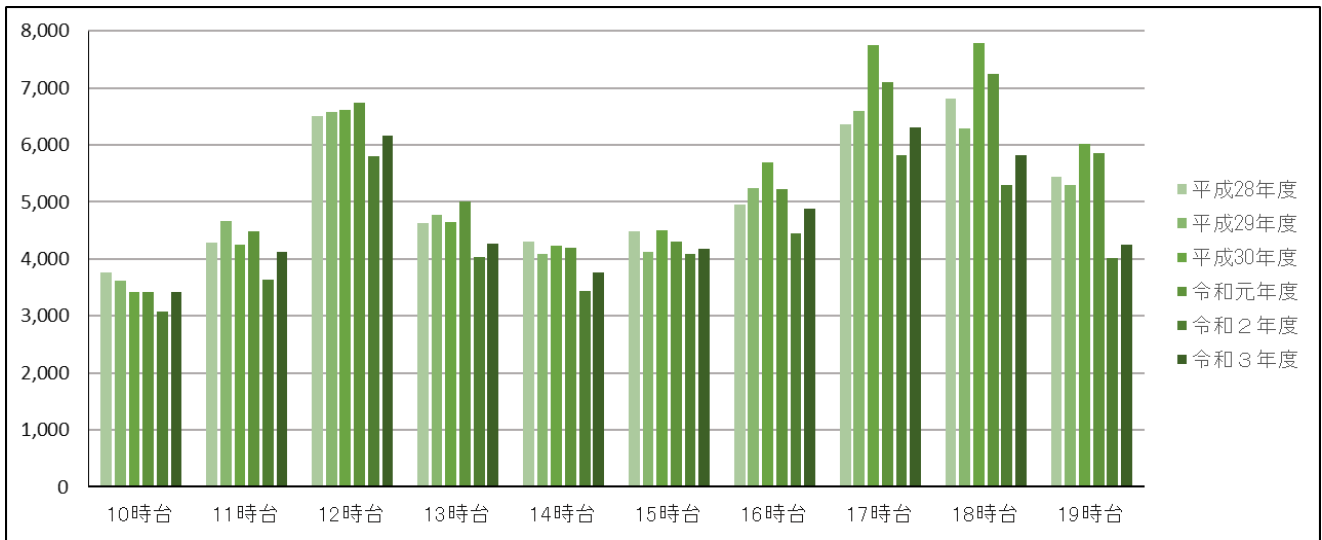
【表 8】 地点別歩行量（金曜日：全時間帯合計）

| 調査地点 | 平成28年度 | 平成29年度 | 平成30年度 | 令和元年度 | 令和2年度 | 令和3年度 | 対前年比 |
|---------------------------|--------|--------|--------|--------|--------|--------|--------|
| ①ライフテクトナカゴミ前＝駅西南部 | 3,994 | 4,384 | 5,195 | 4,919 | 4,032 | 4,446 | 10.3% |
| ②小林動物病院前＝飯田通り東 | 2,356 | 1,972 | 2,538 | 2,207 | 2,144 | 2,309 | 7.7% |
| ③ファミリーマート前＝駅西平和通り | 3,308 | 3,268 | 2,941 | 3,290 | 1,987 | 3,099 | 56.0% |
| ④奥藤本店前＝駅前東栄会 | 5,731 | 6,333 | 7,732 | 8,332 | 5,711 | 6,854 | 20.0% |
| ⑤防災新館南＝丸の内八番街 | 2,364 | 2,151 | 2,774 | 2,759 | 2,005 | 2,287 | 14.1% |
| ⑥KoKoriオリオン通り口南＝オリオン・スクエア | 4,418 | 4,926 | 4,392 | 3,642 | 4,292 | 3,971 | △7.5% |
| ⑦KoKori紅梅南入口西＝紅梅通り西 | 3,073 | 2,923 | 3,267 | 3,143 | 2,764 | 2,270 | △17.9% |
| ⑧桜通り北交差点西＝紅梅通り東 | 2,939 | 2,736 | 3,258 | 3,145 | 2,445 | 2,857 | 16.9% |
| ⑨きぬや前＝かすがも～ | 3,180 | 2,881 | 2,696 | 3,181 | 2,434 | 2,655 | 9.1% |
| ⑩松木呉服店前＝銀座通り西 | 2,171 | 1,907 | 2,054 | 1,935 | 1,454 | 1,654 | 13.8% |
| ⑪プラザ前＝銀座通り東 | 1,559 | 1,637 | 1,448 | 1,364 | 1,215 | 1,316 | 8.3% |
| ⑫古名屋ホテル前＝常磐通り西 | 3,532 | 3,394 | 3,409 | 2,938 | 2,159 | 2,859 | 32.4% |
| ⑬風月堂前＝常磐通り東 | 985 | 1,066 | 1,120 | 1,153 | 774 | 948 | 22.5% |
| ⑭セブンイレブン前＝エル西銀座 | 1,878 | 1,980 | 1,876 | 2,211 | 1,694 | 1,913 | 12.9% |
| ⑮木綿屋薬局前＝春日あべにゆう | 1,766 | 1,735 | 1,684 | 1,590 | 1,571 | 1,437 | △8.5% |
| ⑯河野スポーツ前＝コリド桜町 | 1,463 | 1,443 | 1,443 | 1,329 | 1,107 | 1,087 | △1.8% |
| ⑰三枝豆店前＝ベルメ桜町 | 1,095 | 1,036 | 1,172 | 1,087 | 973 | 1,017 | 4.5% |
| 小計(17地点) | 45,812 | 45,772 | 48,999 | 48,225 | 38,761 | 42,979 | 10.9% |
| ⑱オスカー前 | 2,744 | 2,387 | 2,766 | 2,348 | 2,174 | 1,433 | △34.1% |
| ⑲静岡園茶店前 | 1,463 | 1,613 | 1,527 | 1,608 | 1,293 | 1,127 | △12.8% |
| ⑳玉屋前 | 1,489 | 1,498 | 1,571 | 1,365 | 1,437 | 1,624 | 13.0% |
| 小計(朝日町3地点) | 5,696 | 5,498 | 5,864 | 5,321 | 4,904 | 4,184 | △14.7% |
| 小計(20地点) | 51,508 | 51,270 | 54,863 | 53,546 | 43,665 | 47,163 | 8.0% |
| ㉑甲州夢小路 | 1,528 | 1,705 | 1,574 | 2,135 | 1,363 | 1,435 | 5.3% |
| 総計(21地点) | 53,036 | 52,975 | 56,437 | 55,681 | 45,028 | 48,598 | 7.9% |

【表 9】 時間帯別歩行量（金曜日：20 地点総計）

| | 10時台 | 11時台 | 12時台 | 13時台 | 14時台 | 15時台 | 16時台 | 17時台 | 18時台 | 19時台 | 合計 |
|--------|-------|-------|-------|-------|-------|-------|-------|-------|-------|-------|--------|
| 平成28年度 | 3,756 | 4,278 | 6,506 | 4,632 | 4,303 | 4,491 | 4,945 | 6,355 | 6,803 | 5,439 | 51,508 |
| 平成29年度 | 3,621 | 4,672 | 6,579 | 4,765 | 4,091 | 4,120 | 5,241 | 6,601 | 6,290 | 5,290 | 51,270 |
| 平成30年度 | 3,424 | 4,244 | 6,605 | 4,643 | 4,223 | 4,493 | 5,687 | 7,742 | 7,782 | 6,020 | 54,863 |
| 令和元年度 | 3,418 | 4,486 | 6,733 | 5,008 | 4,193 | 4,296 | 5,219 | 7,108 | 7,236 | 5,849 | 53,546 |
| 令和2年度 | 3,084 | 3,642 | 5,795 | 4,038 | 3,434 | 4,090 | 4,456 | 5,813 | 5,299 | 4,014 | 43,665 |
| 令和3年度 | 3,411 | 4,125 | 6,168 | 4,266 | 3,769 | 4,171 | 4,889 | 6,303 | 5,814 | 4,247 | 47,163 |

【図8】 時間帯別歩行量（金曜日：20 地点総計）



(4) 地点別・調査対象別歩行量～土曜日～

21 地点のうち昨年度より歩行量が増加した地点は 17 地点で、減少した地点は 4 地点であった。

歩行量が大幅に増加した、③ファミリーマート前(対前年比 56.0%増)、⑨きぬや前(対前年比 36.9%増)、⑭セブンイレブン前(対前年比 60.0%増)、⑮木綿屋薬局前(対前年比 30.0%増)における増加要因としては、新型コロナウイルス感染症の拡大が落ち着いたことにより外出する人が増えたことに加え、17 時以降の歩行量が増えていることから、地点周辺に集積している飲食店へ会食等に向かう人が増えたものと考えられる。

なお、11月の土曜・日曜・祝日限定で開催されていたシンゲンランドのパフレットを持った人が甲府駅周辺地点（②小林動物病院前・③ファミリーマート前・④奥藤本店前）において観察されたことから、シンゲンパス等の利用者の往来が歩行量増加に繋がったのではないだろうか。

減少した地点の内、⑦KoKori 紅梅南入口西(対前年比 7.2%減)、⑱オスカー前(対前年比 28.6%減)の減少要因については、(3) にて述べた通りである。

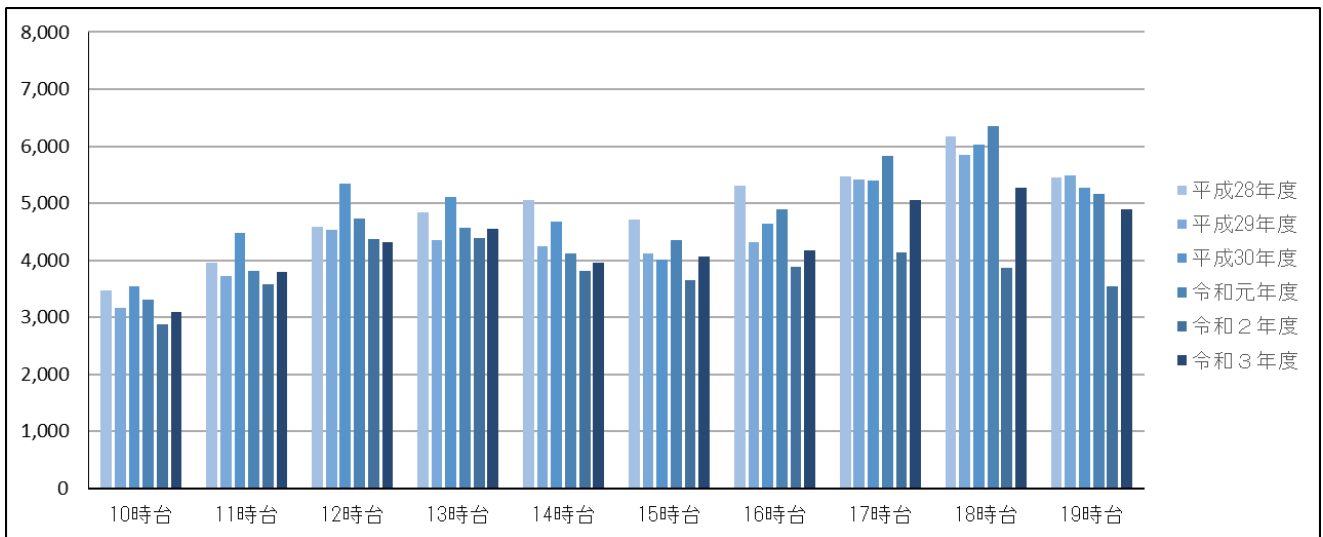
【表10】 地点別歩行量（土曜日：全時間帯合計）

| 調査地点 | 平成28年度 | 平成29年度 | 平成30年度 | 令和元年度 | 令和2年度 | 令和3年度 | 対前年比 |
|---------------------------|--------|--------|--------|--------|--------|--------|--------|
| ①ライフテクトナカゴミ前＝駅西南部 | 3,171 | 2,786 | 3,595 | 3,838 | 2,831 | 2,685 | △5.2% |
| ②小林動物病院前＝飯田通り東 | 1,910 | 1,666 | 1,801 | 1,842 | 1,492 | 1,732 | 16.1% |
| ③ファミリーマート前＝駅西平和通り | 2,735 | 2,662 | 2,288 | 2,520 | 1,848 | 2,428 | 31.4% |
| ④奥藤本店前＝駅前東栄会 | 6,360 | 6,783 | 7,100 | 7,518 | 5,735 | 7,113 | 24.0% |
| ⑤防災新館南＝丸の内八番街 | 2,615 | 2,361 | 2,958 | 2,953 | 2,202 | 2,585 | 17.4% |
| ⑥KoKoriオリオン通り口南＝オリオン・スクエア | 5,292 | 4,787 | 4,254 | 4,174 | 4,302 | 4,521 | 5.1% |
| ⑦KoKori紅梅南入口西＝紅梅通り西 | 2,452 | 2,141 | 2,404 | 2,440 | 1,795 | 1,666 | △7.2% |
| ⑧桜通り北交差点西＝紅梅通り東 | 3,117 | 2,895 | 3,522 | 2,920 | 2,474 | 2,748 | 11.1% |
| ⑨きぬや前＝かすがも～る | 3,528 | 3,105 | 2,825 | 2,785 | 2,285 | 3,128 | 36.8% |
| ⑩松木呉服店前＝銀座通り西 | 2,190 | 1,775 | 2,019 | 1,863 | 1,633 | 1,912 | 17.1% |
| ⑪プラザ前＝銀座通り東 | 1,610 | 1,496 | 1,350 | 1,252 | 1,111 | 1,216 | 9.5% |
| ⑫古名屋ホテル前＝常磐通り西 | 2,224 | 2,167 | 2,154 | 1,816 | 1,423 | 1,745 | 22.6% |
| ⑬風月堂前＝常磐通り東 | 1,191 | 989 | 1,122 | 1,192 | 870 | 860 | △1.1% |
| ⑭セブンイレブン前＝エル西銀座 | 2,067 | 1,594 | 1,938 | 1,700 | 1,101 | 1,762 | 60.0% |
| ⑮木綿屋薬局前＝春日あべにゆう | 1,564 | 1,439 | 1,583 | 1,487 | 1,031 | 1,340 | 30.0% |
| ⑯河野スポーツ前＝コリド桜町 | 1,656 | 1,617 | 1,528 | 1,522 | 1,252 | 1,294 | 3.4% |
| ⑰三枝豆店前＝ベルメ桜町 | 1,116 | 966 | 1,104 | 1,149 | 965 | 1,076 | 11.5% |
| 小計(17地点) | 44,798 | 41,229 | 43,545 | 42,971 | 34,350 | 39,811 | 15.9% |
| ⑱オスカー前 | 1,951 | 1,703 | 2,452 | 1,739 | 1,630 | 1,164 | △28.6% |
| ⑲静岡園茶店前 | 1,107 | 1,049 | 1,100 | 1,128 | 930 | 952 | 2.4% |
| ⑳玉屋前 | 1,135 | 1,223 | 1,385 | 1,288 | 1,194 | 1,228 | 2.8% |
| 小計(朝日町3地点) | 4,193 | 3,975 | 4,937 | 4,155 | 3,754 | 3,344 | △10.9% |
| 小計(20地点) | 48,991 | 45,204 | 48,482 | 47,126 | 38,104 | 43,155 | 13.3% |
| ㉑甲州夢小路 | 2,073 | 2,123 | 2,248 | 2,726 | 2,110 | 2,203 | 4.4% |
| 総計(21地点) | 51,064 | 47,327 | 50,730 | 49,852 | 40,214 | 45,358 | 12.8% |

【表11】 時間帯別歩行量（土曜日：20地点総計）

| | 10時台 | 11時台 | 12時台 | 13時台 | 14時台 | 15時台 | 16時台 | 17時台 | 18時台 | 19時台 | 合計 |
|--------|-------|-------|-------|-------|-------|-------|-------|-------|-------|-------|--------|
| 平成28年度 | 3,463 | 3,961 | 4,586 | 4,834 | 5,062 | 4,709 | 5,299 | 5,472 | 6,163 | 5,442 | 48,991 |
| 平成29年度 | 3,163 | 3,724 | 4,533 | 4,360 | 4,241 | 4,120 | 4,321 | 5,410 | 5,848 | 5,484 | 45,204 |
| 平成30年度 | 3,549 | 4,475 | 5,335 | 5,116 | 4,671 | 4,002 | 4,635 | 5,398 | 6,022 | 5,279 | 48,482 |
| 令和元年度 | 3,301 | 3,816 | 4,738 | 4,560 | 4,123 | 4,349 | 4,890 | 5,821 | 6,358 | 5,170 | 47,126 |
| 令和2年度 | 2,872 | 3,571 | 4,368 | 4,396 | 3,812 | 3,656 | 3,877 | 4,132 | 3,872 | 3,548 | 38,104 |
| 令和3年度 | 3,096 | 3,788 | 4,319 | 4,544 | 3,962 | 4,060 | 4,174 | 5,046 | 5,272 | 4,894 | 43,155 |

【図9】 時間帯別歩行量（土曜日：20地点総計）



(5) 地点別・調査対象別歩行量～日曜日～

21地点のうち昨年度より歩行量が増加した地点は14地点で、減少した地点は7地点であった。

増加した地点の②小林動物病院前(対前年比34.5%増)、③ファミリーマート前(対前年比40.1%増)、④奥藤本店前(対前年比43.9%増)の甲府駅周辺の調査地点が増加した要因は、新型コロナウイルスの感染状況が落ち着いたことにより、外食や買い物など、観光客を含め、外出をする人が増えたためと考えられる。

なお、平和通り西側(②小林動物病院前・③ファミリーマート前)については、(3)でも触れたとおり、人気店の出店等の影響によるところが大きいと考えられる。

減少した地点の内、⑦KoKori紅梅南入口西(対前年比11.7%減)、⑱オスカー前(対前年比17.7%減)の減少要因については、(3)にて述べた通りである。

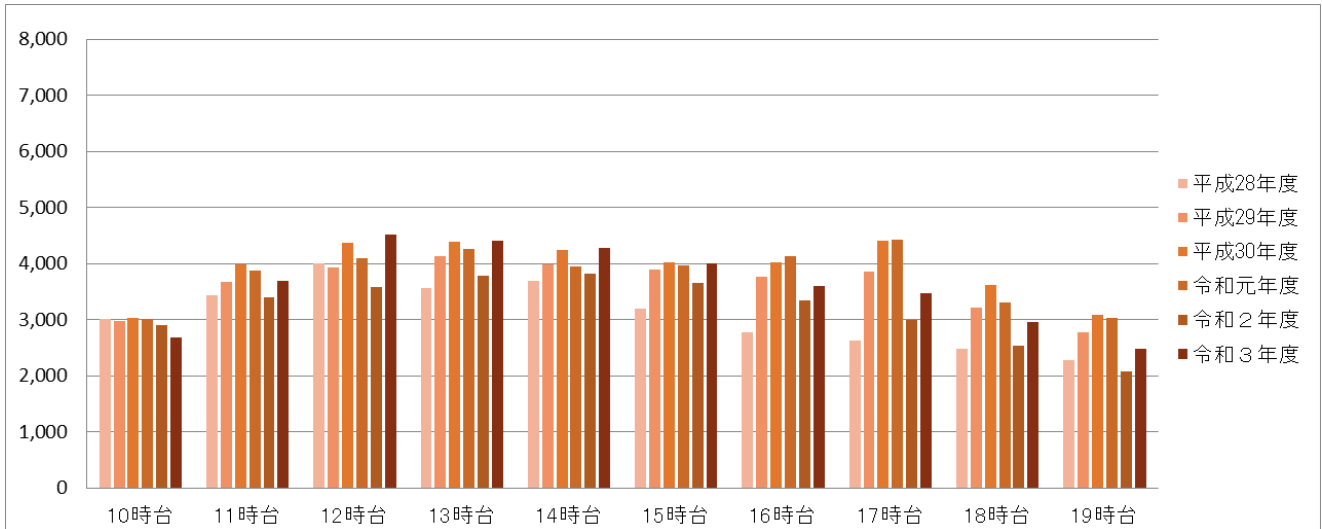
【表12】地点別歩行量(日曜日：全時間帯合計)

| 調査地点 | 平成28年度 | 平成29年度 | 平成30年度 | 令和元年度 | 令和2年度 | 令和3年度 | 対前年比 |
|---------------------------|--------|--------|--------|--------|--------|--------|--------|
| ①ライフテクトナカゴミ前＝駅西南部 | 2,563 | 2,577 | 2,599 | 2,826 | 2,434 | 2,414 | △0.8% |
| ②小林動物病院前＝飯田通り東 | 1,102 | 1,271 | 1,360 | 1,392 | 999 | 1,344 | 34.5% |
| ③ファミリーマート前＝駅西平和通り | 1,626 | 2,014 | 1,767 | 1,828 | 1,488 | 2,085 | 40.1% |
| ④奥藤本店前＝駅前東栄会 | 4,131 | 5,409 | 6,105 | 6,597 | 4,522 | 6,508 | 43.9% |
| ⑤防災新館南＝丸の内八番街 | 1,699 | 1,847 | 2,388 | 2,433 | 1,814 | 2,018 | 11.2% |
| ⑥KoKoriオリオン通り口南＝オリオン・スクエア | 3,645 | 4,637 | 4,435 | 3,626 | 4,522 | 4,316 | △4.6% |
| ⑦KoKori紅梅南入口西＝紅梅通り西 | 1,588 | 1,803 | 2,050 | 1,726 | 1,656 | 1,463 | △11.7% |
| ⑧桜通り北交差点西＝紅梅通り東 | 2,451 | 2,754 | 3,154 | 2,862 | 2,736 | 2,715 | △0.8% |
| ⑨きぬや前＝かすがも～る | 2,120 | 1,927 | 2,310 | 2,234 | 1,985 | 2,063 | 3.9% |
| ⑩松木呉服店前＝銀座通り西 | 1,442 | 1,210 | 1,452 | 1,513 | 1,220 | 1,477 | 21.1% |
| ⑪ブラザー前＝銀座通り東 | 1,016 | 1,131 | 1,122 | 1,088 | 812 | 998 | 22.9% |
| ⑫古名屋ホテル前＝常磐通り西 | 1,139 | 1,698 | 1,620 | 1,325 | 1,311 | 1,420 | 8.3% |
| ⑬風月堂前＝常磐通り東 | 583 | 661 | 858 | 805 | 578 | 538 | △6.9% |
| ⑭セブンイレブン前＝エル西銀座 | 741 | 1,019 | 1,199 | 1,276 | 792 | 1,252 | 58.1% |
| ⑮木綿屋薬局前＝春日あべにゆう | 895 | 979 | 1,049 | 907 | 764 | 1,006 | 31.7% |
| ⑯河野スポーツ前＝コリド桜町 | 1,030 | 1,255 | 1,361 | 1,177 | 893 | 1,080 | 20.9% |
| ⑰三枝豆店前＝ベルメ桜町 | 779 | 739 | 832 | 773 | 704 | 722 | 2.6% |
| 小計(17地点) | 28,550 | 32,931 | 35,661 | 34,388 | 29,230 | 33,419 | 14.3% |
| ⑱オスカー前 | 1,154 | 1,466 | 1,516 | 1,387 | 1,124 | 925 | △17.7% |
| ⑲静岡園茶店前 | 672 | 877 | 986 | 1,045 | 740 | 745 | 0.7% |
| ⑳玉屋前 | 709 | 933 | 1,061 | 1,249 | 1,044 | 1,039 | △0.5% |
| 小計(朝日町3地点) | 2,535 | 3,276 | 3,563 | 3,681 | 2,908 | 2,709 | △6.8% |
| 小計(20地点) | 31,085 | 36,207 | 39,224 | 38,069 | 32,138 | 36,128 | 12.4% |
| ㉑甲州夢小路 | 1,898 | 1,752 | 1,994 | 2,505 | 2,065 | 2,441 | 18.2% |
| 総計(21地点) | 32,983 | 37,959 | 41,218 | 40,574 | 34,203 | 38,569 | 12.8% |

【表13】時間帯別歩行量(日曜日：20地点総計)

| | 10時台 | 11時台 | 12時台 | 13時台 | 14時台 | 15時台 | 16時台 | 17時台 | 18時台 | 19時台 | 合計 |
|--------|-------|-------|-------|-------|-------|-------|-------|-------|-------|-------|--------|
| 平成28年度 | 3,010 | 3,433 | 4,009 | 3,571 | 3,689 | 3,204 | 2,775 | 2,625 | 2,485 | 2,284 | 31,085 |
| 平成29年度 | 2,981 | 3,670 | 3,929 | 4,137 | 3,993 | 3,894 | 3,771 | 3,850 | 3,211 | 2,771 | 36,207 |
| 平成30年度 | 3,037 | 3,993 | 4,369 | 4,394 | 4,239 | 4,026 | 4,032 | 4,417 | 3,623 | 3,094 | 39,224 |
| 令和元年度 | 3,020 | 3,868 | 4,089 | 4,264 | 3,944 | 3,974 | 4,133 | 4,424 | 3,315 | 3,038 | 38,069 |
| 令和2年度 | 2,898 | 3,404 | 3,581 | 3,794 | 3,826 | 3,657 | 3,344 | 3,002 | 2,544 | 2,088 | 32,138 |
| 令和3年度 | 2,683 | 3,688 | 4,520 | 4,406 | 4,281 | 4,012 | 3,611 | 3,475 | 2,968 | 2,484 | 36,128 |

【図10】時間帯別歩行量（日曜日：20地点総計）



(6) 地点別・調査対象別歩行量～3日間合計～

21地点のうち昨年度より歩行量が増加した地点は17地点で、減少した地点は4地点となり、新型コロナウイルス感染拡大の影響を大きく受けた昨年度と比較し、本年度においては、多くの地点で増加に転じた。

大幅に増加した地点の③ファミリーマート前（対前年度比43.0%増）、④奥藤本店前（対前年比28.2%増）、⑭セブンイレブン前（対前年比37.4%増）の増加要因は、17時以降の歩行量が多いことや飲食店に入る歩行者が多く見受けられたことなどから、新型コロナウイルスの感染状況が落ち着き、周辺で働く人や観光客など、外食する人が昨年と比べ増えたことによるものと考えられる。

特に、③ファミリーマート前（対前年比43.0%増）は、これまで触れてきたように、人気店の出店等が大きく影響したものと考えられる。

甲府駅周辺の調査地点では、キャリーバッグを持った人が見られ、観光・出張をはじめとした県外からの人の往来も増えたと推測され、また、ヨドバシカメラの袋を持った歩行者が駅周辺地点に多く見られたことから、ヨドバシカメラの開業も駅前の歩行量の増加に繋がったものと考えられる。

一方、大きく減少した⑦KoKori紅梅南入口西（対前年比13.1%減）、⑱オスカー前（対前年比28.5%減）は公園の利活用や横沢通りの開通など、周辺の環境整備により、通学・通勤者など甲府駅に向かう人及び甲府駅からの人、それらの流れに変化があったものと考えられる。

【表2】 地点別歩行量（3日間合計）<再掲>

| 調査地点 | 平成28年度 | 平成29年度 | 平成30年度 | 令和元年度 | 令和2年度 | 令和3年度 | 対前年比 |
|---------------------------|---------|---------|---------|---------|---------|---------|--------|
| ①ライフテクトナカゴミ前＝駅西南部 | 9,728 | 9,747 | 11,389 | 11,583 | 9,297 | 9,545 | 2.7% |
| ②小林動物病院前＝飯田通り東 | 5,368 | 4,909 | 5,699 | 5,441 | 4,635 | 5,385 | 16.2% |
| ③ファミリーマート前＝駅西平和通り | 7,669 | 7,944 | 6,996 | 7,638 | 5,323 | 7,612 | 43.0% |
| ④奥藤本店前＝駅前東栄会 | 16,222 | 18,525 | 20,937 | 22,447 | 15,968 | 20,475 | 28.2% |
| ⑤防災新館南＝丸の内八番街 | 6,678 | 6,359 | 8,120 | 8,145 | 6,021 | 6,890 | 14.4% |
| ⑥KoKoriオリオン通り口南＝オリオン・スクエア | 13,355 | 14,350 | 13,081 | 11,442 | 13,116 | 12,808 | △2.3% |
| ⑦KoKori紅梅南入口西＝紅梅通り西 | 7,113 | 6,867 | 7,721 | 7,309 | 6,215 | 5,399 | △13.1% |
| ⑧桜通り北交差点西＝紅梅通り東 | 8,507 | 8,385 | 9,934 | 8,927 | 7,655 | 8,320 | 8.7% |
| ⑨きぬや前＝かすがも～る | 8,828 | 7,913 | 7,831 | 8,200 | 6,704 | 7,846 | 17.0% |
| ⑩松木呉服店前＝銀座通り西 | 5,803 | 4,892 | 5,525 | 5,311 | 4,307 | 5,043 | 17.1% |
| ⑪プラザ前＝銀座通り東 | 4,185 | 4,264 | 3,920 | 3,704 | 3,138 | 3,530 | 12.5% |
| ⑫古名屋ホテル前＝常磐通り西 | 6,895 | 7,259 | 7,183 | 6,079 | 4,893 | 6,024 | 23.1% |
| ⑬風月堂前＝常磐通り東 | 2,759 | 2,716 | 3,100 | 3,150 | 2,222 | 2,346 | 5.6% |
| ⑭セブンイレブン前＝エル西銀座 | 4,686 | 4,593 | 5,013 | 5,187 | 3,587 | 4,927 | 37.4% |
| ⑮木綿屋薬局前＝春日あべにゆう | 4,225 | 4,153 | 4,316 | 3,984 | 3,366 | 3,783 | 12.4% |
| ⑯河野スポーツ前＝コリド桜町 | 4,149 | 4,315 | 4,332 | 4,028 | 3,252 | 3,461 | 6.4% |
| ⑰三枝豆店前＝ベルメ桜町 | 2,990 | 2,741 | 3,108 | 3,009 | 2,642 | 2,815 | 6.5% |
| 小計(17地点) | 119,160 | 119,932 | 128,205 | 125,584 | 102,341 | 116,209 | 13.6% |
| ⑱オスカ一前 | 5,849 | 5,556 | 6,734 | 5,474 | 4,928 | 3,522 | △28.5% |
| ⑲静岡園茶店前 | 3,242 | 3,539 | 3,613 | 3,781 | 2,963 | 2,824 | △4.7% |
| ⑳玉屋前 | 3,333 | 3,654 | 4,017 | 3,902 | 3,675 | 3,891 | 5.9% |
| 小計(朝日町3地点) | 12,424 | 12,749 | 14,364 | 13,157 | 11,566 | 10,237 | △11.5% |
| 小計(20地点) | 131,584 | 132,681 | 142,569 | 138,741 | 113,907 | 126,446 | 11.0% |
| ㉑甲州夢小路 | 5,499 | 5,580 | 5,816 | 7,366 | 5,538 | 6,079 | 9.8% |
| 総計(21地点) | 137,083 | 138,261 | 148,385 | 146,107 | 119,445 | 132,525 | 11.0% |

【表14】 時間帯別歩行量（3日間合計：20地点総計）

| | 10時台 | 11時台 | 12時台 | 13時台 | 14時台 | 15時台 | 16時台 | 17時台 | 18時台 | 19時台 | 合計 |
|--------|--------|--------|--------|--------|--------|--------|--------|--------|--------|--------|---------|
| 平成28年度 | 10,229 | 11,672 | 15,101 | 13,037 | 13,054 | 12,404 | 13,019 | 14,452 | 15,451 | 13,165 | 131,584 |
| 平成29年度 | 9,765 | 12,066 | 15,041 | 13,262 | 12,325 | 12,134 | 13,333 | 15,861 | 15,349 | 13,545 | 132,681 |
| 平成30年度 | 10,010 | 12,712 | 16,309 | 14,153 | 13,133 | 12,521 | 14,354 | 17,557 | 17,427 | 14,393 | 142,569 |
| 令和元年度 | 9,739 | 12,170 | 15,560 | 13,832 | 12,260 | 12,619 | 14,242 | 17,353 | 16,909 | 14,057 | 138,741 |
| 令和2年度 | 8,854 | 10,617 | 13,744 | 12,228 | 11,072 | 11,403 | 11,677 | 12,947 | 11,715 | 9,650 | 113,907 |
| 令和3年度 | 9,190 | 11,601 | 15,007 | 13,216 | 12,012 | 12,243 | 12,674 | 14,824 | 14,054 | 11,625 | 126,446 |

【図11】 時間帯別歩行量（3日間合計：20地点総計）

