

## 2-1. 大雨时应采取的行动

### 遇大雨时，请自行收集信息，迅速判断该如何避难。

### 防灾行政用无线系统

通过室外的广播用扬声器广播防灾信息等。  
广播避难信息时将鸣警报并以最大音量进行广播。

可通过以下方式确认防灾行政用无线系统的广播内容

- ① 电话服务：电话确认广播内容  
☎ 055(298)4471
- ② NNS（电视台 11 频道）的数据广播
- ③ 甲府市防灾防范邮件杂志
- ④ 甲府市防灾软件（APP）
- ⑤ 甲府市防灾门户网站

### 邮件

#### 甲府市防灾防范邮件杂志

通过邮件发送防灾行政用无线系统的内容和避难信息等。

- ① 发送空白邮件。 [city-kofu@cousmail-entry.cous.jp](mailto:city-kofu@cousmail-entry.cous.jp) (也可扫描右侧 QR 码发送)
- ② 发送邮件后，您将收到临时注册的受理完成邮件
- ③ 收到上述邮件后，请在 30 分钟以内点击访问正文中的链接，查看“甲府市防灾防范邮件杂志”，并选择“确认按钮”
- ④ 最后选择“注册按钮”，注册完成

#### ■■■■ 请注意！■■■■

如果设置了防垃圾邮件功能，您将不会收到确认邮件，所以请设置为可以接收来自 [mlmaster@info.cous.jp] 域的邮件

#### 紧急速报邮件

向市内人员的手机同时发布紧急信息。  
请查看使用说明书或咨询零售商等确认您的手机是否能够收到紧急速报邮件。  
某些机型可能需要提前进行接收设置。

### 互联网

#### 甲府市防灾应用程序

一款有效利用了智能手机和平板电脑终端的免费防灾应用程序。具有有助于受灾时及日常生活的功能，如发布气象信息和避难信息等各种防灾信息、在防灾地图上搜索最近避难点等。

#### 注册方法

可以从 Google Play 或 App Store 上下载使用

免费安装和使用，但需由用户承担通讯费用



#### 甲府市防灾门户网站

实时发布防灾相关信息，如甲府市发布的避难信息和避难所开放信息等。

<https://kofu-city.secure.force.com/>

#### 甲府市主页

主页上登载了防灾/防范信息。发生紧急情况时，将在首页不定时更新灾害信息。

<https://www.city.kofu.yamanashi.jp/>

### 电视台的数据广播

可以确认避难信息和避难所开放信息等各种防灾信息。

#### 【NNS(11 频道)】

- ① 按下遥控器上的“d 按钮”
  - ② 选择“县或甲府市发布的通知”，并按下“确定按钮”
- ※选择“河川水位或泥石流灾害警戒通知”后，即可查看国家或县发布的河川或泥石流灾害的相关信息
- ③ 选择“紧急灾害信息”或“甲府市防灾防范邮件杂志”等，并按下“确定按钮”

按下遥控器上的“d 按钮”（数据广播）后，即可在电视屏幕上查看信息。

#### 【NHK】

- ① 按下遥控器上的“d 按钮”
- ② 选择“防灾、生活信息”，并按下“确定按钮”
- ③ 选择避难信息和避难所开放信息、河川水位和雨量信息，并按下“确定按钮”



#### 河川水位信息(国土交通省)

除了山梨县管辖的河川之外，还可以查看国家管辖河川的水位信息和监控摄像头的影像等。

<http://k.river.go.jp>



#### 泥石流灾害警戒信息系统(山梨县)

根据气象台提供的预报信息，能够确认约 1km 的方形区域(网格)内的泥石流灾害危险度。

<http://www3.pref.yamanashi.jp/dosya/warninfo.html>



#### 停电信息(东京电力 Power Grid(株式会社))

可以确认停电信息。

<http://teideninfo.tepeco.co.jp/flash/index-j.html>



#### 综合河流信息系统

可以实时确认县内的雨量、水位信息。

<http://www3.pref.yamanashi.jp/yamanashiweb/>



#### 气象厅

气象厅发布“KIKIKURU(危险度分布)”，在地图上用 5 种不同颜色表示因大雨导致灾害的危险度增加情况。详情请查看气象厅网站主页。

<https://www.jma.go.jp>



## 避难行动

避难行动分为水平避难和垂直避难，“撤离避难(水平避难)”是指前往指定避难所、亲戚朋友家或附近的安全场所等进行避难，而“在室内确保安全(垂直避难)”是指退避到更高的地方，例如住所 2 楼及以上楼层等。

### 根据情况选择避难场所

#### 撤离避难(水平避难)



预计淹没区域之外的亲戚/朋友家

指定的避难所、亲戚/朋友家(虽处于预计淹没区域内，但建筑物较高)

如果处于河流附近、淹水深度较大的区域、或房屋有可能被冲走的区域等不宜滞留的危险区，请撤离至指定的避难所、亲戚/朋友家或附近的安全场所避难。原则上，撤离避难需要在灾害发生前实施。

#### 在室内确保安全(垂直避难)



当遇夜间或特大暴雨，外出反而比较危险时，比如前往避难所的途中的危险不明、或因积水等导致步行困难等情况下，请待在自己家 2 楼以上或前往附近更高的建筑物避难，采取行动时要最大限度地确保生命安全。

1 了解灾害

2 思考避难

3 做好准备应对灾害

1 了解灾害

2 思考避难

3 做好准备应对灾害

2-2. 大雨时的信息及参考行动标准 ※市町村所发出的避难指示等是由市町村经过综合判断后发出的, 因此, 有可能出现即便发布了警戒等级相当信息, 也未发出避难指示的情况。

危险度	小				大			
警戒等级	警戒等级 1	警戒等级 2	警戒等级 3	警戒等级 4		警戒等级 5		
避难信息			老年人等进行避难	避难指示		紧急安全措施		
市民应采取的行动	加强面对灾害的思想准备 ● 获取最新的气象信息等。 ● 确认指定避难所的位置。	确认自己的避难行动 ● 做好避难准备, 根据灾害地图等确认自己的避难行动。	老年人等人群撤离危险场所进行避难 ● 与邻居打招呼, 多人一起避难!	所有人撤离危险场所进行避难 ● 迅速前往避难地进行避难! ● 所有人撤离避难		危及生命 立即确保安全! ● 所处情形已危及生命。请立即确保安全, 前往建筑物 2 楼及以上楼层的远离山脉的高处房间等。		
气象信息	预警概率 (警报通知的可能性)	大雨注意预报 洪水注意预报	大雨警报、洪水警报	泥石流灾害警戒通知		大雨特别警报 (数十年一遇的暴雨)		
KIKIKURU (危险度分布)		注意	警戒	非常危险	极度危险			
河流水位信息		泛滥注意通知	泛滥警戒通知	泛滥危险通知		泛滥发生通知		
周围的情况 灾害评估标准		地面出现积水。	道路变“河流”。	水花四溅, 天地间变成白茫茫一片。	很可能发生大规模灾害, 必须高度警戒。	由于大雨和暴风特别不寻常, 因此发生重大灾害的风险非常高。		
降水量		1 小时的降水量 20~29mm (30mm 以下)	1 小时的降水量 30~49mm (50mm 以下)	1 小时的降水量 50~79mm (80mm 以下)	1 小时的降水量 80mm 及以上	创纪录的短时间暴雨通知 1 小时的降水量达 100mm 及以上		

达到警戒等级 4 时必须避难!

此表仅供参考。根据降雨情况, 不一定会按照上表的顺序播放信息。请积极收集各种信息, 根据自己的判断进行避难。

特大暴雨相关信息

特大暴雨相关信息, 因大雨导致灾害发生风险急剧上升, 大雨就像断了线的珠子一样落下, 且在同一地点持续不间断的降大雨, 对此现象将用「线状降雨带」一词来解说相关信息。

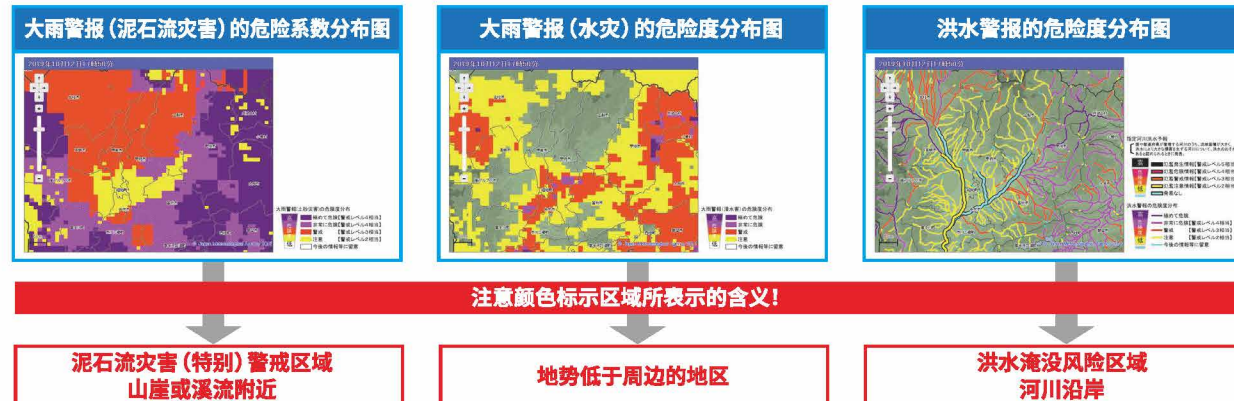
这一信息对警戒等级相当信息进行了补充说明, 在相当于警戒等级 4 或更高警戒等级时发布。

当预测到会导致灾害发生的恶劣天气现象时, 气象厅会通过电视、广播和互联网等发布气象警报、注意报等防灾气象信息。发布警报、注意报等信息后, 请按照危险度分布确认情况, 了解住所可能会遭遇的危险度。

高	特别警报	重大灾害的危险性显著增加
	泥石流灾害警戒通知	当大雨导致泥石流灾害发生的危险性增加时, 由气象厅和山梨县联合发布
	创纪录的短时间暴雨信息	当观测并解析到数年一次 (山梨县 1 小时雨量为 100mm) 的猛烈降雨时发布
	大雨警报、洪水警报	可能因大雨、洪水引发重大灾害
低	大雨注意预报、洪水注意预报	可能因大雨、洪水引发灾害

KIKIKURU (危险度分布)

在危险度分布 (KIKIKURU) 的网站主页上以颜色区分显示了大雨引发泥石流灾害、水灾、洪水的危险度, 其中紫色表示高危地区。2019 年东日本台风 (第 19 号台风) 时的甲府市周边



1 了解灾害

2 思考避难

3 做好准备应对灾害

1 了解灾害

2 思考避难

3 做好准备应对灾害

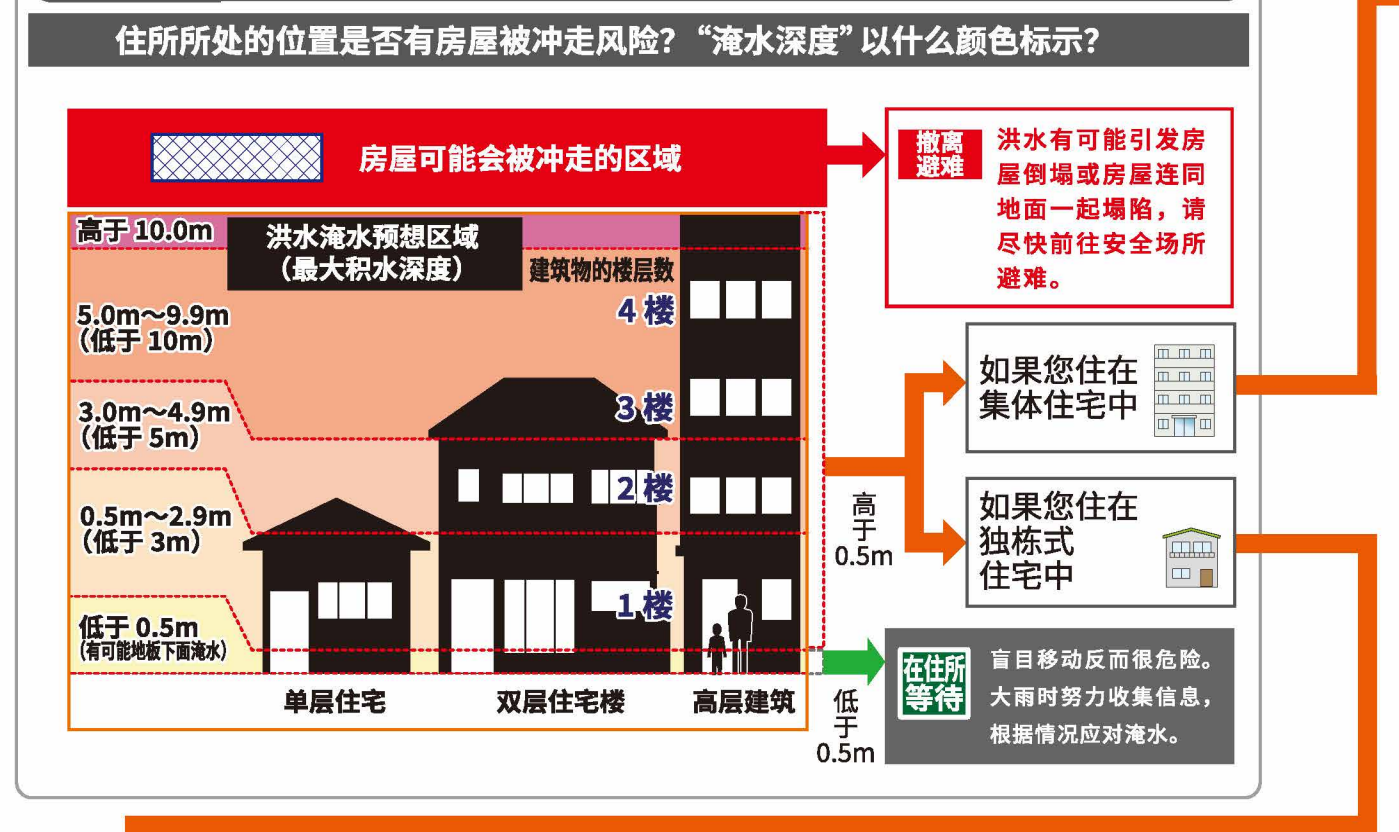
2-3. 避难行动判断流程

提前在灾害地图上查看住所等，并根据下图确认大雨时应采取行动的标准。根据您的住所的情况来采取不同的行动，比如，住所是独栋式住宅还是集体住宅、位于整栋建筑的几楼、附近是否有泥石流灾害区域等。请按照如下步骤采取行动，查看灾害地图，了解大雨时自己应该采取的行动标准，如果您感觉到了危险，请自行决定采取怎样的行动来保护生命安全。

**应该采取的行动 (使用指南)**

- 撤离避难**：在河川等泛滥之前，尽快前往除住所之外的安全场所提前避难。
- 高处避难**：视情况在建筑物的高层进行高处避难。
- 在住所等待**：盲目移动反而很危险。大雨时努力收集信息，根据情况应对淹水。

**Step ①** 请在 13-30 页之地图上确认住所的位置，并确认周边的“房屋有可能被冲走的区域”和“洪水淹水预想区域（最大淹没深度）”等。



**Step ②** 了解居住在独栋式住宅中应该采取的行动的标准。

**独栋式住宅**

请确认您所居住的独栋式住宅的楼层数和地图上所标示的颜色(淹水深度)，了解应该采取的行动的标准。

楼层数	预想淹水深度		
	0.5m~2.9m (1楼有可能被淹没)	3.0m~4.9m (2楼有可能被淹没)	高于 5.0m (3楼有可能被淹没)
3层建筑	撤离避难 高处避难	撤离避难 高处避难	撤离避难
双层建筑	撤离避难 高处避难	撤离避难	撤离避难
单层建筑	撤离避难	撤离避难	撤离避难

**思考避难行动时的注意事项**

- 根据灾害地图，设想河流泛滥最糟的情况，来采取避难行动。
- 这里展示的是大雨时应该采取的行动的标准，并非绝对的行动准则。如果您感觉到了危险，请采取行动来保护生命安全。
- 即便所处位置不在预计的受灾区域内，也并非绝对安全。行动时请未雨绸缪。
- 原则上建议“撤离避难”，但如果能够“高处避难”的，也请考虑“高处避难”。

**Step ③** 了解居住在集体住宅中应该采取的行动的标准。

**集体住宅**

请确认您居住的集体住宅的楼层数和您所住的楼层、以及地图上所标示的颜色(淹水深度)，了解应该采取的行动的标准。

※如果您居住在集体住宅中，在紧急时刻可以前往高层走廊等公共区域进行高处避难。请提前和集体住宅居民协商好。

楼层数	所住楼层	预想淹水深度		
		0.5m~2.9m (1楼有可能被淹没)	3.0m~4.9m (2楼有可能被淹没)	高于 5.0m (3楼有可能被淹没)
5层建筑或更高	5楼及以上楼层	在住所等待	在住所等待	在住所等待
	3~4楼	在住所等待	在住所等待	撤离避难 高处避难
	2楼	在住所等待	撤离避难 高处避难	撤离避难 高处避难
	1楼	撤离避难 高处避难	撤离避难 高处避难	撤离避难 高处避难
3~4层建筑	3~4楼	在住所等待	在住所等待	撤离避难
	2楼	在住所等待	撤离避难 高处避难	撤离避难
	1楼	撤离避难 高处避难	撤离避难 高处避难	撤离避难
双层建筑	2楼	在住所等待	撤离避难	撤离避难
	1楼	撤离避难 高处避难	撤离避难	撤离避难
单层建筑	1楼	撤离避难	撤离避难	撤离避难

**Step ④** 思考躲避泥石流灾害的方法。



1 了解灾害

2 思考避难

3 做好准备应对灾害

1 了解灾害

2 思考避难

3 做好准备应对灾害

2-4. 灾害地图的使用方法

P13 至 P30 使用大比例尺介绍了甲府市的洪水灾害地图。

① 请找到自己所在地区的页码

从 1 ~ 9 版块中找到您的住所和工作单位、学校等生活地区，翻到其所在页码。

② 确认该地区是否有颜色标示、是否被彩色线条圈起

在地图上确认到住所的位置等后，请确认该处是否有颜色标示或被彩色线条包围。

③ 请确认被指定为了哪种区域

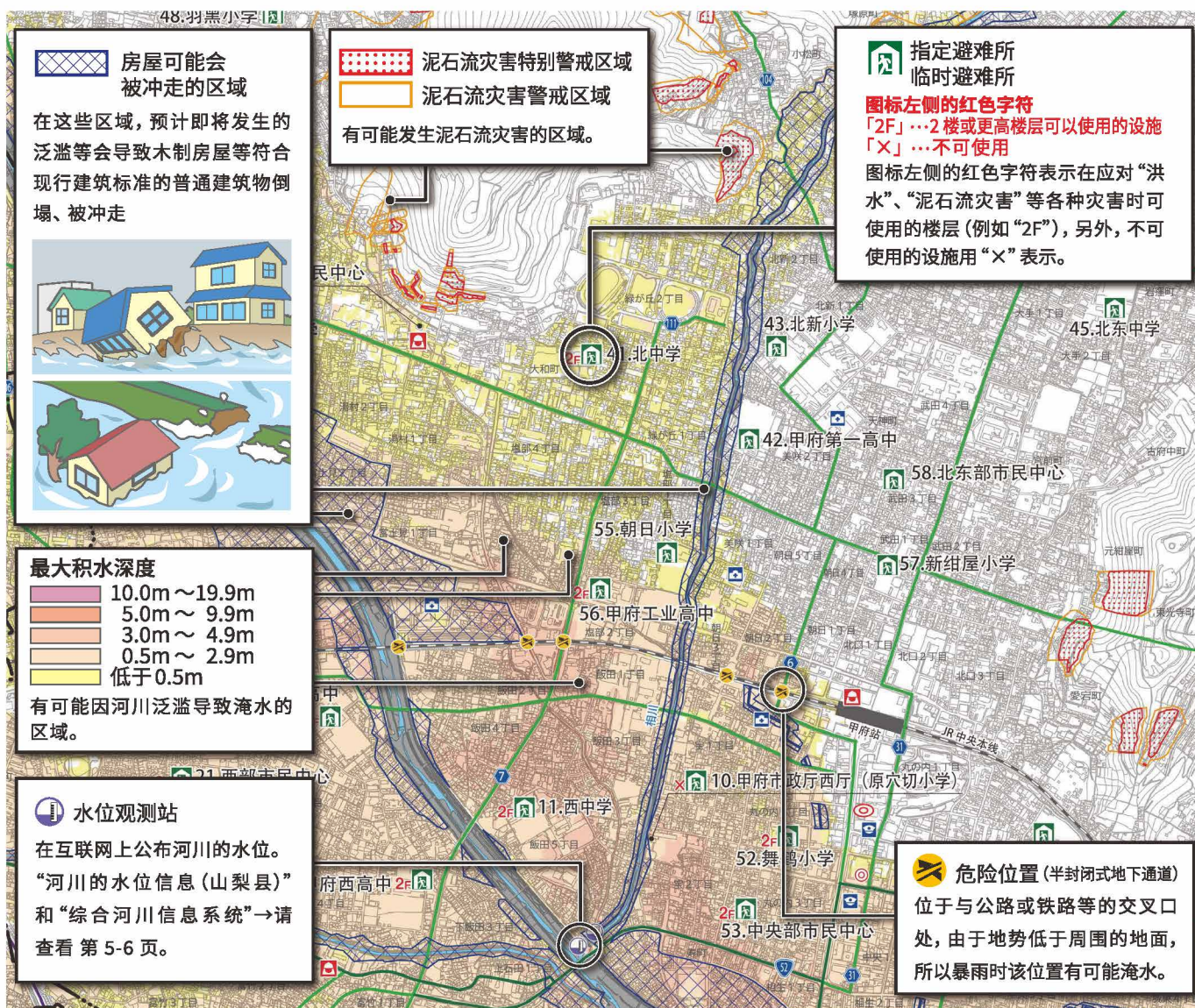
如果住所的位置等标示有颜色或被彩色线条包围，请对照图例中的颜色，确认被指定为了哪种区域。

④ 请确认避难场所的位置

请确认最近的“指定避难所”“临时避难所”的位置。

⑤ 请确认避难路线

请在地图上确认从住所等地前往避难所的路线。此时，思考出的路线要避免淹水深水区和泥石流灾害（特别）警戒区域。



市内的避难点等地

指定避难所

关于可用类别 2F: 2楼或更高楼层可以使用的设施 ×: 不可使用

区块	No.	名称	住所	可用类别		区块	No.	名称	住所	可用类别	
				洪水	泥石流灾害					洪水	泥石流灾害
东部	1	东小学	朝气一丁目 14-1	2F	○	南部	31	山城小学	上今井町 474-2	2F	○
	2	里垣小学	善光寺二丁目 7-1	○	○		32	环境中心管理栋	上町 601-4	2F	○
	3	枫支持学校	东光寺二丁目 25-1	○	○		33	南部市民中心	下今井町 15	×	○
	4	甲府东高中	酒折一丁目 17-1	2F	○		34	大里小学	大里町 3785-2	2F	○
	5	甲运小学	川田町 65-2	2F	○		35	城南中学	大里町 2590-1	×	○
	6	东部市民中心	和户町 955-1	○	○		36	中道南小学	下向山町 4366	○	○
	7	玉诸小学	上阿原町 491	2F	○		37	中道北小学	上曾根町 3368-36	×	○
	8	山梨县自治会馆	蓬泽一丁目 15-35	2F	○		38	笛南中学	下曾根町 270	×	○
	9	善诱馆小学	朝气一丁目 2-52	2F	○		39	中道运动广场体育馆	下向山町 946	○	○
西部	10	甲府市政厅西厅(原穴切小学)	宝二丁目 8-19	×	○	40	上九一色办事处	古关町 1158	○	○	
	11	西中学	饭田五丁目 13-1	2F	○	41	北中学	大和町 4-35	2F	○	
	12	石田小学	上石田三丁目 6-31	2F	○	42	甲府第一高中	美咲二丁目 13-44	○	○	
	13	南西中学	上石田四丁目 10-8	2F	○	43	北新小学	北新一丁目 5-1	○	○	
	14	池田小学	长松寺町 7-1	2F	○	44	相川小学	古府中町 1501	○	○	
	15	甲府城西高中	下饭田一丁目 9-1	2F	○	45	北东中学	大手二丁目 4-18	○	○	
	16	甲府西高中	下饭田四丁目 1-1	2F	○	46	千塚小学	千塚一丁目 2-16	2F	○	
	17	新田小学※1	新田町 12-28	2F	○	47	北部市民中心	汤村三丁目 5-20	2F	○	
	18	富竹中学	富竹四丁目 5-8	2F	○	48	羽黑小学	羽黑町 527	○	○	
	19	贡川福祉中心	德行三丁目 12-1	2F	○	49	山宫福祉中心	山宫町 383-1	○	○	
	20	贡川小学	贡川本町 8-1	2F	○	50	北西中学	山宫町 538	×	○	
南部	21	西部市民中心	长松寺町 12-30	2F	○	51	千代田小学	下带那町 3034-2	○	○	
	22	汤田小学	汤田一丁目 8-1	2F	○	52	舞鹤小学	丸之内二丁目 35-5	2F	○	
	23	伊势小学	伊势二丁目 16-1	2F	○	53	中央部市民中心	丸之内三丁目 26-16	2F	○	
	24	南中学	汤田二丁目 21-24	2F	○	54	富士川悠游馆	中央三丁目 3-1	○	○	
	25	国母小学	国母四丁目 1-10	2F	○	55	朝日小学※1	盐部一丁目 4-1	○	○	
	26	南西部市民中心	国母六丁目 4-2	2F	○	56	甲府工业高中	盐部二丁目 7-1	2F	○	
	27	大国小学	后屋町 150	2F	○	57	新绀屋小学	武田一丁目 3-34	○	○	
	28	上条中学	古上条町 95	2F	○	58	北东部市民中心	武田三丁目 1-6	○	○	
	29	甲府商业高中	上今井町 300	2F	○	59	甲府市政厅南厅(原相生小学)	相生二丁目 17-1	2F	○	
	30	甲府南高中	中小河原町 222	2F	○	60	甲府市政厅南厅别馆(原自治研修中心)	相生一丁目 9-7	×	○	

※1 洪水时，新田小学的南楼(栋)、朝日小学的体育馆及东楼(栋)不能使用。

※2 可用类别(洪水)是根据对甲府市易产生影响的 10 条河流(笛吹川、釜无川、荒川、相川、浊川、平等川、泷户川、境川、镰田川、贡川)发生预计最大规模降雨时，设想洪水淹水预想区域重叠后的淹水深度等，对比各设施的地理位置后，进行分类得出的。因此，如果是单独某条河流出现淹水情形，可用类别将与上述不同。

临时避难所

名称	住所
甲斐市吉泽地区体验馆	甲斐市吉泽 233-2
荒川水库纪念馆	川洼町 583

※3 由于各可用类别不能完全确保安全，所以请根据灾害的实际情况，优先采取前往洪水淹水预想区域外及泥石流灾害警戒区域外避难的行动。