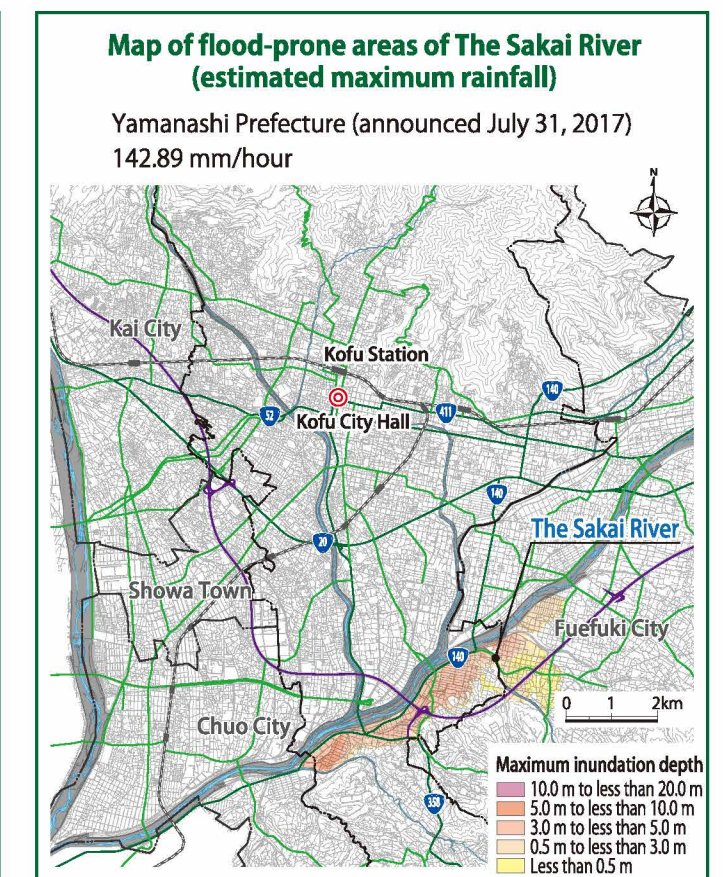
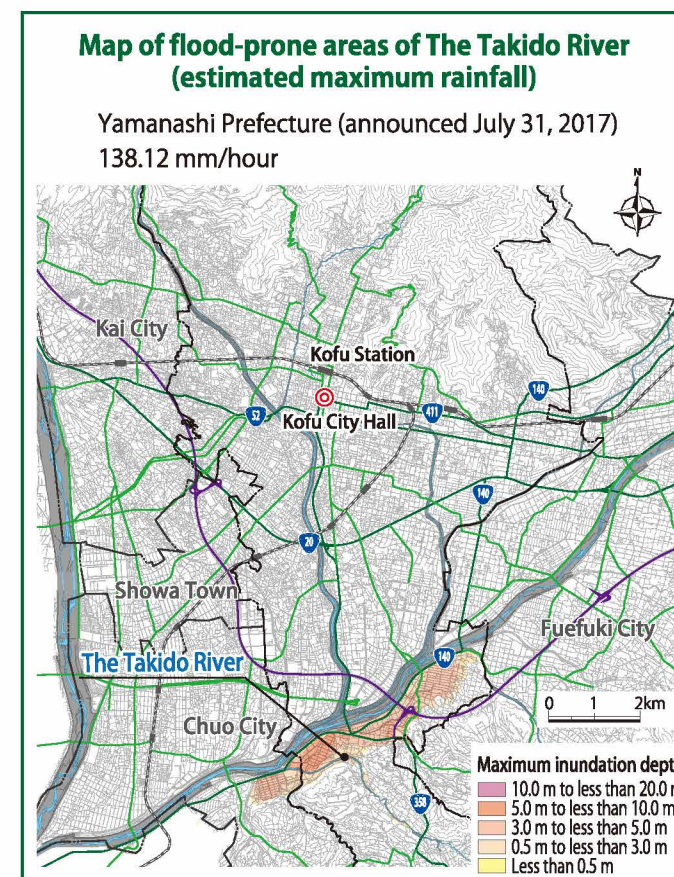
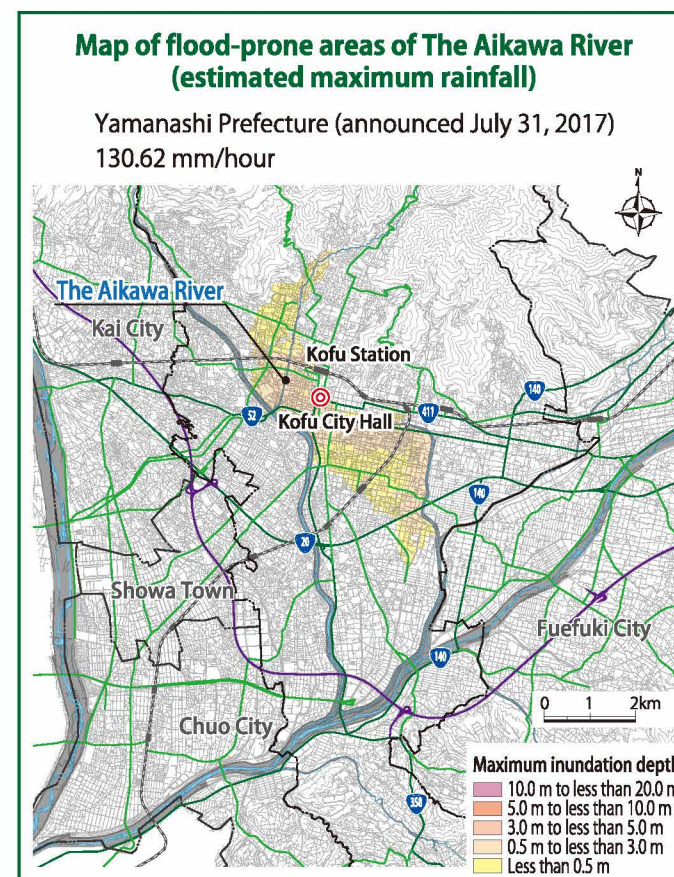
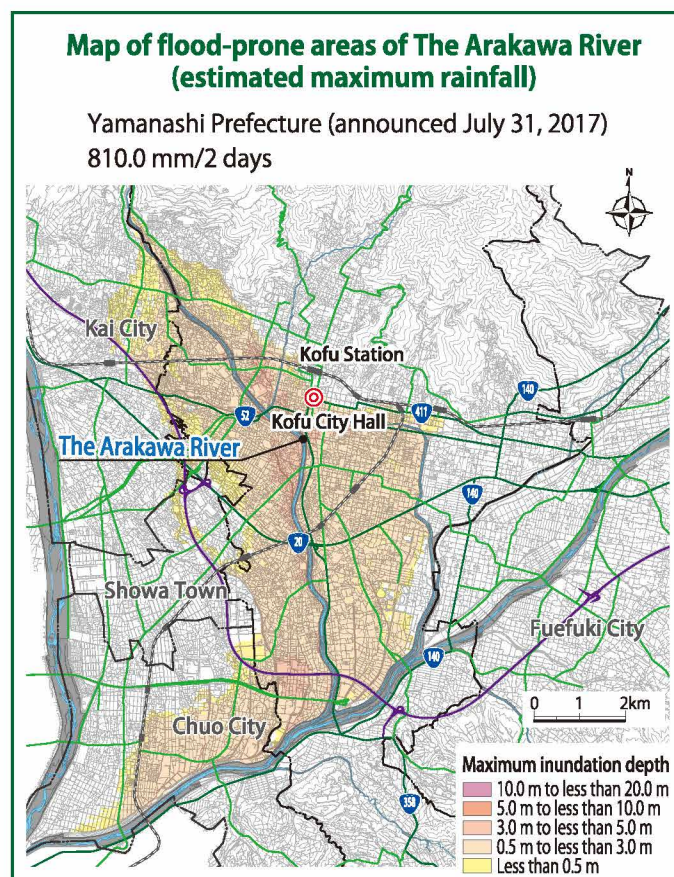
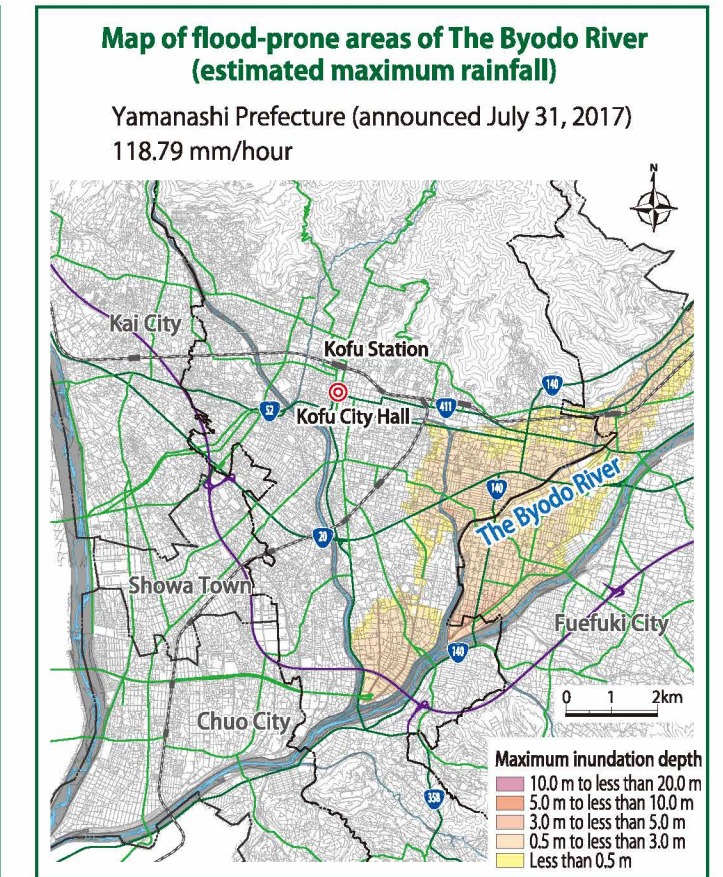
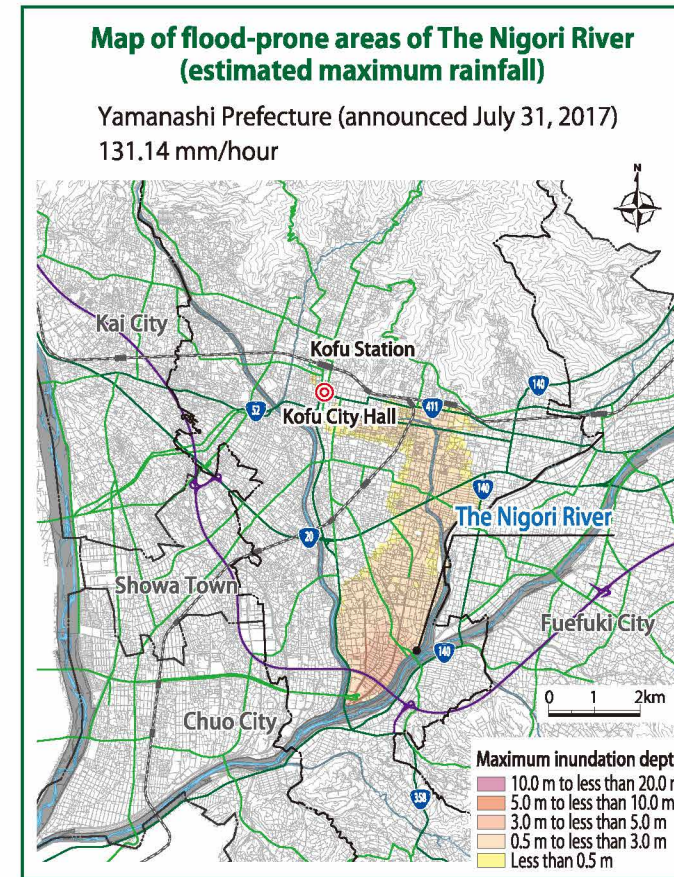
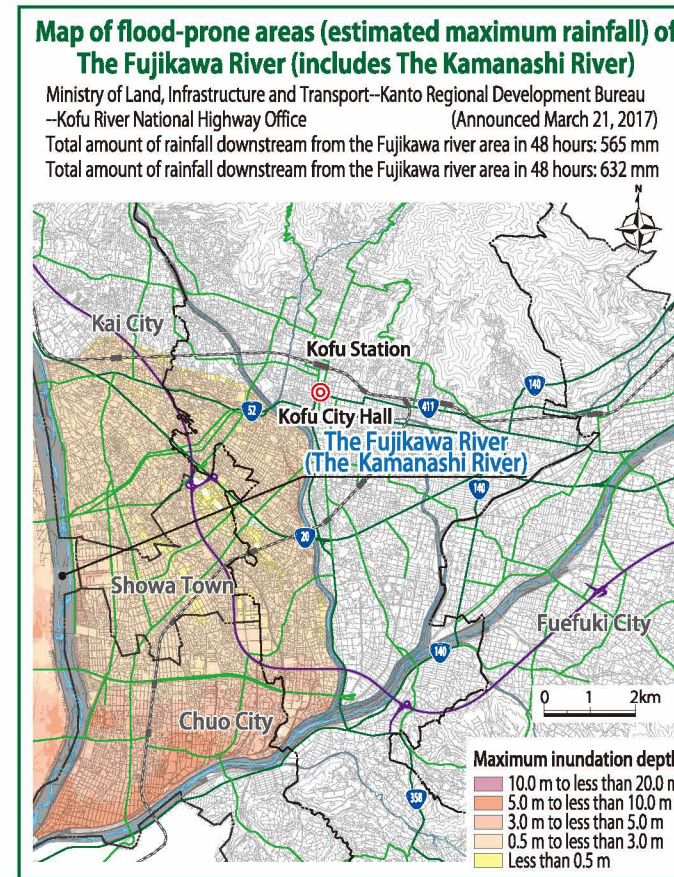
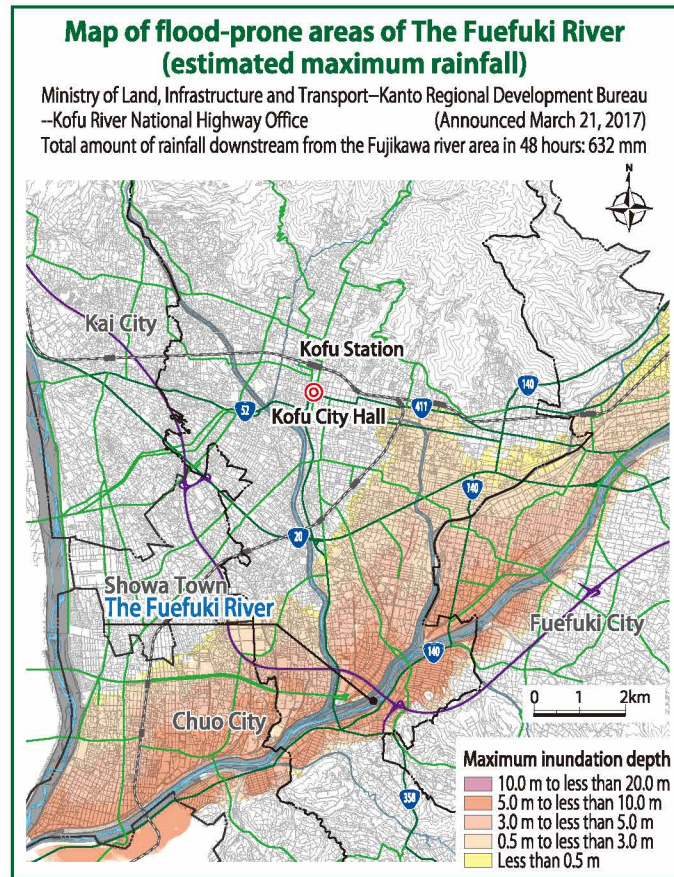


② Make an evacuation plan

2-6. Map showing the rivers and their flood-prone areas

Each map shows the flood-prone areas of one of the following rivers based on the estimated maximum rainfall and the estimated inundation depth, in the event the river water overflows and inundates the flood forecast sections or water level monitored sections.

Note that inundation may occur even outside the flood-prone areas, and the actual inundation depths may differ from those shown here.



この地図の作成に当たっては、中央市長の承認を得て、中央市発行の縮尺1万分の1中央市全図を使用した。(承認番号 中央都第11-2号)
 この地図は、笛吹市長の承認を得て同市発行の縮尺10,000分の1の都市計画基本図を使用し、作成したものである。(令和3年11月4日 笛まち第11-2号)
 この地図の作成に当たっては、昭和町長の承認を得て、同町発行の10,000分の1図を使用したものである。(承認番号 令和3年11月2日 昭都第159号)

この地図は、甲斐市長の承認を得て同市発行の甲斐市都市計画基本図(縮尺1/2,500)を使用し、作成したものである。(甲斐都第10-70号)

What is a natural disaster?

2 Make an evacuation plan

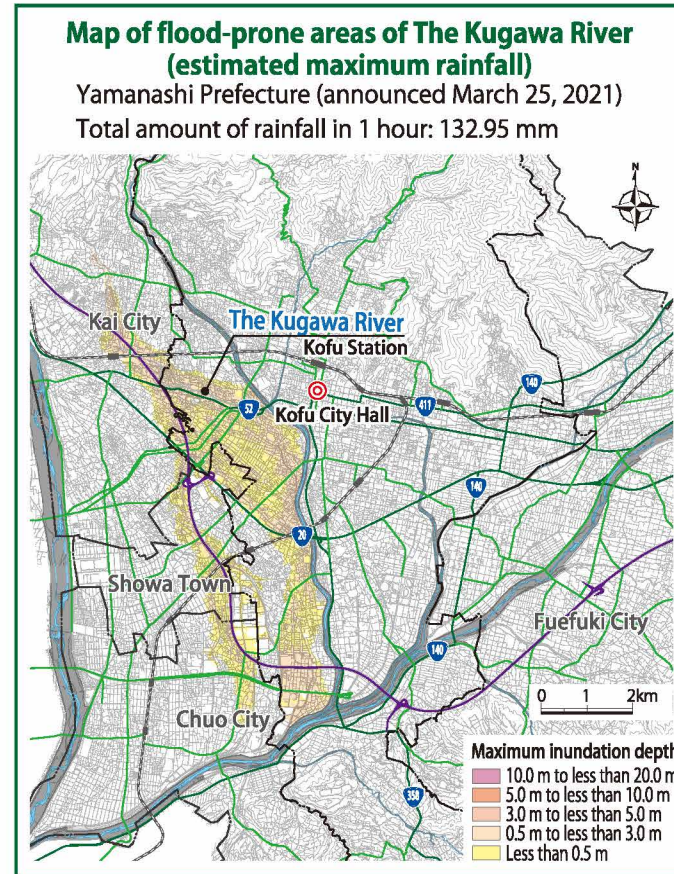
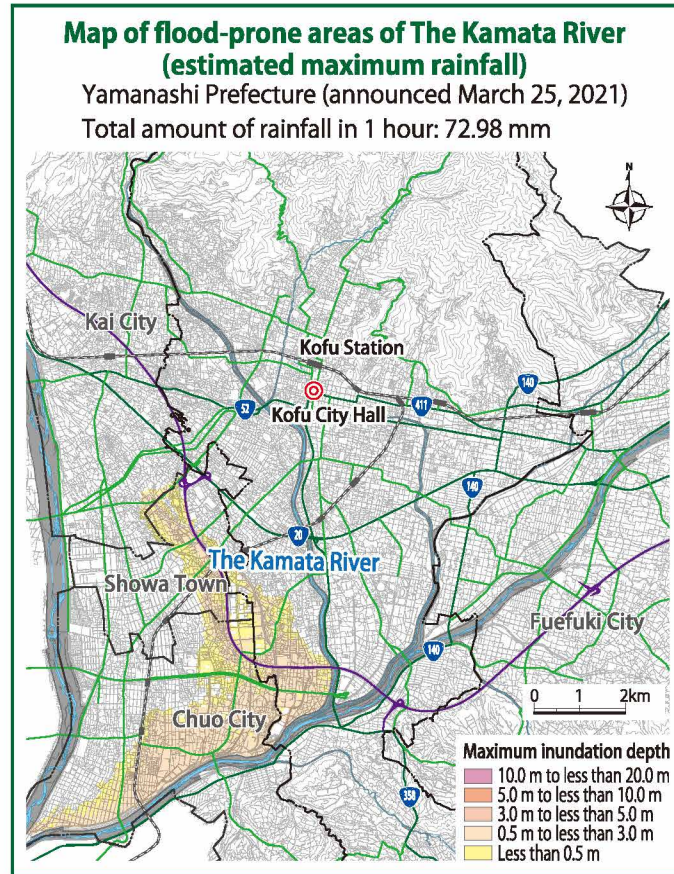
3 Be prepared for disasters

What is a natural disaster?

2 Make an evacuation plan

3 Be prepared for disasters

② Make an evacuation plan



この地図の作成に当たっては、中央市長の承認を得て、中央市発行の縮尺1万分の1中央市全図を使用した。(承認番号 中央都第11-2号)
この地図は、笛吹市長の承認を得て同市発行の縮尺10,000分の1の都市計画基本図を使用し、作成したものである。(令和3年11月4日 笛まち第11-2号)
この地図の作成に当たっては、昭和町長の承認を得て、同町発行の10,000分の1図を使用したものである。(承認番号 令和3年11月2日 昭都第159号)
この地図は、甲斐市長の承認を得て同市発行の甲斐市都市計画基本図(縮尺1/2,500)を使用し、作成したものである。(甲斐都第10-70号)

2-7. Evacuation do's and don'ts

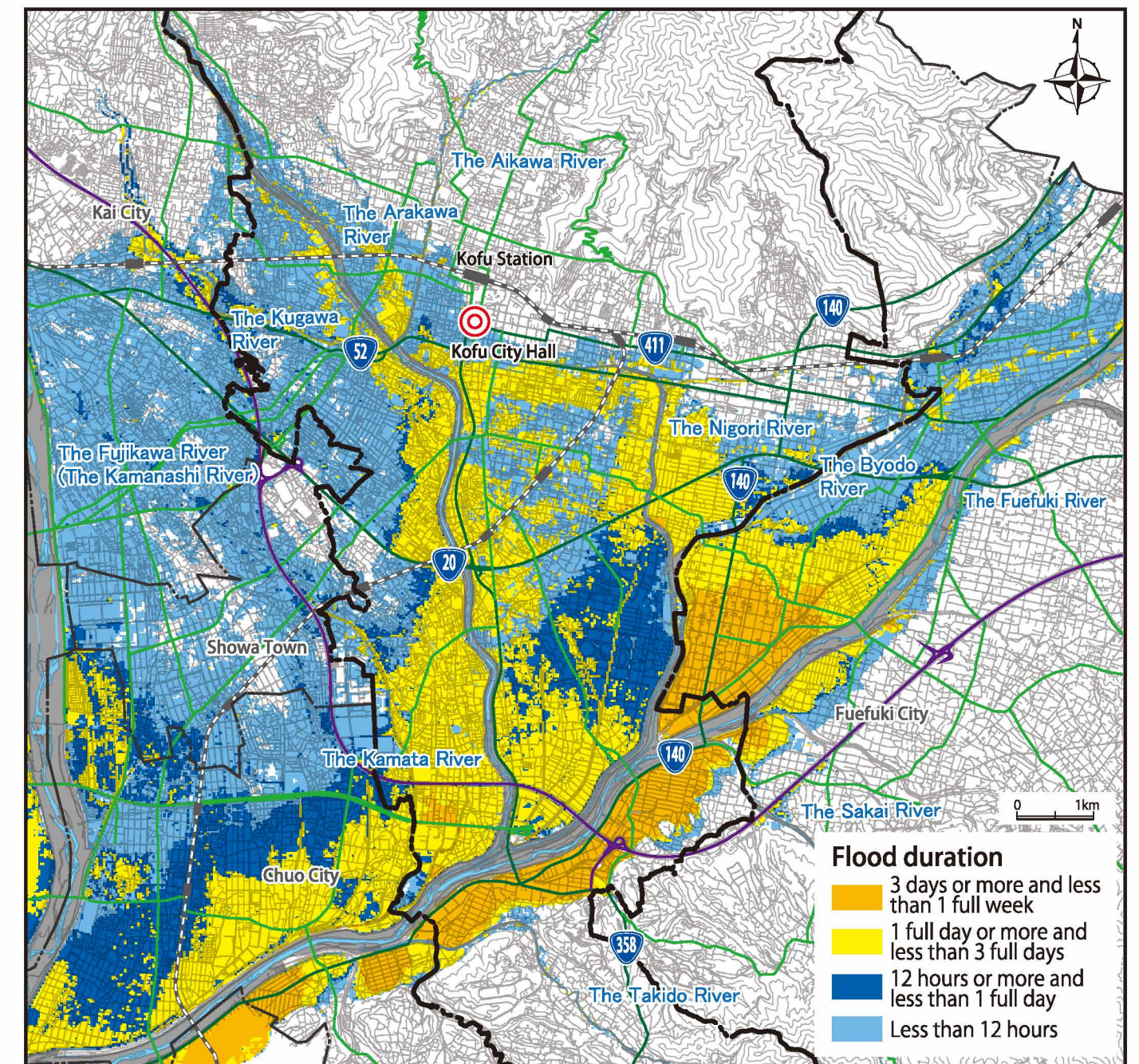
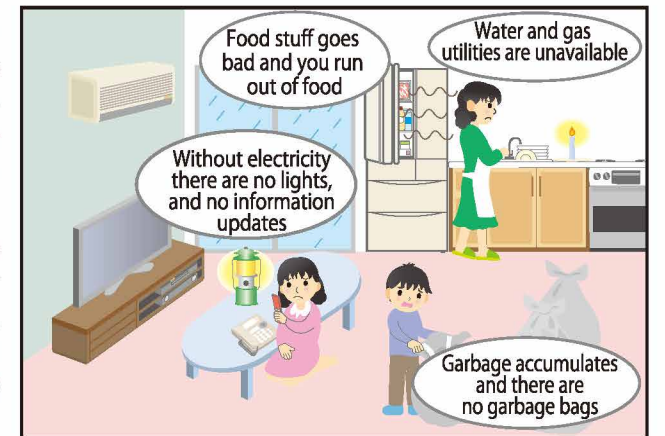
When the risk of a disaster such as heavy rains draws near, the city announces evacuation information, and calls on the city residents to evacuate. However, if you feel that you are in danger, do not wait for such an announcement.

- Elderly people, children, people who are sick or disabled, or anyone else who needs more time to evacuate must evacuate early. Assist those who need help to evacuate.**
- Evacuation is a voluntary decision!**
 - Promptly evacuate when evacuation orders are issued by the city or fire department.
- Before leaving, turn off your electricity and the main gas valve.**
- When evacuating, wear loose-fitting clothes that make the body movement easy. Make an effort to evacuate in a group of 2 or more people.**
- When it is inevitable to walk through water, use something like a long stick to check the safety of the ground as you walk.**
- When there is no designated evacuation shelter nearby, evacuate temporarily to a higher floor of a sturdy building in the area.**

2-8. Inundation duration graphic

In the Kofu basin, there are areas where, based on topographical conditions, the inundation can continue for a long time when a river overflows its banks. The figure below shows the time it would take for the water to recede to or below an inundation depth of 0.5 m once the flood waters have exceeded that level.

If inundation duration is long and you have decided to remain at a high place such as the 2nd floor of your house, you will be unable to use the lifelines such as electricity, gas, and water. Even if you have stockpiled water and food, there is a risk that you will run out of them.



この地図の作成に当たっては、中央市長の承認を得て、中央市発行の縮尺1万分の1中央市全図を使用した。(承認番号 中央都第11-2号)
この地図は、笛吹市長の承認を得て同市発行の縮尺10,000分の1の都市計画基本図を使用し、作成したものである。(令和3年11月4日 笛まち第11-2号)
この地図の作成に当たっては、昭和町長の承認を得て、同町発行の10,000分の1図を使用したものである。(承認番号 令和3年11月2日 昭都第159号)
この地図は、甲斐市長の承認を得て同市発行の甲斐市都市計画基本図(縮尺1/2,500)を使用し、作成したものである。(甲斐都第10-70号)

What is a natural disaster?

2 Make an evacuation plan

3 Be prepared for disasters

What is a natural disaster?

2 Make an evacuation plan

3 Be prepared for disasters