

2-1. 호우 시 취할 행동

호우 시에는 스스로 정보를 수집하고 신속하게 대피 여부를 판단합니다.

방재 행정용 무선 방송

옥외 방송용 스피커로 방재 정보 등을 방송합니다.
대피 정보는 사이렌을 울리고 최대 음량으로 방송합니다.

방재 행정용 무선 방송의 내용을 아래에서 확인할 수 있습니다.

- ① 전화 서비스: 방송 내용을 전화로 확인
☎ 055(298)4471
- ② NNS(TV의 11ch)의 데이터 방송
- ③ 고후시 방재 방법 메일 매거진
- ④ 고후시 방재 앱
- ⑤ 고후시 방재 포털

메일

고후시 방재 방법 메일 매거진

방재 행정용 무선의 내용과 대피 정보 등이 메일로 전송됩니다.

- ① 빈 메일을 송신. city-kofu@cousmail-entry.cous.jp (우측 QR코드를 스캔해 송신할 수도 있습니다)
 - ② 메일을 송신하면 임시 등록 알림 메일이 옵니다
 - ③ 알림 메일 수신 후 30분 이내에 본문의 URL에 접속하여 '고후시 방재 방법 메일 매거진'에 체크하고 '확인 버튼'을 누름
 - ④ 마지막으로 '등록 버튼'을 누르면 등록이 완료됩니다.
- 주의 사항■■■■
- 스팸 메일 방지 기능이 설정되어 있는 경우에는 알림 메일이 수신되지 않으므로 [mlmaster@info.cous.jp]도메인에서 송신되는 메일을 수신할 수 있도록 설정해 주십시오.

긴급 속보 메일

시내에 계신 분들의 휴대전화에 긴급 정보를 일괄 송신합니다.
사용 중인 휴대전화가 긴급 재난 메일을 수신할 수 있는지를 사용설명서 또는 판매점을 통해 확인해 주십시오.
기중에 따라 사전에 수신 설정이 필요한 경우가 있습니다.

인터넷

고후시 방재 앱

사용 중인 스마트폰과 태블릿 단말기를 활용한 무료 방재 앱입니다.
기상 정보와 대피 정보 등의 각종 방재 정보 제공과 가장 가까운 대피소 등을 검색할 수 있는 방재 앱 등, 재해 시와 평상시에 모두 유용한 기능이 있습니다.

등록 방법
Google Play 또는 App Store에서 다운로드하여 이용할 수 있습니다.
앱 설치 및 이용료는 무료입니다만, 통신료는 이용자 부담입니다.

Google Play
에서 다운로드

App Store
에서 다운로드

고후시 방재 포털

고후시가 발표하는 대피 정보와 대피소 개방 정보 등, 방재에 관한 정보가 실시간으로 게재됩니다.
<https://kofu-city.secure.force.com/>

고후시 홈페이지

방재 및 방법 정보를 홈페이지에 게재하고 있습니다. 긴급 시에는 메인 페이지에 게재하고 수시로 재해 정보를 제공합니다.
<https://www.city.kofu.yamanashi.jp/>

TV의 데이터 방송

대피 정보나 대피소 개방 정보를 비롯하여 각종 방재 정보를 확인할 수 있습니다.

【NNS(11ch)의 경우】

- ① 리모컨의 'd버튼'을 누른다
- ② '현/고후시의 공지'를 선택하고, '결정 버튼'을 누른다
※'하천 수위, 토사 재해 경계 정보'를 선택하면, 정부나 현이 제공하는 하천과 토사 재해에 관한 정보도 확인할 수 있습니다.
- ③ '긴급 재해 정보'와 '고후시 방재 방법 메일 매거진' 등을 선택하고, '결정 버튼'을 누른다

리모컨의 'd 버튼'(데이터 방송)을 누르면 TV 화면으로 정보를 확인할 수 있습니다.

【NHK의 경우】

- ① 리모컨의 'd버튼'을 누른다
- ② '방재/생활 정보'를 선택하고, '결정 버튼'을 누른다
- ③ 대피 정보와 대피소 개방 정보, 하천 수위/강우량 정보를 선택하고, '결정 버튼'을 누른다



하천 수위 정보(국토교통성)

야마나시현 관리 하천 외에 정부가 관리하는 하천 수위 정보와 감시 카메라의 영상 등을 확인할 수 있습니다.

<http://k.river.go.jp>



토사 재해 경계 정보 시스템(야마나시현)

기상대에서 제공된 예측 정보를 바탕으로 사방 약 1km의 영역(그물 무늬)의 토사 재해 위험도를 확인할 수 있습니다.

<http://www3.pref.yamanashi.jp/dosya/warninfo.html>



정전 정보(도쿄전력 파워그리드(주))

정전 정보를 확인할 수 있습니다.

<http://teideninfo.tepeco.co.jp/flash/index-j.html>



종합 하천 정보 시스템

현내의 강우량 및 수위 정보를 실시간으로 확인할 수 있습니다.

<http://www3.pref.yamanashi.jp/yamanashiweb/>



기상청

기상청에서는 호우로 인한 재해의 위험도 수준을 5단계의 색으로 구분하여 지도상에 표시하는 'KIKIKURU(위험도 분포)'를 공표하고 있습니다. 자세한 사항은 일본 기상청 홈페이지를 확인해 주십시오.

<https://www.jma.go.jp>



대피 행동

대피 행동에는 지정된 대피소, 친척/지인의 집이나 인근의 안전한 장소 등으로 대피하는 '퇴거 대피(수평 대피)'와 자택의 2층 이상 등 더 높은 곳으로 대피하는 '옥내 안전 확보(수직 대피)'가 있습니다.

상황에 따라 대피처를 검토

퇴거 대피(수평 대피)



침수 예상 구역 밖의 친척/지인의 집 등

지정된 대피소 혹은 침수 예상 구역 내라도 인근에 높은 건물이 있는 친척/지인의 집 등

하천 근처나 침수심이 높아지는 지역, 주택 유실의 우려가 있는 구역 등 그곳에 머무르는 것이 위험한 경우에는 지정된 대피소, 친척/지인의 집이나 인근의 안전한 장소 등으로 퇴거 대피합니다. 퇴거 대피는 재해가 발생하기 전에 실시하는 것이 원칙입니다.

옥내 안전 확보(수직 대피)



야간이나 급격한 강우로 인해 대피소까지 가는 경로에 있는 위험 장소를 알기 어려운 경우나 침수 등으로 인해 걷기 어려운 경우 등 옥외로 나가는 것이 오히려 위험할 때에는 자택의 2층 이상이나 인근의 좀 더 높은 건물로 대피하는 등 최대한 목숨을 지키기 위한 행동을 합니다.

1- 재해에 대해 알아두기

2- 대피에 대해 생각하기

3- 재해에 대비하기

② 대피에 대해 생각하기

2-2. 호우 시의 정보와 행동 기준 ※지자체가 발령하는 대피 지시 등은 지자체가 종합적으로 판단하여 발령하는 것으로, 어디선가 경계 레벨에 상응하는 정보가 나왔더라도 발령되지 않는 경우가 있습니다.

위험도	낮음				높음			
경계 레벨	경계 레벨 1	경계 레벨 2	경계 레벨 3	경계 레벨 4		경계 레벨 5		
대피 정보			고령자 등의 대피	대피 지시		긴급 안전 확보		
시민 여러분이 해야 할 행동	재해에 대한 마음의 준비를 단단히 한다 ● 최신 기상 정보 등을 입수한다. ● 지정 대피소의 위치를 확인한다.	자신의 대피 행동을 확인한다 ● 대피에 대비하여 재해 지도 등을 통해 자신의 대피 행동을 확인한다.	위험한 장소에서 고령자 등은 대피 ● 이웃에 연락해 여럿이 함께 대피한다!	위험한 장소에서 전원 대피 ● 신속히 대피처로 대피한다! ● 전원 퇴거 대피		생명의 위험, 즉시 안전 확보! ● 생명이 위험한 상황입니다. 건물 2층 이상의 높은 곳으로, 산과 먼 쪽의 방으로 즉시 대피하여 안전을 확보하십시오.		
기상 정보	조기 주의 정보 (경보급의 가능성)	호우 주의보 홍수 주의보	호우경보, 홍수경보		토사 재해 경계 정보			
KIKIKURU※ (위험도 분포)		주의	경계	매우 위험	극히 위험		호우 특별 경보 (수십 년에 한 번인 호우)	
하천 수위 정보		범람 주의 정보	범람 경계 정보	범람 위험 정보			범람 발생 정보	
주변 상황 재해 발생 기준	지면 일부에 물웅덩이가 생긴다.	도로가 강처럼 변한다.	물보라로 일대가 뿌영게 변한다.	대규모 재해가 발생할 우려가 높아, 엄중한 경계가 필요.			호우와 폭풍이 특히 심하기 때문에 중대한 재해가 일어날 위험성이 현저히 높다.	
강우량		1시간 강우량 20~30mm 미만	1시간 강우량 30~50mm 미만	1시간 강우량 50~80mm 미만	1시간 강우량 80mm 이상		기록적 단시간 호우 정보 1시간 강우량 100mm 이상	

경계 레벨 4보다 높아지기 전에 반드시 대피하십시오!

이 표는 어디까지나 참고 기준입니다. 강우량 등 상황에 따라서는 정보가 표의 순서대로 나오지 않을 수도 있습니다. 각종 정보를 적극적으로 수집하고, 스스로 판단하여 대피합니다.

현저한 호우에 관한 정보

현저한 호우에 관한 정보란, 호우로 인한 재해 발생의 위험도가 급격히 높아지는 가운데, 선 모양의 강수 띠로 인해 매우 거센 비가 같은 장소에 계속 내리는 상황을 일컫는 '선상 강수대'라는 키워드를 사용하여 설명하는 정보입니다. 이 정보는 경계 레벨에 상응하는 정보를 보충하는 것이며, 경계 레벨 4 이상에 상응하는 상황에서 발표합니다.

기상청에서는 재해로 이어질 수 있는 급격한 기상 변화가 예상되는 경우, TV/라디오/인터넷 등을 통하여 기상 경보/주의보 등의 방재 기상 정보를 발표하고 있습니다. 경보/주의보 등의 정보가 발표되면 위험도 분포로 상황을 확인하고, 자택에 임박한 위험도를 파악해 둡시다.

↑ 높음	특별 경보	중대한 재해의 위험성이 현저히 높아진 상황
	토사 재해 경계 정보	호우로 인한 토사 재해 발생의 위험성이 높아졌을 때, 기상청과 야마나시현이 공동으로 발표
	기록적 단시간 호우 정보	몇 년에 한 번(야마나시현에서는 1시간 강우량 100mm)의 강한 비가 관측/분석된 경우에 발표
	호우경보/홍수경보	호우, 홍수로 인해 중대한 재해가 일어날 우려가 있는 상황
↓ 낮음	호우주의보/홍수주의보	호우, 홍수로 인해 재해가 일어날 우려가 있는 상황

KIKIKURU(위험도 분포)

호우로 인한 토사 재해, 침수 재해, 홍수 위험도를 KIKIKURU 홈페이지에 색으로 구분해 게재하고 있으며, 보라색은 위험도가 가장 높은 장소를 나타냅니다. [2019년 동일본 태풍(태풍 제19호)의 고후시 주변]

토사 재해(특별) 경계 구역 절벽/계류 부근	주변보다 낮은 곳	홍수 침수 예상 구역 하천 변
-----------------------------	-----------	---------------------

1- 재해에 대해 알아두기
2- 대피에 대해 생각하기
3- 재해에 대비하기

1- 재해에 대해 알아두기
2- 대피에 대해 생각하기
3- 재해에 대비하기

2-3. 대피 행동 판단 기준도

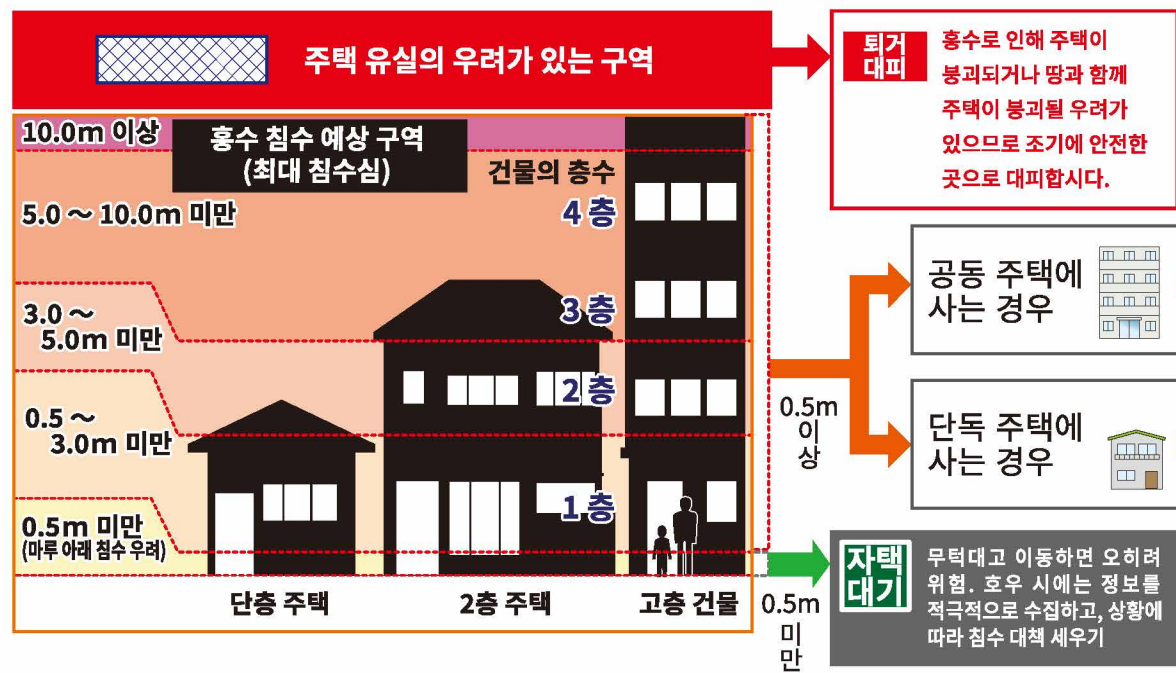
재해 지도에서 자택의 위치 등을 확인하고, 아래 그림을 참고하여 호우 시 취해야 하는 행동의 기준을 확인해봅시다. 거주 중인 주택이 단독 주택인지 공동 주택인지, 건물의 층수가 몇 층인지, 근처에 토사 재해 구역이 있는지 등 각각의 상황에 따라 취해야 할 행동이 다릅니다. 아래 그림의 단계에 따라 재해 지도를 확인하고, 호우 시에 자신이 취해야 할 행동의 기준을 알고, 생명의 위험을 느끼면 스스로 판단하여 생명을 지키는 행동을 취합시다.

취해야 할 행동 (범례)

- 퇴거 대피** 하천 등이 범람하기 전, 조기에 자택 이외의 안전한 장소로 사전 대피하기
- 수직 대피** 상황에 따라 건물의 고층으로 수직 대피하기
- 자택 대기** 무턱대고 이동하면 오히려 위험. 호우 시에는 정보를 적극적으로 수집하고, 상황에 따라 침수 대책 세우기

Step ① 13 ~ 30 페이지의 지도에서 자택의 위치를 확인하고, 주변의 '주택 유실의 우려가 있는 구역', '홍수 침수 예상 구역(최대 침수심)' 등을 확인합시다.

자택의 위치는 주택이 유실될 우려가 있습니까? '침수심'의 색깔은?



Step ② 단독 주택에서 취해야 할 행동 기준을 알아 둡시다.

단독 주택

거주 중인 단독 주택의 층수와 지도상의 색깔(침수심)을 확인하여 취해야 할 행동 기준을 알아 둡시다.

층 수	예상 침수심		
	0.5~3.0m 미만 (1층 부분이 수몰될 우려)	3.0~5.0m 미만 (2층 부분까지 수몰될 우려)	5.0m 이상 (3층 부분까지 수몰될 우려)
3층 건물	퇴거 대피, 수직 대피	퇴거 대피, 수직 대피	퇴거 대피
2층 건물	퇴거 대피, 수직 대피	퇴거 대피	퇴거 대피
단층 건물	퇴거 대피	퇴거 대피	퇴거 대피

Step ③ 공동 주택에서 취해야 할 행동 기준을 알아 둡시다.

공동 주택

거주 중인 공동 주택의 층수와 거주층, 지도상의 색깔(침수심)을 확인하여 취해야 할 행동 기준을 알아 둡시다.

※공동 주택의 경우, 비상시에는 공용 부분인 복도 등으로 수직 대피할 수 있습니다. 미리 이야기해 둡시다.

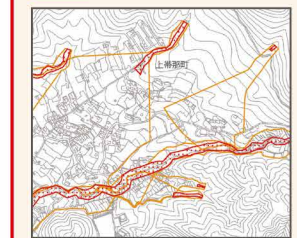
층 수	거주층	예상 침수심		
		0.5~3.0m 미만 (1층 부분이 수몰될 우려)	3.0~5.0m 미만 (2층 부분까지 수몰될 우려)	5.0m 이상 (3층 부분까지 수몰될 우려)
5층 이상 건물	5층 이상	자택 대기	자택 대기	자택 대기
	3·4층	자택 대기	자택 대기	퇴거 대피, 수직 대피
	2층	자택 대기	퇴거 대피, 수직 대피	퇴거 대피, 수직 대피
	1층	퇴거 대피, 수직 대피	퇴거 대피, 수직 대피	퇴거 대피, 수직 대피
3~4층 건물	3·4층	자택 대기	자택 대기	퇴거 대피
	2층	자택 대기	퇴거 대피, 수직 대피	퇴거 대피
	1층	퇴거 대피, 수직 대피	퇴거 대피, 수직 대피	퇴거 대피
2층 건물	2층	자택 대기	퇴거 대피	퇴거 대피
	1층	퇴거 대피, 수직 대피	퇴거 대피	퇴거 대피
단층 건물	1층	퇴거 대피	퇴거 대피	퇴거 대피

Step ④ 토사 재해로부터의 대피를 생각합시다.

재해 지도상에서 자택이 토사 재해(특별) 경계 구역 안에 있는지 확인한다.

토사 재해 특별 경계 구역 (빨간 점선)

토사 재해 경계 구역 (노란 점선)



네 목 조

철근 콘크리트 구조 등의 튼튼한 건물

아니오 자택 대기

무턱대고 이동하면 오히려 위험. 호우 시에는 정보를 적극적으로 수집하고, 토사 재해에 관한 정보에 주의를.

퇴거 대피 토사 재해로 인해 주택이 붕괴될 우려가 있기 때문에 조기에 안전한 곳으로 대피할 필요가 있습니다.

퇴거 대피 튼튼한 건물이라도 토사의 유입이 예상되므로 조기에 안전한 장소로 대피할 필요가 있습니다.

※단, 대피가 늦어진 경우에는 산과 반대쪽에 있는 2층 이상의 방으로 이동하는 등, 육내 안전한 장소로 이동해 주십시오.

② 대피에 대해 생각하기

2-4. 재해 지도 보는 방법

13~30페이지에서는 큰 축척의 지도를 사용하여 고후시의 홍수 재해 지도를 소개합니다.

① 자신이 사는 지역의 페이지를 찾자

자택이나 근무처, 학교 등 생활하는 지역을 1~9의 블록에서 찾아 해당 페이지를 펼칩니다.

② 색이 칠해져 있는지, 색선으로 둘러싸여 있는지 확인하자

지도에서 자택의 위치 등을 확인했다면, 그 장소가 색으로 칠해져 있는지, 색선으로 둘러싸여 있는지 확인합니다.

③ 어떤 구역으로 지정되어 있는지 확인하자

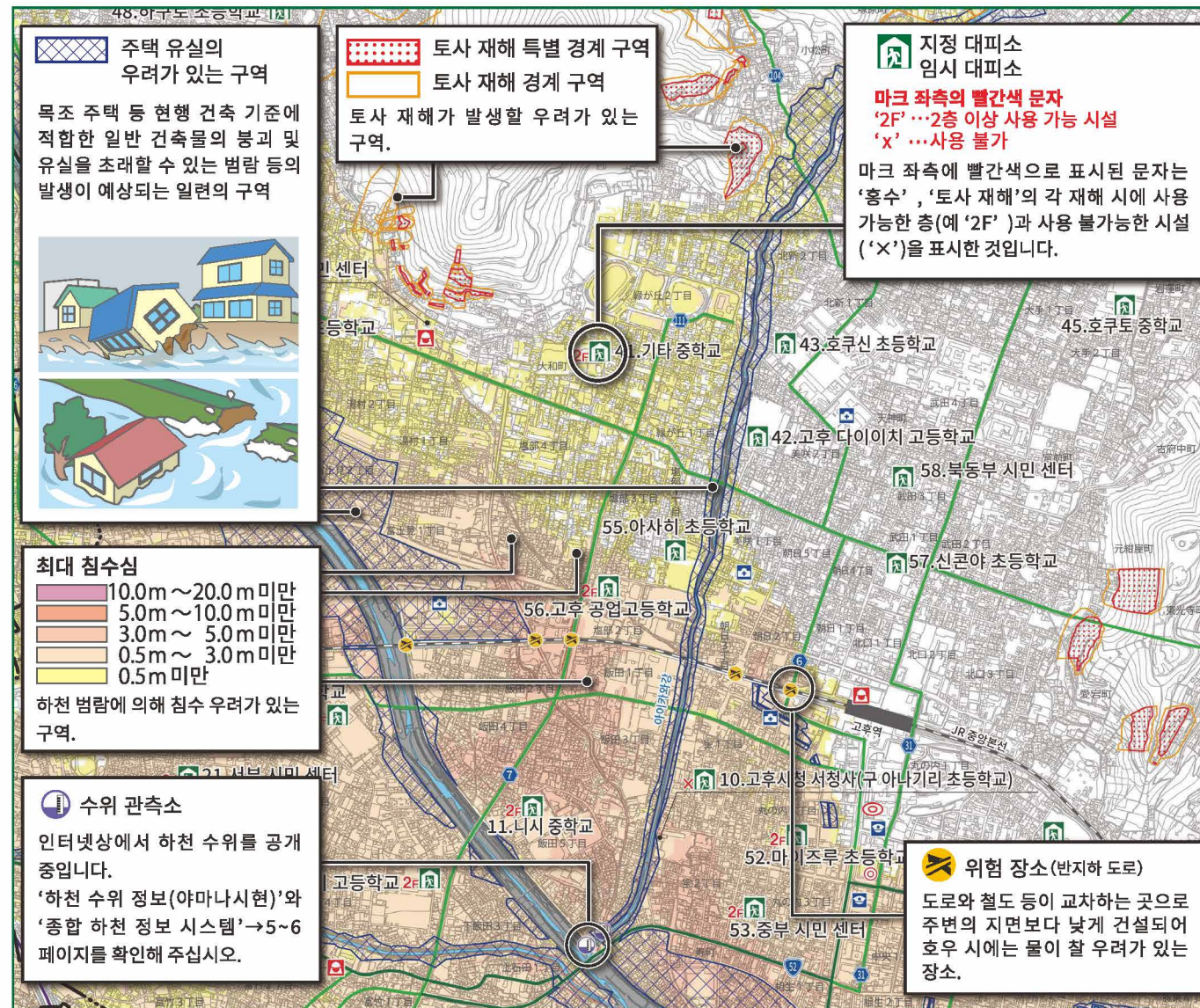
자택 위치 등이 색으로 칠해져 있거나 색선으로 둘러싸여 있는 경우에는 범례의 색과 대조하여 어떤 구역으로 지정되어 있는지 확인합니다.

④ 대피 장소의 위치를 확인하자

가장 가까운 '지정 대피소' 및 '임시 대피소'의 장소를 확인합니다.

⑤ 대피 경로를 확인하자

자택 등에서 대피소까지 가는 경로를 지도에서 확인해 봅시다. 이때, 침수심이 깊은 장소나 토사 재해 (특별) 경계 구역을 피하여 대피 경로를 생각해 봅시다.



고후시 내 대피소 등

■ 지정 대피소

사용 가능 구분 내용 2F : 2층 이상 사용 가능 시설 x : 사용 불가

지역	No.	명칭	주소	사용 가능 구분		지역	No.	명칭	주소	사용 가능 구분	
				홍수	토사 재해					홍수	토사 재해
남부	1	히가시 초등학교	아사케1초메14-1	2F	○	남부	31	야마시로 초등학교	가미이마이초474-2	2F	○
	2	사토카키 초등학교	젠코지2초메7-1	○	○		32	환경 센터 관리동	가미초601-4	2F	○
	3	가에데 지원 학교	도코지2초메25-1	○	○		33	남부 시민 센터	시모이마이초15	x	○
	4	고후 히가시 고등학교	사카오리1초메17-1	2F	○		34	오사토 초등학교	오사토초3785-2	2F	○
	5	고운 초등학교	가와다마치65-2	2F	○		35	쇼난 중학교	오사토초2590-1	x	○
	6	동부 시민 센터	와도마치955-1	○	○		36	나카미치미나미 초등학교	시모무코야마초4366	○	○
	7	다마모로 초등학교	가미아하라마치491	2F	○		37	나카미치기타 초등학교	가미소네초3368-36	x	○
	8	야마나시현 자치회관	요모기사와1초메15-35	2F	○		38	데키난 중학교	시모소네초270	x	○
	9	젠유칸 초등학교	아사케1초메2-52	2F	○		39	나카미치 스포츠 광장 체육관	시모무코야마초946	○	○
	10	고후시청 서청사(구 아나기리 초등학교)	다카라2초메8-19	x	○		40	가미쿠이시키 출장소	후루세키마치1158	○	○
서부	11	니시 중학교	이다5초메13-1	2F	○	41	기타 중학교	다이와초4-35	2F	○	
	12	이시다 초등학교	가미이시다3초메6-31	2F	○	42	고후 다이이치 고등학교	미사키2초메13-44	○	○	
	13	난세이 중학교	가미이시다4초메10-8	2F	○	43	호쿠신 초등학교	기타신1초메5-1	○	○	
	14	이케다 초등학교	조쇼지초7-1	2F	○	44	아이카와 초등학교	고후추마치1501	○	○	
	15	고후 죠사이 고등학교	시모이다1초메9-1	2F	○	45	호쿠토 중학교	오테2초메4-18	○	○	
	16	고후 니시 고등학교	시모이다4초메1-1	2F	○	46	지즈카 초등학교	지즈카1초메2-16	2F	○	
	17	신덴 초등학교※1	신덴초12-28	2F	○	47	북부 시민 센터	유무라3초메5-20	2F	○	
	18	도미타케 중학교	도미타케4초메5-8	2F	○	48	하구로 초등학교	하구로초527	○	○	
	19	구가와 복지 센터	도쿠교3초메12-1	2F	○	49	야마미야 복지 센터	야마미야초383-1	○	○	
	20	구가와 초등학교	구가와혼초8-1	2F	○	50	호쿠세이 중학교	야마미야초538	x	○	
남부	21	서부 시민 센터	조쇼지초12-30	2F	○	51	지요다 초등학교	시모오비나초3034-2	○	○	
	22	유다 초등학교	유다1초메8-1	2F	○	52	마이즈루 초등학교	마루노우치2초메35-5	2F	○	
	23	이세 초등학교	이세2초메16-1	2F	○	53	중부 시민 센터	마루노우치3초메26-16	2F	○	
	24	미나미 중학교	유다2초메21-24	2F	○	54	후지카와 유유칸	주오3초메3-1	○	○	
	25	고쿠보 초등학교	고쿠보4초메1-10	2F	○	55	아사히 초등학교※1	시오베1초메4-1	○	○	
	26	남서부 시민 센터	고쿠보6초메4-2	2F	○	56	고후 공업 고등학교	시오베2초메7-1	2F	○	
	27	오쿠니 초등학교	우시로야초150	2F	○	57	신콘야 초등학교	다케다1초메3-34	○	○	
	28	가미쵸 중학교	후루카미쵸마치95	2F	○	58	북동부 시민 센터	다케다3초메1-6	○	○	
	29	고후 상업 고등학교	가미이마이초300	2F	○	59	고후시청 남청사(구 아이오이 초등학교)	아이오이2초메17-1	2F	○	
	30	고후 미나미 고등학교	나카코가와라초222	2F	○	60	고후시청 남청사 별관(구 자치연수센터)	아이오이1초메9-7	x	○	

※1 홍수 시 신덴 초등학교의 남쪽 교사, 아사히 초등학교의 체육관 및 동쪽 교사는 사용할 수 없습니다.

■ 임시 대피소

명칭	주소
가이시 깃사와 지역 후레아이칸	가이시 깃사와233-2
아라카와강댐 기념관	가와쿠보초583

※2 사용 가능 구분(홍수)은 고후시에 영향을 끼치는 10개 하천(후에후키가와강, 가마나시가와강, 아라카와강, 아이카와강, 니고리가와강, 보도가와강, 다키도가와강, 사카이가와강, 가마타가와강, 구가와강)의 예상 최대 규모 강우와 관련 있는 홍수 침수 예상 구역의 침수심 등과 각 시설의 입지를 비교하여 구분한 것입니다. 그러므로 개별 하천 침수의 경우, 사용 가능 구분이 상기와 다릅니다.

※3 각 사용 가능 구분에 의해 완벽하게 안전을 확보할 수 있는 것은 아니므로 실제 재해 상황에 따라 홍수 침수 예상 구역 외, 토사 재해 경계 구역 외로 대피하는 것을 최우선으로 생각하여 대피 행동을 취합니다.