

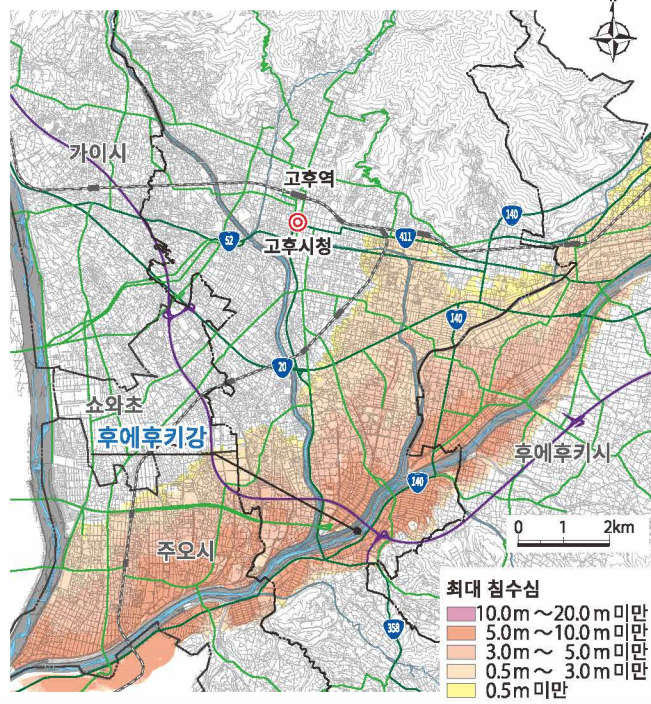
2-6. 각 하천별 홍수 침수 예상 구역도

각 지도는 각 하천의 홍수 예보 구간 또는 수위 주지 구간에 예상 최대 규모의 홍수 침수 예상 구역, 침수된 경우에 이 홍수 침수 예상 구역 이외에서도 침수가 발생하거나 실제 침수심이 예상 수심과 다른 경우가 있습니다.

예상되는 침수심을 표시한 지도입니다.

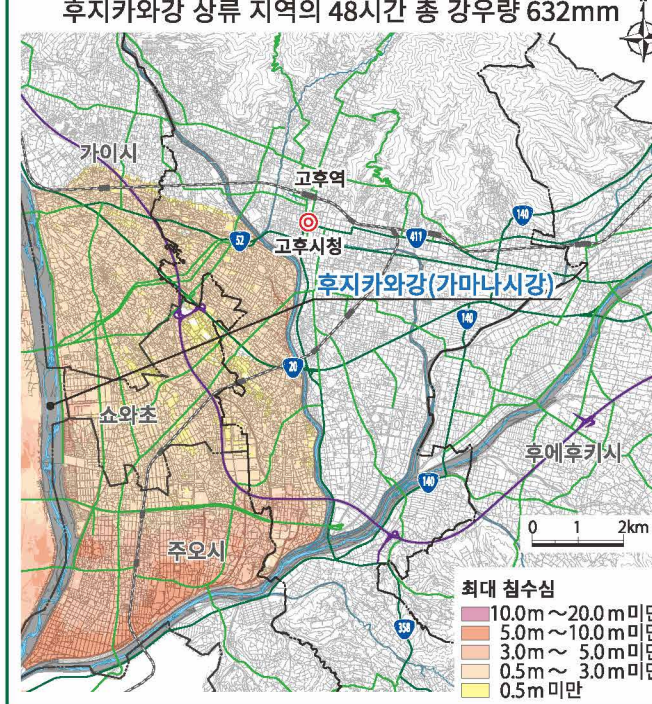
후에후키강 홍수 침수 예상 구역도(예상 최대 규모)

국토교통성 간토지방 정비국 고후 하천 국도 사무소
(2017년 3월 21일 공표)
후지카와강 상류 지역의 48시간 총 강우량 632mm



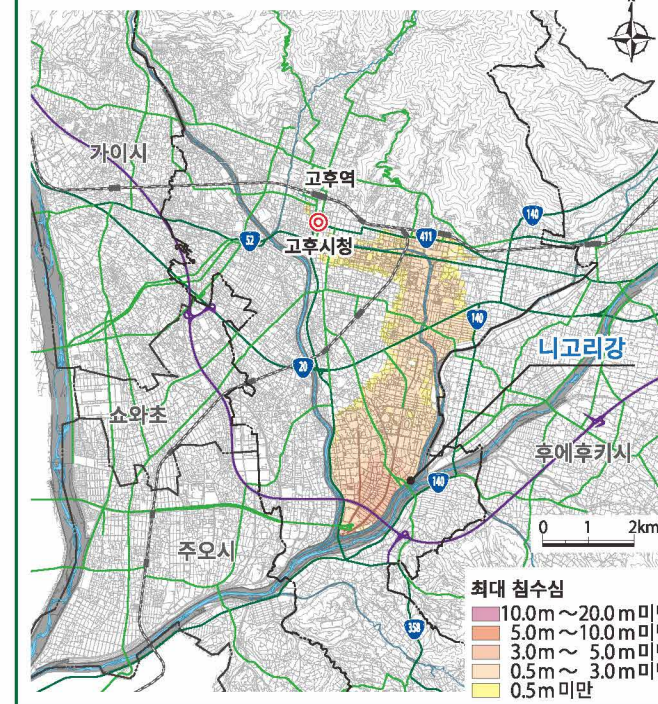
후지카와강(가마나시강 포함) 홍수 침수 예상 구역도(예상 최대 규모)

국토교통성 간토지방 정비국 고후 하천 국도 사무소
(2017년 3월 21일 공표)
후지카와강 하류 지역의 48시간 총 강우량 565mm
후지카와강 상류 지역의 48시간 총 강우량 632mm



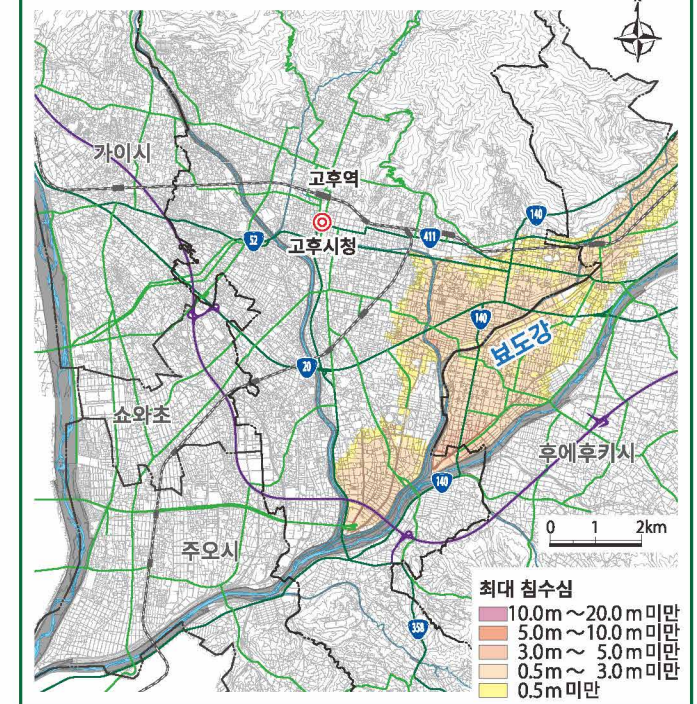
니고리강 홍수 침수 예상 구역도(예상 최대 규모)

야마나시현(2017년 7월 31일 공표)
131.14mm/1시간



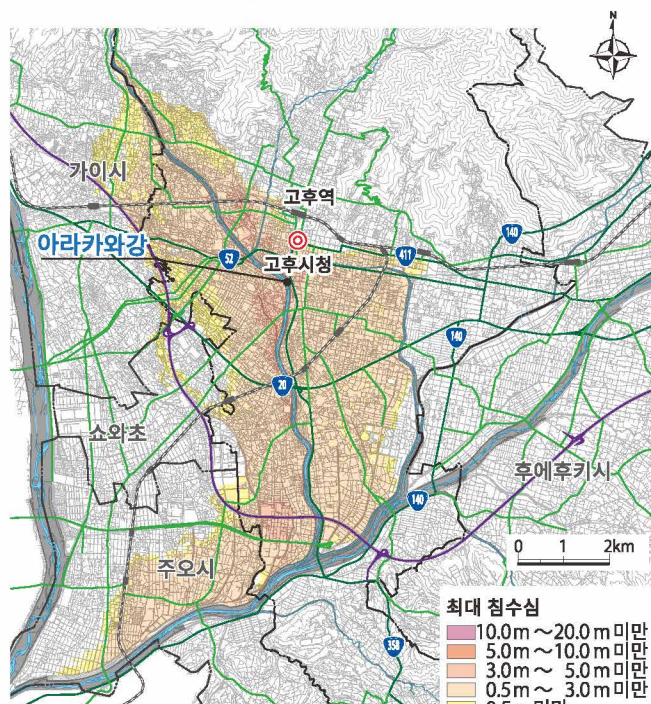
보도강 홍수 침수 예상 구역도(예상 최대 규모)

야마나시현(2017년 7월 31일 공표)
118.79mm/1시간



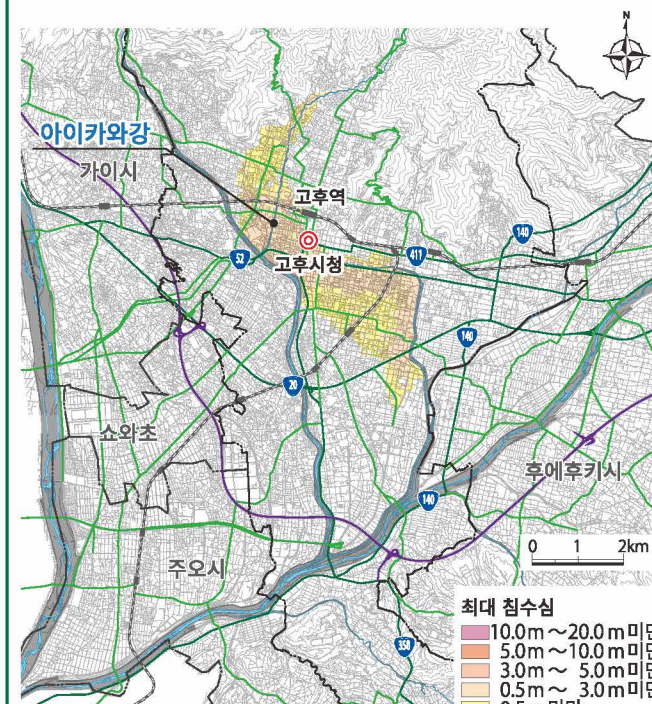
아라카와강 홍수 침수 예상 구역도(예상 최대 규모)

야마나시현(2017년 7월 31일 공표)
810.0mm/2일



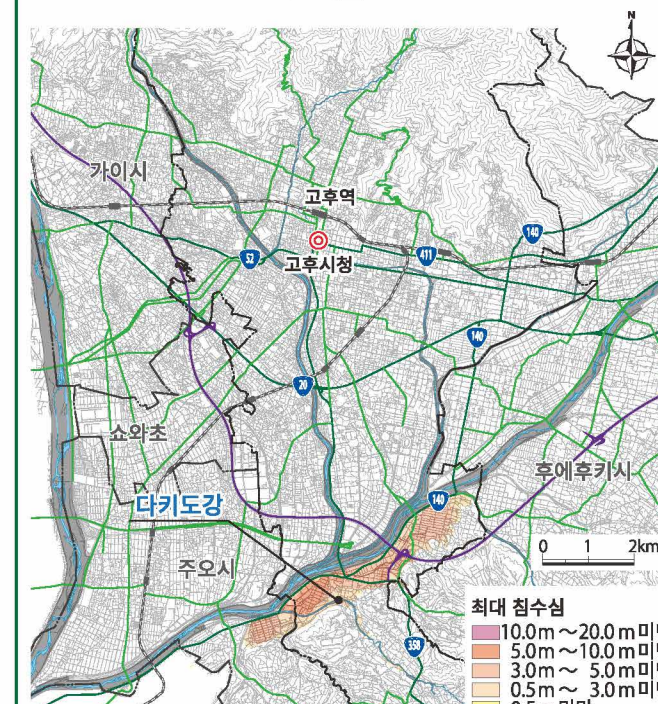
아이카와강 홍수 침수 예상 구역도(예상 최대 규모)

야마나시현(2017년 7월 31일 공표)
130.62mm/1시간



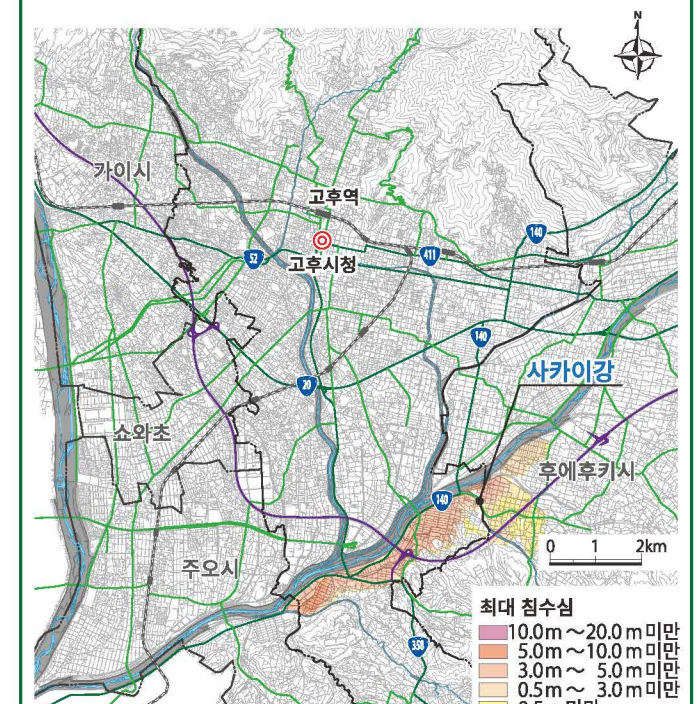
다키도강 홍수 침수 예상 구역도(예상 최대 규모)

야마나시현(2017년 7월 31일 공표)
138.12mm/1시간



사카이강 홍수 침수 예상 구역도(예상 최대 규모)

야마나시현(2017년 7월 31일 공표)
142.89mm/1시간



この地図の作成に当たっては、中央市長の承認を得て、中央市発行の縮尺1万分の1中央市全図を使用した。(承認番号 中央都第11-2号)
この地図は、笛吹市長の承認を得て同市発行の縮尺10,000分の1の都市計画基本図を使用し、作成したものである。(令和3年11月4日 笛まち第11-2号)
この地図の作成に当たっては、昭和町長の承認を得て、同町発行の10,000分の1図を使用したものである。(承認番号 令和3年11月2日 昭都第159号)

この地図は、甲斐市長の承認を得て同市発行の甲斐市都市計画基本図(縮尺1/2,500)を使用し、作成したものである。(甲斐都第10-70号)

1- 재해에 대해 알아두기

2- 대피에 대해 생각하기

3- 재해에 대비하기

1- 재해에 대해 알아두기

2- 대피에 대해 생각하기

3- 재해에 대비하기

재해에 대해 알아두기

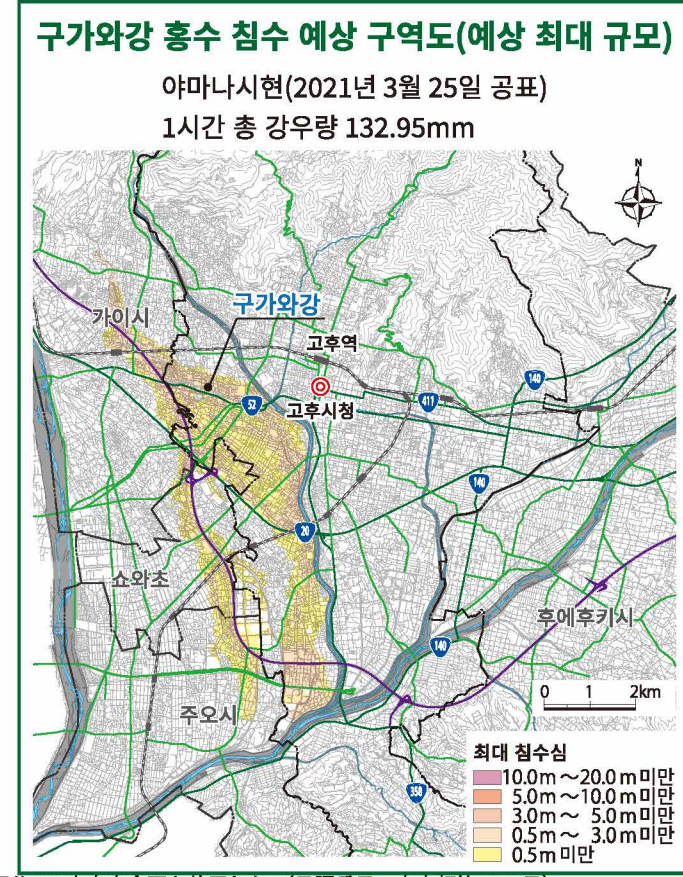
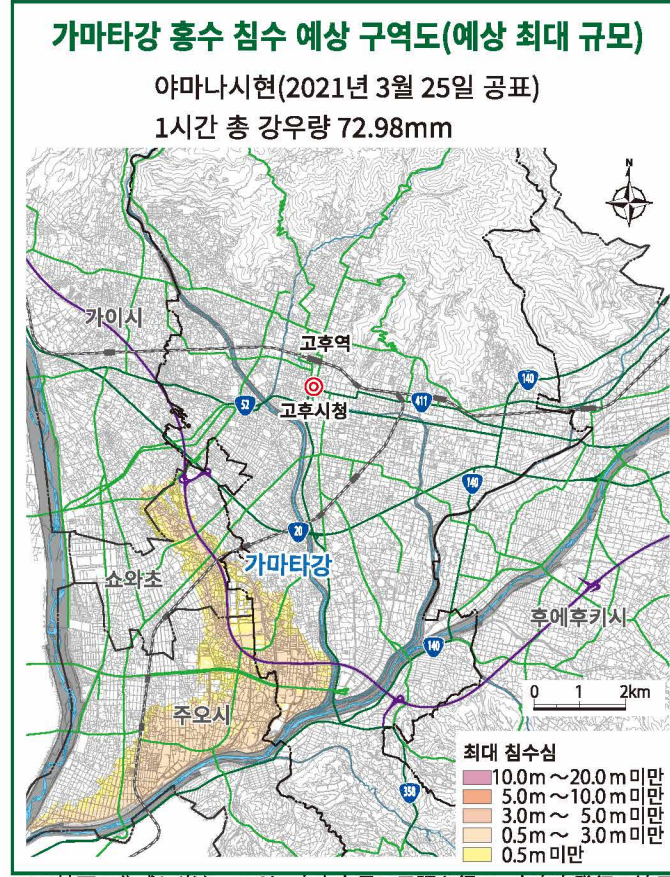
2 대피에 대해 생각하기

3 재해에 대비하기

재해에 대해 알아두기

2 대피에 대해 생각하기

3 재해에 대비하기



この地図の作成に当たっては、中央市長の承認を得て、中央市発行の縮尺1万分の1中央市全図を使用した。(承認番号 中央都第11-2号)
この地図は、笛吹市長の承認を得て同市発行の縮尺10,000分の1の都市計画基本図を使用し、作成したものである。(令和3年11月4日 笛まち第11-2号)
この地図の作成に当たっては、昭和町長の承認を得て、同町発行の10,000分の1図を使用したものである。(承認番号 令和3年11月2日 昭都第159号)
この地図は、甲斐市長の承認を得て同市発行の甲斐市都市計画基本図(縮尺1/2,500)を使用し、作成したものである。(甲斐都第10-70号)

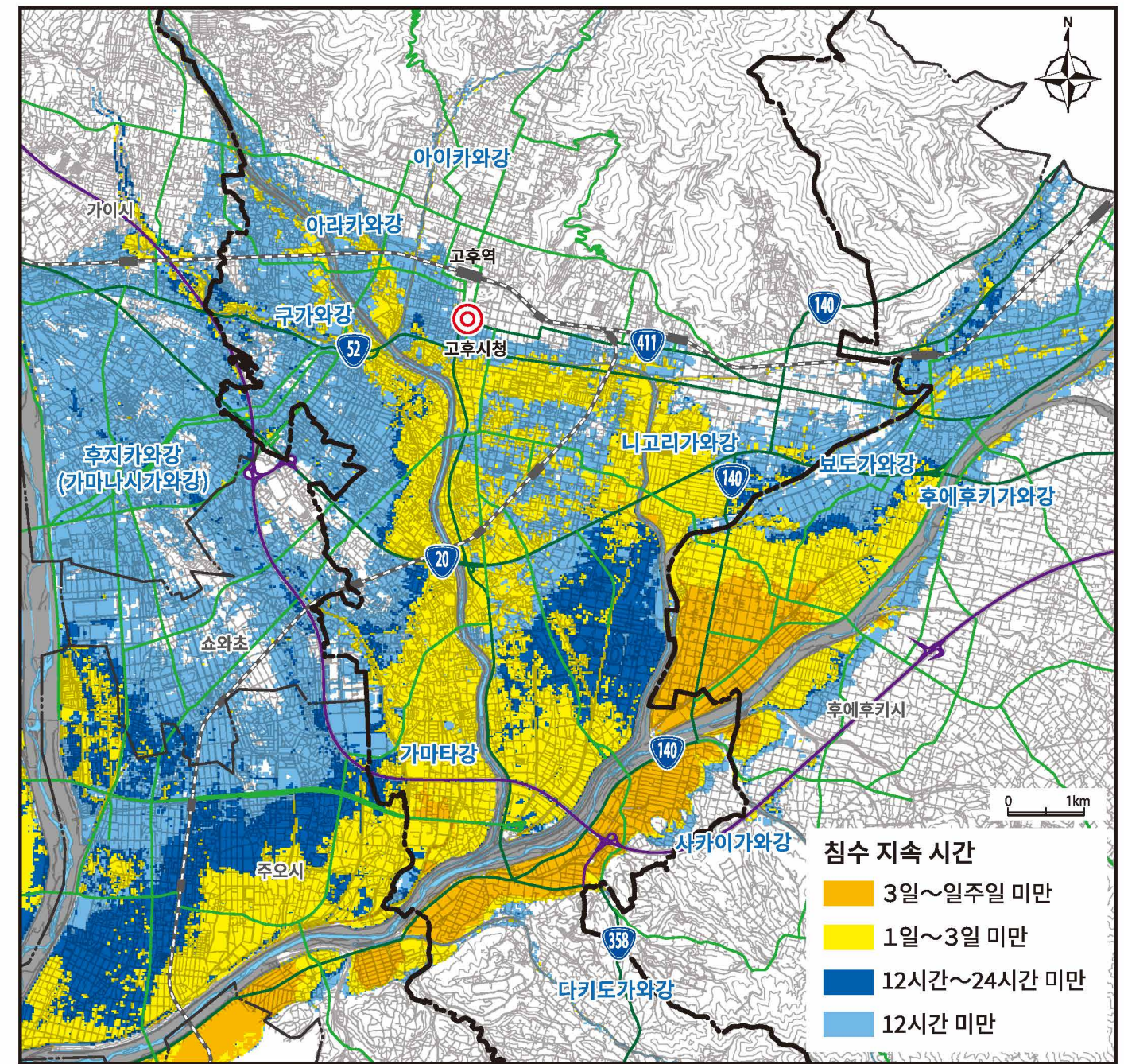
2-7. 대피 시 주의 사항

호우 등의 재해로 인한 위험이 닥치면 시에서 대피 정보를 발령하고 시민 여러분에게 대피를 권유합니다. 하지만 신변의 위험이 느껴진다면 시의 대피 지시를 기다리지 말고 대피합니다

- 고령자나 어린이, 병이 있거나 몸이 불편한 분 등은 일찍 대피해야 합니다. 대피에 지원이 필요한 분을 돕습니다.
- 대피는 스스로 판단!
● 시나 소방단이 대피를 권유하면 신속하게 대피하십시오.
- 대피 전에 전기 차단기를 내리고 가스 밸브를 잠근 후 대피합니다.
- 대피할 때는 움직이기 편한 차림으로. 2인 이상이 함께 대피하도록 명심합니다.
- 어쩔 수 없이 물 속을 이동할 때에는 긴 막대 등으로 발 밑의 안전을 확인하면서 이동합니다.
- 지정 대피소가 먼 곳에 있을 때에는 근처에 있는 안전한 건물의 고층에 일시적으로 대피합니다.

2-8. 침수 지속 시간도

고후 분지에는 지형적 조건 때문에 하천이 범람했을 때에 침수가 장기간 지속될 가능성이 있는 지역도 있습니다. 아래 지도는 침수심이 0.5m를 넘은 이후부터 다시 0.5m 미만이 될 때까지의 시간을 나타낸 것입니다. 침수가 장기간 지속될 때 퇴거 대피하지 않고 자택의 2층 등으로 대피한 경우, 전기, 가스, 수도 등의 생활 필수 인프라를 사용할 수 없게 되거나 비축해 둔 물이나 식량 등이 고갈될 우려가 있습니다.



この地図の作成に当たっては、中央市長の承認を得て、中央市発行の縮尺1万分の1中央市全図を使用した。(承認番号 中央都第11-2号)
この地図は、笛吹市長の承認を得て同市発行の縮尺10,000分の1の都市計画基本図を使用し、作成したものである。(令和3年11月4日 笛まち第11-2号)
この地図の作成に当たっては、昭和町長の承認を得て、同町発行の10,000分の1図を使用したものである。(承認番号 令和3年11月2日 昭都第159号)
この地図は、甲斐市長の承認を得て同市発行の甲斐市都市計画基本図(縮尺1/2,500)を使用し、作成したものである。(甲斐都第10-70号)