

今回工事対象場所
第2曝気沈砂池

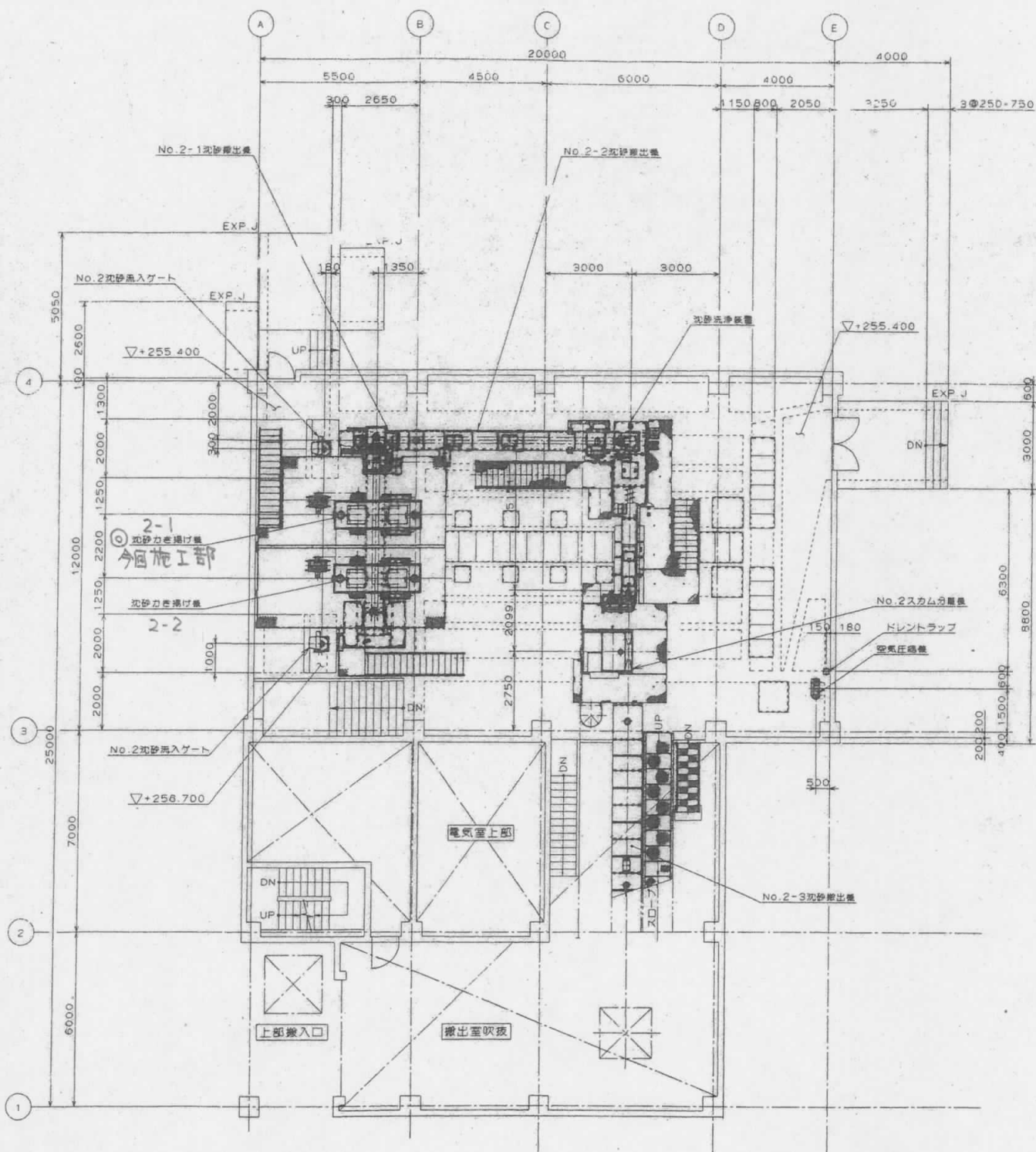
今回工事対象機器
2-1 沈砂掻揚機

甲府市浄化センター配置平面図

工事名	甲府市浄化センター第2曝気沈砂池設備掻揚機長寿命化工事	図面名	甲府市浄化センター配置平面図
縮尺	甲府市上下水道局 工務部 下水道管理室 浄化センター	縮尺	S=NON 図番 1

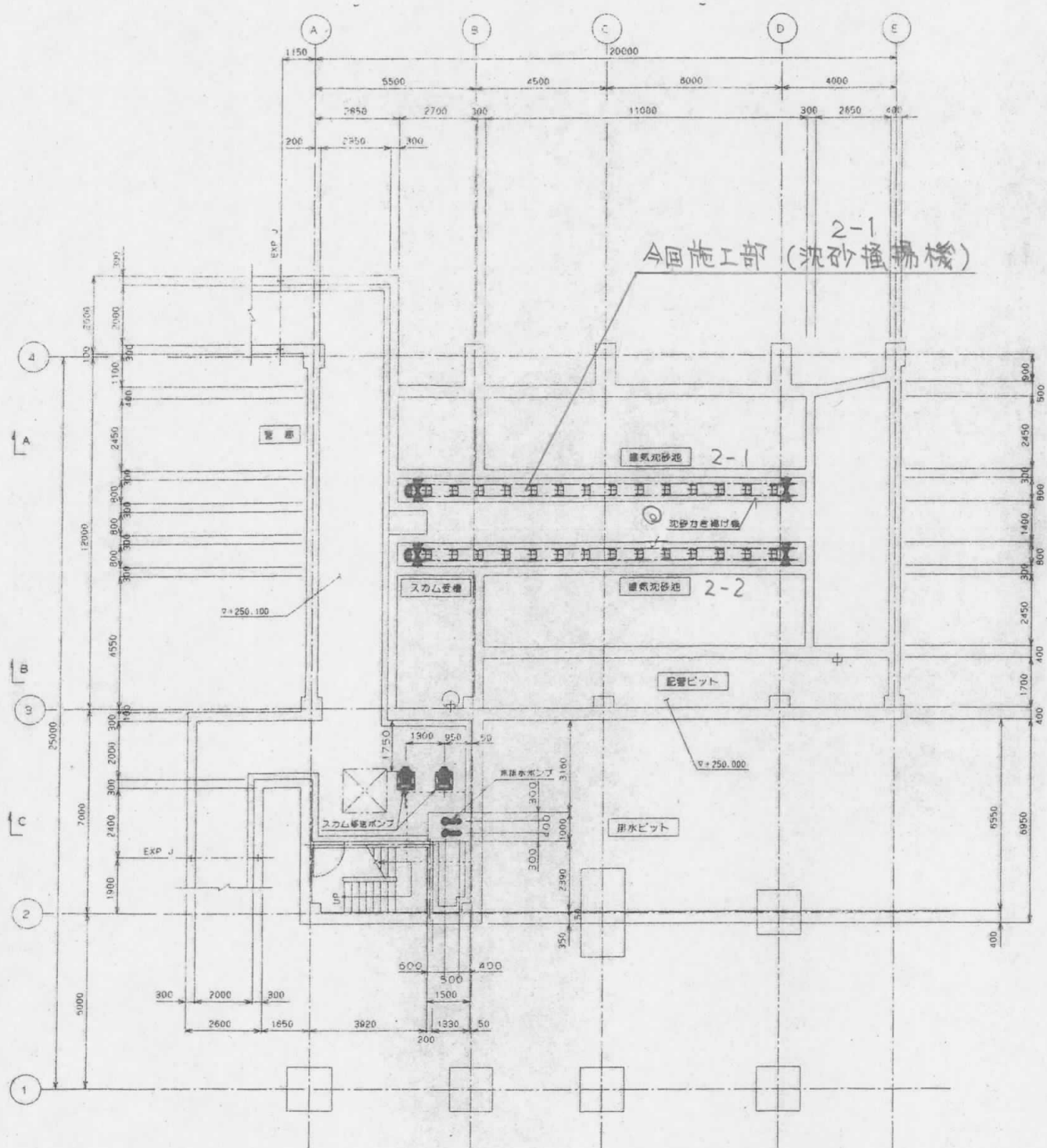
機 械 設 備 特 記 仕 様 書

工 事 名 称	甲府市浄化センター第2曝気沈砂池設備操機長寿命化工事	1 2 解体・ハツリ等の音が発生する作業については、近隣住民の迷惑にならないように行うこと。	工事写真の取扱い
工 事 場 所	山梨県甲府市大津町1645番地（甲府市浄化センター）	1 3 製作又は施工に必要な図面（施工図・製作図等）は、工事請負者において作成し、市監督員の承諾を受けること。	・電子媒体により納品すること。・納品時には、正割1部ずつを納品すること。
工 事 範 囲	設計図・工事契約書に依る。	1 4 工事完成後、完成図書・完成書類は工事請負者の負担で作成し、速やかに提出すること。	・使用する媒体は、CD-Rとする。ただし、やむを得ない理由がある場合に限り、DVD-Rの使用も可とする。
建 物 概 要	RC造 地下1階建・地上1階建	1 5 作業は、施設、機器等に十分注意すること。万一破壊や汚損をした場合は、工事請負者の負担で原状復旧すること。	・電子媒体に対して必ずウイルスチェックを行うこと。
一 般 事 項	1 本工事は全て、図面・本社仕様書及び共通仕様書（日本下水道事業団・国土交通大臣官房庁営繕部）に基づき（機械設備工事・下水道施設標準図土木建築建築設備）・同標準図最新版）諸官庁関係法規に準拠し施工する。	1 6 作業については、処理場運転に支障が出ないよう処理場関係者との調整を綿密に図ること。	（ウイルス対策ソフトは特に指定しないが、最新のウイルスも検出できるように最新のデータに更新したものを利用すること。）
2 本工事に於いて、図面・本社仕様書に疑義が生じた場合やそれに明記なき場合でも、技術上・維持管理	上当然必要なものは、係員と協議の上訴実し施工するものとする。ただしその費用は工事請負者の負担とする。	1 7 機器取外後の開口部等には落下防止用の養生等を必ず行うこと。	・工事写真のデーター（施工前・施工中等）は必ず頻繁にバックアップしデーターの喪失をしない。また、喪失したデーターは必ず復元しすべて提出するものとする。それにかかる費用は請負者負担とする。
3 本設計図は工事概要を示すものであるから、工事請負者は十分なる理解の上、工事着工に先立ち標準仕様書等	に基づき工程表、施工計画書、材料承諾願図、施工図等を提出し係員の承諾を得ること。	1 8 工事終了後の清掃は必ず実施し、市監督員及び市施設担当職員、施設運転管理業者等に清掃後の確認を得ること。	・電子媒体には以下の情報を明記すること。
4 本工事に於いて、契約後10日以内にコリンズ登録を行うこと。		1 9 本工事に於いて、受注者は法定外の労災保険に付さなければならない。	A. 工事名称 F. 作成年月
5 本工事に伴う関係諸官庁等への申請及び手続きは遅滞なく行うこと。ただしその費用は工事請負者の負担とする。	6 本工事請負者は工期内に工事を完成させ、同時に完成書類一式を提出し、検査を受けなければならない。	B. 工事場所 G. 何枚目／総枚数	C. 契約番号 H. ウィルスチェックに関する情報
7 本工事請負者は工事完成引き渡し後でも施工方法、機器類の不良等起因する事故に対しては責任を持って修復しなければならない。なお、その費用は工事請負者の負担とする。	8 工事写真・施工図・竣工図は電子納品も提出する。（但し完成図書の写真はダイジェスト版を添付のこと）また、工事完成後、完成図書を工事請負者負担で作成し、速やかに提出すること。	D. 発注者担当部署名称 I. CD-Rフォーマット形式	E. 請負者名称 J. 電子媒体の内容の原本性を証明するために、直接署名又は捺印を行う。
優 先 順 位	準 拠 規 格	暴力団等からの不当要求及び工事妨害の排除	・電子納品される写真データーは、PDF形式、エクセル等で編集したもので、従来の印刷物写真と同様な確認ができるものとする。
1 法令・政令・規則等の定め及び指導	建築基準法	1）受注者は、工事の施工に当たり、暴力団等からの不当要求及び工事妨害を受けた場合はその旨を直ちに発注者に報告すると共に、所轄の警察署に届け出を行い、捜査に必要な協力を行うこと。	・写真データーは、工機種別、撮影項目毎に分類し、工事の進捗に合わせて編集し、容易に確認できるファイル名フォルダ名を付して整理すること。
2 質問回答書	労働安全衛生法	2）この場合において、工程等を変更せざるを得なくなったときは、速やかに発注者と協議すること。	・工事写真の検査は、電子データーで検査することを原則とするが、印刷物または電子データーと併用で検査することも可能とし、その範囲は受発注者との協議による。
3 特記仕様書	日本工業規格	3）受注者が（1）の報告等を怠った場合は、「甲府市建設工事等請負契約に係る指名停止等措置要綱」に基づき、指名停止措置を行うこととする。	・検査に使用する機器の準備と操作は、受注者が行うことを原則とする。
4 設計図書	下水道法	また、提出した「下請施工体系図」の内容に変更が生じた場合は、その都度変更するものとし、遅滞なく監督員へ提出するものとする。なお、提出は打合簿によるものとする。ただし、メールによる提出も可能なものとしこの場合は、後日、打合せ簿を提出するものとする。	・やむを得ない理由により、電子納品できない場合は、受発注者との協議により、従来の印刷物による納品も可とする。
工 事 項 目	下水道維持管理指針（日本下水道協会）	下請け施工体系図の作成及び提出	ここに定めなきことは、受発注者との協議により決定する。
1 機械器具設置工事	その他関係法令・条例及び規則	「甲府市暴力団排除条例の施行に伴う、公共工事からの暴力団排除」を目的として、受注者は、下請負者を用いる場合には、金種・工種の如何にかかわらず、期末の下請負者まで反映させた、「下請施工体系図」を作成し、遅滞・誤謬が無いよう記載内容を十分確認の上、遅滞なく監督員へ提出するものとする。	
2 パケット取替工事		また、提出した「下請施工体系図」の内容に変更が生じた場合は、その都度変更するものとし、遅滞なく監督員へ提出するものとする。なお、提出は打合簿によるものとする。ただし、メールによる提出も可能なものとしこの場合は、後日、打合せ簿を提出するものとする。	
3 沈砂池内レール工事（床・ガイドレール）			
4 ホッパーカットゲート工事			
準拠仕様書		再生資源利用計画（実施）書及び再生資源利用促進計画（実施）書の提出（請負金額100万円以上の工事）	
本特記仕様書に特に定めない事項については、次の仕様書等を準拠し監督員と協議の上その指示による。	1 土木工事/建築工事/建築機械設備工事/機械設備工事一般仕様書：日本下水道事業団	受注者は国土交通省のホームページから「建設リサイクル報告様式（計画書・実施書）（EXCEL 様式）」のバージョンをダウンロードし、作成出力した再生資源利用計画書及び再生資源利用促進計画書を出し、1部（紙）を施工計画書に添付し監督員に提出するものとする。	
2 機械設備標準仕様書：日本下水道事業団	3 公共建築工事標準仕様書（建築工事編・機械設備工事編）：国土交通省大臣官房官庁営繕部	（以前より使用していたクラスを使用した様式での提出はH30センサスに対応していないため不可）	
4 建築・建築設備工事必携・機械設備工事必携（施工編）：日本下水道事業団	5 下水道施設標準図（詳細）土木建築建築設備編：日本下水道事業団	工事完了後は速やかに、当初入力した工事データを実績欄に修正した再生資源利用実施書及び再生資源利用促進実施書を出し、1部（紙）を完成書類に添付し、また、電子データーを電子媒体（CD、DVD等）により監督員に提出するものとする。なお、入力した電子データーは自社で1年間保管するものとする。	
6 その他関係規格及び技術基準		※入力時の最新版を国土交通省のホームページからダウンロードして入手すること。	
特 記 事 項	URL http://www.mlit.go.jp/sogoseisaku/region/recycle/d03project/d0306/page_03060101credas1top.htm	受注者は、法令等に基づき再生資源利用計画書及び再生資源利用促進計画を工事現場の公衆が見やすい場所にかけなければならない。	
1 処理場運営に支障が出ないよう、施設関係者等との調整を綿密に図ること。	2 工事着手及び工程管理については、別途市監督員及び施設関係者と十分に調整を図ること。	3 工期内に随時検査（使用開始前検査）を受検するようにすること。	
4 工事施工に必要な官公庁その他への手続きは、工事請負者の負担において遅滞なく早急に行うこと。	5 本図中に無い工事内容等に於いては、支障無きよう工事請負者の負担で行うこと。	6 敷地内外の工作物等には十分注意すること。万一破壊した場合は、工事請負者の負担で原状復旧すること。	
7 仮設物等を設置するときは、市監督員及び市施設担当職員及び施設運転管理業者と打合せのうえ、処理場運転等に支障なく安全な場所に設置すること。	8 工事請負者は、工事中間近隣住民に迷惑を掛けるはならない。また、重車等使用による道路の破壊、公害防止条例による違反、及び火災の原因になるような事項に対しては、事前に対策を講じること。	9 工事進捗につれて隠れる部分及び監督員の指示する場所については、その都度工事進捗状況をカラー写真で撮影すること。また、監督員の立会も随時求めること。	
1 0 技能士の活用を積極的に図ること。下請負員に技能士の氏名・資格証明を添付すること。	1 1 建設機械等は低騒音型かつ排ガス対策型建設機械を使用すること。		



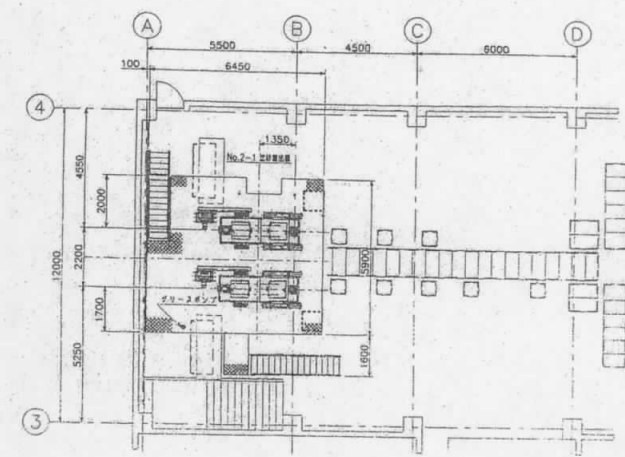
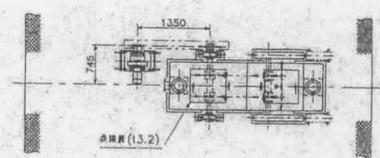
1階上部平面図

工事名	甲府市浄化センター 第2曝気沈砂池設備換機長寿命化工事	図名	1階上部平面図		
甲府市上下水道局工務部下水道管理室浄化センター		縮尺	S = NON	図番	3

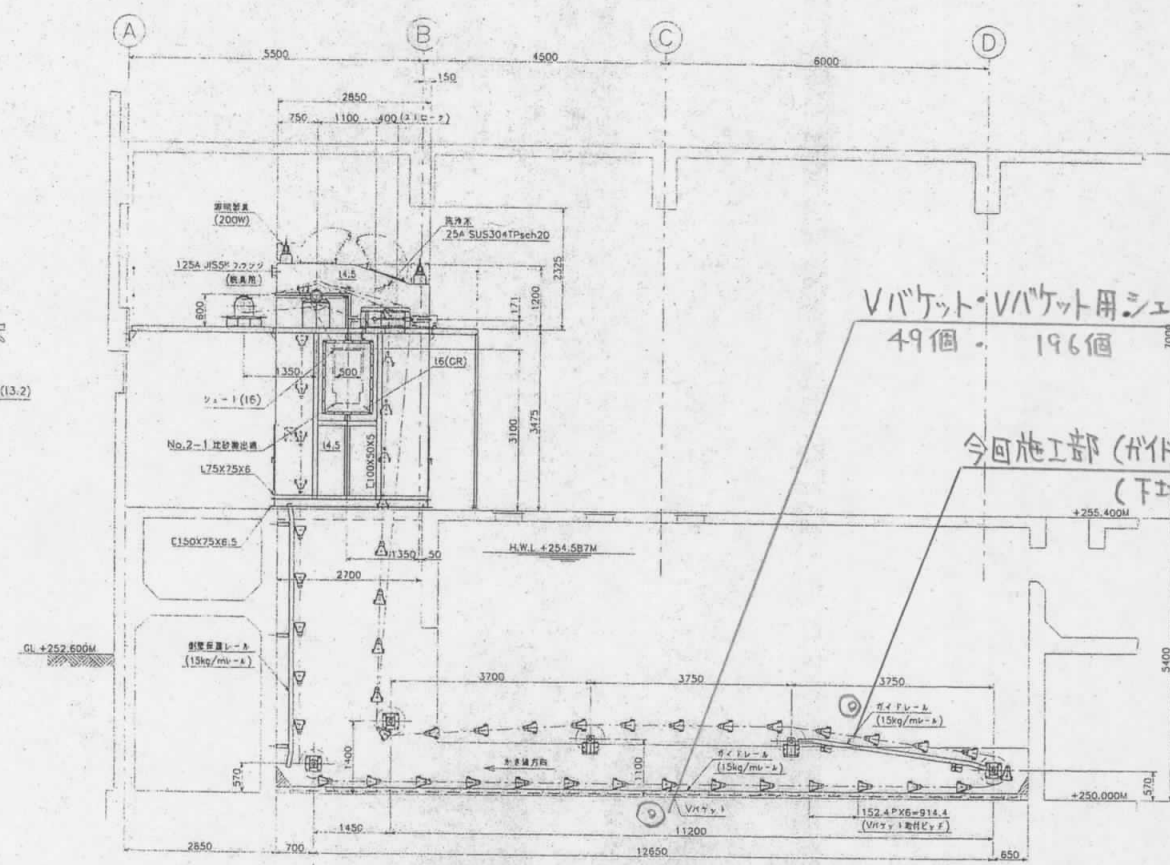
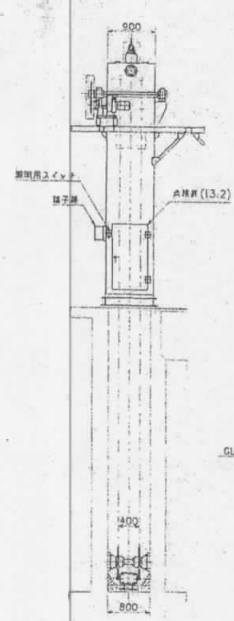


地下1階下部平面図

工事名	甲府市浄化センター 第2曝気沈砂池設備掻揚機長寿命化工事	図名	地下1階下部平面図
甲府市上下水道局 工務部下水道管理室 浄化センター		縮尺	S = NoN
		図番	4



KEY-PLAN
(S=1/100)



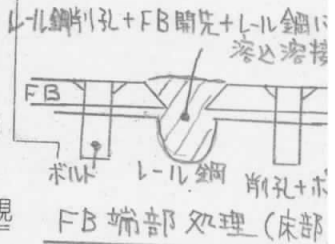
Vバケット・Vバケット用シェー全取替
49個 - 196個

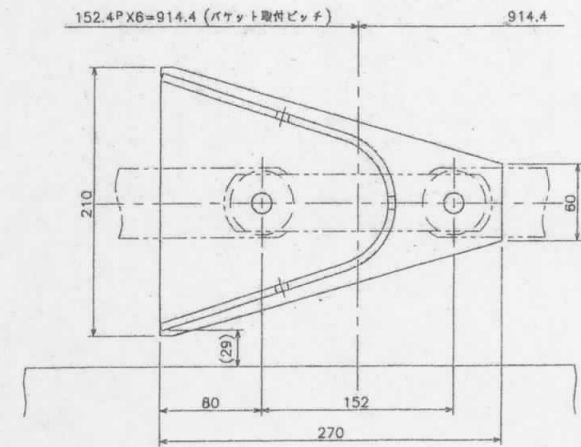
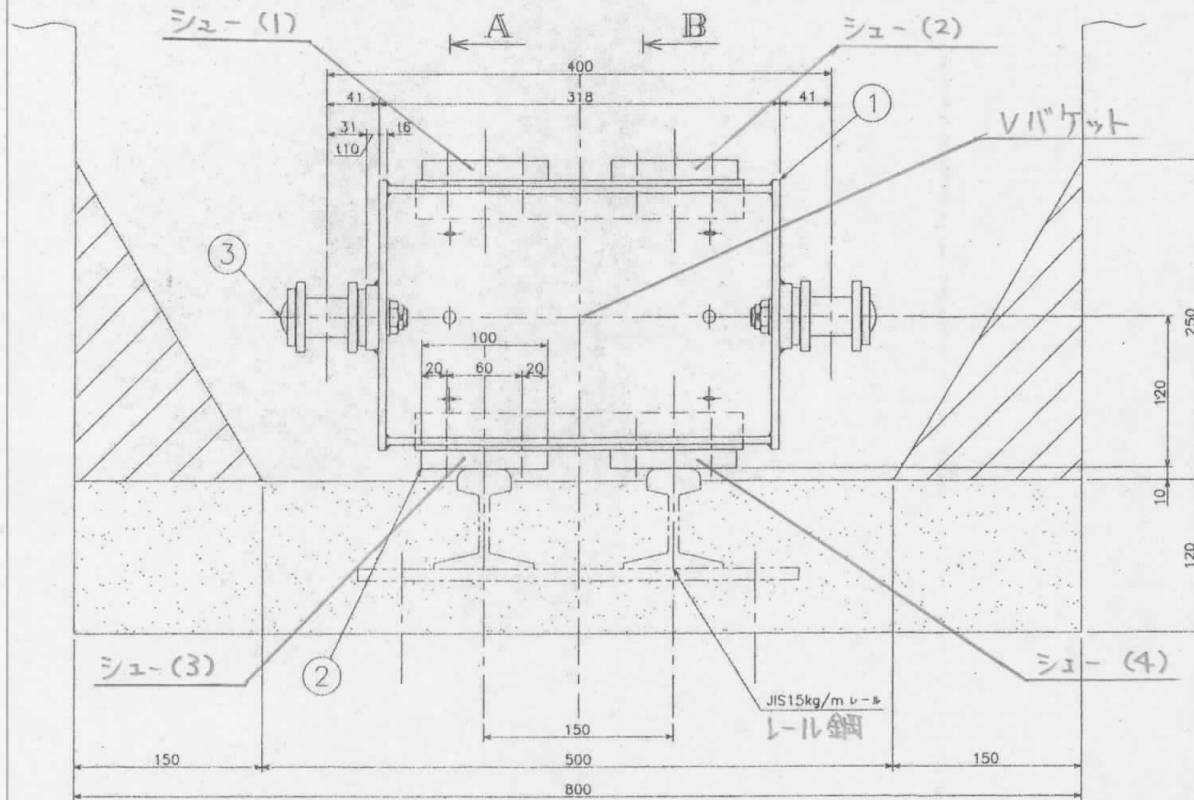
今回施工部 (ガイドローラ・エレベータ2本取替)
(下地FB取替)

今回施工範囲 (既設エレベータに下地 溶接・ボルト止)
<床部> 1基: 2本エレベータ

仕 様	
形 式	Vバケット付ダブルチェーンコンベヤ
水 路 寸 法	800W X 14000L X 5400H
かき揚速度	約 3 m/min
伝動用チェーン	ローフチェーン, JIS#120 ピッチ=38.10mm, 平均破断強度167kN
かき揚用チェーン	ステンレスプッシュチェーン, HSS15225-B ピッチ=152.4mm, 平均破断強度245kN
伝動用スプロケット	減速機用, JIS#120, NT=20 駆動輪用, JIS#120, NT=34
かき揚用スプロケット	HSS15225-B, NT=11
駆動装置	形 式
	電動機用減速機サイクロ減速機 (トルクリミッター付)
	CHHM 2-4185DA-TL
電動機出力	減 速 比
	i=1/473
電動機出力	
1.5KW, 4P, 400V, 50Hz	
安全装置	トルクリミッター (減速機内蔵)

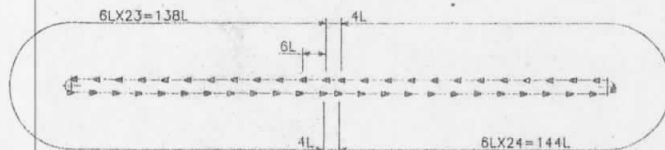
工 事 名	甲府市浄化センター 第2曝気沈砂池設備振換機長寿命化工事	図 名	振換機 全体図		
	甲府市上下水道局工務部下水道管理室 浄化センター		縮 尺	S = NoN	図 番



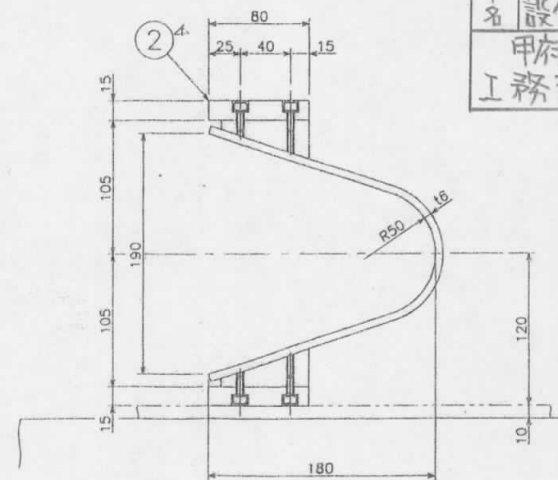


A-矢視

工事名	甲府市浄化センター第2曝気沈砂池	図名	Vバケット
	設備揺揚機長寿命化工事	図名	Vバケット用シュー
甲府市上下水道局	工務部下水道管理室 浄化センター	縮尺	S=NON
		図番	7

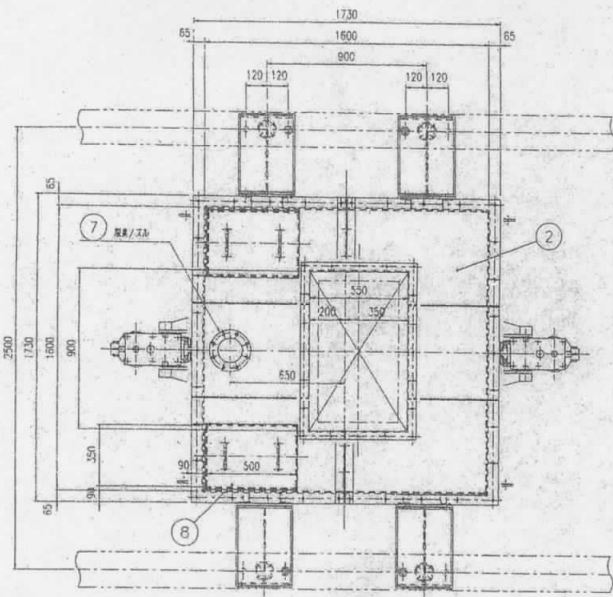


Vバケット取付要領図



B-矢視

3	かき揚げチェーン	SUS403	2909mm X2	HSS 15225-B (0.1mm X 0.2mm X 0.2mm X 0.2mm)
2	シュー	FCD600	196	-
1	Vバケット	SS400	49	-
部番	名	材	質	数量

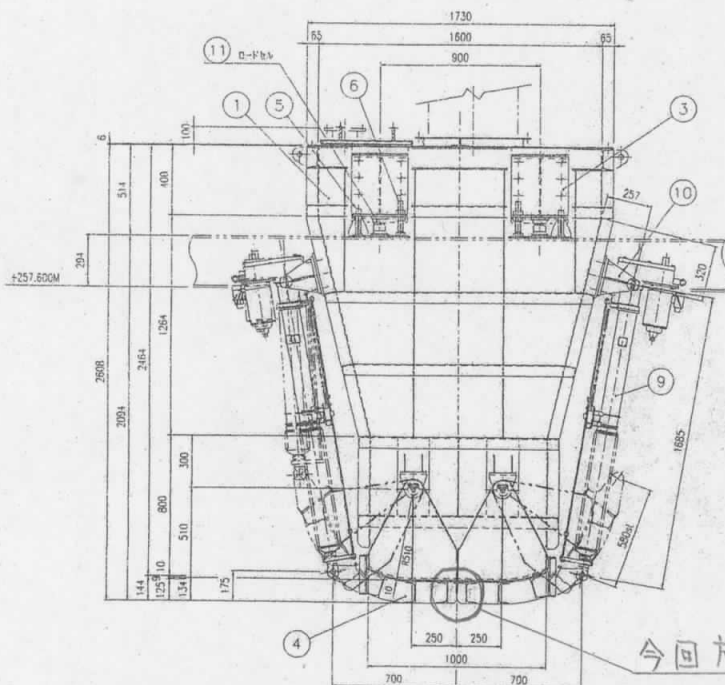


工事名	甲府市浄化センター 第2曝気沉砂池設備掻揚機長寿命化工事	図名	沈砂ホッパー 全体図		
	甲府市上下水道局工務部下水道管理室 浄化センター	縮尺	S = NON	図番	8

塗装仕様：エポキシ樹脂塗料・

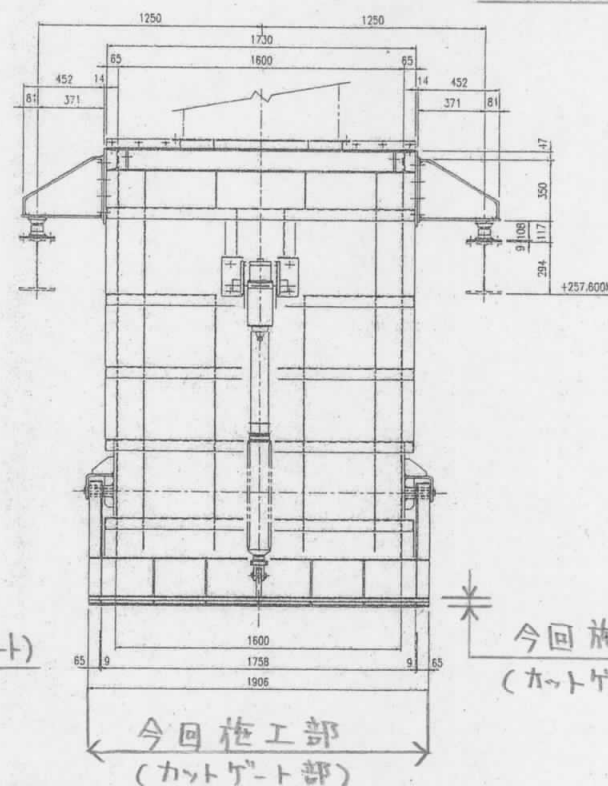
(ジンクリッチ+エポ1回目+エポ2回目+エポ3回目)

塗装膜圧 375μm 以上



今回施工部 (カッター)

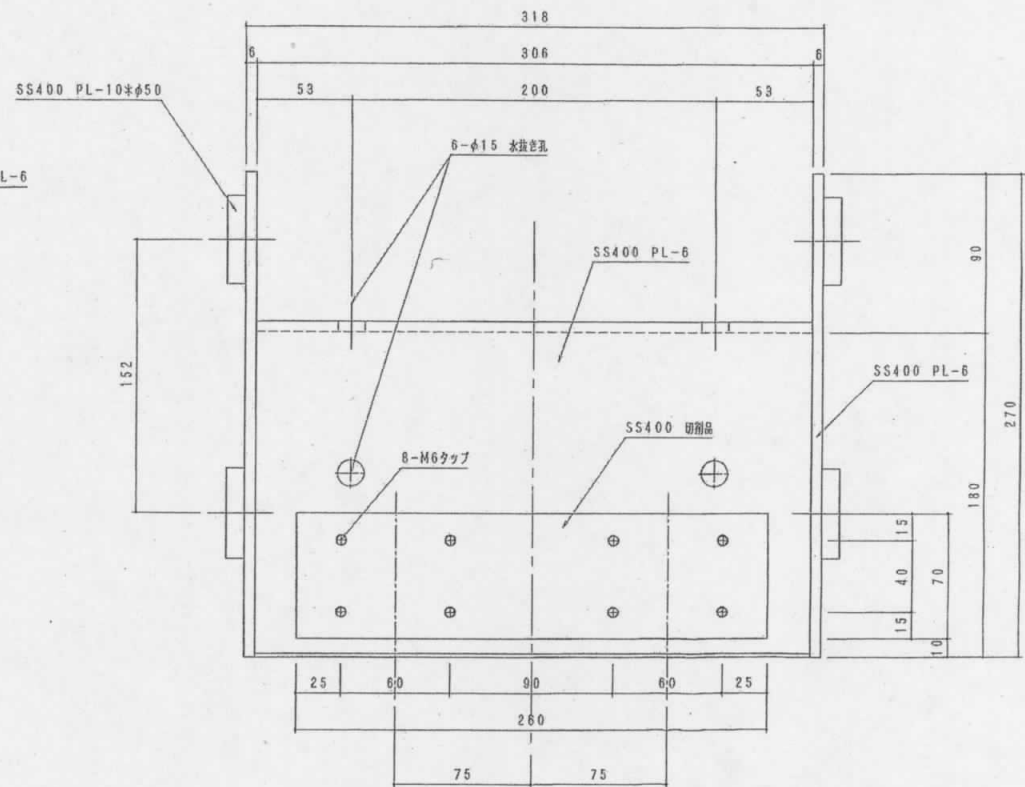
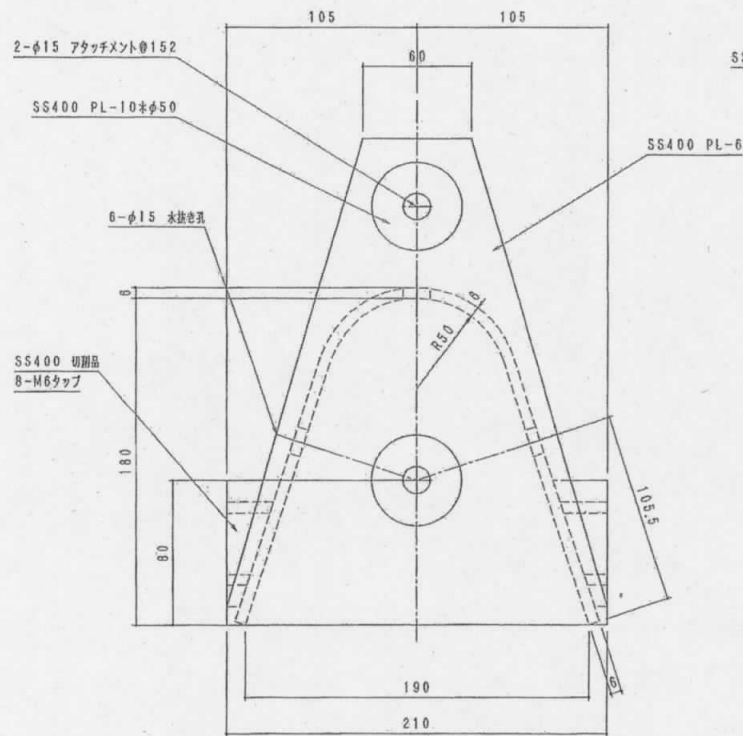
既設合せ部 切断
PL-9 溶接



今回施工部 (幅200程度)
(カッター部)

材料	名	部	材質	数量	備	注
11	ロードセル	(購入品)	4	LC-2TF (HL)		
10	シリンドロケット	SS400	4	PL16, φ30		
9	導線シリンドロケット	(購入品)	2	DGM2T-6J		
8	ホッパー開口蓋	SUS304	2	φ13, PL2		
7	跳丸ノズル	SS400	1	125A JIS5k		
6	チェックロッド	SS400	4	六角ボルト M30×180		
5	ホッパー止め	SS400	4	φ30, PL9		
4	カッターゲート	SS400	1	φ125, PL9, PL6		
3	ホッパーラグ	SS400	4	PL12		
2	ホッパー上蓋	SS400	1	L50, FB50x6, PL6		
1	ホッパー本体	SS400	1	φ125, L65, PL6		

Vバケット詳細図

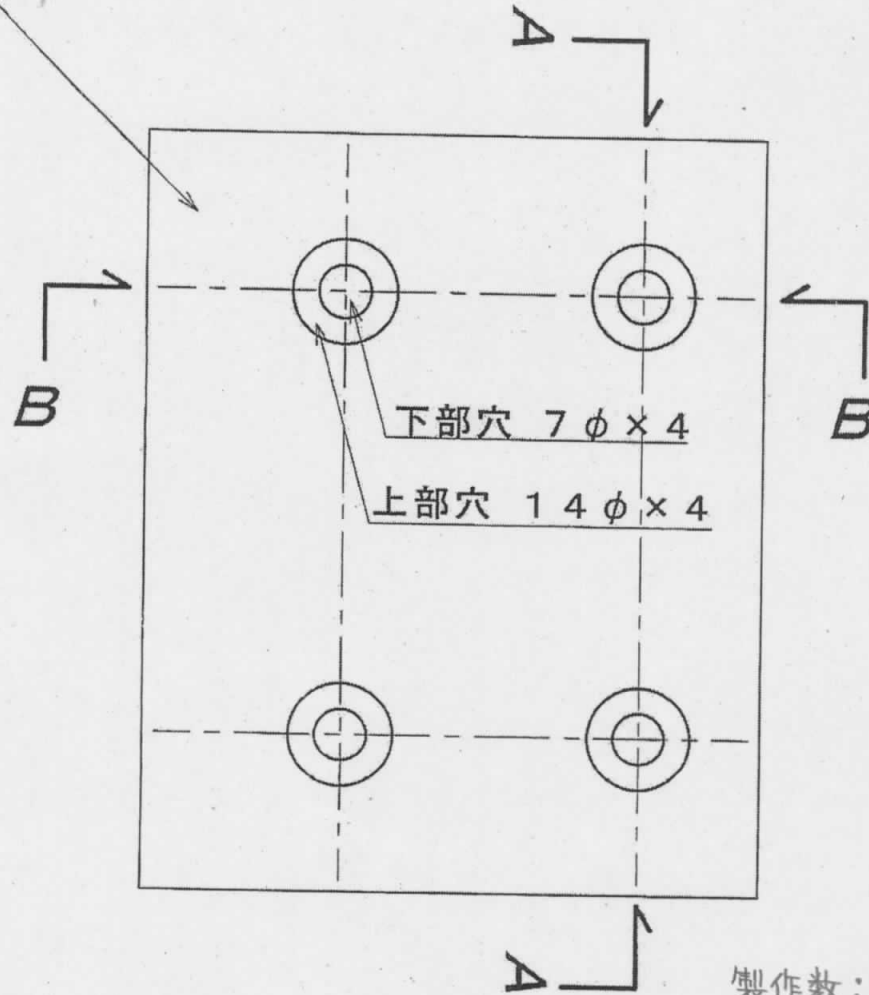


工事名	甲府市浄化センター 第2曝気沈砂池設備振換機長命化工事	図名	Vバケット詳細図	
甲府市上下水道局 工務部 下水道管理室 浄化センター		縮尺	S=NON	図番 9

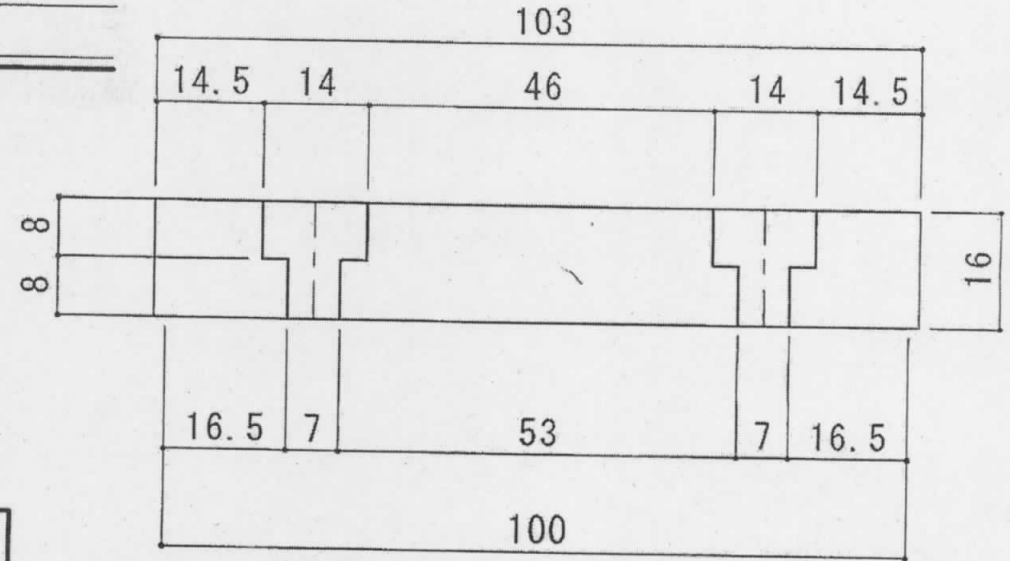
製作数：49個
 塗装仕様：エポキシ樹脂塗装（2回塗り）
 材質：SS400

Vバケット用シュー詳細図

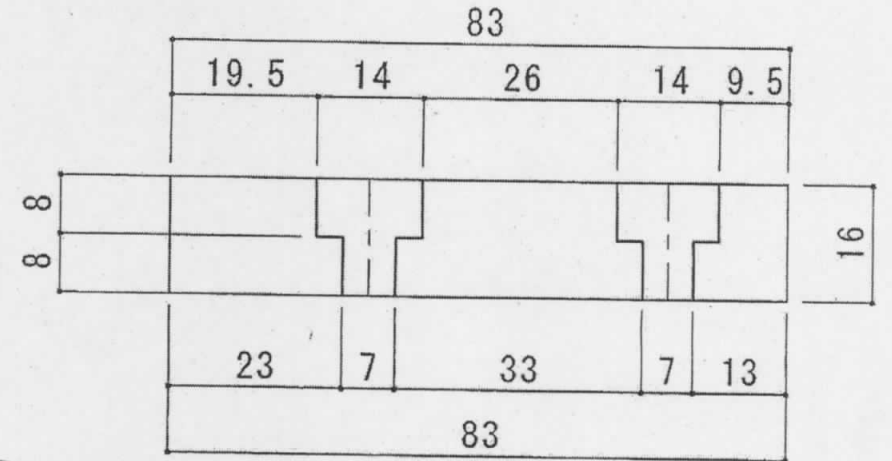
タールエポ 塗装



平面図 S=1/1



A ~ A 断面図 S=1/1



B ~ B 断面図 S=1/1

製作数: 196個

塗装仕様: エポキシ樹脂塗装
2回塗り

材質: FCD500

甲府市浄化センター 第2曝気池設備換機長弁余化工事 甲府市上下水道局工務部下水道管理室浄化センター	図名 Vバケット用シュー詳細図	縮尺 S=NON	図番 10
---	--------------------	-------------	----------