

数量計算集計表

◎管路・土工種別

番号	管体延長		掘削幅	砂基礎	水替工	
	VU150					
簡易土留・単独	17.9	m	1.05	m	1.9	
簡易土留・同一	34.4	m	1.05	m	3.6	
素掘り・同一	25.3	m	0.85	m	2.1	
圧送管(簡易構造B)		m	0.75	m	3.8	
圧送管(A型構造)		m	0.75	m	0.5	
計	77.6	m			11.9	

◎土留工

番号	建込簡易土留							
	1.5	2.0	2.5	3.0	3.5	4.0	4.5	使用賃料(円)
簡易土留・単独			18.2					4.4
簡易土留・同一		20.0		15.0				5.6
計		20.0	18.2	15.0				5.6

◎土工

番号	掘削 機械	埋戻				残土 発生土
		M30-0 (上層路盤)	RC40-0 (下層路盤)	RC40-0 (埋戻し)	クッション 用砂	
簡易土留・単独	39.4	1.9	4.8	21.8	8.4	39.4
簡易土留・同一	75.0	3.7	12.9	19.5	33.8	75.0
素掘り・同一	31.8	2.2	7.7		18.6	31.8
圧送管(簡易構造B)	36.0	3.8	9.6	3.8	14.4	36.0
圧送管(A型構造)	6.3	0.7	1.6	1.8	1.7	6.3
計	188.5	12.3	36.6	46.9	76.9	188.5

◎公設樹設置工及び取付け管工

番号	小口径 公共樹	標識シート	掘削		埋戻				残土		
			機械	人力	M30-0 (上層路盤)	RC40-0 (下層路盤)	RC40-0 (埋戻し)	クッション 用砂	発生土		
簡易土留・単独	1	箇所	1.00	m	0.3	0.3	0.1	0.2	0.2	0.3	0.6
簡易土留・同一		箇所		m							
素掘り・同一	1	箇所	1.00	m	0.3	0.3	0.1	0.2	0.1	0.3	0.6
		箇所		m							
計	2	箇所	1.00	m	0.3	0.3	0.1	0.2	0.2	0.3	0.6

◎人孔設置工

番号	人孔種類	数	躯体							直壁			斜壁		リング			調整 器具	削孔		外副管			内副管			可とう継手		
			60	90	120	150	180	210	240	30	60	90	30	45	10	15	20		φ100	φ150	副管高	直管本数	箇所数	副管高	直管本数	箇所数	φ75	φ100	φ150
-	1号																												
素掘り・同一	2号	1				1						1	1				1	1										1	1
-	特1																												
圧送管(A型構造)	既設2号																		1										
計		1				1						1	1				1	1	2									1	1

◎人孔設置箇所数

	小型人孔			0号・特1				2号		
	H≤2	2<H	受口プラグ	H≤2	2<H≤3	3<H≤4	H≤4	4<H≤5	5<H≤6	
簡易土留・単独	1									
簡易土留・同一	1	1								
素掘り・同一	1						1			
合計	3	1					1			

◎舗装工

番号	舗装版切断(m)		不陸整正(m2)		舗装 仮 復旧(m2)		既設舗装厚 (m)	ガラ (m3)
	本管	取付管	本管	取付管	本管	取付管		
簡易土留・単独	36.4	2.0	19.1	0.7	19.1	0.7	0.05	1.0
簡易土留・同一	70.0		36.8		36.8		0.05	1.8
素掘り・同一	52.0	2.0	22.1	0.7	22.1	0.7	0.05	1.1
圧送管(簡易構造B)	102.0		38.3		38.3		0.05	1.9
圧送管(A型構造)	12.0		4.5		4.5		0.05	0.2
計	276.4		122.2		122.2		—	6.0

簡易土留・単独

掘削幅B = 1.05 m

[illegible]

・ 本 管 土 工 計 算 書

工 事 名 : 下水道管布設工事(特環中道・R4C-3)

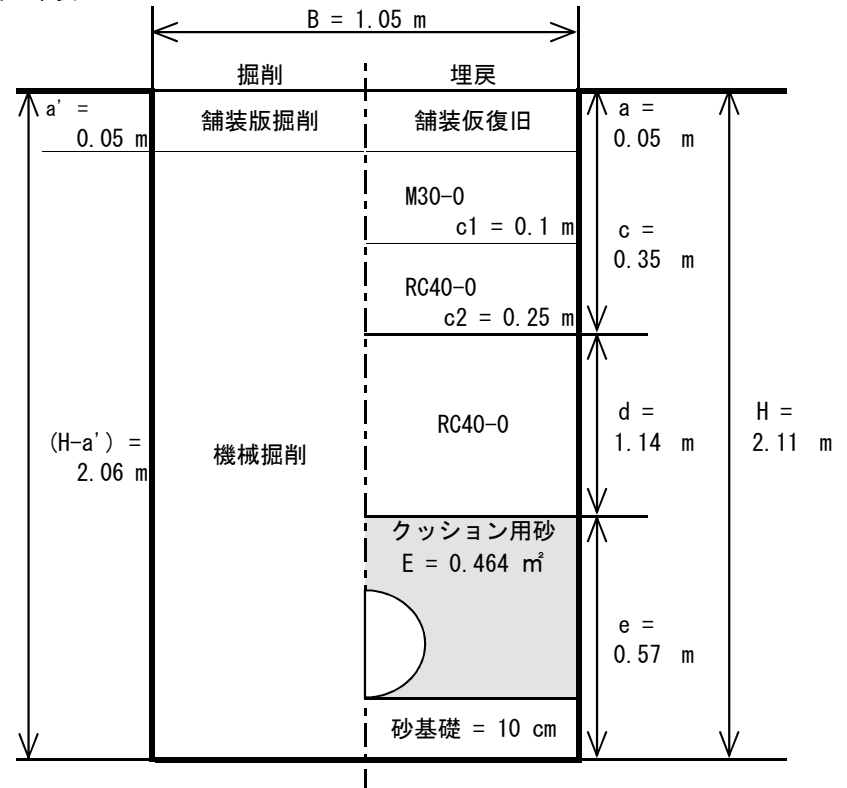
単独

項 目	種 別	計 算 式	数 量
平 均 掘 削 深	H	$\Sigma (H \cdot L) / \Sigma L$ 38.40 / 18.20	2.11
舗 装 版 掘 削	V1 バックホウ	$W * \Sigma L$ 1.05 * 18.20	19.1
機 械 掘 削	V2 バックホウ	$(H-a') * B * \Sigma L$ 2.06 * 1.05 * 18.20	39.4
掘 削 土 量 計	V3		39.4
機 械 埋 戻	V4 M30-0	$G1 * B * \Sigma L$ 0.10 * 1.05 * 18.20	1.9
機 械 埋 戻	V5 RC40-0	$G2 * B * \Sigma L$ 0.25 * 1.05 * 18.20	4.8
機 械 埋 戻	V6 RC40-0	$d * B * \Sigma L$ 1.14 * 1.05 * 18.20	(21.8) 21.8
管上30cm 機 械 埋 戻	V7 クッション用砂	$E * \Sigma L$ 0.464 * 18.20	8.4
砂基礎 機 械 埋 戻	クッション用砂	基礎厚 * B * 管体延長 0.100 * 1.05 * 17.90	1.9
			(39.4) 39.4
残 土	V9 ダンプトラック		39.4
舗 装 仮 復 旧 面 積		$W * \Sigma L$ 1.05 * 18.20	19.1
舗 装 版 切 断		本数 * ΣL 2 * 18.20	36.4

項 目	a	a'	c	d	管断面積	e	E
舗 装 道	舗装版厚 復旧	掘削	c1=0.1 c2=0.25	H-a-c-e	内径 : 0.155 管厚 : 0.005	0.3+0.005*2 +0.155+0.1	1.05*(0.57-0.1) -0.03
数 量	0.05	0.05	0.35	1.14	0.03	0.57	0.464

水道管同一断面 埋戻発生土控除	水道管径	B(m)	H(m)	L(m)	控除土量

(舗装道・機械掘削) 建込簡易土留
簡易土留・単独



a : 舗装版復旧厚
c : 碎石類厚
d : 発生土, 埋戻用材厚
e : 基礎厚+管上30cm埋戻厚
a' : 舗装版掘削厚
H : 掘削深

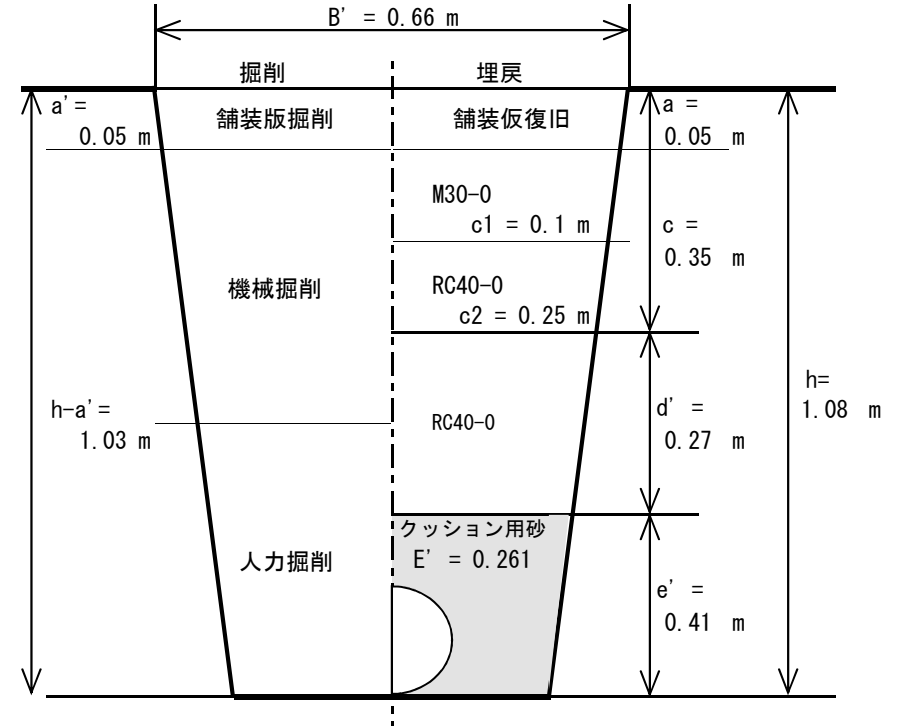
・ 取 付 管 土 工 計 算 書

工 事 名 : 下水道管布設工事(特環中道・R4C-3)

単独 簡易土留・単独

(舗装道・機械併用人力掘削)

項 目	種 別	計 算 式	数 量
取 付 管 平 均 延 長	l	$\Sigma (N \cdot l) / \Sigma N$ 1.0 / 1	1.00
ま す 深 さ	h1		1.00
小 型 マ ン ホ ー ル 流 入 口	h2		1.16
取 付 管 平 均 掘 削 深	h	$(h1+h2) / 2$ 2.16 / 2	1.08
舗 装 版 掘 削	V1	$B' \cdot l$ 0.66 * 1.00	0.7
機 械 掘 削	V2	$(h-a') \cdot B' \cdot l/2$ 1.03 * 0.66 * 0.50	0.3
人 力 掘 削	V2'	$(h-a') \cdot B' \cdot l/2$ 1.03 * 0.66 * 0.50	0.3
機 械 埋 戻	V3	$C1 \cdot B' \cdot l$ 0.10 * 0.66 * 1.00	0.1
機 械 埋 戻	V4	$C2 \cdot B' \cdot l$ 0.25 * 0.66 * 1.00	0.2
機 械 埋 戻	V5	$d' \cdot B' \cdot l$ 0.27 * 0.66 * 1.00	0.2
機 械 埋 戻	V6	$E' \cdot l$ 0.261 * 1.00	0.3
残 土 処 理	V7	$V2 + V2'$ 0.3 + 0.3	0.6
舗 装 仮 復 旧 面 積		$B \cdot \Sigma (N \cdot l)$ 0.66 * 1.0	0.7
舗 装 版 切 断		$\text{本数} \cdot \Sigma (N \cdot l)$ 2 * 1.0	2.0



項 目	a	a'	c	d'	管断面積	e'	E'
舗 装 道	舗装版厚 復旧	掘削	c1=0.1 c2=0.25	h-a-c-e'	内径 : 0.107 管厚 : 0.0035	0.3 + 0.107 + 0.0035 * 2	0.66*0.41-0.01
数 量	0.05	0.05	0.35	0.27	0.01	0.41	0.261

a : 舗装版復旧厚
c : 砕石類厚
d' : 発生土, 埋戻材厚
e' : 砂埋戻厚
a' : 舗装版掘削厚
h : 掘削深

マンホール数量表

工 事 名：下水道管布設工事(特環中道・R4C-3)

单独 簡易土留・单独

[illegible]

マンホール数量表

工 事 名 : 下水道管布設工事(特環中道・R4C-3)

単独 簡易土留・単独

種別	ページ	人孔深	底 版	管 取 付 け 壁								直 壁			斜壁		リング			調整器具	削 孔 数		可とう継手			設置箇所数		
				60	90	120	150	180	210	240	30	60	90	45	60	10	15	20	φ100		φ150	φ75	φ100	φ150				
1号	No. 1																							1号	3m以下			
	No. 2																								3m超4m以下			
	計																									4m超5m以下		
2号	No. 1																							2号	4m以下			
	No. 2																								4m超5m以下			
	計																									5m超6m以下		
3号	No. 1																							3号	4m以下			
	No. 2																								4m超5m以下			
	計																									5m超6m以下		
特1号	No. 1																							0号 特1	2m以下			
	No. 2																								2m超3m以下			
	計																									3m超4m以下		
0号	No. 1																							小型	2m以下	1 箇所		
	No. 2																								2m超3. 5m以下			
	計																								点検口	φ 150		

副管種別	合計高	箇所	平均高	直管本数
外副管				
内副管				

簡易土留・同一

掘削幅B = 1.05 m

[illegible]

・ 本 管 土 工 計 算 書

工 事 名 : 下水道管布設工事(特環中道・R4C-3)

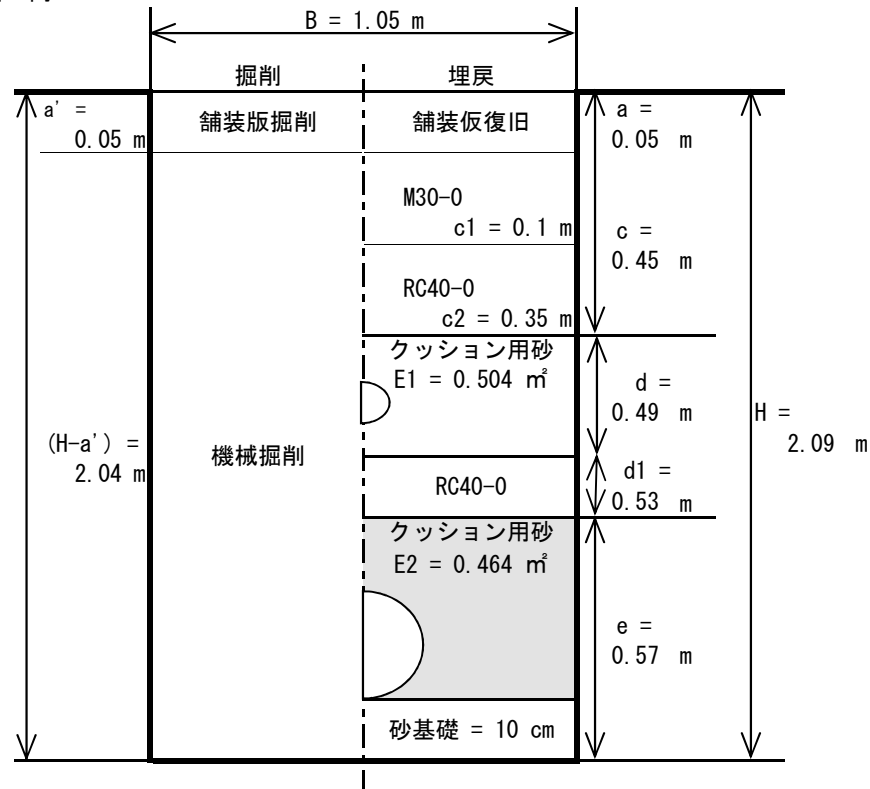
単独

項 目	種 別	計 算 式	数 量
平 均 掘 削 深	H	$\Sigma (H \cdot L) / \Sigma L$ 73.15 / 35.00	2.09
舗 装 版 掘 削	V1 バックホウ	$W * \Sigma L$ 1.05 * 35.00	36.8
機 械 掘 削	V2 バックホウ	$(H-a') * B * \Sigma L$ 2.04 * 1.05 * 35.00	75.0
掘 削 土 量 計	V3		75.0
機 械 埋 戻	V4 M30-0	$C1 * B * \Sigma L$ 0.10 * 1.05 * 35.00	3.7
機 械 埋 戻	V5 RC40-0	$C2 * B * \Sigma L$ 0.35 * 1.05 * 35.00	12.9
機 械 埋 戻	V6 RC40-0	$d1 * B * \Sigma L$ 0.53 * 1.05 * 35.00	(19.5) 19.5
管上30cm 機 械 埋 戻	V7 クッション用砂	$E1 * \Sigma L$ 0.464 * 35.00	16.2
砂基礎 機 械 埋 戻	クッション用砂	基礎厚 * B * 管体延長 0.100 * 1.05 * 34.40	3.6
圧送管 機 械 埋 戻 し	V8 クッション用砂	$E2 * \Sigma L$ 0.504 * 35.0	17.6
残 土	V9 ダンプトラック		(75.0) 75.0
舗 装 仮 復 旧 面 積		$W * \Sigma L$ 1.05 * 35.00	36.8
舗 装 版 切 断		本数 * ΣL 2 * 35.00	70.0

項 目	a	a'	c	d	管断面積	e	E1	E2
舗 装 道	舗装版厚							
	復旧	掘削	c1=0.1 c2=0.35	H-a-c-e	内径 : 0.155 管厚 : 0.005	0.3+0.005*2 +0.155+0.1	1.05*0.49 -0.01	1.05*(0.57-0.1) -0.03
数 量	0.05	0.05	0.45	0.53	0.03	0.57	0.504	0.464

水道管同一断面 埋戻発生土控除	水道管径	B(m)	H(m)	L(m)	控除土量

(舗装道・機械掘削) 建込簡易土留
簡易土留・同一



a : 舗装版復旧厚
c : 砕石類厚
d : 発生土, 埋戻用材厚
e : 基礎厚+管上30cm埋戻厚
a' : 舗装版掘削厚
H : 掘削深

圧送管断面積 : 0.09*0.09*3.14/4
= 0.01

マンホール数量表

工 事 名：下水道管布設工事(特環中道・R4C-3)

单独 簡易土留・同一

[illegible]

マンホール数量表

工 事 名 : 下水道管布設工事(特環中道・R4C-3)

単独 簡易土留・同一

種別	ページ	人孔深	底 版	管 取 付 け 壁								直 壁			斜壁		リング			調整器具	削 孔 数		可とう継手			設置箇所数		
				60	90	120	150	180	210	240	30	60	90	45	60	10	15	20	φ 100		φ 150	φ 75	φ 100	φ 150				
1号	No. 1																						1号	3m以下				
	No. 2																							3m超4m以下				
	計																								4m超5m以下			
2号	No. 1																						2号	4m以下				
	No. 2																								4m超5m以下			
	計																								5m超6m以下			
3号	No. 1																						3号	4m以下				
	No. 2																								4m超5m以下			
	計																									5m超6m以下		
特1号	No. 1																						0号 特1	2m以下				
	No. 2																								2m超3m以下			
	計																									3m超4m以下		
0号	No. 1																						小型	2m以下	1 箇所			
	No. 2																								2m超3. 5m以下	1 箇所		
	計																							点検口	φ 150			

副管種別	合計高			箇所	平均高	直管本数
外副管						
内副管						

数 量 計 算 表

工 事 名 : 下水道管布設工事(特環中道・R4C-3)

単独

素掘り・同一

平均掘削深及び路線延長

管体延長

公設樹及び取付管

土 留 工

掘削幅B = 0.85 m

路線番号	人孔番号 (上流) (下流)	掘削深 (上流)	平均 掘削深	路線 延長	H×L	人 孔 種 別	減長	管体 延長	公設樹 φ150			建 込 簡 易 土 留						
		(下流)	(H)	(L)			(L')	(L-L')	設置 箇所数	取付管 延長	延長計	L=1.5	L=2.0	L=2.5	L=3.0	L=3.5	L=4.0	L=4.5
		m	m	m			m	m	箇所	m	m	m	m	m	m	m	m	m
1369	No.1369-4	1.50				7	0.15											
	No.1369-5	1.47	1.49	26.00	38.74	2	0.60	25.25	1	1.0	1.0							
	小 計			26.00	38.74		0.75	25.25	1		1.0							
	合 計			Σ L	Σ (H*L)		0.75	25.25	Σ N		Σ (N*L)							
				26.00	38.74				1		1.0							

・ 本 管 土 工 計 算 書

工 事 名 : 下水道管布設工事(特環中道・R4C-3)

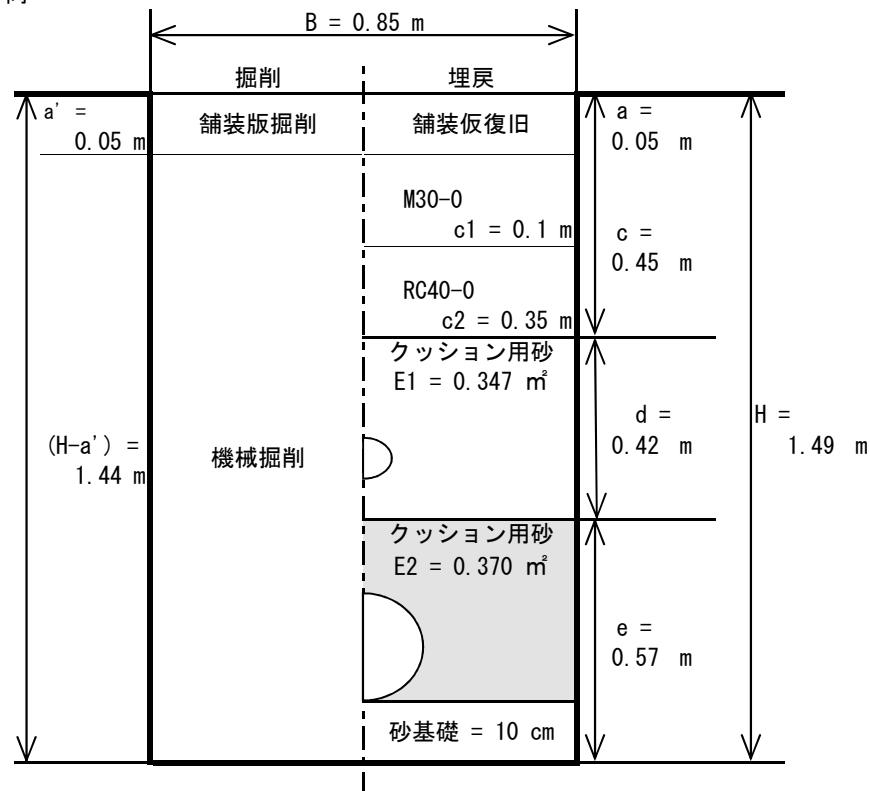
単独

項 目	種 別	計 算 式	数 量
平 均 掘 削 深	H	$\Sigma (H \cdot L) / \Sigma L$ 38.74 / 26.00	1.49
舗 装 版 掘 削	V1 バックホウ	$W * \Sigma L$ 0.85 * 26.00	22.1
機 械 掘 削	V2 バックホウ	$(H-a') * B * \Sigma L$ 1.44 * 0.85 * 26.00	31.8
掘 削 土 量 計	V3		31.8
機 械 埋 戻	V4 M30-0	$C1 * B * \Sigma L$ 0.10 * 0.85 * 26.00	2.2
機 械 埋 戻	V5 RC40-0	$C2 * B * \Sigma L$ 0.35 * 0.85 * 26.00	7.7
機 械 埋 戻	V6 RC40-0	$d1 * B * \Sigma L$ * 0.85 * 26.00	
管上30cm 機 械 埋 戻	V7 クッション用砂	$E1 * \Sigma L$ 0.347 * 26.00	9.0
砂基礎 機 械 埋 戻	クッション用砂	基礎厚 * B * 管体延長 0.100 * 0.85 * 25.25	2.1
圧送管 機 械 埋 戻 し	V8 クッション用砂	$E2 * \Sigma L$ 0.370 * 26.0	9.6
残 土	V9 ダンプトラック		(31.8)
舗 装 仮 復 旧 面 積		$W * \Sigma L$ 0.85 * 26.00	22.1
舗 装 版 切 断		本数 * ΣL 2 * 26.00	52.0

項 目	a	a'	c	d	管断面積	e	E1	E2
舗 装 道	舗装版厚							
	復旧	掘削	c1=0.1 c2=0.35	H-a-c-e	内径 : 0.155 管厚 : 0.005	0.3+0.005*2 +0.155+0.1	0.85*0.42 -0.01	0.85*(0.57-0.1) -0.03
数 量	0.05	0.05	0.45		0.03	0.57	0.347	0.370

水道管同一断面 埋戻発生土控除	水道管径	B(m)	H(m)	L(m)	控除土量

(舗装道・機械掘削) 素掘り
素掘り・同一



a : 舗装版復旧厚
c : 砕石類厚
d : 発生土, 埋戻用材厚
e : 基礎厚+管上30cm埋戻厚
a' : 舗装版掘削厚
H : 掘削深

圧送管断面積 : $0.09 \times 0.09 \times 3.14 / 4$
= 0.01

・ 取 付 管 土 工 計 算 書

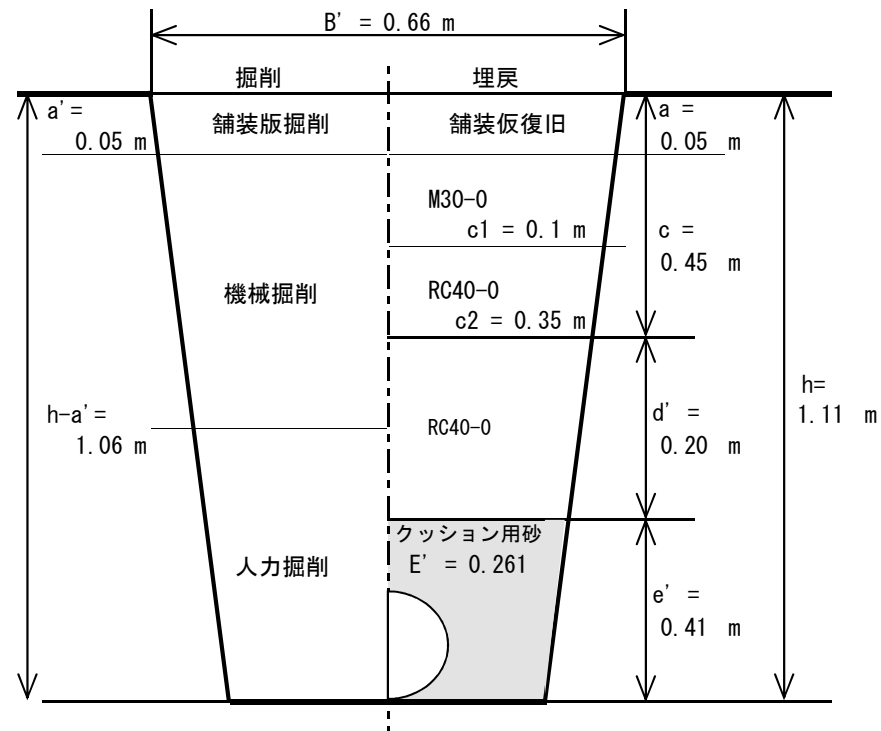
工 事 名 : 下水道管布設工事(特環中道・R4C-3)

単独 素掘り・同一

(舗装道・機械併用人力掘削)

項 目	種 別	計 算 式	数 量
取 付 管 平 均 延 長	l	$\Sigma (N \cdot l) / \Sigma N$ 1.0 / 1	1.00
ま す 深 さ	h1		1.00
2 号 人 孔 流 入 口	h2		1.21
取 付 管 平 均 掘 削 深	h	$(h1+h2) / 2$ 2.21 / 2	1.11
舗 装 版 掘 削	V1	$B' \cdot l$ 0.66 * 1.00	0.7
機 械 掘 削	V2	$(h-a') \cdot B' \cdot l/2$ 1.06 * 0.66 * 0.50	0.3
人 力 掘 削	V2'	$(h-a') \cdot B' \cdot l/2$ 1.06 * 0.66 * 0.50	0.3
機 械 埋 戻	V3	$C1 \cdot B' \cdot l$ 0.10 * 0.66 * 1.00	0.1
機 械 埋 戻	V4	$C2 \cdot B' \cdot l$ 0.35 * 0.66 * 1.00	0.2
機 械 埋 戻	V5	$d' \cdot B' \cdot l$ 0.20 * 0.66 * 1.00	0.1
機 械 埋 戻	V6	$E' \cdot l$ 0.261 * 1.00	0.3
残 土 処 理	V7	$V2 + V2'$ 0.3 + 0.3	0.6
舗 装 仮 復 旧 面 積		$B \cdot \Sigma (N \cdot l)$ 0.66 * 1.0	0.7
舗 装 版 切 断		$\text{本数} \cdot \Sigma (N \cdot l)$ 2 * 1.0	2.0

項 目	a	a'	c	d'	管断面積	e'	E'
舗 装 道	舗装版厚 復旧	掘削	c1=0.1 c2=0.35	h-a-c-e'	内径 : 0.107 管厚 : 0.0035	0.3 + 0.107 + 0.0035 * 2	0.66*0.41-0.01
数 量	0.05	0.05	0.45	0.20	0.01	0.41	0.261



a : 舗装版復旧厚
c : 砕石類厚
d' : 発生土, 埋戻材厚
e' : 砂埋戻厚
a' : 舗装版掘削厚
h : 掘削深

マンホール数量表

工 事 名：下水道管布設工事(特環中道・R4C-3)

单独 素掘り・同一

[illegible]

マンホール数量表

工 事 名 : 下水道管布設工事(特環中道・R4C-3)

単 独 素掘り・同一

種別	ページ	人孔深	底 版	管 取 付 け 壁								直 壁			斜壁		リング			調整器具	削 孔 数		可とう継手			設置箇所数		
				60	90	120	150	180	210	240	30	60	90	30	45	10	15	20	φ 100		φ 150	φ 75	φ 100	φ 150				
1号	No. 1																							1号	3m以下			
	No. 2																								3m超4m以下			
	計																									4m超5m以下		
2号	No. 1	3.03	1				1					1	1				1	1	1	1		1	1	2号	4m以下	1 箇所		
	No. 2																				1					4m超5m以下		
	計		1				1					1	1				1	1	1	1		1	1			5m超6m以下		
3号	No. 1																							3号	4m以下			
	No. 2																									4m超5m以下		
	計																									5m超6m以下		
特1号	No. 1																							0号 特1	2m以下			
	No. 2																									2m超3m以下		
	計																									3m超4m以下		
0号	No. 1																							小型	2m以下	1 箇所		
	No. 2																									2m超3.5m以下		
	計																								点検口	φ 150		

副管種別	合計高	箇所	平均高	直管本数
外副管				
内副管				

圧送管（簡易構造B）

掘削幅B = 0.75 m

圧送管（簡易構造B）

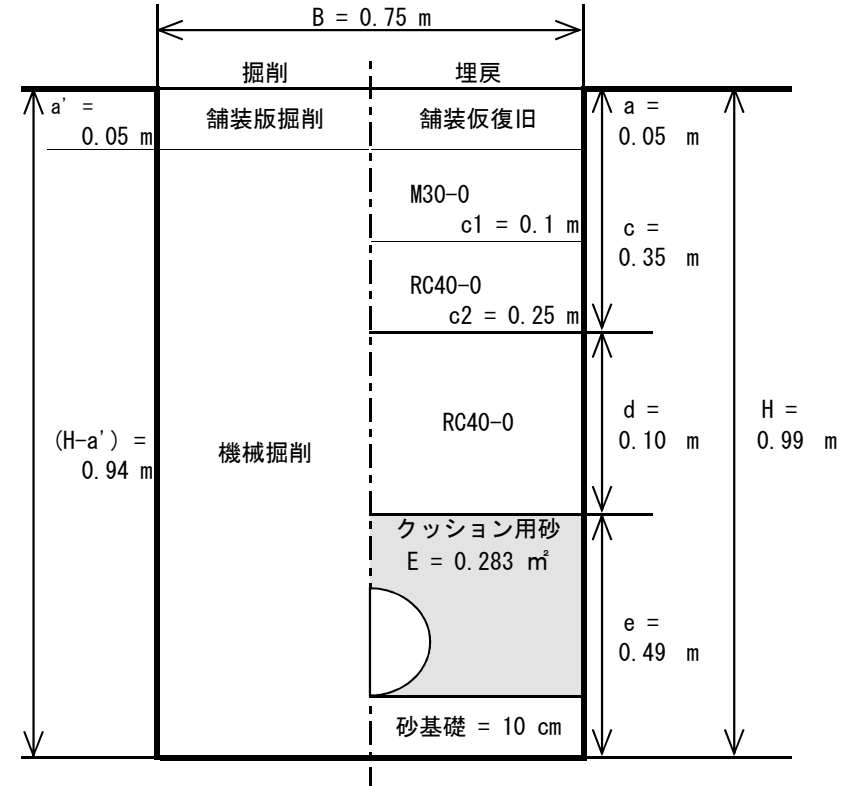
・ 圧 送 管 土 工 計 算 書
工 事 名 : 下水道管布設工事(特環中道・R4C-3) 単独

項 目	種 別	計 算 式	数 量
平 均 掘 削 深	H	$\Sigma (H \cdot L) / \Sigma L$ 50.67 / 51.00	0.99
舗 装 版 掘 削	V1 バックホウ	$W * \Sigma L$ 0.75 * 51.00	38.3
機 械 掘 削	V2 バックホウ	$(H-a') * B * \Sigma L$ 0.94 * 0.75 * 51.00	36.0
掘 削 土 量 計	V3		36.0
機 械 埋 戻	V4 M30-0	$G1 * B * \Sigma L$ 0.10 * 0.75 * 51.00	3.8
機 械 埋 戻	V5 RC40-0	$G2 * B * \Sigma L$ 0.25 * 0.75 * 51.00	9.6
機 械 埋 戻	V6 RC40-0	$d * B * \Sigma L$ 0.10 * 0.75 * 51.00	(3.8)
管上30cm 機 械 埋 戻	V7 クッション用砂	$E * \Sigma L$ 0.283 * 51.00	14.4
砂基礎 機 械 埋 戻	クッション用砂	基礎厚 * B * 管体延長 0.100 * 0.75 * 51.00	3.8
残 土	V9 ダンプトラック		(36.0)
舗 装 仮 復 旧 面 積		$W * \Sigma L$ 0.75 * 51.00	38.3
舗 装 版 切 断		本数 * ΣL 2 * 51.00	102.0

項 目	a	a'	c	d	管断面積	e	E
舗 装 道	舗装版厚 復旧	掘削	c1=0.1 c2=0.25	H-a-c-e	内径 : 0.076 管厚 : 0.007	0.3+0.007*2 +0.076+0.1	0.75*(0.49-0.1) -0.01
数 量	0.05	0.05	0.35	0.10	0.01	0.49	0.283

水道管同一断面 埋戻発生土控除	水道管径	B(m)	H(m)	L(m)	控除土量

(舗装道・機械掘削)
圧送管 (簡易構造B)



a : 舗装版復旧厚
c : 碎石類厚
d : 発生土, 埋戻用材厚
e : 基礎厚+管上30cm埋戻厚
a' : 舗装版掘削厚
H : 掘削深

压送管 (A型構造)

平均掘削深及び路線延長

管体延長

公設柵及び取付管

土

I

掘削幅B = 0.75 m

[illegible]

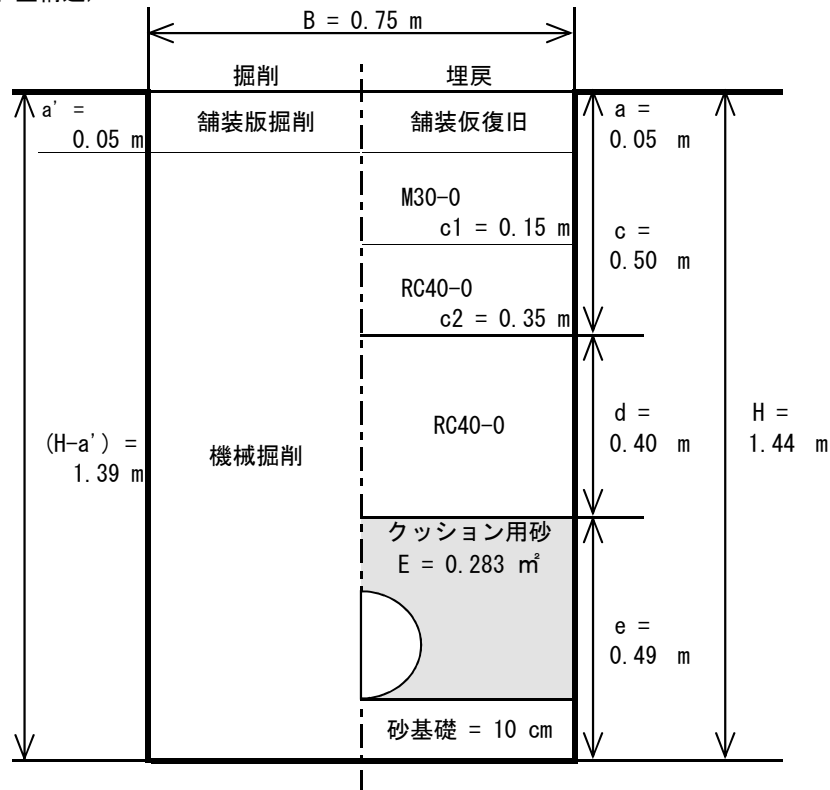
・ 圧 送 管 土 工 計 算 書
工 事 名 : 下水道管布設工事(特環中道・R4C-3) 単独

項 目	種 別	計 算 式	数 量
平 均 掘 削 深	H	$\Sigma (H \cdot L) / \Sigma L$ 8.64 / 6.00	1.44
舗 装 版 掘 削	V1 バックホウ	$W * \Sigma L$ 0.75 * 6.00	4.5
機 械 掘 削	V2 バックホウ	$(H-a') * B * \Sigma L$ 1.39 * 0.75 * 6.00	6.3
掘 削 土 量 計	V3		6.3
機 械 埋 戻	V4 M30-0	$C1 * B * \Sigma L$ 0.15 * 0.75 * 6.00	0.7
機 械 埋 戻	V5 RC40-0	$C2 * B * \Sigma L$ 0.35 * 0.75 * 6.00	1.6
機 械 埋 戻	V6 RC40-0	$d * B * \Sigma L$ 0.40 * 0.75 * 6.00	(1.8)
管上30cm 機 械 埋 戻	V7 クッション用砂	$E * \Sigma L$ 0.283 * 6.00	1.7
砂基礎 機 械 埋 戻	クッション用砂	基礎厚 * B * 管体延長 0.100 * 0.75 * 6.00	0.5
			(6.3)
残 土	V9 ダンプトラック		6.3
舗 装 仮 復 旧 面 積		$W * \Sigma L$ 0.75 * 6.00	4.5
舗 装 版 切 断		本数 * ΣL 2 * 6.00	12.0

項 目	a	a'	c	d	管断面積	e	E
舗 装 道	舗装版厚 復旧	掘削	c1=0.15 c2=0.35	H-a-c-e	内径 : 0.076 管厚 : 0.007	0.3+0.007*2 +0.076+0.1	0.75*(0.49-0.1) -0.01
数 量	0.05	0.05	0.50	0.40	0.01	0.49	0.283

水道管同一断面 埋戻発生土控除	水道管径	B(m)	H(m)	L(m)	控除土量

(舗装道・機械掘削)
圧送管 (A型構造)



a : 舗装版復旧厚
c : 碎石類厚
d : 発生土, 埋戻用材厚
e : 基礎厚+管上30cm埋戻厚
a' : 舗装版掘削厚
H : 掘削深

マ ン ホ ー ル 数 量 表

工 事 名：下水道管布設工事(特環中道・R4C-3)

单独 压送管 (A型构造)

[illegible]

マンホール数量表

工 事 名 : 下水道管布設工事(特環中道・R4C-3)

単独 圧送管 (A型構造)

種別	ページ	人孔深	底 版	管 取 付 け 壁								直 壁			斜壁		リング			調整器具	削 孔 数		可とう継手			設置箇所数		
				60	90	120	150	180	210	240	30	60	90	45	60	10	15	20	φ 100		φ 150	φ 75	φ 100	φ 150				
1号	No. 1																						1号	3m以下				
	No. 2																							3m超4m以下				
	計																								4m超5m以下			
2号	No. 1																	1					2号	4m以下				
	No. 2																								4m超5m以下			
	計																	1								5m超6m以下		
3号	No. 1																						3号	4m以下				
	No. 2																								4m超5m以下			
	計																									5m超6m以下		
特1号	No. 1																						0号 特1	2m以下				
	No. 2																								2m超3m以下			
	計																									3m超4m以下		
0号	No. 1																						小型	2m以下				
	No. 2																								2m超3.5m以下			
	計																								点検口	φ 75		

副管種別	合計高	箇所	平均高	直管本数
外副管				
内副管				

下水圧送管布設工

1/1

名 称	形 状 寸 法	計 算 式	数 量		
			実施	計上	単位
(資 材)					
【新設圧送管】					
下水道用ポリエチレン管 EF片受直管	φ 75 L=5.0m	① ② 12 + 12	24	24	本
下水道用ポリエチレン管 EF片受ベンド管	φ 75×11°	① ② 1 + 1	2	2	個
下水道用ポリエチレン管 EF片受ベンド管	φ 75×45°	① ② + 2	2	2	個
下水道用ポリエチレン管 EFソケット	φ 75	① ② 1 + 1	2	2	個
下水道用ポリエチレン管 EFフランジ	φ 75 10k	① ② 1 +	1	1	個
可とうマンホール継手	φ 75 PE用	① ② + 1	1	1	個
【既設圧送管】					
VP管 プレーンエンド直管	φ 150 L=4.0m	41.00 ÷ 4	11	11	本
VP管 HIVPソケット	φ 150	11 + 1	12	12	個
(労 務)					
【新設圧送管】					
下水道用ポリエチレン管 布設工	φ 75	① ② 59.50 + 57.00	116.50	116.5	m
下水道用ポリエチレン管 EF接合工	2口/箇所 φ 75	① ② 1 + 1	2	2	箇所
下水道用ポリエチレン管 EF接合工	1口/箇所 φ 75	① ② 13 + 13	26	26	箇所
下水道用ポリエチレン管 切断工	φ 75	① ② + 3	3	3	箇所
【既設圧送管】					
VP管 布設工	φ 150	41.00	41.00	41.0	m
VP管 切断工	φ 150		3	3	箇所

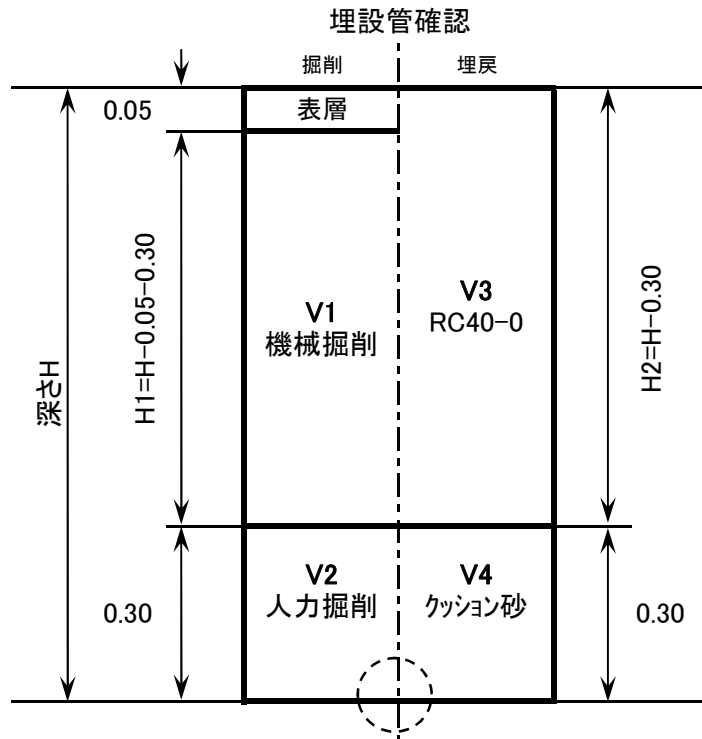
試掘工

下水道管布設工事(特環中道・R4C-3)

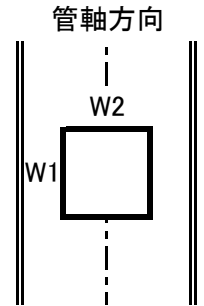
単 独

試掘箇所 4 箇所

	W1		W2		深さH	
試掘工①	1.00	m	1.00	m	1.20	m
試掘工②	1.00	m	1.00	m	1.20	m
試掘工③	1.00	m	1.00	m	1.20	m
試掘工④	1.00	m	1.00	m	1.20	m
		m		m		m
平均	1.00	m	1.00	m	1.20	m



A	V1	V2	V3	V4
面積	機械掘削 土砂	人力掘削 土砂	機械埋戻 RC40-0	機械埋戻 クッション砂
1.00 m ²	0.85 m ³	0.30 m ³	0.90 m ³	0.30 m ³
1.00 m ²	0.85 m ³	0.30 m ³	0.90 m ³	0.30 m ³
1.00 m ²	0.85 m ³	0.30 m ³	0.90 m ³	0.30 m ³
1.00 m ²	0.85 m ³	0.30 m ³	0.90 m ³	0.30 m ³
m ²	m ³	m ³	m ³	m ³
平均 1.00 m ²	0.85 m ³	0.30 m ³	0.90 m ³	0.30 m ³



工種	計算式				数量
舗装切断工	1.00	*	4	*4 箇所	16.0 m
舗装版破碎積込	1.00	*	4	箇所	4.0 m ²
As塊処理	4.00	*	0.05		0.2 m ³
機械掘削	0.85	*	4	箇所	3.4 m ³
人力掘削	0.30	*	4	箇所	1.2 m ³
発生土処理	3.40	+	1.20		4.6 m ³
機械埋戻(RC40-0)	0.90	*	4	箇所	3.6 m ³
機械埋戻(クッション砂)	0.30	*	4	箇所	1.2 m ³

濁水処理計算

下水道管布設工事(特環中道・R4C-3)

補助

舗装厚入力		延長入力						合計	
t1 =	<input type="text" value=""/>	(昼間)	<input type="text" value=""/>	<input type="text" value=""/>	<input type="text" value=""/>	<input type="text" value=""/>	<input type="text" value=""/>	<input type="text" value="0.0"/>	m
t2 =	<input type="text" value=""/>		<input type="text" value=""/>	<input type="text" value=""/>	<input type="text" value=""/>	<input type="text" value=""/>	<input type="text" value=""/>	<input type="text" value="0.0"/>	m
t3 =	<input type="text" value=""/>		<input type="text" value=""/>	<input type="text" value=""/>	<input type="text" value=""/>	<input type="text" value=""/>	<input type="text" value=""/>	<input type="text" value="0.0"/>	m

t1 = 0.00 (昼間)	V1=	0.023	*	0.00	*	0.0	=	0.0000
t2 = 0.00	V2=	0.023	*	0.00	*	0.0	=	0.0000
t3 = 0.00	V3=	0.023	*	0.00	*	0.0	=	0.0000
収集濁水量	V						=	<input type="text" value="0.00"/> m ³
運搬 (2t積みダンプトラック)		0.00	*	1.1 (比重)	/	2 (2t積み)	=	<input type="text" value=""/> 台

単独

舗装厚入力(m)		延長入力(m)						
		L1	L2	L3	L4	L5	L6	合計
		管路	試掘工					
t1 =	<div>0.05</div> (昼間)	<div>276.4</div>	<div>16.0</div>	<div></div>	<div></div>	<div></div>	<div></div>	<div>292.4</div> m
t2 =	<div></div>	<div></div>	<div></div>	<div></div>	<div></div>	<div></div>	<div></div>	<div>0.0</div> m
t3 =	<div></div>	<div></div>	<div></div>	<div></div>	<div></div>	<div></div>	<div></div>	<div>0.0</div> m

t1 = 0.05 (昼間)	V1=	0.023	*	0.05	*	292.4	=	0.3363
t2 = 0.00	V2=	0.023	*	0.00	*	0.0	=	0.0000
t3 = 0.00	V3=	0.023	*	0.00	*	0.0	=	0.0000
収集濁水量	V						=	<input type="text" value="0.34"/> m ³
運搬 (2t積みダンプトラック)		0.34	*	1.1 (比重)	/	2 (2t積み)	=	<input type="text" value="1"/> 台