

平成 26 年度

甲府市中心市街地歩行量調査結果報告書

甲 府 市

1. 調査概要

(1) 調査の目的

本調査は、全国的に中心市街地の空洞化が問題となり、郊外で大型店が出退店を繰り返すなど目まぐるしく変化する商業環境を歩行量の面から把握し、中心市街地の再開発や駐車場整備等、中心市街地活性化に係る諸政策を策定するうえで有用となる基礎資料を得ることを目的に実施しているⁱ。毎年度同時期(11月最終週末[金・土・日])に中心市街地の歩行量を定量的かつ定性的に捉える本調査は、今後のまちづくりの方向性や具体的施策の検討に対し不可欠な情報を与えるものであり、特に、「中心市街地の活性化に関する法律」に基づき認定された「甲府市中心市街地活性化基本計画」(平成20年11月11日第1期認定、平成26年10月17日第2期認定)においては、その成果指標の一つとして採用され、さらに重要度を増している。

(2) 調査期間

調査は、11月28日(金)～11月30日(日)に実施した。各調査日の天候は以下のとおりである。

(i) 平成26年11月28日(金)／午前10時～午後8時

〈天候〉 昼:晴	夜:曇時々晴	(前年 昼:晴	夜:快晴)
〈気温〉 最高:17.3℃	最低:8.6℃	(前年 最高:16.0℃	最低:-0.2℃)
〈風〉 方向:西南西	風速:2.0m/s	(前年 方向:北	風速:1.8m/s)

(ii) 平成26年11月29日(土)／午前10時～午後8時

〈天候〉 昼:雨後晴	夜:晴	(前年 昼:快晴	夜:晴)
〈気温〉 最高:17.4℃	最低:10.1℃	(前年 最高:14.7℃	最低:-0.5℃)
〈風〉 方向:西南西	風速:2.0m/s	(前年 方向:北北西	風速:1.9m/s)

(iii) 平成26年11月30日(日)／午前10時～午後8時

〈天候〉 昼:晴	夜:曇	(前年 昼:晴	夜:曇時々晴)
〈気温〉 最高:14.7℃	最低:5.2℃	(前年 最高:11.1℃	最低:0.0℃)
〈風〉 方向:西南西	風速:1.0m/s	(前年 方向:南西	風速:1.6m/s)

(3) 調査対象

(5)の調査地点から観測される、【表1】に示される各調査範囲を通行(左右両方向)する小学生以上の(a)歩行者、(b)自転車、(c)原動機付自転車を調査対象とするⁱⁱ。

(4) 調査方法

単位時間(1時間)毎に、前述の調査対象((a)～(c))の通行数を数取機により計測し(定量調査)、併せて、調査対象の具体的状況(属性や来街目的等)を観察する(定性調査)。

(5) 調査地点

【表1】・【図1】のとおり、朝日通りから甲府駅前、中心街にわたる合計20箇所の調査地点を設置するⁱⁱⁱ。

ⁱ 本調査はダイエー甲府店が出店した昭和49年以降実施している。

ⁱⁱ 自転車・原動機付自転車・バイク(50cc以上)を降りて、押して歩いている者は歩行者として計測する。

ⁱⁱⁱ 本調査が開始された昭和49年は9地点での調査であったが、その後、昭和52年に11地点、昭和59年に15地点、平成7年に17地点、平成12年に20地点(TM構想策定に伴う増設[⑱・⑲・⑳の朝日通り周辺3地点])と調査地点を増設してきた。

【表1】調査地点別調査範囲

番号	調査地点	調査対象通行方向	調査範囲
①	ナカゴミ電気前＝駅西南部	東西方向	車道及び歩道(両側)
②	小林動物病院前＝飯田通り東	東西方向	車道及び歩道(両側)
③	ファミリーマート前＝駅西平和通り	南北方向	歩道上のみ(片側)
④	水琴酒堂前＝駅前東栄会	南北方向	歩道上のみ(片側)
⑤	防災新館南＝丸の内八番街	東西方向	歩道上のみ(片側)
⑥	KoKori オリオン通り口南＝オリオンスクエア	南北方向	アーケード内
⑦	KoKori 紅梅南入口西＝紅梅通り西	東西方向	車道及び歩道(両側)
⑧	桜通り北交差点西＝紅梅通り東	東西方向	車道及び歩道(両側)
⑨	きぬや前＝かすがも～る	南北方向	車道及び歩道(両側)
⑩	CP COSMETICS 前＝銀座通り西	東西方向	アーケード内
⑪	ブラザー前＝銀座通り東	東西方向	アーケード内
⑫	古名屋ホテル前＝常盤通り西	東西方向	車道及び歩道(両側)
⑬	風月堂前＝常盤通り東	東西方向	車道及び歩道(片側)
⑭	セブンイレブン前＝エル西銀座	東西方向	車道及び歩道(両側)
⑮	許山病院前＝春日あべにゆう	南北方向	車道及び歩道(両側)
⑯	河野スポーツ前＝コリド桜町	南北方向	車道及び歩道(両側)
⑰	三枝豆店前＝ペルメ桜町	南北方向	車道及び歩道(両側)
⑱	オスカー前＝駅南西部	東西方向	車道及び歩道(両側)
⑲	旧ササガ青果前＝朝日通り南	南北方向	車道及び歩道(両側)
⑳	玉屋前＝朝日通り北	南北方向	車道及び歩道(両側)

【図1】調査地点全図



2. 調査結果

(1) 概要

20 地点総計(3 日間合計)は、昨年度から 4,262 人減少し(対前年比 2.8%減)、147,364 人となった。その内訳は、甲府駅南側の 17 地点(①～⑰)総計が 132,116 人(同 2.8%減)、甲府駅北側の朝日通り周辺の 3 地点(⑱～㉔)総計が 15,248 人(同 2.6%減)である。3 地点(⑱～㉔)総計については、昨年度に続き 2 年連続の減少となった。

曜日別にみると、金曜日は 17 地点(①～⑰)総計が 50,849 人(同 1.0%減)、3 地点(⑱～㉔)総計が 6,816 人(同 5.2%増)、日曜日は 17 地点(①～⑰)総計が 38,624 人(同 2.7%増)、3 地点(⑱～㉔)総計が 3,902 人(同 3.6%増)であり、昨年度とほぼ同水準あるいは若干増加という結果をみせた。一方、土曜日は 17 地点(①～⑰)総計が 42,643 人(同 9.3%減)、3 地点(⑱～㉔)総計が 4,530 人(同 16.2%減)と、昨年度に比べ大幅に減少した。午前中の悪天候に加え、昨年度『No.1 鍋グランプリ』と『ホビータウン 2 周年イベント』により一時的に増加した歩行量が平年並みに戻ったものと考えられる。

なお、3 日間合計で、顕著な変化が見られたのは、⑧桜通り北交差点西=紅梅通り東(同 23.7%減)である。昨年度からの寄り戻しという部分大きいのが、この地点は昨年度を除き年々減少傾向にあり、特に本年度は近隣の⑥Kokori オリオン通り口南=オリオンスクエア(同 6.4%増)や⑬風月堂前=常盤通り東(同 11.0%増)の 2 地点が増加していることから、常盤通りやオリオンスクエアへ動線が変化したものと考えられる。相対的な利便性や集客施設の諸状況が要因であろう。

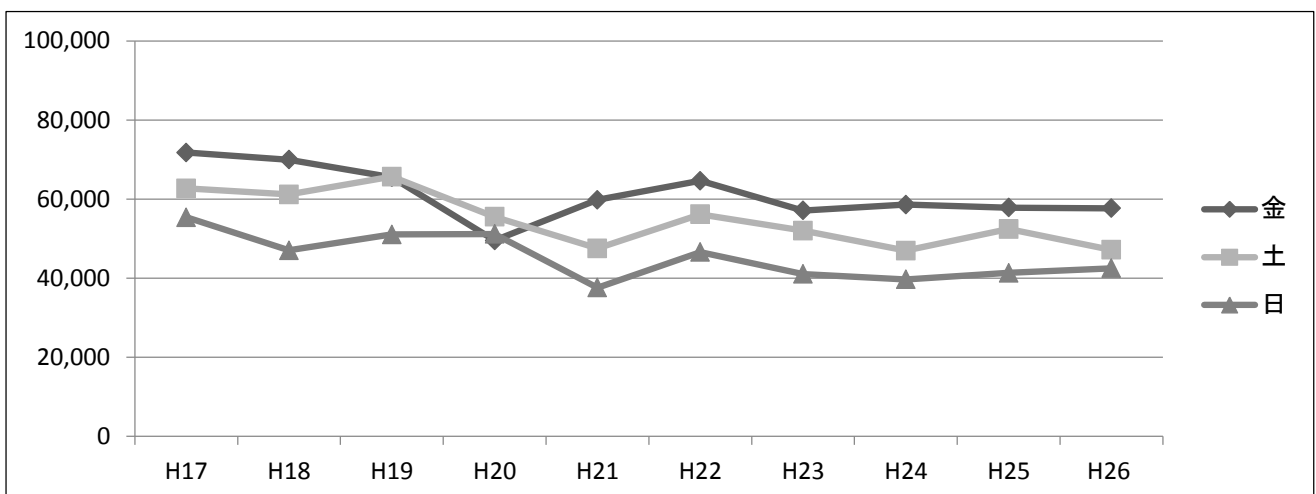
全 20 地点総計(3 日間合計)が減少するなか、⑬風月堂前=常盤通り東(同 11.0%増)、⑰河野スポーツ前=コドリ桜町(同 2.8%増)、⑰三枝豆店前=ペルメ桜町(同 8.9%増)の 3 地点は、一昨年度(平成 24 年度)から増加傾向にある。周辺に立地する和・洋菓子店、飲食店、イベントホールが集客施設となり、それらを利用する歩行者が年々増加しているものと考えられる。

本年度は昨年度に続き集客施設とイベントの影響が顕著に現れた。また、中心市街地の各地で行われている道路整備の影響もみられ、道の利便性が歩行者動線を変化させる様が窺える。

【表2】全 20 地点の曜日別歩行量の推移

	H17	H18	H19	H20	H21	H22	H23	H24	H25	H26
金	71,750	69,947	65,517	49,544	59,830	64,646	57,134	58,604	57,838	57,665
土	62,711	61,173	65,660	55,531	47,549	56,145	52,006	46,956	52,429	47,173
日	55,387	47,069	51,054	51,166	37,638	46,601	41,056	39,706	41,359	42,526
計	189,848	178,189	182,231	156,241	145,017	167,392	150,196	145,266	151,626	147,364

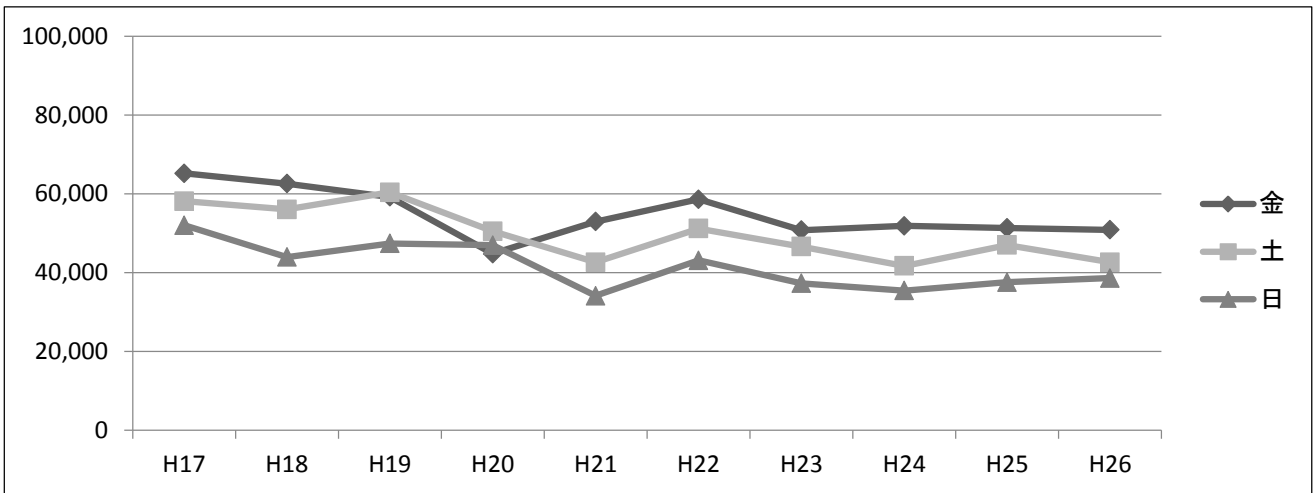
【図2】全 20 地点の曜日別歩行量の推移



【表3】17 地点(①～⑰)の曜日別歩行量の推移

	H17	H18	H19	H20	H21	H22	H23	H24	H25	H26
金	65,196	62,578	59,211	44,800	52,965	58,607	50,772	51,885	51,361	50,849
土	58,115	56,038	60,387	50,503	42,638	51,203	46,603	41,696	47,022	42,643
日	52,009	43,942	47,423	46,953	34,121	43,121	37,305	35,448	37,594	38,624
計	175,320	162,558	167,021	142,256	129,724	152,931	134,680	129,029	135,977	132,116

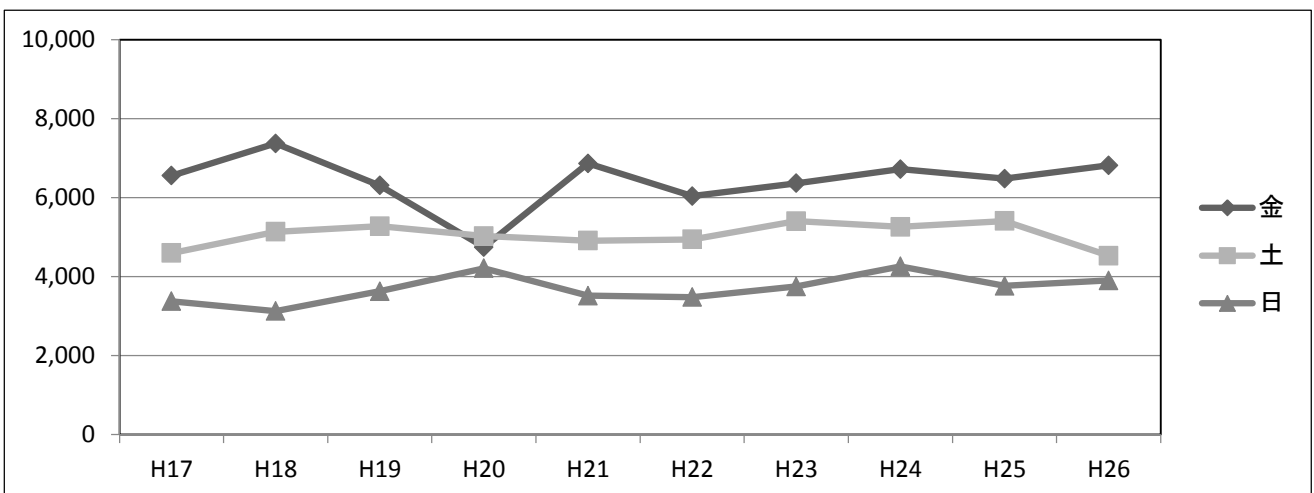
【図3】17 地点(①～⑰)の曜日別歩行量の推移



【表4】朝日通り3 地点(⑱～㉔)の曜日別歩行量の推移

	H17	H18	H19	H20	H21	H22	H23	H24	H25	H26
金	6,554	7,369	6,306	4,744	6,865	6,039	6,362	6,719	6,477	6,816
土	4,596	5,135	5,273	5,028	4,911	4,942	5,403	5,260	5,407	4,530
日	3,378	3,127	3,631	4,213	3,517	3,480	3,751	4,258	3,765	3,902
計	14,528	15,631	15,210	13,985	15,293	14,461	15,516	16,237	15,649	15,248

【図4】朝日通り3 地点(⑱～㉔)の曜日別歩行量の推移



<特記事項>

- 平成 23 年 3 月 17 日 イオンモール甲府昭和店がオープンする
- 平成 23 年 10 月 27 日 岡島百貨店 7 階に「ジュンク堂・MARUZEN(丸善)」がオープンする
- 平成 23 年 12 月 10 日 Kokori 2 階に「ホビータウン」がオープンする
- 平成 24 年 3 月 28 日 甲府駅南口周辺地域修景計画が策定される
- 平成 24 年 11 月 11 日 甲府駅北口に新県立図書館がオープンする
- 平成 25 年 3 月 25 日 甲府駅北口に「甲州夢小路」がオープンする
- 平成 25 年 4 月 14 日 「甲宝シネマ」が閉館する
- 平成 25 年 5 月 7 日 甲府市役所新庁舎が開庁する
- 平成 25 年 9 月 28 日 山梨県防災新館が開庁する
- 平成 25 年 12 月 7 日 甲府駅北口「よっちゃばれ広場」にて『No.1 鍋グランプリ』が開催される
- 平成 25 年 12 月 7 日・8 日 KoKori 2 階「ホビータウン」にて 2 周年イベントが開催される
- 平成 26 年 3 月 1 日～16 日 甲府駅周辺にて地域回遊型イベント(ウォークラリー)『とらのすけ発見伝』が開催される(土日のみ)
- 平成 26 年 6 月 14 日 甲宝シネマ跡地に大型多目的イベントホール「GAZ KOFU」がオープンする
- 平成 26 年 9 月 22 日～ 「ファンシーロード 8 番街」アーケード撤去工事が開始される
- 平成 26 年 11 月 1 日～ 「エクラン(甲府駅ビル)」の改装工事が開始される
- 平成 26 年 11 月 29 日・30 日 甲府駅周辺にて『とらのすけ発見伝 2』が開催される

(2) 地点別歩行量～3日間合計～

昨年度より増加した地点は 20 地点中 11 地点あった。なかでも大きな増加がみられたのは、⑬風月堂前＝常盤通り東(対前年比 11.0%増)、⑮許山病院前＝春日あべにゆう(同 10.1%増)、⑰三枝豆店前＝ペルメ桜町(同 8.9%増)の 3 地点である。⑬風月堂前＝常盤通り東は、昨年度同様、通勤・通学および岡島百貨店へ買い物に向かう人が多く観察されており、桜通り中交差点周辺の歩道が整備されことで、こうした歩行者の通行が増加したと考えられる。⑮許山病院前＝春日あべにゆうでは、昨年度と比べて特に 17 時～20 時の時間帯で歩行量が増加している。若年層の通行が多く観られたことから、「GAZ KOFU」で開催されたイベントへの参加や周辺飲食店の利用を目的とする歩行者が増加したものと考えられる。ただし、他の調査地点に比べてマナーの悪い歩行者が多く観察されており、安心・安全な中心市街地をつくるうえで今後検討を要する点であろう。⑰三枝豆店前＝ペルメ桜町は、10 時～16 時の時間帯に小学生や親子連れの歩行者が多い。土曜日と日曜日に開催された『とらのすけ発見伝 2』のチェックポイントが周辺に設置されていたことが主因であろう。

一方、減少した地点は 9 地点あり、なかでも大きく減少したのは、①ナカゴミ電気＝駅西南部(同 10.8%減)、②小林動物病院前＝飯田通り東(同 11.8%減)、⑤防災新館南＝丸の内八番街(同 11.1%減)、⑧桜通り北交差点西＝紅梅通り西(同 23.8%減)の 4 地点である。いずれも、昨年度、イベント開催等によって大幅に増加した地点であり、減少の大部分は寄り戻しであろう。一昨年度と比較すれば、①ナカゴミ電気＝駅西南部(対前々年度比 3.6%減)、⑤防災新館南＝丸の内八番街(同 0.6%減)、⑧桜通り北交差点西＝紅梅通り西(同 4.6%減)の 3 地点は若干の減少、②小林動物病院前＝飯田通り東(同 12.2%増)は大きく増加している。このうち、①ナカゴミ電気前＝駅西南部については、昨年 11 月に開始された甲府駅南口駅広場西側一般車ロータリーの建設工事が本格化し、調査地点近辺で通行制限されていたことも影響しているだろう。また、増加した②小林動物病院前＝

飯田通り東は、1ブロック隔てた並走路の歩行量を測定する①ナカゴミ電気前＝駅西南部と代替関係にある可能性がある。西方から甲府駅南口へ向かう動線の変化について注視していきたい。

【表5】地点別歩行量(3日間合計)

調査地点	平成22年	平成23年	平成24年	平成25年	平成26年	対前年比
①ナカゴミ電気前＝駅西南部	10,735	11,519	9,769	10,556	9,420	△10.8%
②小林動物病院前＝飯田通り東	6,437	6,248	4,519	5,750	5,071	△11.8%
③ファミリーマート前＝駅西平和通り	10,754	8,557	8,692	8,305	8,432	1.5%
④水琴酒堂前＝駅前東栄会	19,698	19,946	17,110	19,138	18,315	△4.3%
⑤防災新館南＝丸の内八番街	11,270	7,252	8,521	9,531	8,472	△11.1%
⑥KoKoriオリオン通り口南＝オリオンスクエア	13,805	11,082	13,813	12,681	13,493	6.4%
⑦KoKori紅梅南入口西＝紅梅通り西	6,440	5,990	6,827	7,041	7,220	2.5%
⑧桜通り北交差点西＝紅梅通り東	10,811	9,981	9,753	12,192	9,301	△23.7%
⑨きぬや前＝かすがも～る	13,457	12,099	10,178	10,367	10,295	△0.7%
⑩CP COSMETICS前＝銀座通り西	7,886	6,780	6,537	6,567	6,398	△2.6%
⑪ブラザー前＝銀座通り東	6,578	4,918	5,135	5,527	5,539	0.2%
⑫古名屋ホテル前＝常盤通り西	7,855	8,243	7,760	7,404	7,903	6.7%
⑬風月堂前＝常盤通り東	3,403	3,657	3,024	3,164	3,511	11.0%
⑭セブンイレブン前＝エル西銀座	7,219	5,251	4,914	4,681	4,753	1.5%
⑮許山病院前＝春日あべにゆう	7,174	5,120	5,008	4,649	5,118	10.1%
⑯河野スポーツ前＝コリド桜町	5,466	4,692	4,216	4,846	4,980	2.8%
⑰三枝豆店前＝ペルメ桜町	3,943	3,345	3,253	3,578	3,895	8.9%
17 地 点 計	152,931	134,680	129,029	135,977	132,116	△2.8%
⑱オスカ一前＝駅南西部	5,283	6,362	7,384	6,990	7,095	1.5%
⑲旧サスガ青果前＝朝日通り南	4,750	4,376	4,226	4,141	3,828	△7.6%
⑳玉屋前＝朝日通り北	4,428	4,778	4,627	4,518	4,325	△4.3%
3 地 点 計	14,461	15,516	16,237	15,649	15,248	△2.6%
総 計	167,392	150,196	145,266	151,626	147,364	△2.8%

(3) 曜日別歩行量～金曜日～

金曜日は、17地点(①～⑰)総計で50,849人(対前年比1.0%減)、3地点(⑱～㉑)総計で6,816人(同5.2%増)、20地点総計では57,665人(同0.3%減)となった。

昨年度に比べ増加した地点は11地点、減少した地点は9地点であった。

増加した地点のうち注目すべきは、③ファミリーマート前＝駅西平和通り(同5.7%増)、⑫古名屋ホテル前＝常盤通り西(同19.0%増)、⑬風月堂前＝常盤通り東(同11.2%増)である。③ファミリーマート前＝駅西平和通りは、平和通り向かい側の④水琴酒堂前＝駅前東栄会(同6.8%減)と⑤防災新館南＝丸の内八番街(同10.1%減)が減少していることから、「ファンシーロード八番街」のアーケード撤去工事に伴う通行制限により歩行者の動線が変化したことが窺える。⑬風月堂前＝常盤通り東での増加も、桜通り北交差点周辺の道路工事が完了して、歩行者が安全に通行できるようになったことによるものと推測される。その歩行者の属性に注目すると、「岡島百貨店」の買い物袋を下げた歩行者が多く観察されたことから、「岡島百貨店」へのルートとしての利用が増えたことが窺える。

減少した地点のうち注目すべきは、金曜日のなかでも際立った減少をみせた⑧桜通り北交差点西＝紅梅通り東(同18.0%減)である。調査員の観察によると、調査地点前の駐車場を利用する人の他には歩行者がほとんど見受けられない時間帯が多い。この地点は昨年度を除いて平成22年度から減少傾向にあり、オリオン通りや常盤通りへ動線が移ってきていることが考えられる。

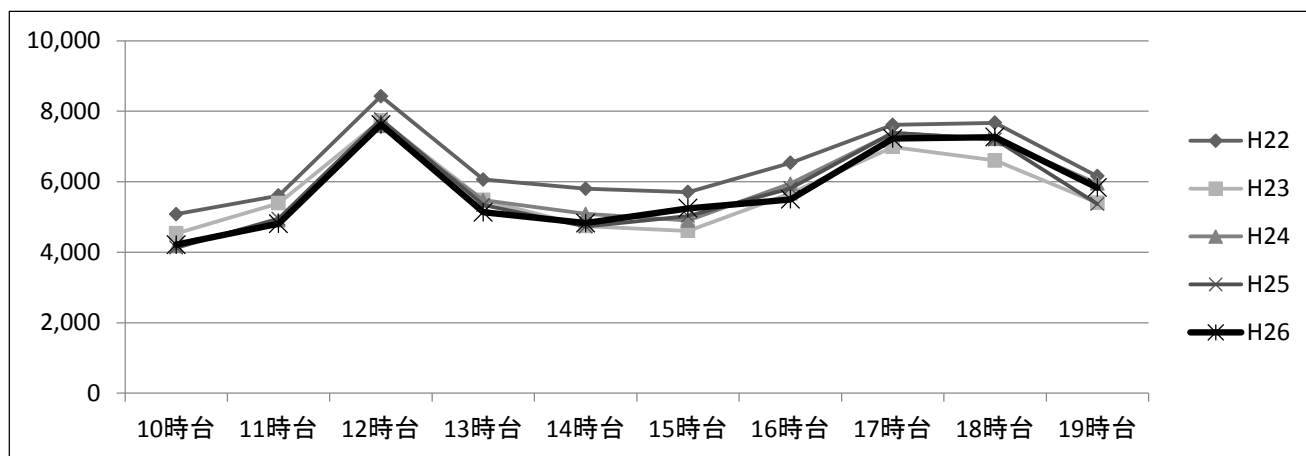
【表6】地点別歩行量(金曜日:全時間帯合計)

調査地点	平成22年	平成23年	平成24年	平成25年	平成26年	対前年比
①ナカゴミ電気前＝駅西南部	4,363	4,685	3,975	4,202	3,975	△5.4%
②小林動物病院前＝飯田通り東	2,773	2,664	2,251	2,389	2,175	△9.0%
③ファミリーマート前＝駅西平和通り	4,620	3,479	3,847	3,156	3,335	5.7%
④水琴酒堂前＝駅前東栄会	7,797	7,354	7,006	7,202	6,710	△6.8%
⑤防災新館南＝丸の内八番街	5,190	2,801	3,419	3,472	3,121	△10.1%
⑥KoKoriオリオン通り口南＝オリオンスクエア	4,173	3,792	4,720	4,129	4,579	10.9%
⑦KoKori紅梅南入口西＝紅梅通り西	2,547	2,253	2,559	2,898	3,054	5.4%
⑧桜通り北交差点西＝紅梅通り東	3,288	3,014	2,929	3,983	3,266	△18.0%
⑨きぬや前＝かすがも～る	4,757	4,369	4,021	3,793	3,589	△5.4%
⑩CP COSMETICS前＝銀座通り西	2,856	2,357	2,537	2,418	2,296	△5.0%
⑪ブラザー前＝銀座通り東	2,402	1,741	2,018	2,049	2,132	4.1%
⑫古名屋ホテル前＝常磐通り西	3,618	4,020	4,054	3,415	4,064	19.0%
⑬風月堂前＝常磐通り東	1,234	1,265	1,281	1,181	1,313	11.2%
⑭セブンイレブン前＝エル西銀座	2,975	2,252	2,310	2,167	2,085	△3.8%
⑮許山病院前＝春日あべにゆう	2,977	2,078	2,258	1,964	2,202	12.1%
⑯河野スポーツ前＝コリド桜町	1,667	1,422	1,474	1,679	1,554	△7.4%
⑰三枝豆店前＝ペルメ桜町	1,370	1,226	1,226	1,264	1,399	10.7%
17 地点 計	58,607	50,772	51,885	51,361	50,849	△1.0%
⑱オスカ－前＝駅南西部	2,298	2,754	2,986	2,931	3,193	8.9%
⑲旧サスガ青果前＝朝日通り南	2,020	1,761	1,820	1,708	1,807	5.8%
⑳玉屋前＝朝日通り北	1,721	1,847	1,913	1,838	1,816	△1.2%
3 地点 計	6,039	6,362	6,719	6,477	6,816	5.2%
総 計	64,646	57,134	58,604	57,838	57,665	△0.3%

【表7】時間帯別歩行量(金曜日:20 地点総計)

	10時台	11時台	12時台	13時台	14時台	15時台	16時台	17時台	18時台	19時台	合計
H22	5,079	5,607	8,426	6,062	5,799	5,703	6,536	7,611	7,669	6,154	64,646
H23	4,533	5,390	7,739	5,479	4,739	4,604	5,665	6,984	6,600	5,401	57,134
H24	4,171	4,905	7,581	5,475	5,087	4,899	5,942	7,380	7,214	5,950	58,604
H25	4,125	4,951	7,768	5,339	4,725	5,029	5,815	7,388	7,197	5,366	57,703
H26	4,214	4,809	7,620	5,133	4,824	5,245	5,499	7,223	7,266	5,832	57,665

【図5】時間帯別歩行量(金曜日:20 地点総計)



(4) 曜日別歩行量～土曜日～

土曜日は、17 地点(①～⑰)総計で 42,643 人(対前年比 9.3%減)、3 地点(⑱～㉔)総計で 4,530 人(同 16.2%減)、20 地点総計では 47,173 人(同 10.0%減)となった。

地点別に見ると、⑱河野スポーツ前=コリド桜町(同 10.7%増)と⑰三枝豆店前=ペルメ桜町(同 2.0%増)の 2 地点で増加し、その他の 18 地点は全て減少した。

増加した 2 地点の⑱河野スポーツ前=コリド桜町と⑰三枝豆店=ペルメ桜町は同一道路上にあり、調査員の観察によると、周辺の「風月堂」、「早川ベーカリー」、「Hops&Herbs」、「CottonClub」、「三枝豆店」を利用する歩行者が多い。両地点では、昨年度もこうした歩行者が多く観察されており、悪天候にもかかわらず歩行量が増加した要因は、これらの店舗の安定的な集客性にあるのかもしれない(これら5店が和・洋菓子店もしくはバーである点は興味深い)。次年度以降、引き続き、この 2 地点および周辺地点の歩行量の動態に注目したい。

残る 18 地点に共通した減少要因は、午前中の悪天候であろう。雨が激しく降っていた 10 時台～12 時台が例年に比べて著しく減少している(【表 9】および【図 6】参照)。なお、注目すべき地点としては、⑧桜通り北交差点西=紅梅通り東(同 35.1%減)、⑲旧ササガ青果前=朝日通り南(同 26.9%減)、⑳玉屋前=朝日通り北(同 18.4%減)の 3 地点が挙げられよう。⑧桜通り北交差点西=紅梅通り東は、過年度との比較から、Kokori2 階「アニメイト」でのイベントの有無が歩行量に影響するものと考えられる。⑲旧ササガ青果前=朝日通り南は、観察された歩行者の属性の他調査日との比較から、普段は通勤・通学路として通行する人が天候不良によりバスやタクシーなどを利用したことが窺える。⑳玉屋前=朝日通り北は、周辺店舗に立ち寄る歩行者のほとんどが 50 代以上の女性であり、昨年度と引き続き、高い年齢層の通行が多く観察された。

一般に悪天候は来街者を減少させるが、以上みてきたように、その影響は一様ではない。これらを比較分析することは、天候等の特殊要因に左右されない安定的な集客力の源泉を検討するうえで有意義であろう。今後、こうした特殊要因の影響について注視、分析していきたい。

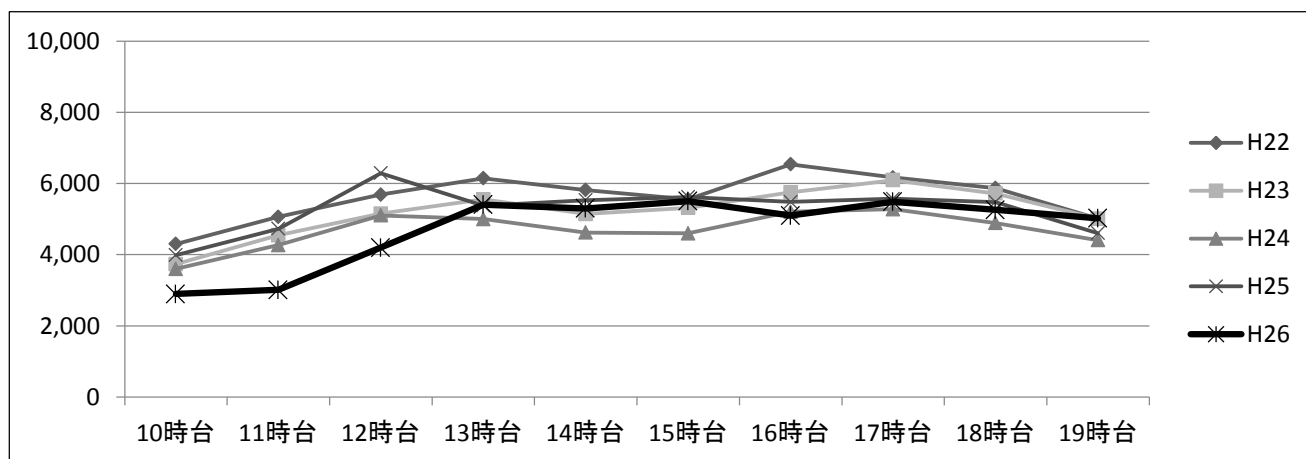
【表 8】地点別歩行量(土曜日:全時間帯合計)

調査地点	平成22年	平成23年	平成24年	平成25年	平成26年	対前年比
①ナカゴミ電気前=駅西南部	3,529	3,791	3,298	3,653	2,935	△19.7%
②小林動物病院前=飯田通り東	2,173	1,894	1,190	1,875	1,541	△17.8%
③ファミリーマート前=駅西平和通り	3,718	2,737	2,592	3,042	2,916	△4.1%
④水琴酒堂前=駅前東栄会	6,299	6,862	5,515	6,510	6,477	△0.5%
⑤防災新館南=丸の内八番街	3,150	2,497	2,795	3,268	2,662	△18.5%
⑥KoKoriオリオン通り口南=オリオンスクエア	4,753	3,800	4,516	4,447	4,228	△4.9%
⑦KoKori紅梅南入口西=紅梅通り西	2,140	2,078	2,280	2,278	2,080	△8.7%
⑧桜通り北交差点西=紅梅通り東	3,712	3,485	3,314	4,037	2,620	△35.1%
⑨きぬや前=かすがも～る	4,398	4,481	3,412	3,717	3,652	△1.7%
⑩CP COSMETICS前=銀座通り西	2,748	2,541	2,294	2,435	2,263	△7.1%
⑪ブラザー前=銀座通り東	2,410	1,874	1,732	1,901	1,822	△4.2%
⑫古名屋ホテル前=常磐通り西	2,388	2,444	2,122	2,360	1,968	△16.6%
⑬風月堂前=常磐通り東	1,286	1,447	949	1,231	1,154	△6.3%
⑭セブンイレブン前=エル西銀座	2,377	1,764	1,507	1,525	1,423	△6.7%
⑮許山病院前=春日あべにゆう	2,501	1,917	1,554	1,655	1,598	△3.4%
⑯河野スポーツ前=コリド桜町	2,133	1,793	1,475	1,775	1,965	10.7%
⑰三枝豆店前=ペルメ桜町	1,488	1,198	1,151	1,313	1,339	2.0%
17 地 点 計	51,203	46,603	41,696	47,022	42,643	△9.3%
⑱オスカ―前=駅南西部	1,756	2,198	2,332	2,387	2,190	△8.3%
⑲旧ササガ青果前=朝日通り南	1,637	1,508	1,390	1,468	1,073	△26.9%
⑳玉屋前=朝日通り北	1,549	1,697	1,538	1,552	1,267	△18.4%
3 地 点 計	4,942	5,403	5,260	5,407	4,530	△16.2%
総 計	56,145	52,006	46,956	52,429	47,173	△10.0%

【表9】時間帯別歩行量(土曜日:20 地点総計)

	10時台	11時台	12時台	13時台	14時台	15時台	16時台	17時台	18時台	19時台	合計
H22	4,297	5,061	5,687	6,144	5,816	5,553	6,536	6,167	5,870	5,014	56,145
H23	3,732	4,545	5,150	5,554	5,142	5,316	5,750	6,092	5,715	5,010	52,006
H24	3,598	4,267	5,101	4,999	4,622	4,597	5,205	5,275	4,887	4,405	46,956
H25	3,986	4,725	6,287	5,378	5,528	5,620	5,481	5,571	5,476	4,602	52,654
H26	2,896	3,009	4,196	5,406	5,300	5,502	5,097	5,486	5,258	5,023	47,173

【図6】時間帯別歩行量(土曜日:20 地点総計)



(5) 曜日別歩行量～日曜日～

日曜日は、17 地点(①～⑰)総計で 38,624 人(対前年比 2.7%増)、3 地点(⑱～⑳)総計で 3,902 人(同 3.6%増)、20 地点総計では 42,526 人(同 2.8%増)となった。

昨年度に比べ極めて大きく増加したのは、⑬風月堂前＝常盤通り東(同 38.8%増)、⑭セブンイレブン前＝エル西銀座(同 25.9%増)、⑮許山病院前＝春日あべにゆう(同 28.0%増)の 3 地点である。⑬風月堂前＝常盤通り東では、「岡島百貨店」での買い物や通勤・通学を目的とした歩行者が年齢・性別を問わず多く通行した。時間帯別にみると、11 時～16 時の時間帯では 30 代以上の女性および家族連れが多く、16 時～20 時の時間帯では 20 代～40 代の歩行者が多く観察された。なお、古名屋ホテルで執り行われた結婚式・披露宴の出席者が調査地点付近を往来したことで、昨年度に比べて 15 時台と 19 時台の歩行量が増加している。⑭セブンイレブン前＝エル西銀座については、調査地点周辺の駐車場や「セブンイレブン甲府中央店」を利用する歩行者が多い。15 時以降、徐々に女性が減っていき、居酒屋を探す 20 代～50 代の男性が多く観察された。⑮許山病院前＝春日あべにゆうでは、17 時以降から 20 代～50 代の男女が増え、「GAZ KOFU」でのイベントへの参加や居酒屋の利用を目的とする歩行者が多く観察された。この 3 地点の増加は、土曜日の荒天で買い物等の外出を控えた層の来街も多いだろうが、新しい集客施設の存在も関係していると考えられる。

一方、減少した地点は 6 地点あり、特に減少が顕著であったのは、②小林動物病院前＝飯田通り(同 8.8%減)と⑧桜通り交差点西＝紅梅通り東(同 18.1%減)の 2 地点である。この 2 つの地点については、イベント開催によって来街者が大幅に増加した昨年度からの寄り戻しと考えられる。なお、②小林動物病院前＝飯田通りは、一昨年度(平成 24 年度)と比べて 25.7%も増加している。この地点は、ここ数年、歩行量が大きく変動している。その要因を見定めるべく、次年度以降も動向を追跡したい。

【表 10】地点別歩行量(日曜日:全時間帯合計)

調査地点	平成22年	平成23年	平成24年	平成25年	平成26年	対前年比
①ナカゴミ電気前＝駅西南部	2,843	3,043	2,496	2,701	2,510	△7.1%
②小林動物病院前＝飯田通り東	1,491	1,690	1,078	1,486	1,355	△8.8%
③ファミリーマート前＝駅西平和通り	2,416	2,341	2,253	2,107	2,181	3.5%
④水琴酒堂前＝駅前東栄会	5,602	5,730	4,589	5,426	5,128	△5.5%
⑤防災新館南＝丸の内八番街	2,930	1,954	2,307	2,791	2,689	△3.7%
⑥KoKoriオリオン通り口南＝オリオンスクエア	4,879	3,490	4,577	4,105	4,686	14.2%
⑦KoKori紅梅南入口西＝紅梅通り西	1,753	1,659	1,988	1,865	2,086	11.8%
⑧桜通り北交差点西＝紅梅通り東	3,811	3,482	3,510	4,172	3,415	△18.1%
⑨きぬや前＝かすがも～る	4,302	3,249	2,745	2,857	3,054	6.9%
⑩CP COSMETICS前＝銀座通り西	2,282	1,882	1,706	1,714	1,839	7.3%
⑪ブラザー前＝銀座通り東	1,766	1,303	1,385	1,577	1,585	0.5%
⑫古名屋ホテル前＝常磐通り西	1,849	1,779	1,584	1,629	1,871	14.9%
⑬風月堂前＝常磐通り東	883	945	794	752	1,044	38.8%
⑭セブンイレブン前＝エル西銀座	1,867	1,235	1,097	989	1,245	25.9%
⑮許山病院前＝春日あべにゆう	1,696	1,125	1,196	1,030	1,318	28.0%
⑯河野スポーツ前＝コリド桜町	1,666	1,477	1,267	1,392	1,461	5.0%
⑰三枝豆店前＝ペルメ桜町	1,085	921	876	1,001	1,157	15.6%
17 地点 計	43,121	37,305	35,448	37,594	38,624	2.7%
⑱オスカ－前＝駅南西部	1,229	1,410	2,066	1,672	1,712	2.4%
⑲旧サスガ青果前＝朝日通り南	1,093	1,107	1,016	965	948	△1.8%
⑳玉屋前＝朝日通り北	1,158	1,234	1,176	1,128	1,242	10.1%
3 地点 計	3,480	3,751	4,258	3,765	3,902	3.6%
総 計	46,601	41,056	39,706	41,359	42,526	2.8%

【表 11】時間帯別歩行量(日曜日:20 地点総計)

	10時台	11時台	12時台	13時台	14時台	15時台	16時台	17時台	18時台	19時台	合計
H22	3,852	4,610	5,421	6,220	5,772	5,365	4,838	4,389	3,260	2,874	46,601
H23	3,188	4,110	4,479	4,617	4,521	4,870	5,090	4,159	3,316	2,706	41,056
H24	3,453	3,731	4,518	4,774	4,732	4,553	4,246	4,217	3,075	2,407	39,706
H25	3,158	3,936	4,642	5,117	5,289	4,764	4,763	4,050	3,245	2,398	41,362
H26	3,409	4,087	5,100	5,256	4,672	5,064	4,599	4,243	3,318	2,778	42,526

【図7】時間帯別歩行量(日曜日:20 地点総計)

