



# 고후시 지구 온난화 대책 가이드 북



탄소 제로 사회 만들기에 동참하지  
않으시겠습니까?

고후시 환경정책과



고후시 쓰레기 감량 이미지 캐릭터  
리사 짱



甲府市は持続可能な開発目標 (SDGs) を支援しています

고후시는 지속가능한 개발 목표(SDGs)를 지원하  
고 있습니다.

SUSTAINABLE  
DEVELOPMENT  
GOALS



고후 PR 대사  
다케다 하루 군



고후시는 환경성에서 실시하는  
「플라스틱 스마트」에 등록했습니다.

온실 효과 가스(이산화탄소 등)의 증가로 지구 전체의 평균 기온 상승

## 이대로는 되돌릴 수 없게 됩니다!

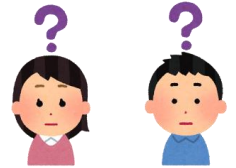


### 세계에서는...

- 북극해의 빙하가 녹아서 해수면이 상승하여, 육지 및 섬이 소실되고 빙하에 사는 북극곰 등의 생식지가 사라지는 등 생태계에의 영향이 생기고 있습니다.
- 수해 및 삼림 화재, 열파의 발생수 증가, 가뭄 피해도 증가하고 있습니다.
- 수질 악화로 안전한 음료용수의 확보가 어려워지고 있어서 물을 매개로 한 콜레라 및 살모넬라 등의 감염증이 늘고 있습니다.



### 일본에서는...



- 호우의 빈번한 발생 및 태풍의 강력화로 토사 재해 등의 발생 빈도가 증가하고 있습니다.
- 열사병에 의한 응급 환자 및 사망자수가 증가하는 경향입니다.
- 쌀의 품질 저하 및 천연 기념물인 니혼 라이초(새)의 절멸 · 산호의 소멸 등 모든 분야, 모든 생태계에의 영향이 심각한 문제가 되고 있습니다.

해를 거듭할 수록 더욱 심각해지는 지구 온난화. 그 영향은 국가, 지역을 불문하고 이미 나타나고 있으며, 우리의 안전 · 안심을 위협하고 있습니다. 이대로 더욱 온난화가 진행되면 지구 환경은 크게 변할 것입니다.

만약, 이대로 온난화가 점점 진행된다면...

## 지구의 미래는 어떻게 될까요?

### 날씨

- 평균 기온이 해마다 상승해 100년 후에는 약 4°C 상승해, 고후시는 가고시마현 야쿠시마와 비슷해질 것이라고 합니다.
- 무더운 날이 증가해, 열사병에 의한 건강 피해가 더욱 심각해질 것으로 예상됩니다.



### 먹거리

- 농작물이 자라기 힘든 지역이 확대되어 식량 공급이 어려워질 것이라고 합니다.
- 고후시의 특산품인 와인의 원료가 되는 포도의 재배에 적합한 지역이 변할 것으로 예측되고 있습니다.



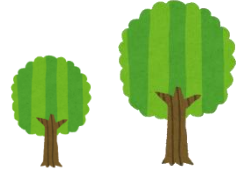
### 기타

- 더욱 거세지고, 더욱 빈번히 발생하는 호우로 토사 재해 및 수해가 증가할 것이라고 합니다.

농업과 수산업, 자연 생태계 등 온난화의 영향은 다방면에 걸쳐 있으므로, 온난화를 억제해 환경을 지키는 것이 우리의 안전한 생활로 이어집니다. 온실 효과 가스의 배출을 억제하기 위해 가까운 곳에서부터 노력을 시작합시다.

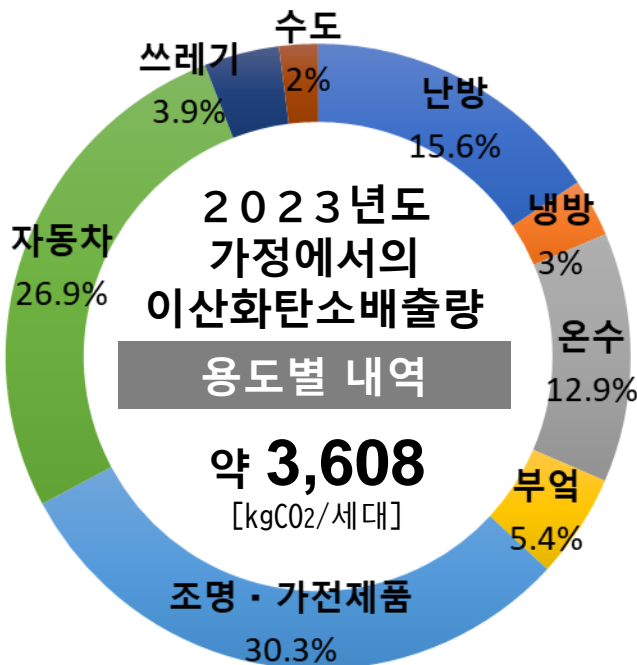
지구 온난화를 억제해 살기 좋은 미래를 위해

# 고후시는 탄소 제로(온실 효과 가스 배출량 실질적 제로)가 목표입니다.



고후시는 2021년2월에 탄소 제로 도시를 표명하고 2050년까지 온실 효과 가스(이산화탄소 등) 배출량의 실질적 제로를 목표로 하고 있습니다.

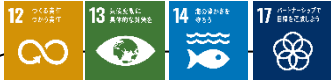
실질적 제로란, 인간이 활동함으로써 방출되는 온실 효과 가스 배출량에서, 적절하게 정비된 삼림이 흡수해 제거하는 온실 효과 가스의 제거량을 뺐을 때 제로가 되는 상태를 말합니다. 온난화를 억제하기 위해서는 절전 및 에너지 절약을 함으로써 온실 효과 가스의 배출량을 줄이거나, 온실 효과 가스를 흡수하는 삼림을 지킴은 물론 늘려 갈 필요가 있습니다.



우리가 가정에서 배출하고 있는 온실 효과 가스의 내역을 보면, 반이상이 조명·가전 제품 및 자동차에서 배출되고 있습니다. 이것들은 우리 생활에 필요한 것들입니다만, 작은 실천으로 온실 효과 가스의 배출을 억제할 수 있습니다. 부디 매일의 생활 속에서 에너지 절약에 힘써 주시기 바랍니다.

우리의 생활 환경을 지키기 위해 이산화탄소(CO2)를 줄입니다.

# 생활을 조금 바꿔 보시겠습니까?



## 쇼핑백 · 휴대용 물통 지참의 생활화



자신만의 쇼핑백, 휴대용 물통을 지참하여 비닐 봉지나 일회용 컵의 사용을 줄이지 않으시겠습니까? 마음에 드는 것을 구입해서 오래 소중히 쓰시기 바랍니다.



## 가끔은 공공 교통 기관이 용하기



매번은 아니더라도, 때로는 버스나 전철 등 공공 교통 기관을 이용하시지 않겠습니까? 평소와는 다른 풍경이 펼쳐져 신선하고 즐거운 한 때가 될 것입니다.



## 맛있는 음식은 우리 지역에서



지역 산물, 제철 야채를 먹으려 노력하는 것도 에너지 절약으로 이어집니다. 지역 산물 소비는 운송에 쓰이는 에너지가 절약되며, 제철 야채 소비는 온실에 쓰이는 에너지를 절약할 수 있습니다. 지역의 농산물 직매소를 방문해 보세요.



off



## 사용하지 않는 가전의 전원 끄기



집에서 지내는 시간에 TV나 조명을 계속 켜놓고 계시지 않습니까? 사용하지 않는 방의 전기는 끄고, TV는 필요할 때만 켜시는 등 항상 전원을 꺼두시기 바랍니다.



## 친환경 운전



부드럽게 천천히 액셀을 밟고 가속/감속을 적게 하고, 브레이크는 되도록 빨리 밟는 등의 안전 운전이 곧 친환경 운전입니다.



## 택배는 한번에 수령하기



택배를 한번에 받는 것도 온실 가스 효과 억제에 이어집니다. 전체 택배 중 약 20%가 재배달분이라고 합니다. 시간을 지정하거나 받는 장소를 편의점으로 지정하는 등 재배달을 줄이는 노력을 합시다.

고후시 식품 손실 감소 매칭 서비스

## 고후 타베스케 甲府タベスケ

고후시내의 가게가 상미·소비기한이 가까운 등을 이유로 판매하고자 하는 상품을 할인된 가격으로 출품하여 이용자가 저렴하게 구입할 수 있는 서비스입니다. 많이 이용해 주시기 바랍니다.

등록료  
이용료  
무료



iOS



Android

타베스케 앱의  
다운로드는 여기

지구 사랑을 자각하여 환경을 더욱 아껴야겠다고 느낀다면...

# 생활을 더욱 더 바꿔 보시지 않겠습니까?



## 조명 기구는 LED, 가전 제품은 에너지 절약형으로



LED조명은 절전 효과도 높고 전기 요금도 절약. 벌레가 덜 몰려 드는 장점도 있습니다. 장기간 사용한 가전 제품을 에너지 절약형으로 교체하는 것도 생각해 보시기 바랍니다.

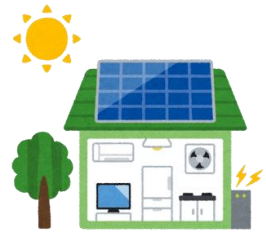


## 재생 가능 에너지의 사용



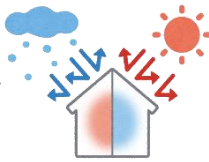
태양광이나 풍력과 같은 재생 가능 에너지는 온실 효과 가스를 배출하지 않는 훌륭한 자원입니다. 전력을 구입하실 때 재생 가능 에너지를 사용하는 플랜으로의 변경을 검토해 보시기 바랍니다.

또한, 태양광 발전 시스템을 도입해 자가 발전을 하면 재해 시에도 전력을 사용할 수 있는 등의 잇점이 있습니다.



## 주택의 단열재 리폼도 효과적

주택의 천장과 외벽, 마루 등을 단열재로 리폼함으로써 냉난방 효율을 높여 여름은 시원하고 겨울은 따뜻하게 지낼 수 있습니다.



## 정말 필요한 물건만 !



가정에서 배출된 쓰레기는, 쓰레기 처리장으로 운반된 후 소각되어 마지막으로 매립될 때까지 온실 효과 가스를 배출합니다. '필요 없어지면 버리면 된다'라는 생각을 바꾸어 '정말 필요한가?'라고 생각하고 구입한 후 오래 소중히 사용해 보시기 바랍니다.



## 촉각을 세우자

지구 온난화나 환경 문제에 관심을 갖고, 자신이 흥미있는 분야를 적극적으로 팔로우 해 봅시다. 고후시 온난화 대책 정보 사이트 'こうふのeco'도 검색해 보시기 바랍니다.



＼ 자연의 힘으로 음식물 쓰레기를 분해 ／

## 키에로 キエロ KIERO

흙 속에서 미생물의 힘을 이용하여 음식물 쓰레기를 분해, 소멸시키는 '키에로'. 플랜터를 이용해 자택에서 만들 수 있는 것 외에, 고후시의 강좌를 수강한 분에게 무료로 배포하고 있습니다.



강좌의 모습



키에로 본체

우리가 직면한 과제를 더욱 더 알고 싶은 분께

# 우리가 할 수 있는 것, 아직 많이 있습니다!



## 패션과 온난화

멋지고 저렴한 가격의 의류가 거의 매주 발매되어 우리를 즐겁게 해주고 있습니다. 별 생각 없이 둘러보다 보면 사고 싶어지지요?

멋을 즐기는 이면에, 우리들은 환경에 큰 부하를 주고 있습니다. 국내에서는 연간 35억 벌의 의류가 공급되고 있고, 9,500만 톤 가량의 온실 효과 가스가 배출되고 있습니다. 의류 한 벌 당 27kg이 됩니다. 이는, 자동차로 100km 달렸을 때의 CO2배출량과 같은 정도입니다.

더욱 싸게, 더욱 많은 옷을 사서 버리기를 반복하는 스타일로부터 한 벌을 더욱 소중하게 오래 입는 스타일로 바꿔 보시지 않겠습니까?



## 식품 손실과 온난화



일본에서는 먹을 수 있음에도 버려지는 '식품 손실'량이 연간 약 464만 톤에 달한다고 추계되었습니다(레이와 5년도). 이것을 일본 국민 1인당으로 환산하면 매일 주먹밥 1개분(약 102g)을 버리는 셈이 됩니다.

또한, 식품의 생산이나 운송, 폐기(가연성 쓰레기로서 소각)하는 과정에서 많은 온실 효과 가스가 배출됩니다.

우리가 각자 할 수 있는 일은, 필요한 양만큼 사서 남김없이 먹는 것입니다. 또는 점포에서 상품을 살 때 유통 기한이 짧은 것(앞쪽에 놓인 것)부터 구입하는 것도 효과적입니다.

음식을 낭비하지 말고, 소중히 맛있게 전부 드시기 바랍니다.



## 해양 플라스틱 쓰레기는 정말 심각합니다

바다에 대량의 플라스틱 쓰레기가 유출되고 있는 문제에 대해 알고 계신 분도 많으실 것입니다. 세계에서는 연간 약 500 ~ 1,300만 톤의 플라스틱 쓰레기가 바다로 유출되어 2050년에는 해양 생물의 양을 뛰어 넘을 것이라고 합니다. 이 플라스틱 쓰레기 문제는 인간의 건강과도 관계가 있습니다. 육상에서 발생한 플라스틱 쓰레기는 강을 통해 바다로 흘러 갑니다. 플라스틱 쓰레기를 먹은 물고기의 위장에서 플라스틱에 사용된 첨가제가 농축, 축적되어 먹이 사슬에 의해 인간에게도 영향을 미친다고 알려져 있습니다. 환경을 지키기 위해서 플라스틱은 확실히 분별해서 버려주시기 바랍니다.





고후시 쓰레기 감량 이미지 캐릭터  
리사짱

고후시 환경 센터  
야마나시현 고후시 가미초601-4  
환경부 환경정책과  
전화 055-241-4363



★ 고후시 온난화 정책 정보 사이트 'こうふのeco' ★  
<https://www.city.kofu.yamanashi.jp/smartcity/>

