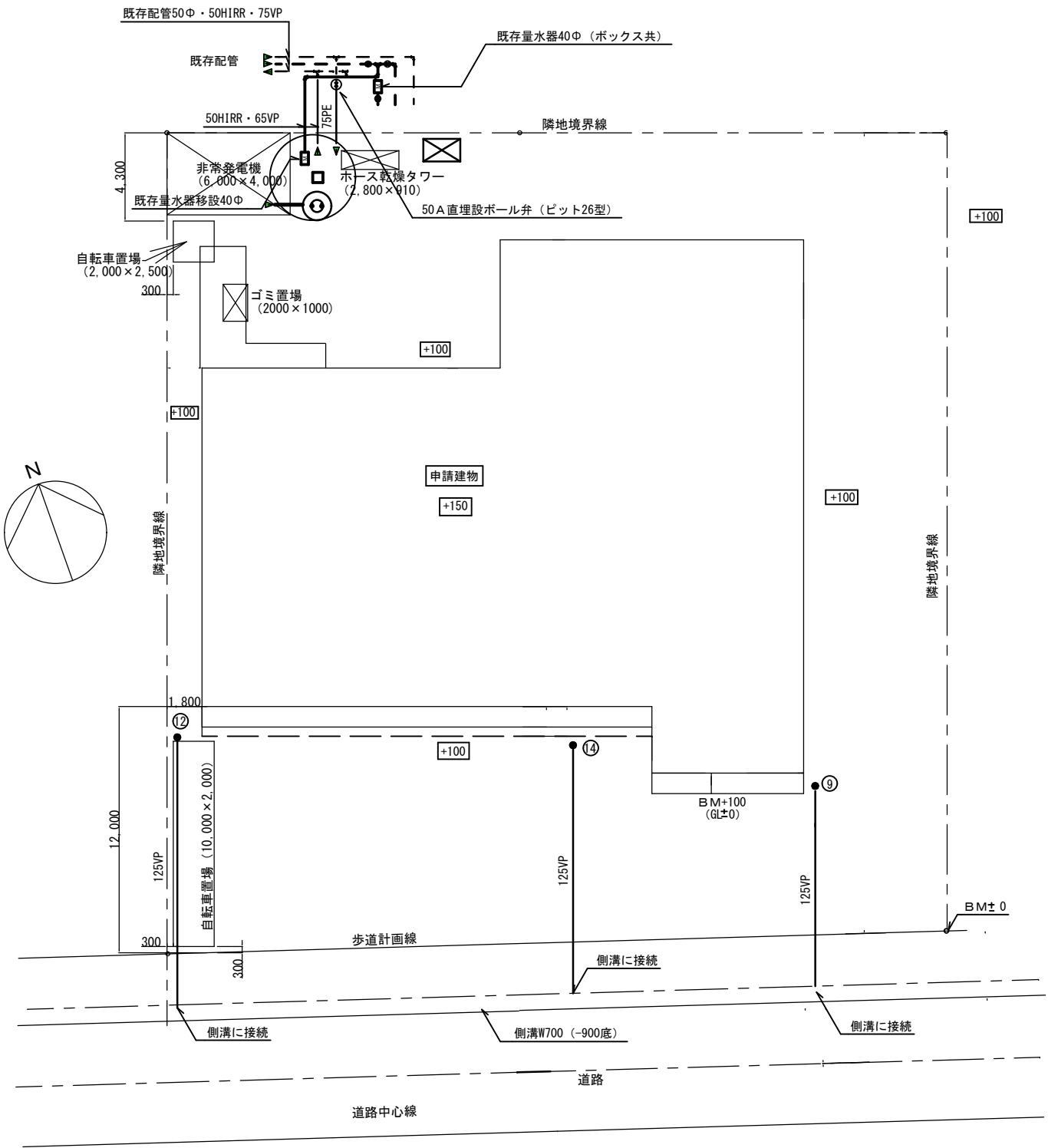


案内図



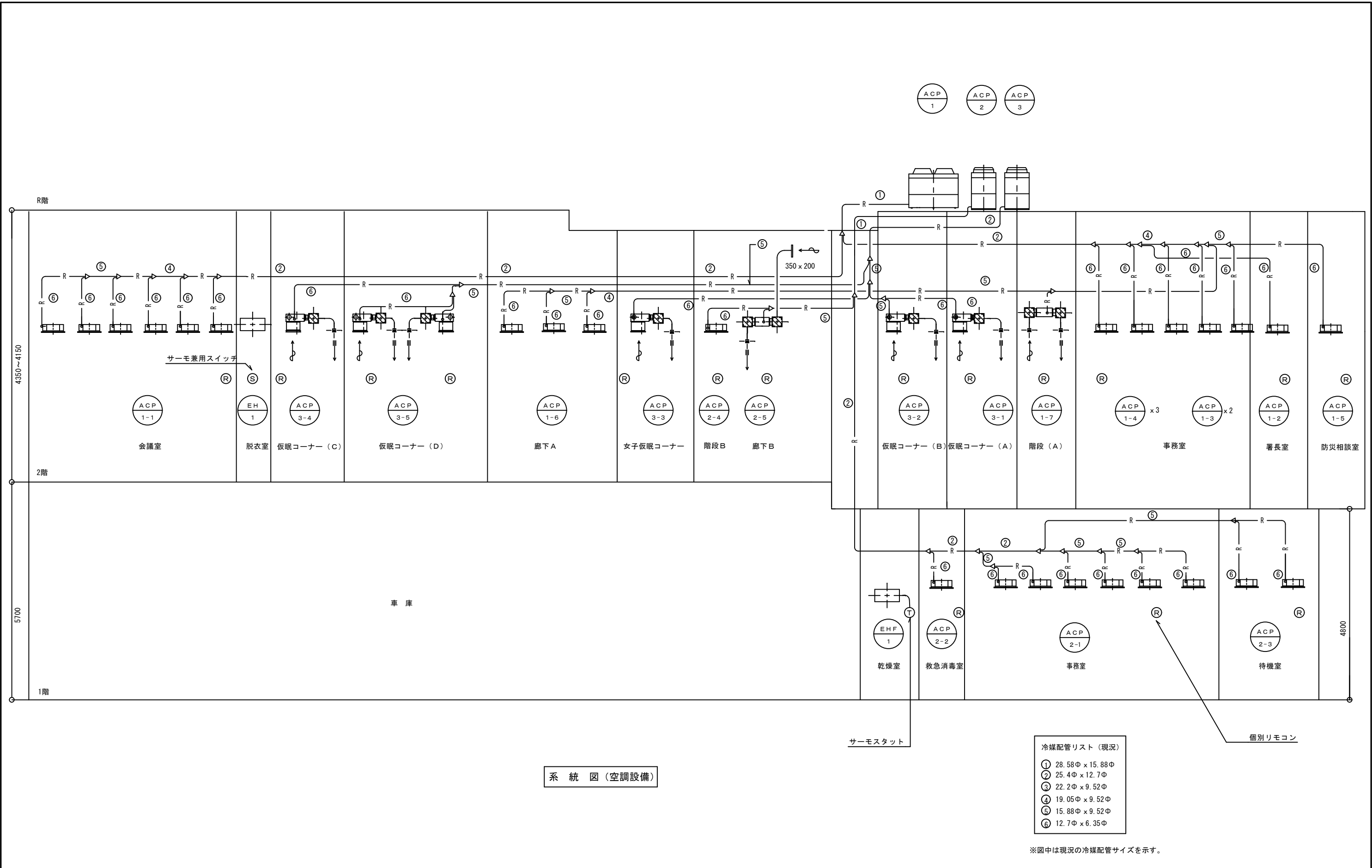
配置図S=1:200

	甲府地区広域行政事務組合	承認	設計	担当	縮尺	工事名称 中央消防署空調設備改修工事	図面名称 配置図・案内図	M-1 No.
					S = 1 : 200			
					設計年月日			

特 記 仕 様 書		
工 事 名 称	中央消防署空調設備改修工事	の提示を求められた場合は提示しなければならない。
工 事 場 所	甲府市丸の内一丁目 1 番 1 9 号	⑥受注者は現場で就労する技術者及び作業員の労働環境に配慮しなければならない。
工 事 範 囲	設計図・ 工事契約書に依る	⑦週休 2 日制適用工事と記した掲示をし、周辺住民へ周知をする。（Ａ 3 版程度、様式任意）
建 物 概 要	R C 造地上 2 階建て	8）災害、その他事情により完全週休 2 日が継続できないときは、監督員と協議により取り止めることができる。
延 床 面 積	1 1 9 2 . 3 3 m <sup>2</sup>	9）月単位の 4 週 8 休以上（2 8 . 5 %以上）を前提に補正係数 1 . 0 4 により労務費（予定価格のもととなる
一 般 事 項		工事費の積算に用いる複合単価、市場単価及び物価資料の掲載価格（材工単価）の労務費を補正して
	1 本工事は図面・本仕様書及び共通仕様書（国土交通省大臣官房官庁営繕部監修 公共建築工事標準仕様書（機械設備工事） ・ （同標準図最新版）に基づき、諸官庁関連法規に準拠して施工する。	予定価格を作成しており、発注者は、現場閉所の達成状況を確認し月単位の 4 週 8 休に満たない場合は、補正係数を 1 . 0 2 に変更し、通期の 4 週 8 休に満たない場合は補正係数を除し請負代金額のうち労務費
	2 本工事に於いて、図面・本仕様書に疑義が生じた場合やそれに明記無き場合でも、技術上・維持管理上当然	補正分を減額変更する。
	必要なものは係員と協議の上誠実に施工するものとする。	
	3 本設計図は工事概要を示すものであるから、請負者は十分なる理解の上、工事着工に先立ち工程表、施工	工 事 概 要
	計画書、材料承諾願図等を提出し係員の承諾を得ること。	◎空調設備工事
	4 本工事に於いて、再生資源利用計画（実施）及び再生資源利用促進計画書（実施）の提出を行うこと。	本工事は既設冷媒配管を再利用し、空調用室外機及び天井埋込形冷暖房エアコンの取替を行う。
	5 本工事に於いて、契約後10日以内にコリンズ登録を行うこと。	
	6 本工事に伴う関係諸官庁等への申請及び手続きは遅滞なく行うこと。但し、その費用は請負者の負担とする。	
	7 本工事請負者は工事完成引き渡し後でも施工方法、器具類の不良等に起因する事故に対しては責任を持って	特 記 事 項
	修復しなければならない。	1 施工は各系統毎に実施し、常時空調運転が可能となるように行うこと。
	8 「甲府市暴力団排除条例の施行に伴う、公共工事からの暴力団排除」を目的として受注者は下請負者を用い	2 機器類搬出入経路及び施工箇所には養生を行うこと。
	る場合には、金額・工種の如何に係わらず末端の下請負者まで反映させた「下請施工体系図」を作成し、	3 工事に際しては、施設運営に影響が出ないよう施設管理者等と調整を図り行うこと。
	遺漏・誤謬が無いよう記載内容を十分確認の上、遅滞なく監督員に提出すること。	4 本工事機器の運用、維持管理上において必要な箇所には文字標識等を行うこと。
	また、提出した「下請施工体系図」の内容に変更が生じた場合は、その都度変更するものとし遅滞なく	5 工事に必要な官公庁その他への申請手続きは、請負者の負担において遅滞なく行うこと。
	監督員に提出すること。	
9 工事写真は電子納品とするが、完成図書の工事写真はダイジェスト版を添付すること。		
10 本工事に於いて請負者は、法定外の労災保険に付さなければならない。	保温・防露仕様	
11 本工事は、甲府市が指定する「週休 2 日制適用工事」である。		
週休 2 日の考え方は以下のとおりである。		
1）「月単位の週休 2 日」とは、対象期間において、全ての月で 4 週 8 休以上の現場閉所を行ったと認められる		
状態をいう。		
2）「通期の週休 2 日」とは、対象期間において、4 週 8 休以上の現場閉所を行ったと認められる状態をいう。		
3）「対象期間」とは、工事着手日（現場に継続的に常駐した最初の日）から工事完成日までの期間をいう。		
なお、年末年始 6 日間、夏季休暇 3 日間、工場製作のみを実施している期間、工事全体を一時中止している		
期間のほか、発注者があらかじめ対象外とした内容に該当する期間、受注者の責によらず現場作業を余儀なく		
される期間は含まない。		
4）「現場閉所」とは、巡回パトロールや保守点検等を除き、現場事務所での作業を含めて 1 日を通して現場が		
閉所された状態をいう。		
5）「月単位の 4 週 8 休以上」とは、対象期間内の全ての月毎に現場閉所日数の割合（以下「現場閉所率」		
という。）が 2 8 . 5 %以上の水準に達する状態をいう。 但し、暦上の土曜日・日曜日の日数の割合が		
2 8 . 5 %に満たない月においては、当該月の土曜日・日曜日の合計日数以上の現場閉所を行っている状態		
をいう。		
なお、現場閉所率の算定においては、降雨、降雪等による予定外の現場閉所日や猛暑による作業不能日に		
ついても、現場閉所日数に含めるものとする。		
6）「通期の 4 週 8 休以上」とは、対象期間内の現場閉所日数の割合が 2 8 . 5 %以上の水準に達する状態をいう。		
なお、現場閉所率の算定においては、降雨、降雪等による予定外の現場閉所日や猛暑による作業不能日に		
ついても、現場閉所日数に含めるものとする。		
7）受注者は、現場施工に着手した日から現場が完了する日までの間原則土曜日及び日曜日の 2 日間一斉に工事		
現場を閉所すると共に、以下のことを実施しなければならない。		
①受注者は、原則土曜日及び日曜日の 2 日間工事現場を閉所とする。但し、受注者の意向により現場閉所日は		
土曜日及び日曜日以外の日に定めることもできる。		
②受注者は、週休 2 日制現場閉所（計画・実績）書に現場閉所日を示し発注者に提出する。		
③作業状況や天候等で休日を変更する場合は、振替休日等を設定し、あらかじめ監督員に連絡する。		
④受注者は、現場閉所後速やかに「週休 2 日制適用工事」の取組実績について週休 2 日制現場閉所実績集計表		
を発注者に提出し、確認を受けるものとする。		
⑤受注者は、完成検査時に発注者から週休 2 日制現場閉所（計画・実績）書、週休 2 日制現場閉所実績集計表		

メーカーリスト				
空調機	三菱電機	日立	ダイキン	東芝
※上記及びそれ以外のものについても、材料承諾願図により係員の承諾を要す。				

保 温 仕 様		
施 工 個 所	保 温 の 種 別	施 工 要 領
天井内、P S 内いんべい	1 架橋ポリエチレンフォーム保温筒 ガス管 2 0 m / m 厚 液管 1 0 m / m 厚  2 ビニールテープ  ＊ 制御ケーブルは保温筒へ 固定する	
屋内露出	1 架橋ポリエチレンフォーム保温筒 ガス管 2 0 m / m 厚 液管 1 0 m / m 厚  2 塩ビ樹脂製化粧ケース (必要箇所をビス止め)	
屋外露出	1 架橋ポリエチレンフォーム保温筒 ガス管 2 0 m / m 厚 液管 1 0 m / m 厚  2 ステンレス鋼板	
＊ 渡り電源線と制御ケーブルは極力離れる様配線の事。 ＊ 制御ケーブルは保温筒に鉄線等で固定すること（ピッチ 2 M）		



機 器 表				
記 号	名 称	仕 様	数量	備 考
ACP-1	マルチエアコン屋外機	リブレスマルチ 冷房能力・63.0KW 暖房能力・69.0KW 冷媒 R410A 3φ×200V×21.0KW（消費電力）	(1)	屋上 PUHY-RP630DMG9 相当品
	構成ユニット	形名 PUHY-RP280DMG9 相当品 スプリング防振架台 CDJ-C922A 冷房能力・28.0KW 暖房能力・31.5KW 分岐管キット CMY-RP400BKG4（1組） 3φ×200V×10.0KW（消費電力）	1	屋上
	構成ユニット	形名 PUHY-RP335DMG9 相当品 スプリング防振架台 CDJ-C922A 冷房能力・35.5KW 暖房能力・37.5KW 3φ×200V×12.0KW（消費電力）	1	屋上
ACP1-1	マルチエアコン屋内機	2方向天井カセット形 カセット用化粧パネル（塗装パネル） CMP-P71LWHG6 冷房能力・5.6KW 暖房能力・6.3KW 1φ×200V×0.05KW（消費電力）	6	2階会議室 PLFY-P56LMG9相当品
ACP1-2	マルチエアコン屋内機	4方向天井カセット形（スタンダード） 標準パネル PLP-P160HWH 冷房能力・4.5KW 暖房能力・5.0KW 1φ×200V×0.02KW（消費電力）	1	2階署長室 PLFY-P45HMG9相当品
ACP1-3	マルチエアコン屋内機	4方向天井カセット形（スタンダード） 標準パネル PLP-P160HWH 冷房能力・3.6KW 暖房能力・4.0KW 1φ×200V×0.02KW（消費電力）	2	2階事務室 PLFY-P36HMG9相当品
ACP1-4	マルチエアコン屋内機	4方向天井カセット形（スタンダード） 標準パネル PLP-P160HWH 冷房能力・2.8KW 暖房能力・3.2KW 1φ×200V×0.02KW（消費電力）	3	2階事務室 PLFY-P28HMG9相当品
ACP1-5	マルチエアコン屋内機	4方向天井カセット形（スタンダード） 標準パネル PLP-P160HWH 冷房能力・2.8KW 暖房能力・3.2KW 1φ×200V×0.02KW（消費電力）	1	2階防災相談室 PLFY-P28HMG9相当品
ACP1-6	マルチエアコン屋内機	2方向天井カセット形（スタンダード） リブレスパネル（標準パネル） PAC-KW45LWR 冷房能力・4.5KW 暖房能力・5.0KW 1φ×200V×0.28KW（消費電力）	3	2階廊下 A PLFY-P45LMG9相当品
ACP1-7	マルチエアコン屋内機	天井埋込形 フィルターボックス PAC-KE71TB ロングライフフィルター PAC-KE86LAF 冷房能力・7.1KW 暖房能力・8.0KW 1φ×200V×0.05KW（消費電力）	1	2階階段 A （書庫内設置） PEFY-P71MG9相当品
ACP-2	マルチエアコン屋外機	リブレスマルチ 冷房能力・67.0KW 暖房能力・77.5KW 冷媒 R410A 3φ×200V×21.9KW（消費電力）	(1)	屋上 PUHY-RP670DMG9 相当品
	構成ユニット	形名 PUHY-RP335DMG9 相当品 スプリング防振架台 CDJ-C922A 冷房能力・33.5KW 暖房能力・37.5KW 分岐管キット CMY-RP400BKG4（1組） 3φ×200V×12.0KW（消費電力）	2	屋上

機 器 表				
記 号	名 称	仕 様	数量	備 考
ACP2-1	マルチエアコン屋内機	4方向天井カセット形（スタンダード） 標準パネル PLP-P160HWH 冷房能力・3.6KW 暖房能力・4.0KW 1φ×200V×0.02KW（消費電力）	6	1階事務室 PLFY-P36HMG9相当品
ACP2-2	マルチエアコン屋内機	4方向天井カセット形（スタンダード） リブレスパネル（標準パネル） PAC-KW45LWR 冷房能力・4.5KW 暖房能力・5.0KW 1φ×200V×0.04KW（消費電力）	1	1階救急消毒室 PLFY-P45LMG9相当品
ACP2-3	マルチエアコン屋内機	4方向天井カセット形（スタンダード） 標準パネル PLP-P160HWH 冷房能力・5.6KW 暖房能力・6.3KW 1φ×200V×0.02KW（消費電力）	2	1階待機室 PLFY-P56HMG9相当品
ACP2-4	マルチエアコン屋内機	2方向天井カセット形 カセット用化粧パネル（塗装パネル） CMP-P71LWHG6 冷房能力・5.6KW 暖房能力・6.3KW 1φ×200V×0.05KW（消費電力）	1	2階階段 B PLFY-P56LMG9相当品
ACP2-5	マルチエアコン屋内機	室温サーモ形給気処理ユニット天井埋込形 フィルターボックス PAC-KE95TB 冷房能力・22.4KW 暖房能力・21.2KW ロングライフフィルター PAC-KE85LAF 3φ×200V×0.32KW（消費電力）	1	2階廊下 B PEFY-P224MG9-F 相当品
ACP-3	マルチエアコン屋外機	リブレスマルチ 冷房能力・33.5KW 暖房能力・37.5KW 冷媒 R410A 3φ×200V×10.8KW（消費電力） スプリング防振架台 CDJ-C922A	1	屋上 PUHY-RP335DMG9 相当品
ACP3-1	マルチエアコン屋内機	天井ビルトイン形 下吸込キャンバスダクト（ネジ固定式） PAC-KD46CDF 冷房能力・4.5KW 暖房能力・5.0KW 吸込口付メンテナンスパネル（塗装） CMP-P56DLWHG 1φ×200V×0.14KW（消費電力）	1	2階仮眠コーナー （A） PDFY-P45GMG9相当品
ACP3-2	マルチエアコン屋内機	天井ビルトイン形 下吸込キャンバスダクト（ネジ固定式） PAC-KD46CDF 冷房能力・5.6KW 暖房能力・6.3KW 吸込口付メンテナンスパネル（塗装） CMP-P56DLWHG 1φ×200V×0.15KW（消費電力）	1	2階仮眠コーナー （B） PDFY-P56GMG9相当品
ACP3-3	マルチエアコン屋内機	天井ビルトイン形 下吸込キャンバスダクト（ネジ固定式） PAC-KD46CDF 冷房能力・4.5KW 暖房能力・5.0KW 吸込口付メンテナンスパネル（塗装） CMP-P56DLWHG 1φ×200V×0.14KW（消費電力）	1	2階女子 仮眠コーナー PDFY-P45GMG9相当品
ACP3-4	マルチエアコン屋内機	天井ビルトイン形 下吸込キャンバスダクト（ネジ固定式） PAC-KD47CDF 冷房能力・7.1KW 暖房能力・8.0KW 吸込口付メンテナンスパネル（塗装） CMP-P90DLWHG 1φ×200V×0.16KW（消費電力）	1	2階仮眠コーナー （C） PDFY-P71GMG9相当品
ACP3-5	マルチエアコン屋内機	天井ビルトイン形 下吸込キャンバスダクト（ネジ固定式） PAC-KD47CDF 冷房能力・7.1KW 暖房能力・8.0KW 吸込口付メンテナンスパネル（塗装） CMP-P90DLWHG 1φ×200V×0.16KW（消費電力）	2	2階仮眠コーナー （D） PDFY-P71GMG9相当品
R	個別リモコン	PAR-46MA相当品	16	

甲府地区広域行政事務組合

承認

設計

担当

縮 尺

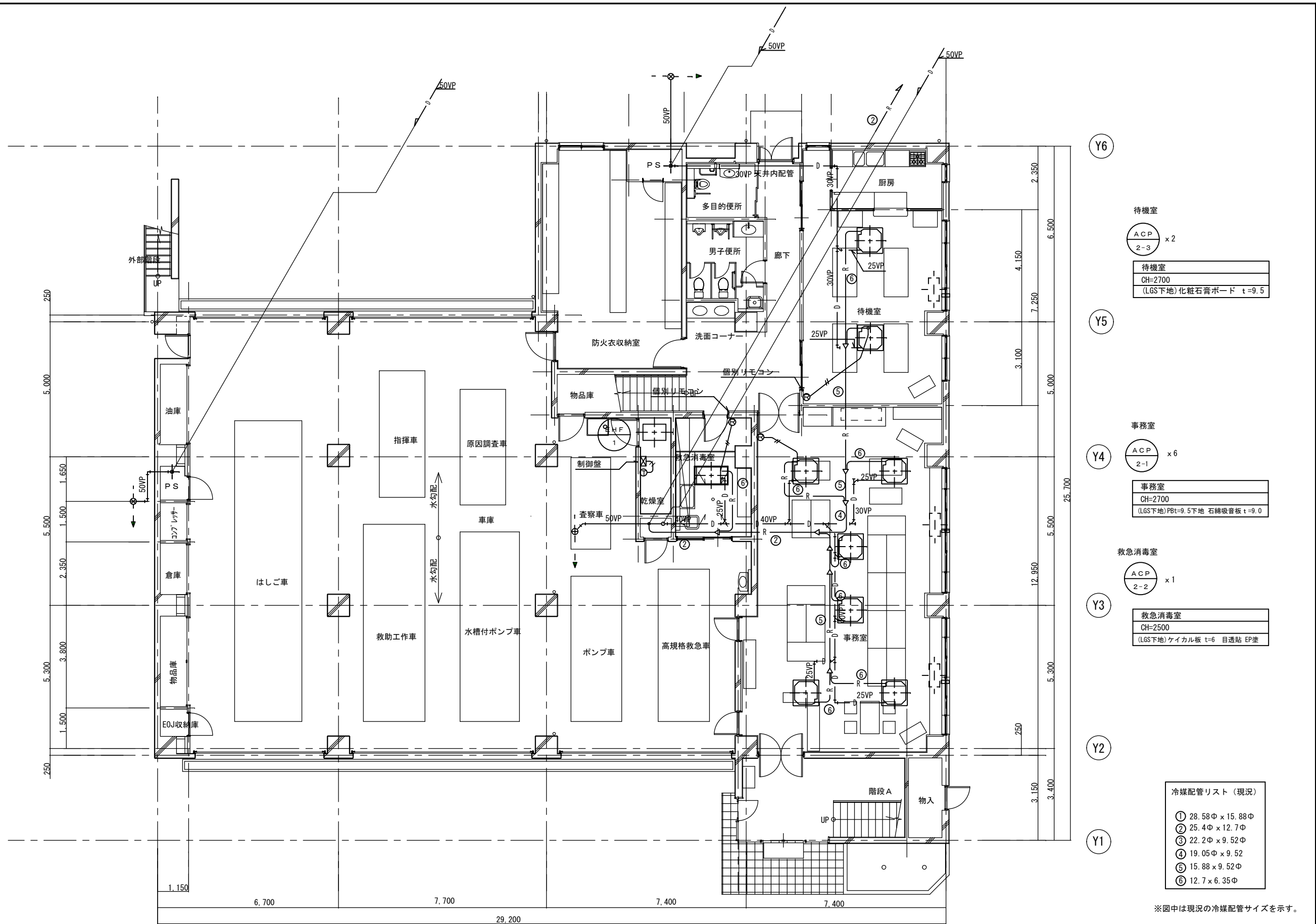
設計年月日

工事名称 中央消防署空調設備改修工事

図面名称 空調設備機器表

M- 4

No.



特記事項	1	
	2	
	3	
	4	

甲府地区広域行政事務組合

承認	設計	担当	縮尺
			S=1 : 100
			設計年月日

工事名称	中央消防署空調設備改修工事
図面名称	1階平面図 (空調設備)

M-5  
No.

