

数量総括表

岩窪ため池改修工事（2期）

工種(レベル2)	種別(レベル3)	細別(レベル4)	明細(レベル6)	規格・寸法	単位	合計	県補償分			市単独分			適用
							計上	数量	計算	計上	数量	計算	
堤体土工	堤体撤去工	掘削		押土あり	m3	1830	1700	1702.5	土積計算書(CA1)	130	127.2	土積計算書(CA1)	西・南・東・北(既設堤体)
	法面工	掘削		オープンカット、5,000m3未満	m3	110				110	114.8	土積計算書(CA2)	北(段切)
		路体(築堤)盛土		2.5m未満	m3	200				200	203.8	土積計算書(BA1)	北(盛土)
		路体(築堤)盛土		2.5～4.0m	m3	70				70	69.8	土積計算書(BA2)	北(盛土)
		法面整形		盛土,締固有り	m2	420				420	424.9	土積計算書(L3)	北(法面)
	土砂運搬工	積込（ルーズ）		標準,0.4BH	m3	1200	1200	1200					使用土運搬
		土砂等運搬		幅1～2m,12km	m3	1200	1200	1200					〃
		攪拌混合		セメント無し	m3	2123	2123	2123.1	$1200 \times (1+1.3)/1.3$				使用土混合
法面保護工	基礎コンクリート工	基礎コンクリート			m	42				42	42.32	法枠ブロック数量計算書	基礎ブロック
			型枠	均しコンクリート	m2						0.1	0.05×2	基礎ブロック(均しCo)
			コンクリート	無筋,一般養生	m3						0.025	0.50×0.05	〃
			現場打基礎コンクリート	一般養生	m3						0.17		基礎ブロック
		床掘		小規模	m3	30				30	32.4	土積計算書(CA3)	〃
		埋戻し		小規模	m3	20				20	17.1	土積計算書(RA)	〃
	小口止擁壁	重力式擁壁		1～2m,基礎碎石,18-8-40	m3	9				9	8.78	$(0.3+0.96)/2 \times 1.64 \times 8.5$	北(小口止擁壁)
	コンクリート法枠工	プレキャスト法枠		アンカー設置込み	m2	338				338	337.94	法枠ブロック数量計算書	法枠ブロック
		現場打ち調整コンクリート		無筋,一般養生	m3	5				5	5.33	法枠ブロック数量計算書	〃
		吸出し防止材			m2	370				370	373.45	法枠ブロック数量計算書	〃
		裏込碎石		RC-40	m3	56				56	56.14	法枠ブロック数量計算書	〃
		中詰栗石		栗石(5～15cm)	m3	33				33	33.46	法枠ブロック数量計算書	〃
	法面吹付工	コンクリート吹付		t=10cm,100～250m2	m2	142				142	141.7	全体平面図	コンクリート吹付
	巻止工	巻止コンクリート		B=200,H=300	m	46				46	45.7	$14.2+31.5$	巻止コンクリート
			現場打基礎コンクリート	一般養生,基礎碎石	m3						0.06	0.3×0.2	〃
		床掘		小規模	m3	7				7	7.31	$0.4 \times 0.4 \times 45.7$	〃
		埋戻し		小規模	m3	2				2	1.83	$7.31-(0.2 \times 0.3+0.15 \times 0.4) \times 45.7$	〃
取水施設設置工	作業土工	床掘		小規模	m3	50	40	42.04	$2.04 \times 20.80-0.25^2 \times \pi/4 \times 8$	10	12.97	$2.28 \times 5.25-0.25^2 \times \pi/4 \times 5+1.25$	南(底樋管・取水管)
		埋戻し		小規模	m3	40	30	31.57	$2.04 \times 20.80-1.5 \times 7.24$	10	9.80	$2.28 \times 5.25-(1.05 \times 0.1+0.03) \times 5.76-1.39$	〃
		埋め戻し用砂			m3	3.1				3.1	3.1	$(1.05 \times 0.51-0.037) \times 5.06 \times 1.26$	南(取水管)
		再生クラッシャーコン		RC-40	m3	8.3				8.3	8.3	$1.05 \times 1.18 \times 5.06 \times 1.33$	〃
	排水構造物工	硬質塩化ビニル管		Φ200,20m未満	m	5				5	5.06		南(取水管)
			硬質塩化ビニル管設置工	Φ200,20m未満	m						1		〃
		砂基礎工		機械,10m3未満	m3						0.105	1.05×0.10	〃
		埋設標識シート		農業用水管用,2倍	m						1		〃

工種(レベル2)	種別(レベル3)	細別(レベル4)	明細(レベル6)	規格・寸法	単位	合計	県補償分			市単独分			適用
							計上	数量	計算	計上	数量	計算	
		現場打ち集水桝		900×900,H=2.3m	箇所	1	1	1					南(集水桝)
			現場打ち集水桝	Co量1.66m3	箇所			1					〃
			グレーチング 蓋	900×900用,2分割,T-2	組			1					〃
			足掛け金物設置工	W=300,樹脂被覆	箇所			7					〃
	底樋管工	型枠		均しコンクリート	m2	2	2	2.17	0.10×10.87×2				底樋管(均しCo)
		コンクリート		無筋,一般養生	m3	2	2	1.63	1.50×10.87×0.10				〃
		プラスチック底樋管据付工		Φ800	m	11	11	10.8					底樋管
		目地工		Φ800	箇所	7	7	7					〃
		プラスチック底樋管(材料)			式	1	1	1					〃
			プラスチック底樋管	Φ800型,L=1500	個	6	6	6					〃
			プラスチック底樋管	Φ800型,L=1000	個	2	2	2					〃
			TSKJコーム	Φ800用,TOP-M50(環状)	個	7	7	7					〃
			TSKJ用ボンド	底樋用ボンド,E230G,400ml	個	28	28	28					〃
			水膨張ゴム	タロンWM620G,6×20,10m	巻	1	1	1					〃
			スカイシール	TSK-Mタイプ,10×20×1000	本	25	25	25					〃
		プラスチック止水壁据付工		Φ800型	箇所	1	1	1					止水壁
			プラスチック擁壁設置	0.5～1.0m,均しCo有り	m			2.3					止水壁(下部)
			プラスチック擁壁設置	1.0～2.0m	m			2.3					止水壁(上部)
構造物撤去工	構造物取壊し工	構造物とりこわし		無筋,機械	m3	7.4	7	7.36	4×1.2×0.6×2(斜樋)+1.6(余水)	0.4	0.38	(0.64×0.48-0.48×0.3)×2.3(水路)	南(斜樋,水路)、東(余水吐,斜樋)
		石積類とりこわし		機械,練積	m2	52	52	52.3	22.6(南)+29.7(東)				南(腰積)、東(積ブロック)
		殻運搬		構造物とりこわし,機械	m3	26.4	26	25.67	7.36+52.3×0.35	0.4	0.38		(上記2項)
		処分費 無筋Co塊		無筋Co塊	m3	26.4	26	25.67		0.4	0.38		〃
		鉄筋コンクリート管撤去工		Φ200	m	13	8	7.7	12.7-5.0	5	5.0		南(取水管撤去)
		硬質塩化ビニール管撤去工		Φ300	m	8	8	7.74					東(余水吐管撤去)
		鋼矢板引抜工			m	5.5	5.5	5.5	11÷2				南(鋼矢板)
		伐木		機械施工	千m2	0.2	0.2	0.16	16÷10×100/1000				南・東(雑木)
		伐採木運搬		DIDなし	m3	9	9	8.6	0.09×5+0.31×6+1.25×5				〃
		処分費 伐採木		チップ化	t	7	7	6.8	8.56×0.80				〃
舗装工	既設舗装撤去工	舗装版切断		As,15cm以下	m	7				7	6.9	2.3×3	県道部
		トラック2t積による運搬			台	1				1	1		〃
		建設汚泥処分費		As切断	m3	0.01				0.01	0.008	6.9×0.05×0.023	〃
		舗装版破碎(電線共同溝)			m2	5				5	5.3	2.3×2.3	〃
		運搬(電線共同溝)		As殻	m3	0.3				0.3	0.27	5.3×0.05	〃
		処分費 As塊		As塊	m3	0.3				0.3	0.27		〃
	舗装仮復旧工	埋戻し		小規模,RC-40	m3	2				2	1.92	2.00×2.40×0.40	〃
		埋戻し		小規模,M-40	m3	1				1	0.72	2.00×2.40×0.15	〃

工種(レベル2)	種別(レベル3)	細別(レベル4)	明細(レベル6)	規格・寸法	単位	合計	県補償分			市単独分			適用
							計上	数量	計算	計上	数量	計算	
		表層(車道・路肩部)		t=5cm,再生密粒,1.4m未満	m2	5				5	5.3	2.3×2.3	〃
付帯工	付帯工	鉄筋コンクリート管布設工		Φ600	m	4				4	4.0		北(管延長)
		鉄筋コンクリート管布設工		Φ300	m	3				3	3.0		〃
		管材(材料)			式	1				1	1		〃
			鉄筋コンクリート管	Φ600,L=2430	本	2				2	2		〃
			鉄筋コンクリート管	Φ300,L=2000	本	2				2	2		〃
			硬質塩化ビニル管	VU,Φ300,L=4000	本	1				1	1		南(撤去水路仮設管)
宅内復旧工	土間コンクリート工	舗装版切断		Co,15cm以下	m	12				12	12.2		民地Co土間
		建設汚泥処分費		Co切断	m3	0.03				0.03	0.028	12.2×0.10×0.023	〃
		舗装版破碎(電線共同溝)			m2	52				52	51.8		〃
		殻運搬		舗装版破碎,機械	m3	5				5	5.2	51.8×0.10	〃
		処分費 無筋Co塊		無筋Co塊	m3	5				5	5.2		〃
		基面整正			m2	82				82	82.3		〃
		コンクリート打設			m2	82				82	82.3		〃
			溶接金網設置	Φ3.2,150×150	m2						1		〃
			コンクリート打設工	防草コンクリート,目地有	m2						1		〃
			養生工	防草コンクリート	m2						1		〃
	配電設備基礎工	構造物とりこわし		鉄筋Co,人力	m3	0.8				0.8	0.76	1.2×1.8×0.35	民地キュービクル基礎
		殻運搬		構造物とりこわし,機械	m3	0.8				0.8	0.76		〃
		処分費 鉄筋Co塊		鉄筋Co塊	m3	0.8				0.8	0.76		〃
		基面整正			m2	2				2	2.16	1.2×1.8	〃
		均しコンクリート		無筋,一般養生	m2	2				2	2.16	1.2×1.8	〃
		鉄筋		SZD295,D13	t	0.04				0.04	0.035	35.52×0.995/1000	〃
		型枠		一般,鉄筋構造物	m2	2				2	1.8	0.30×(1.2+1.8)×2	〃
		コンクリート		鉄筋,一般養生	m3	0.7				0.7	0.65	1.2×1.8×0.30	〃
	目かくしフェンス設置工	コンクリート基礎		650×650×1000型	個	13				13	13	24÷2+1	民地目かくしフェンス
			床掘	小規模	m3						1.7	1.25×1.25×1.10	〃
			基礎材	t=10cm,RC-40	m2						0.56	0.75×0.75	〃
			型枠	一般,小型構造物	m2						2.6	1.00×0.65×4	〃
			コンクリート	小型,一般養生	m3						0.42	0.65×0.65×1.00	〃
			埋戻し	小規模	m3						1.2	1.7-0.42-0.56×0.10	〃
		コンクリート基礎		600×600×700型	個	7				7	7	14÷2	〃
			床掘	小規模	m3						1.2	1.20×1.20×0.80	〃
			基礎材	t=10cm,RC-40	m2						0.49	0.70×0.70	〃
			型枠	一般,小型構造物	m2						1.7	0.70×0.60×4	〃
			コンクリート	小型,一般養生	m3						0.25	0.60×0.60×0.70	〃

工種(レベル2)	種別(レベル3)	細別(レベル4)	明細(レベル6)	規格・寸法	単位	合計	県補償分			市単独分			適用
							計上	数量	計算	計上	数量	計算	
			埋戻し	小規模	m3						0.9	1.2-0.25-0.49×0.10	〃
		フェンス取付	しゃ音板・透光板取付	しゃ音板,高さ4m以下	m2	103				103	102.8	3×24+2.2×14	〃
		目かくしフェンス(材料)			式	1				1	1		〃
			目かくしフェンス	H=2.2m,柱間隔2.0m,ﾌﾞﾗｳﾝ	m	14				14	14		〃
			目かくしフェンス	H=3.0m,柱間隔2.0m,ﾌﾞﾗｳﾝ	m	24				24	24		〃
	付帯工	中型物置(材工共)		幅2.6m、奥行1.4m、高さ2.0m	個	1				1	1		民地物置
仮設工	建込簡易土留	たて込み簡易土留	たて込み簡易土留材建込工	掘削深2.5m以下	m	8.5	6.0	6.0		2.5	2.5		南(底樋管・取水管)
			たて込み簡易土留材引抜工	掘削深2.5m以下	m	8.5	6.0	6.0		2.5	2.5		〃
			たて込み簡易土留材建込工	掘削深2.0m以下	m	4.5	2.0	2.0		2.5	2.5		〃
			たて込み簡易土留材引抜工	掘削深2.0m以下	m	4.5	2.0	2.0		2.5	2.5		〃
		たて込み簡易土留賃料			式	1	1	1		1	1		〃
	覆工板	覆工板・受桁	覆工板・受桁設置・撤去	設置・撤去,700m2以下	m2	4				4	4.0	2.0×2.0	県道部
			覆工板賃料		m2	4				4	4.0		〃
			受桁・桁受賃料		m2	4				4	4.0		〃
		覆工板開閉工			m2	4				4	4.0		〃
	交通誘導警備員	交通誘導警備員B			式	1							県道部
運搬費	仮設材運搬費	仮設材運搬(土留材)往路			t	4.3	2.9	2.9		1.4	1.40	0.86(覆工板)+0.54(受桁)	土留、覆工板
		仮設材運搬(土留材)復路			t	4.3	2.9	2.9		1.4	1.40		〃
		仮設材等の積み込み、取卸し費		積み込み、取卸し(往復分)	t	4.3	2.9	2.9		1.4	1.40		〃
事業損失防止施設費	事業損失防止施設費	復元測量費		境界点(15点)	式	1				1	1		北(官民境界)
		電気設備費		配電設備復旧	式	1				1	1		民地電気設備

(調～)														
土 積 計 算 書														
V= 1829.7 m ³										掘 削 (CA1)			上段: 現 設 計	
													下段:変 更 設 計	
測 点	距 離	断 面	平 断	均 面	土 積	摘 要	測 点	距 離	断 面	平 断	均 面	土 積	摘 要	
0.00		0.0				BP	178.23	11.3	4.1	6.10	68.9	No.9	(市単)	
16.00	16.0	0.0	0.00	0.0	BP+16.00	(市単)	186.31	8.1	0.0	2.05	16.6	EP	(市単)	
38.00	22.0	6.8	3.40	74.8	No.1+18.00	(県補)	北側							
55.42	17.4	8.3	7.55	131.4	SP.2	(県補)	0.00		1.3				BP	
65.00	9.6	8.2	8.25	79.2	No.3+5.00	(県補)	7.50	7.5	1.6／1.7	1.45	10.9	+7.50	(市単)	
74.20	9.2	10.3	9.25	85.1	No.3+14.20	(県補)	18.52	11.0	1.2	1.45	16.0	+18.52	(市単)	
94.20	20.0	13.5	11.90	238.0	No.4+14.20	(県補)	27.50	9.0	0.7	0.95	8.6	+27.50	(市単)	
114.20	20.0	15.8	14.65	293.0	No.5+14.20	(県補)	37.90	10.4	0.3	0.50	5.2	+37.90	(市単)	
134.20	20.0	19.5	17.65	353.0	No.6+14.20	(県補)	42.15	4.3	0.1	0.20	0.9	+42.15	(市単)	
148.35	14.2	13.8	16.65	236.4	IP.3'	(県補)	45.00	2.9	0.0	0.05	0.1	+45.00	(市単)	
161.22	12.9	10.7	12.25	158.0	IP.4	(県補)								
166.96	5.7	8.1	9.40	53.6	IP.4'	(県補)							Σ = 1,829.7	
												(県補償分)	1,702.5	
												(市単独分)	127.2	

土 積 計 算 書

段切掘削 (CA2)

下段:變更設計

[illegible]

土 積 計 算 書

床 堀 (CA3)

下段:變更設計

[illegible]

土 積 計 算 書

盛土 (2.5m未満)(BA1)

下段:變更設計

[illegible]

土 積 計 算 書

盛土(2.5m以上4.0m未満)(BA2)

下段:變更設計

[illegible]

土 積 計 算 書

埋戻し (RA)

下段:變更設計

[illegible]

面積計算書

盛土法面仕上(L3)

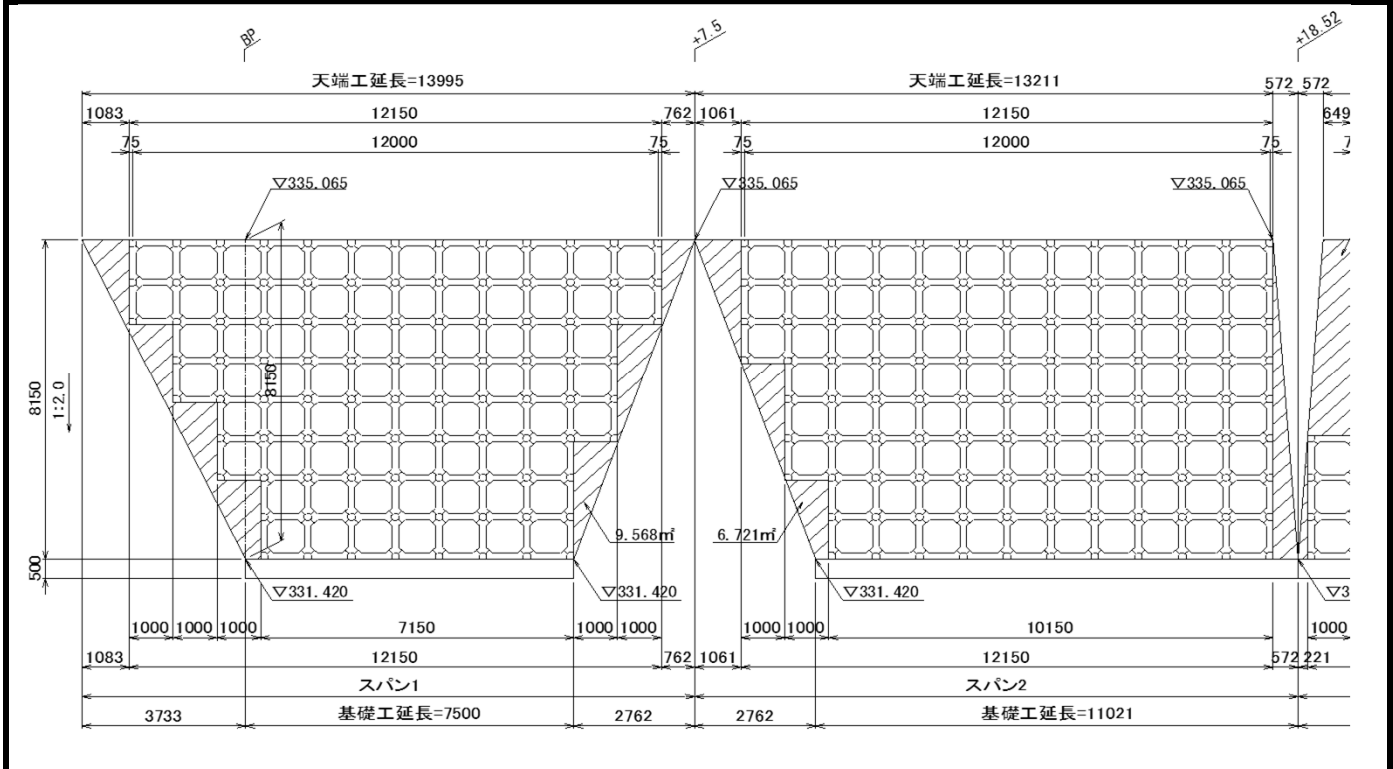
下段:變更設計

測点	距離	延長	平距	均離	面積	摘要	測点	距離	延長	平距	均離	面積	摘要
北側													
0.00		9.7				BP							
7.50	7.5	9.8 / 10.2	9.75		73.1	+7.50							
18.52	11.0	10.2	10.20		112.2	+18.52							
27.50	9.0	10.2	10.20		91.8	+27.50							
37.90	10.4	10.2	10.20		106.1	+37.90							
42.15	4.3	9.2	9.70		41.7	+42.15							
													$\Sigma = 424.9$

法枠ブロック数量計算書

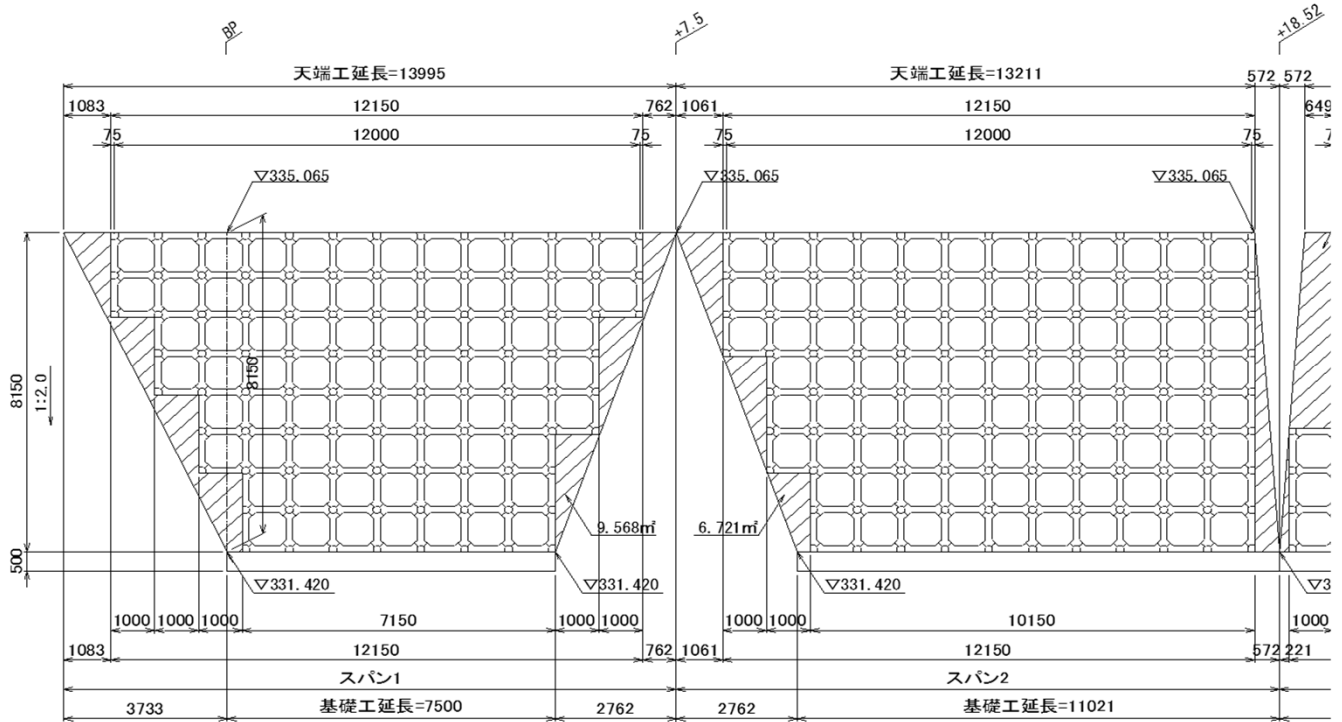
工種	名 称		スパン 1	スパン 2	スパン 3	スパン 4	合計
【諸元】	施 工 面 積	m ²	87.591	98.744	148.525	38.594	373.45
	天端延長	m	13.995	13.211	17.077	5.345	49.63
	基礎延長	m	7.500	11.021	19.371	4.425	42.32
【法枠ブロック工】	【ブロック部】 ブロック個数						
	150型A形	本	130	158	244	41	573
	B形	本	40	40	52	26	158
	ブロック面積	m ²	78.023	92.023	138.923	28.973	337.94
	中込栗石	m ³	7.724	9.110	13.753	2.868	33.46
	充填コンクリート	m ³	0.328	0.386	0.583	0.122	1.42
	アンカー鉄筋	本	78	92	138	28	336
	【現場打ち部(調整コンクリート)】						
	施 工 面 積	m ²	9.568	6.721	9.602	9.621	35.51
	現場打ち コンクリート量	m ³	1.435	1.008	1.440	1.443	5.33
	吸い出し防止材	m ²	87.591	98.744	148.525	38.594	373.45
【裏込工】	裏 込 砕 石	m ³	13.160	14.842	22.333	5.801	56.14
【基礎工】	延長	m	7.500	11.021	19.371	4.425	42.32
	コンクリート	m ³	1.269	1.865	3.278	0.749	7.16
	型枠	m ²	7.688	11.297	19.855	4.536	43.37
	均しコンクリート	m ³	0.188	0.276	0.484	0.111	1.06
	均しコンクリート型枠	m ²	0.750	1.102	1.937	0.443	4.23

スパン1



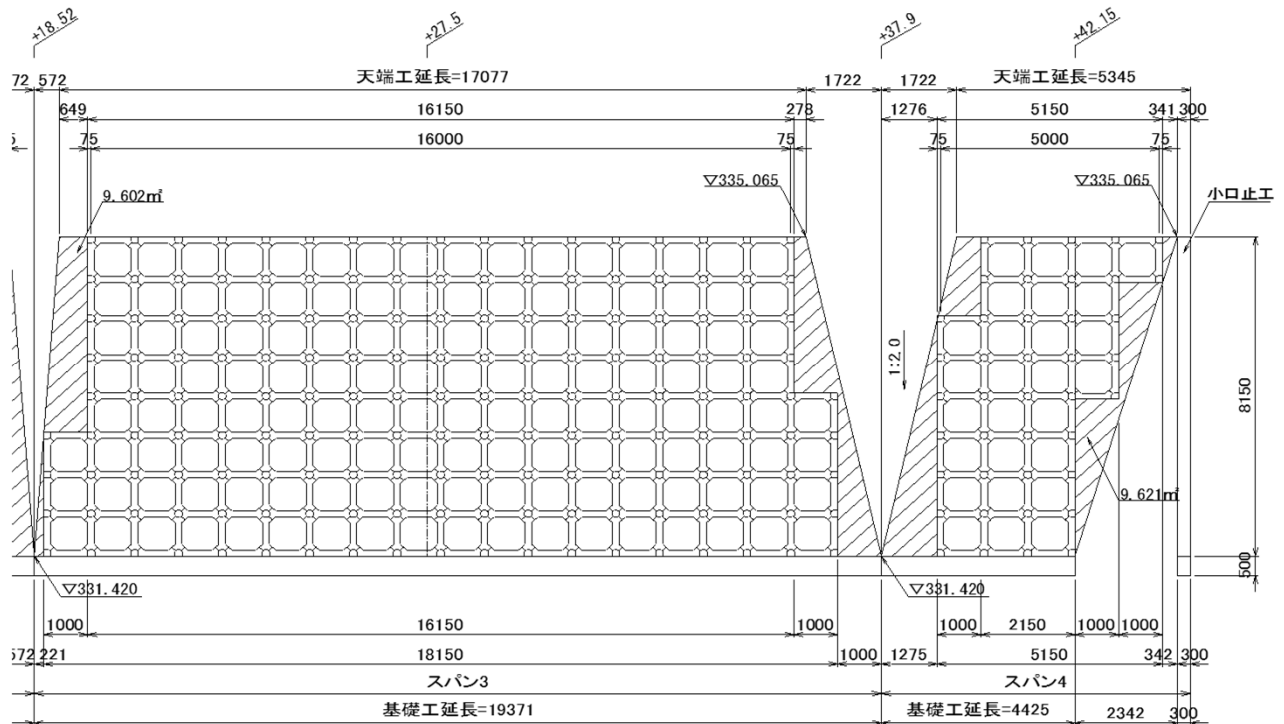
工種	名 称	数 量	計 算 式
【諸元】	施 工 面 積	87.591 m ²	1.000×2.150+1.000×4.150 +1.000×6.150+7.150×8.150 +1.000×5.150+1.000×2.150 +9.568
	天端延長	13.995 m	
	基礎延長	7.500 m	
【法枠ブロック工】	【ブロック部】		
	ブロック個数		
	150型		
	150型A形	130 本	
	B形	40 本	
	ブロック面積	78.023 m ²	1.000×2.150+1.000×4.150+1.000×6.150 +7.150×8.150+1.000×5.150+1.000×2.150
	中込栗石	7.724 m ³	78.023(m ²)×0.099((m ³ /m ²))
	充填コンクリート	0.328 m ³	78.023(m ²)×0.0042(m ³ /m ²)
	アンカー鉄筋	78 本	78.023(m ²)×1.000
	【現場打ち部(調整コンクリート)】		
【裏込工】	施 工 面 積	9.568 m ²	斜線部 CAD値として
	現場打ち		
	コンクリート量	1.435 m ³	9.568(m ²)×0.150(m)
	吸出し防止材	87.591 m ²	
【裏込工】	裏込材厚	0.150 m	
	裏込砕石	13.160 m ³	87.591(m ²)×0.150(m)+0.0028(m ²)×7.500(m)
【基礎工】	延長	7.500 m	
	コンクリート	1.269 m ³	0.1692(断面積)×7.500(m)
	型枠	7.688 m ²	(0.500+0.150+0.375)×7.500(m)
	均しコンクリート	0.188 m ³	0.0250(断面積)×7.500(m)
	型枠	0.750 m ²	(0.050+0.050)×7.500(m)

スパン2



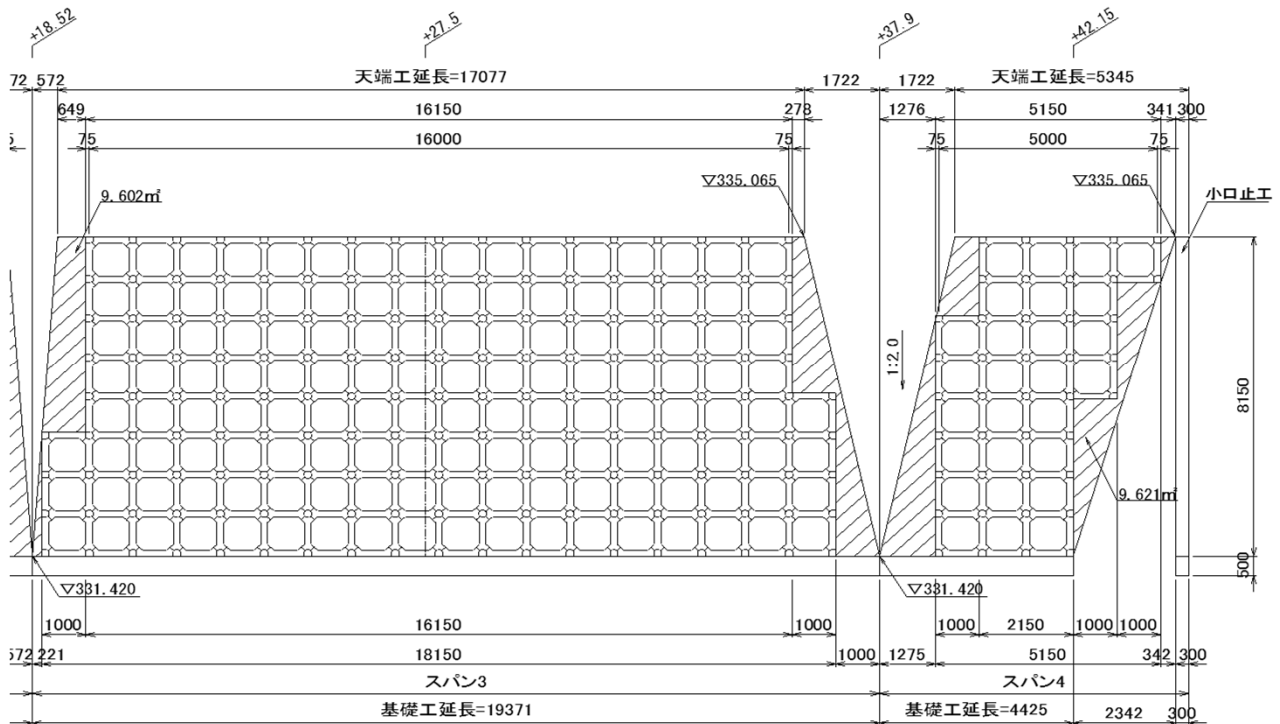
工種	名 称	数 量	計 算 式
【諸元】	施 工 面 積 天端延長 基礎延長	98.744 m ² 13.211 m 11.021 m	$1.000 \times 3.150 + 1.000 \times 6.150$ $+ 10.150 \times 8.150 + 6.721$
【法枠ブロック工】	【ブロック部】 ブロック個数 150型 150型A形 B形 ブロック面積 中込栗石 充填コンクリート アンカー鉄筋 【現場打ち部(調整コンクリート)】 施 工 面 積 現場打ち コンクリート量 吸出し防止材	158 本 40 本 92.023 m ² 9.110 m ³ 0.386 m ³ 92 本 6.721 m ² 1.008 m ³ 98.744 m ²	$1.000 \times 3.150 + 1.000 \times 6.150 + 10.150 \times 8.150$ $92.023 (\text{m}^2) \times 0.099 (\text{m}^3/\text{m}^2)$ $92.023 (\text{m}^2) \times 0.0042 (\text{m}^3/\text{m}^2)$ $92.023 (\text{m}^2) \times 1.000$ 斜線部 CAD値として $6.721 (\text{m}^2) \times 0.150 (\text{m})$
【裏込工】	裏込材厚 裏 込 砕 石	0.150 m 14.842 m ³	$98.744 (\text{m}^2) \times 0.150 (\text{m}) + 0.0028 (\text{m}^2) \times 11.021 (\text{m})$
【基礎工】	延長 コンクリート 型枠 均しコンクリート 型枠	11.021 m 1.865 m ³ 11.297 m ² 0.276 m ³ 1.102 m ²	$0.1692 (\text{断面積}) \times 11.021 (\text{m})$ $(0.500 + 0.150 + 0.375) \times 11.021 (\text{m})$ $0.0250 (\text{断面積}) \times 11.021 (\text{m})$ $(0.050 + 0.050) \times 11.021 (\text{m})$

スパン3



工種	名 称	数 量	計 算 式
【諸元】	施 工 面 積 天端延長 基礎延長	148.525 m ² 17.077 m 19.371 m	$1.000 \times 3.150 + 16.150 \times 8.150$ $1.000 \times 4.150 + 9.602$
【法枠ブロック工】	【ブロック部】 ブロック個数 150型 150型A形 B形 ブロック面積 中込栗石 充填コンクリート アンカー鉄筋 【現場打ち部(調整コンクリート)】 施 工 面 積 現場打ち コンクリート量 吸出し防止材	244 本 52 本 138.923 m ² 13.753 m ³ 0.583 m ³ 138 本 9.602 m ² 1.440 m ³ 148.525 m ²	$1.000 \times 3.150 + 16.150 \times 8.150 + 1.000 \times 4.150$ $138.923(\text{m}^2) \times 0.099((\text{m}^3/\text{m}^2))$ $138.923(\text{m}^2) \times 0.0042(\text{m}^3/\text{m}^2)$ $138.923(\text{m}^2) \times 1.000$ 斜線部 CAD値として $9.602(\text{m}^2) \times 0.150(\text{m})$
【裏込工】	裏込材厚 裏 込 砕 石	0.150 m 22.333 m ³	$148.525(\text{m}^2) \times 0.150(\text{m}) + 0.0028(\text{m}^2) \times 19.371(\text{m})$
【基礎工】	延長 コンクリート 型枠 均しコンクリート 型枠	19.371 m 3.278 m ³ 19.855 m ² 0.484 m ³ 1.937 m ²	$0.1692(\text{断面積}) \times 19.371(\text{m})$ $(0.500 + 0.150 + 0.375) \times 19.371(\text{m})$ $0.0250(\text{断面積}) \times 19.371(\text{m})$ $(0.050 + 0.050) \times 19.371(\text{m})$

スパン4



工種	名 称	数 量	計 算 式
【諸元】	施 工 面 積	38.594 m ²	1.000×6.150+2.150×8.150 +1.000×4.150+1.000×1.150 +9.621
	天端延長	5.345 m	
	基礎延長	4.425 m	
【法枠ブロック工】	【ブロック部】		
	ブロック個数		
	150型		
	150型A形	41 本	
	B形	26 本	
	ブロック面積	28.973 m ²	1.000×6.150+2.150×8.150+1.000×4.150+1.000×1.150
	中込栗石	2.868 m ³	28.973(m ²)×0.099((m ³ /m ²))
	充填コンクリート	0.122 m ³	28.973(m ²)×0.0042(m ³ /m ²)
	アンカー鉄筋	28 本	28.973(m ²)×1.000
	【現場打ち部(調整コンクリート)】		
【裏込工】	施 工 面 積	9.621 m ²	斜線部 CAD値として
	現場打ち		
	コンクリート量	1.443 m ³	9.621(m ²)×0.150(m)
	吸出し防止材	38.594 m ²	
【基礎工】	裏込材厚	0.150 m	
	裏 込 砕 石	5.801 m ³	38.594(m ²)×0.150(m)+0.0028(m ²)×4.425(m)
	延長	4.425 m	
	コンクリート	0.749 m ³	0.1692(断面積)×4.425(m)
【基礎工】	型枠	4.536 m ²	(0.500+0.150+0.375)×4.425(m)
	均しコンクリート	0.111 m ³	0.0250(断面積)×4.425(m)
	型枠	0.443 m ²	(0.050+0.050)×4.425(m)