

【補助】

施工箇所数

73 箇所

工種	名称・規格	詳細一覧	① 1箇所	② 25箇所	③ 4箇所	④ 16箇所	⑤ 7箇所	⑥ 8箇所	⑦ 1箇所	⑧ 1箇所	⑨ 10箇所	合計数量	
柵取付管取替工 (補助)	柵取替工												
		まず撤去工(コンクリート製)φ500	1.00	25.00		16.00		8.00				50.00	箇所
		まず上部撤去工(コンクリート製)φ500			4.00		7.00		1.00			12.00	箇所
		まず設置工(塩化ビニル製)市場単価 φ150	1.00	25.00		16.00		8.00				50.00	箇所
		まず上部設置工(コンクリート製)φ500			4.00		7.00		1.00			12.00	箇所
		コンクリート製蓋 φ500市章入り			4.00		7.00		1.00			12.00	個
		コンクリート製縁塊 φ500			4.00		7.00		1.00			12.00	個
		コンクリート製異形乙 φ500			4.00		5.00		0.00			9.00	個
		コンクリート製調整側塊 φ500 H=200			2.00		3.00		0.00			5.00	個
		コンクリート製調整側塊 φ500 H=100			1.00		4.00		0.00			5.00	個
		無収縮モルタル 25kg入り			1.30		3.48		0.00			5.00	袋
		鋳鉄製防護蓋φ150用 T-14 市章入り		25.00		16.00		8.00				49.00	個
		鋳鉄製防護蓋φ150用 T-25 市章入り	1.00									1.00	個
		防護蓋用内ふたφ150 ITOR	1.00	25.00		16.00		8.00				50.00	個
		塩化ビニール製蓋控除	1.00	25.00		16.00		8.00				50.00	箇所
		宅内取合せ工	1.00	25.00		16.00		8.00				50.00	箇所
		まず接続工			4.00		7.00		1.00	1.00	10.00	23.00	箇所
		まず内補修工			4.00		7.00		1.00	1.00	10.00	23.00	箇所
	取付管取替工	陶管撤去工φ150	3.90	44.00	6.92	19.84	9.17	11.12	0.90			95.85	m
		陶管撤去工φ200								3.80	20.90	24.70	m
		取付管布設および支管取付工[市場単価]φ150	1.00	25.00	4.00	16.00	7.00	8.00	1.00			62.00	箇所
		取付管布設および支管取付工[市場単価]φ200								1.00	10.00	11.00	箇所
		下水道用標識シート	3.90	44.00	6.92	19.84	9.17	11.12	0.90	3.80	20.90	120.55	m
		防臭リングφ200 ※単独へ計上								1.00	10.00	11.00	個
		スクリーンφ200 ※単独へ計上								1.00	10.00	11.00	個

【補助】

施工箇所数

73 箇所

工種	名称・規格	詳細一覧	① 1箇所	② 25箇所	③ 4箇所	④ 16箇所	⑤ 7箇所	⑥ 8箇所	⑦ 1箇所	⑧ 1箇所	⑨ 10箇所	合計数量	
土工													
	管路掘削	機械掘削工(小型バックホウ) 0.13m3	1.79	24.50	4.04	11.04	6.09	4.96	0.57	1.81	13.70	68.50	m ³
		床掘り(人力掘削工)	1.79	24.50	4.04	11.04	6.09	4.96	0.57	1.81	13.70	68.50	m ³
	管路埋戻	機械投入埋戻工(小型バックホウ) 砂 0.13m3	1.44	18.25	2.92	8.96	4.20	4.88	0.60	1.54	11.50	54.29	m ³
		機械投入埋戻工(小型バックホウ) RC 0.13m3	1.53	25.00	4.28	11.04	7.14	3.92	0.54	1.50	12.60	67.55	m ³
		機械投入埋戻工(小型バックホウ) M 0.13m3	0.77	6.00	0.92	1.92	0.91	1.04	0.13	0.74	3.30	15.73	m ³
	発生土処理	発生土運搬(機械掘削)	3.58	49.00	8.08	22.08	12.18	9.92	1.14	3.62	27.40	137.00	m ³
付帯工													
	舗装版撤去工	舗装版切断工(As)	9.82	137.00	21.84	71.04	32.62	37.92	4.66	9.50	73.60	398.00	m
		舗装版破碎工(機械)	4.41	56.00	8.92	27.52	12.81	14.96	1.83	4.25	31.80	162.50	m ²
		濁水運搬										1.00	台
		殻運搬(As)	0.66	2.75	0.44	1.44	0.63	2.24	0.27	0.64	1.60	10.67	m ³
		殻運搬(Co)	0.12	2.88	0.31	1.87	0.51	0.97	0.03			6.69	m ³
		現場発生品運・支給品運搬(陶管運搬)	0.12	1.38	0.20	0.62	0.28	0.35	0.03	0.14	0.78	3.90	t
		殻処分(As)	0.66	2.75	0.44	1.44	0.63	2.24	0.27	0.64	1.60	10.67	m ³
		殻処分(Co)	0.12	2.88	0.31	1.87	0.51	0.97	0.03			6.69	m ³
		舗装濁水処分	0.03	0.16	0.03	0.08	0.04	0.04	0.01	0.03	0.08	0.50	m ³
		撤去陶管処分	0.12	1.38	0.20	0.62	0.28	0.35	0.03	0.14	0.78	3.90	m ³
	舗装復旧工	舗装復旧工(再生As)5cm 表層	4.37	55.00	7.40	26.88	10.15	14.64	1.45	4.25	31.80	155.94	m ²
		舗装復旧工(再生As)5cm 基層	4.37							4.25		8.62	m ²
	交通管理工	交通誘導警備員B										165.00	人

【単独】

施工箇所数

1 箇所

工種	名称・規格	詳細一覧	⑩ 1箇所	合計数量	
樹取付管取替工					
(単独)	樹取替工	ます撤去工(コンクリート製)φ500	1.00	1.00	箇所
	取付管取替工	陶管撤去工φ200	3.90	3.90	m
		防臭リングφ200		11.00	個
		スクリーンφ200		11.00	個
	本管防護工	本管防護工(支管部処理)φ200～500	1.00	1.00	箇所
土工					
	管路掘削	機械掘削工(小型バックホウ) 0.13m3	3.67	3.67	m ³
	管路埋戻	機械投入埋戻工(小型バックホウ) RC 0.13m3	3.06	3.06	m ³
		機械投入埋戻工(小型バックホウ) M 0.13m3	0.77	0.77	m ³
	発生土処理	発生土運搬(機械掘削)	3.67	3.67	m ³
付帯工					
	舗装版撤去工	舗装版切断工(As)	9.82	9.82	m
		舗装版破碎工(機械)	4.41	4.41	m ²
		殻運搬(As)	0.66	0.66	m ³
		殻運搬(Co)	0.13	0.42	m ³
		現場発生品運・支給品運搬(陶管運搬)	0.15	0.15	t
		殻処分(As)	0.66	0.66	m ³
		殻処分(Co)	0.13	0.42	m ³
		舗装濁水処分	0.03	0.03	m ³
		撤去陶管処分	0.15	0.15	m ³
舗装工					
	舗装復旧工	舗装復旧工(再生As)5cm 表層	4.41	4.41	m ²
		舗装復旧工(再生As)5cm 基層	4.41	4.41	m ²
		舗装復旧工(再生As)3cm 表層	4.41	13.03	m ²
	区画線工	実線 15cm 白 外側線		32.0	m
		白 文字・記号		2.2	m
		グリーン塗装工		30.1	m ²
	軽量鋼矢板土留	軽量鋼矢板建込工 掘削深2.0m以下		8.0	m
		軽量鋼矢板引抜工 掘削深2.0m以下		8.0	m
		軽量金属支保材設置工 掘削深2.0m以下		8.0	m
		軽量金属支保材撤去工 掘削深2.0m以下		8.0	m
		軽量鋼矢板建込工 掘削深2.5m以下		13.0	m
		軽量鋼矢板引抜工 掘削深2.5m以下		13.0	m
		軽量鋼矢板建込工 掘削深3.0m以下		4.0	m
		軽量鋼矢板引抜工 掘削深3.0m以下		4.0	m
		軽量金属支保材設置工 掘削深3.5m以下		17.0	m
		軽量金属支保材撤去工 掘削深3.5m以下		17.0	m
		軽量鋼矢板賃料		1.0	式
		軽量金属支保材賃料		1.0	式
	交通管理工	交通誘導警備員B		3.00	人
準備					
	準備	細部多角点復元測量		1	箇所

取付管一覧表

No	取付管 延長	取付管 工種	取付管 口径	本管径 (mm)	本管 土被り(m)	柵深さ(m)	取替前 柵蓋	取替後 柵蓋	モルタル 補修	補単分け	備考
14	1.50	取替	150	250	1.16	1.00	Co500	防14		補助	
15	0.70	取替	150	250	1.16	1.10	Co500	防14		補助	
16	1.60	取替	150	250	1.16	1.00	Co500	防14		補助	
17	1.30	取替	150	300	1.25	1.05	Co500	防14		補助	
18	1.50	取替	150	300	1.25	0.90	Co500	防14		補助	
19	1.20	取替	150	300	1.25	1.00	Co500	Co500	○	補助	上部のみH=0.60
20	1.10	取替	150	300	1.16	0.78	Co500	防14		補助	
21	1.50	取替	150	300	1.16	0.90	Co500	防14		補助	
22	1.50	取替	150	250	1.03	1.12	Co500	防14		補助	
23	1.50	取替	200	250	1.03	1.12	街渠柵	街渠柵	○	補助	取付管のみ・防臭リング・スクリーン
24	2.00	取替	200	300	1.12	0.90	街渠柵	街渠柵	○	補助	取付管のみ・防臭リング・スクリーン
26	1.10	取替	150	400	1.61	1.03	Co500	防14		補助	
27	1.20	取替	150	400	1.61	1.03	Co500	防14		補助	
28	1.50	取替	150	400	1.52	1.12	Co500	防14		補助	
29	1.30	取替	150	400	1.52	0.99	Co500	Co500	○	補助	上部のみH=0.15
30	1.40	取替	150	400	1.52	0.96	Co500	Co500	○	補助	上部のみH=0.45
31	1.50	取替	150	400	2.02	1.30	Co500	Co500	○	補助	上部のみH=0.23
32	1.50	取替	150	400	2.02	1.24	Co500	Co500	○	補助	上部のみH=0.53
33	1.50	取替	150	400	2.02	1.30	Co500	Co500	○	補助	上部のみH=0.45
34	1.50	取替	150	400	2.02	1.22	Co500	防14		補助	
35	1.90	取替	150	250	1.07	0.95	Co500	防14		補助	
36	2.70	取替	200	250	1.07	0.74	街渠柵	街渠柵	○	補助	取付管のみ・防臭リング・スクリーン
37	2.80	取替	200	300	1.09	0.87	街渠柵	街渠柵	○	補助	取付管のみ・防臭リング・スクリーン
41	2.00	取替	150	300	1.44	0.87	Co500	防14		補助	
42	2.40	取替	150	450	1.85	1.04	Co500	防14		補助	
43	1.40	取替	200	450	2.06	0.84	街渠柵	街渠柵	○	補助	取付管のみ・防臭リング・スクリーン
44	0.50	取替	150	450	2.06	0.93	Co500	防14		補助	
45	0.90	取替	150	450	2.06	0.90	Co500	Co500	○	補助	上部のみH=0.53
47	1.80	取替	150	250	1.19	0.95	Co750	防14		補助	
48	1.90	取替	150	250	1.19	0.90	Co500	防14		補助	
49	2.90	取替	150	250	1.12	0.80	Co500	防14		補助	
50	2.90	取替	200	250	1.12	0.85	街渠柵	街渠柵	○	補助	取付管のみ・防臭リング・スクリーン
51	1.70	取替	150	250	0.95	1.00	Co500	防14		補助	
52	2.20	取替	150	250	0.95	0.80	Co500	防14		補助	
53	1.80	取替	150	250	0.95	0.75	Co500	防14		補助	
54	2.20	取替	150	250	0.95	0.75	Co500	Co500	○	補助	上部のみH=0.40
55	1.90	取替	150	250	0.95	0.95	Co500	防14		補助	
56	1.90	取替	150	250	0.95	0.90	Co500	防14		補助	
57	1.90	取替	150	250	0.95	0.75	Co500	防14		補助	
58	1.90	取替	200	250	0.95	0.95	街渠柵	街渠柵	○	補助	取付管のみ・防臭リング・スクリーン
59	1.80	取替	150	250	0.95	1.05	Co500	防14		補助	
60	3.00	取替	150	250	1.21	0.90	Co500	防14		補助	
61	2.20	取替	150	250	1.21	0.90	Co500	防14		補助	
62	1.08	取替	150	250	0.94	0.90	Co500	防14		補助	
63	1.00	取替	150	250	0.94	1.00	Co500	防14		補助	
64	1.35	取替	150	250	0.94	1.00	Co500	防14		補助	
65	0.80	取替	150	250	0.94	0.95	Co500	Co500	○	補助	上部のみH=0.53
66	1.00	取替	150	250	1.32	1.00	Co500	防14		補助	
67	0.85	取替	150	250	1.32	0.80	Co500	防14		補助	
68	3.80	取替	200	250	1.38	1.25	街渠柵	街渠柵	○	補助	取付管のみ・防臭リング・スクリーン
97	2.40	取替	150	250	1.58	1.10	Co500	防14		補助	
98	2.40	取替	150	250	1.58	0.95	Co500	防14		補助	
104	1.10	取替	150	300	1.17	0.91	Co500	Co500	○	補助	上部のみH=0.33
105	3.90	取替	150	350	1.42	1.10	Co500	防25		補助	

取付管一覧表

No	取付管 延長	取付管 工種	取付管 口径	本管径 (mm)	本管 土被り(m)	柵深さ(m)	取替前 柵蓋	取替後 柵蓋	モルタル 補修	補単分け	備考
106	3.90	撤去	200	350	1.42	1.15	Co500			単独	撤去のみ
107	1.70	取替	150	300	0.85	1.10	Co500	防14		補助	
108	2.05	取替	150	300	0.85	0.94	Co500	防14		補助	
109	0.50	取替	150	300	1.07	1.35	Co500	防14		補助	
110	1.60	取替	150	300	1.07	1.03	Co500	防14		補助	
111	1.40	取替	150	300	1.07	1.04	Co500	防14		補助	
112	1.50	取替	150	300	1.07	1.11	Co500	防14		補助	基準点復旧
113	0.90	取替	150	300	1.07	0.90	Co500	Co500	○	補助	上部のみH=0.10
114	0.80	取替	150	300	1.07	0.95	Co500	防14		補助	
115	1.60	取替	150	300	1.07	0.93	Co500	防14		補助	
116	1.10	取替	200	400	2.47	0.70	街渠柵	街渠柵	○	補助	取付管のみ・防臭リング・スクリーン
117	0.95	取替	150	400	2.47	1.12	Co500	防14		補助	
118	0.75	取替	150	400	2.47	1.10	Co500	防14		補助	
119	0.75	取替	150	400	2.47	1.10	Co500	防14		補助	
120	2.70	取替	150	400	2.47	1.15	Co500	Co500	○	補助	上部のみH=0.53
121	0.40	取替	150	400	2.47	0.95	Co500	防14		補助	
122	1.40	取替	200	400	2.52	0.75	街渠柵	街渠柵	○	補助	取付管のみ・防臭リング・スクリーン
123	3.20	取替	200	400	2.52	0.85	街渠柵	街渠柵	○	補助	取付管のみ・防臭リング・スクリーン
124	1.60	取替	150	400	2.52	1.15	Co500	防14		補助	
125	1.50	取替	150	400	2.52	1.25	Co500	防14		補助	
合計	74	箇所									

まず取付管取替工【補助】

①取付管径: φ 150

舗装構成: B型構造

No	取付管 延長(m)	掘削 延長(m)	本管径 (mm)	土被り (m)	柵深さ (m)	柵蓋形状		モルタル 補修工	備考
						施工前	施工後		
105	3.90	4.41	350	1.42	1.10	Co500	防25		
平均	3.90	4.41		1.42	1.10			0箇所	1箇所

②取付管径: φ 150

舗装構成: A型舗装

No	取付管 延長(m)	掘削 延長(m)	本管径 (mm)	土被り (m)	柵深さ (m)	柵蓋形状		モルタル 補修工	備考
						施工前	施工後		
22	1.50	1.95	250	1.03	1.12	Co500	防14		
35	1.90	2.35	250	1.07	0.95	Co500	防14		
41	2.00	2.48	300	1.44	0.87	Co500	防14		
42	2.40	2.96	450	1.85	1.04	Co500	防14		
44	0.50	1.06	450	2.06	0.93	Co500	防14		
47	1.80	2.25	250	1.19	0.95	Co750	防14		
48	1.90	2.35	250	1.19	0.90	Co500	防14		
49	2.90	3.35	250	1.12	0.80	Co500	防14		
51	1.70	2.15	250	0.95	1.00	Co500	防14		
52	2.20	2.65	250	0.95	0.80	Co500	防14		
53	1.80	2.25	250	0.95	0.75	Co500	防14		
55	1.90	2.35	250	0.95	0.95	Co500	防14		
56	1.90	2.35	250	0.95	0.90	Co500	防14		
57	1.90	2.35	250	0.95	0.75	Co500	防14		
59	1.80	2.25	250	0.95	1.05	Co500	防14		
60	3.00	3.45	250	1.21	0.90	Co500	防14		
61	2.20	2.65	250	1.21	0.90	Co500	防14		
97	2.40	2.85	250	1.58	1.10	Co500	防14		
98	2.40	2.85	250	1.58	0.95	Co500	防14		
117	0.95	1.49	400	2.47	1.12	Co500	防14		
118	0.75	1.29	400	2.47	1.10	Co500	防14		
119	0.75	1.29	400	2.47	1.10	Co500	防14		
121	0.40	0.94	400	2.47	0.95	Co500	防14		
124	1.60	2.14	400	2.52	1.15	Co500	防14		
125	1.50	2.04	400	2.52	1.25	Co500	防14		
平均	1.76	2.24		1.52	0.97			0箇所	25箇所

③取付管径: φ 150 舗装構成:A型舗装 上部のみ

No	取付管 延長(m)	掘削 延長(m)	本管径 (mm)	土被り (m)	柵深さ (m)	柵蓋形状		モルタル 補修工	備考
						施工前	施工後		
45	0.90	1.46	450	2.06	0.90	Co500	Co500	○	上部のみH=0.53
54	2.20	2.65	250	0.95	0.75	Co500	Co500	○	上部のみH=0.40
104	1.10	1.58	300	1.17	0.91	Co500	Co500	○	上部のみH=0.33
120	2.70	3.24	400	2.47	1.15	Co500	Co500	○	上部のみH=0.53
平均	1.73	2.23		1.66	0.93			4箇所	4箇所

④取付管径: φ 150 舗装構成:簡易舗装B

No	取付管 延長(m)	掘削 延長(m)	本管径 (mm)	土被り (m)	柵深さ (m)	柵蓋形状		モルタル 補修工	備考
						施工前	施工後		
14	1.50	1.95	250	1.16	1.00	Co500	防14		
15	0.70	1.15	250	1.16	1.10	Co500	防14		
16	1.60	2.05	250	1.16	1.00	Co500	防14		
17	1.30	1.78	300	1.25	1.05	Co500	防14		
18	1.50	1.98	300	1.25	0.90	Co500	防14		
20	1.10	1.58	300	1.16	0.78	Co500	防14		
21	1.50	1.98	300	1.16	0.90	Co500	防14		
26	1.10	1.64	400	1.61	1.03	Co500	防14		
27	1.20	1.74	400	1.61	1.03	Co500	防14		
28	1.50	2.04	400	1.52	1.12	Co500	防14		
34	1.50	2.04	400	2.02	1.22	Co500	防14		
62	1.08	1.53	250	0.94	0.90	Co500	防14		
63	1.00	1.45	250	0.94	1.00	Co500	防14		
64	1.35	1.80	250	0.94	1.00	Co500	防14		
66	1.00	1.45	250	1.32	1.00	Co500	防14		
67	0.85	1.30	250	1.32	0.80	Co500	防14		
平均	1.24	1.72		1.28	0.99			0箇所	16箇所

⑤取付管径: φ 150 舗装構成:簡易舗装B 上部のみ

No	取付管 延長(m)	掘削 延長(m)	本管径 (mm)	土被り (m)	柵深さ (m)	柵蓋形状		モルタル 補修工	備考
						施工前	施工後		
19	1.20	1.68	300	1.25	1.00	Co500	Co500	○	上部のみH=0.60
29	1.30	1.84	400	1.52	0.99	Co500	Co500	○	上部のみH=0.15
30	1.40	1.94	400	1.52	0.96	Co500	Co500	○	上部のみH=0.45
31	1.50	2.04	400	2.02	1.30	Co500	Co500	○	上部のみH=0.23
32	1.50	2.04	400	2.02	1.24	Co500	Co500	○	上部のみH=0.53
33	1.50	2.04	400	2.02	1.30	Co500	Co500	○	上部のみH=0.45
65	0.80	1.25	250	0.94	0.95	Co500	Co500	○	上部のみH=0.53
平均	1.31	1.83		1.61	1.11			7箇所	7箇所

⑥取付管径: φ 150

舗装構成: 簡易舗装B(既設舗装厚特殊)

No	取付管 延長(m)	掘削 延長(m)	本管径 (mm)	土被り (m)	柵深さ (m)	柵蓋形状		モルタル 補修工	備考
						施工前	施工後		
107	1.70	2.18	300	0.85	1.10	Co500	防14		
108	2.05	2.53	300	0.85	0.94	Co500	防14		
109	0.50	0.98	300	1.07	1.35	Co500	防14		
110	1.60	2.08	300	1.07	1.03	Co500	防14		
111	1.40	1.88	300	1.07	1.04	Co500	防14		
112	1.50	1.98	300	1.07	1.11	Co500	防14		基準点復旧
114	0.80	1.28	300	1.07	0.95	Co500	防14		
115	1.60	2.08	300	1.07	0.93	Co500	防14		
平均	1.39	1.87		1.02	1.06			0箇所	8箇所

⑦取付管径: φ 150

舗装構成: 簡易舗装B(既設舗装厚特殊) 上部のみ

No	取付管 延長(m)	掘削 延長(m)	本管径 (mm)	土被り (m)	柵深さ (m)	柵蓋形状		モルタル 補修工	備考
						施工前	施工後		
113	0.90	1.38	300	1.07	0.90	Co500	Co500	○	上部のみH=0.10
平均	0.90	1.38		1.07	0.90			1箇所	1箇所

取付管取替工 φ 200【補助】

⑧取付管径: φ 200

舗装構成: B型舗装

No	取付管 延長(m)	掘削 延長(m)	本管径 (mm)	土被り (m)	柵深さ (m)	柵蓋形状		モルタル 補修工	備考
						施工前	施工後		
68	3.80	4.25	250	1.38	1.25	街渠柵	街渠柵	○	取付管のみ・防臭リング・スクリーン
平均	3.80	4.25		1.38	1.25			1箇所	1箇所

⑨取付管径: φ 200

舗装構成: A型舗装

No	取付管 延長(m)	掘削 延長(m)	本管径 (mm)	土被り (m)	柵深さ (m)	柵蓋形状		モルタル 補修工	備考
						施工前	施工後		
23	1.50	1.95	250	1.03	1.12	街渠柵	街渠柵	○	取付管のみ・防臭リング・スクリーン
24	2.00	2.48	300	1.12	0.90	街渠柵	街渠柵	○	取付管のみ・防臭リング・スクリーン
36	2.70	3.15	250	1.07	0.74	街渠柵	街渠柵	○	取付管のみ・防臭リング・スクリーン
37	2.80	3.28	300	1.09	0.87	街渠柵	街渠柵	○	取付管のみ・防臭リング・スクリーン
43	1.40	1.96	450	2.06	0.84	街渠柵	街渠柵	○	取付管のみ・防臭リング・スクリーン
50	2.90	3.35	250	1.12	0.85	街渠柵	街渠柵	○	取付管のみ・防臭リング・スクリーン
58	1.90	2.35	250	0.95	0.95	街渠柵	街渠柵	○	取付管のみ・防臭リング・スクリーン
116	1.10	2.64	400	2.47	0.70	街渠柵	街渠柵	○	取付管のみ・防臭リング・スクリーン
122	1.40	3.94	400	2.52	0.75	街渠柵	街渠柵	○	取付管のみ・防臭リング・スクリーン
123	3.20	6.74	400	2.52	0.85	街渠柵	街渠柵	○	取付管のみ・防臭リング・スクリーン
平均	2.09	3.18		1.60	0.86			10箇所	10箇所

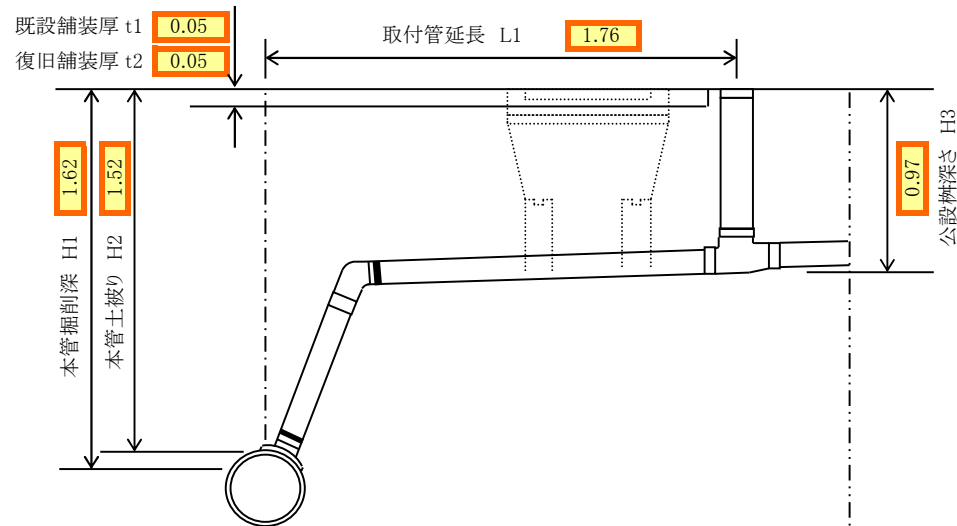
ます取付管撤去工 φ 200【単独】

⑩取付管径: φ 200

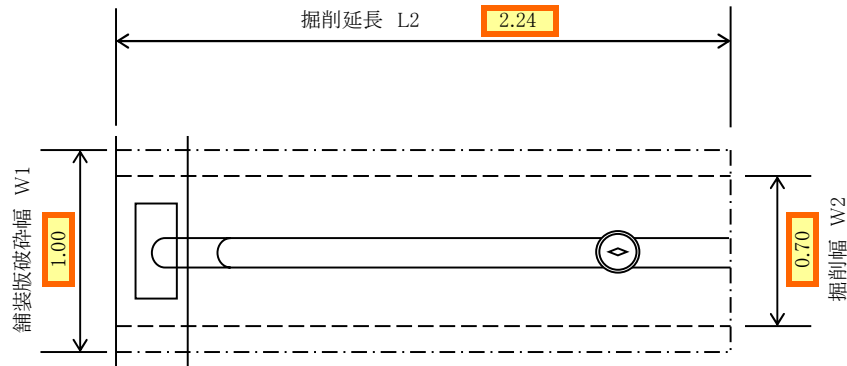
舗装構成:B型構造

No	取付管 延長(m)	掘削 延長(m)	本管径 (mm)	土被り (m)	柵深さ (m)	柵蓋形状		モルタル 補修工	備考
						施工前	施工後		
106	3.90	4.41	350	1.42	1.15	Co500			撤去のみ
平均	3.90	4.41		1.42	1.15			0箇所	1箇所

断面図



平面図



数量表(1箇所当り)

取付管口径	φ	150	本管口径	φ	600・500・350・300
既設Co桝	φ	500			

舗装構成

表層 密粒度ASC	0.05
上層路盤 M-30	0.15
下層路盤 RC-40	0.35

土工

$$\text{平均掘削深 } h = (1.62 + 0.97) / 2 = 1.30 \text{ m}$$

$$\text{掘削 (機械)} = (1.30 - 0.05) \times 0.70 \times 2.24 / 2 = 0.98 \text{ m}^3$$

$$\text{掘削 (人力)} = (1.30 - 0.05) \times 0.70 \times 2.24 / 2 = 0.98 \text{ m}^3$$

$$\text{埋戻 (砂)} = (0.30 + 0.165) \times 0.70 \times 2.24 = 0.73 \text{ m}^3$$

$$\text{埋戻 (RC)} = \{ 1.30 - (0.05 + 0.15 + 0.30 + 0.165) \} \times 0.70 \times 2.24 = 1.00 \text{ m}^3$$

$$\text{埋戻 (M)} = 0.15 \times 0.70 \times 2.24 = 0.24 \text{ m}^3$$

$$\text{発生土処分} = 0.98 + 0.98 = 1.96 \text{ m}^3$$

$$\text{Co殻処分(25箇所)} = 2.88 \text{ m}^3$$

$$\text{撤去陶管処分} = 1.76 \times 31.3 / 1000 = 0.06 \text{ m}^3$$

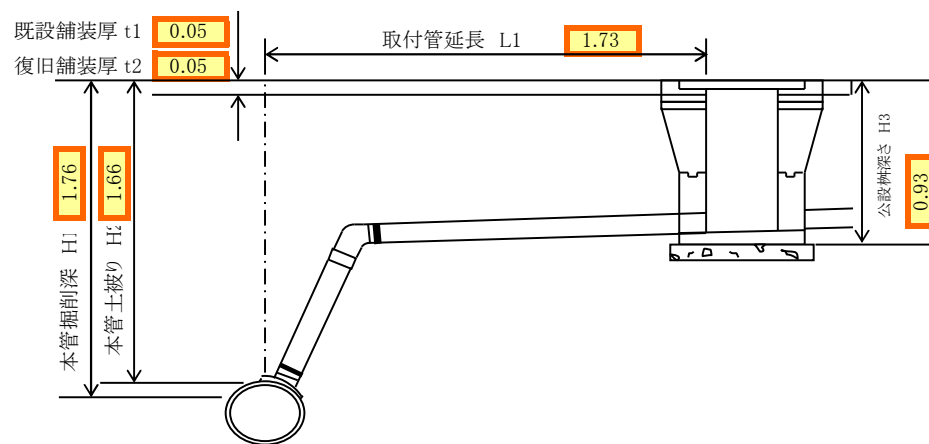
$$\text{舗装版切断} = 2.24 \times 2 + 1.00 \times 1 = 5.48 \text{ m}$$

$$\text{舗装版破碎 (機械)} = 2.24 \times 1.00 = 2.24 \text{ m}^2$$

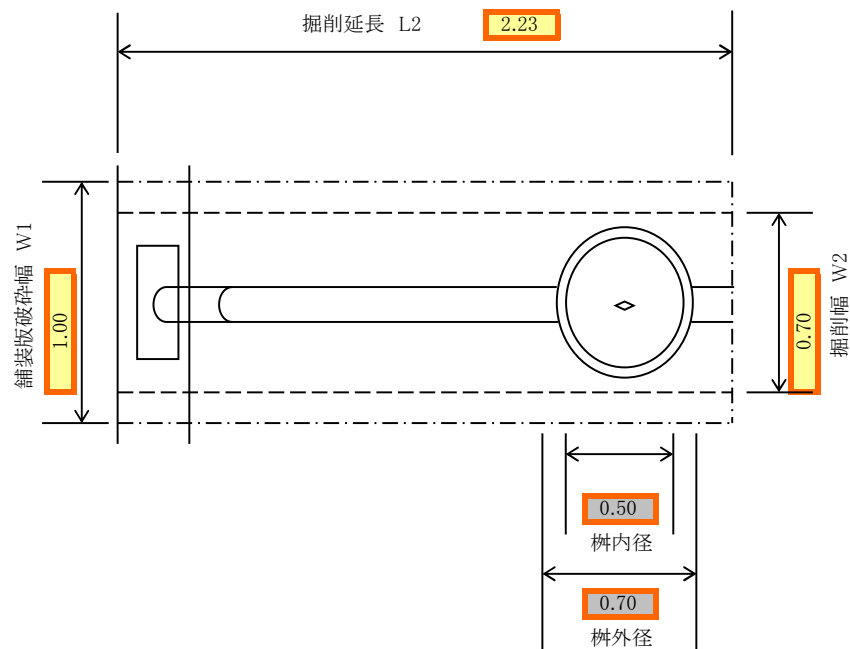
$$\text{As殻処分} = 2.24 \times 0.05 = 0.11 \text{ m}^3$$

$$\text{舗装仮復旧(加熱)} = 2.24 \times 1.00 - 0.04 = 2.20 \text{ m}^2$$

断面図



平面図



数量表

取付管口径	φ	150	本管口径	φ	600・500・350・300
既存Co樹	φ	500			

舗装構成

表層 密粒度ASC	0.05
上層路盤 M-30	0.15
下層路盤 RC-40	0.35

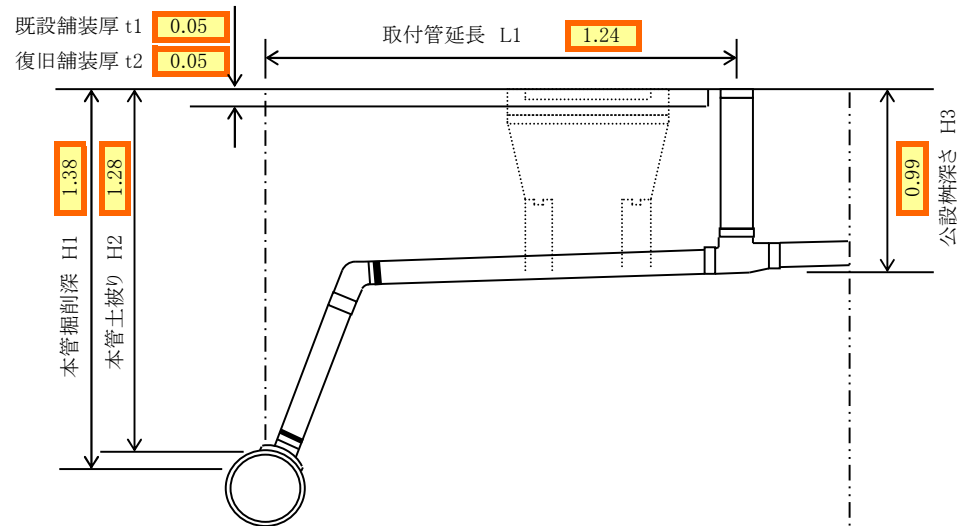
材 料

φ500 蓋市章入り + 縁塊	4 個
φ500 異形乙	4 個
φ500 調整側塊 H=200	2 個
φ500 調整側塊 H=100	1 個
無収縮モルタル 25kg入り	1.30 袋

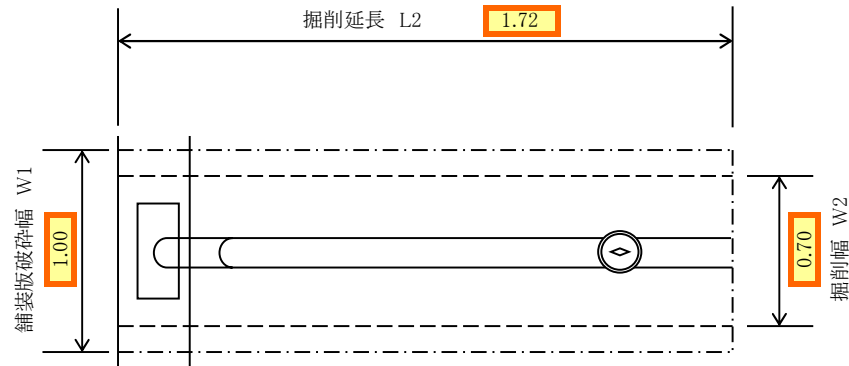
土 工

平均掘削深	$h = (1.76 + 0.93) / 2 = 1.35$	m
掘削 (機械)	$\{ (1.35 - 0.05) \times 0.70 \times 2.23 \} / 2 = 1.01$	m ³
掘削 (人力)	$\{ (1.35 - 0.05) \times 0.70 \times 2.23 \} / 2 = 1.01$	m ³
埋戻 (砂)	$(0.30 + 0.165) \times 0.70 \times 2.23 = 0.73$	m ³
埋戻 (RC)	$\{ 1.35 - (0.05 + 0.15 + 0.30 + 0.165) \} \times 0.70 \times 2.23 = 1.07$	m ³
埋戻 (M)	$0.15 \times 0.70 \times 2.23 = 0.23$	m ³
発生土処分	$1.01 + 1.01 = 2.02$	m ³
Co殻処分(4箇所)	0.31	m ³
撤去陶管処分	$1.73 \times 31.3 / 1000 = 0.05$	m ³
舗装版切断	$2.23 \times 2 + 1.00 \times 1 = 5.46$	m
舗装版破砕 (機械)	$2.23 \times 1.00 = 2.23$	m ²
As殻処分	$2.23 \times 0.05 = 0.11$	m ³
舗装仮復旧(加熱)	$2.23 \times 1.00 - 0.38 = 1.85$	m ²

断面図



平面図



数量表(1箇所当り)

取付管口径	φ	150	本管口径	φ	350
既設Co樹	φ	500			

舗装構成

表層 密粒度ASC	0.05
上層路盤 M-30	0.10
下層路盤 RC-40	0.25

土工

$$\text{平均掘削深 } h = (1.38 + 0.99) / 2 = 1.19 \text{ m}$$

$$\text{掘削 (機械)} = (1.19 - 0.05) \times 0.70 \times 1.72 / 2 = 0.69 \text{ m}^3$$

$$\text{掘削 (人力)} = (1.19 - 0.05) \times 0.70 \times 1.72 / 2 = 0.69 \text{ m}^3$$

$$\text{埋戻 (砂)} = (0.30 + 0.165) \times 0.70 \times 1.72 = 0.56 \text{ m}^3$$

$$\text{埋戻 (RC)} = \{ 1.19 - (0.05 + 0.10 + 0.30 + 0.165) \} \times 0.70 \times 1.72 = 0.69 \text{ m}^3$$

$$\text{埋戻 (M)} = 0.10 \times 0.70 \times 1.72 = 0.12 \text{ m}^3$$

$$\text{発生土処分} = 0.69 + 0.69 = 1.38 \text{ m}^3$$

$$\text{Co殻処分(16箇所)} = 1.87 \text{ m}^3$$

$$\text{撤去陶管処分} = 1.24 \times 31.3 / 1000 = 0.04 \text{ m}^3$$

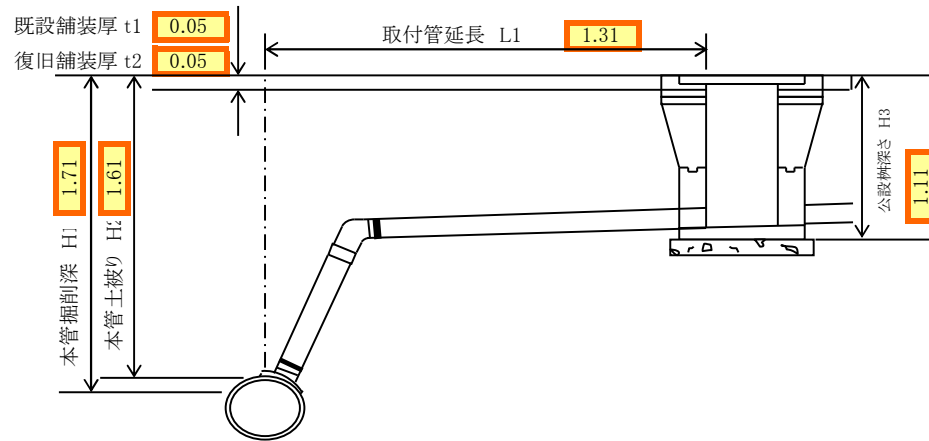
$$\text{舗装版切断} = 1.72 \times 2 + 1.00 \times 1 = 4.44 \text{ m}$$

$$\text{舗装版破砕 (機械)} = 1.72 \times 1.00 = 1.72 \text{ m}^2$$

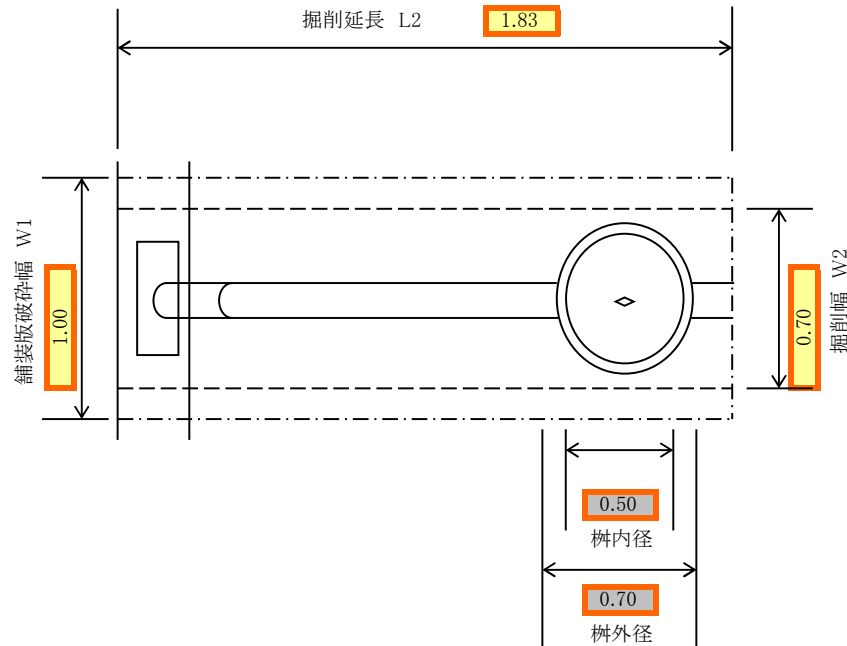
$$\text{As殻処分} = 1.72 \times 0.05 = 0.09 \text{ m}^3$$

$$\text{舗装仮復旧(加熱)} = 1.72 \times 1.00 - 0.04 = 1.68 \text{ m}^2$$

断面図



平面図



数量表

取付管口径	φ 150	本管口径	φ 350
既存Co桝	φ 500		

舗装構成

表層 密粒度ASC	0.05
上層路盤 M-30	0.10
下層路盤 RC-40	0.15

材 料

φ 500 蓋市章入り + 縁塊	7 個
φ 500 異形乙	5 個
φ 500 調整側塊 H=200	3 個
φ 500 調整側塊 H=100	4 個
無収縮モルタル 25kg入り	3.48 袋

土 工

平均掘削深 $h = (1.71 + 1.11) / 2 = 1.41 \text{ m}$

掘削 (機械) $\{ (1.41 - 0.05) \times 0.70 \times 1.83 \} / 2 = 0.87 \text{ m}^3$

掘削 (人力) $\{ (1.41 - 0.05) \times 0.70 \times 1.83 \} / 2 = 0.87 \text{ m}^3$

埋戻 (砂) $(0.30 + 0.165) \times 0.70 \times 1.83 = 0.60 \text{ m}^3$

埋戻 (RC) $\{ 1.41 - (0.05 + 0.10 + 0.30 + 0.165) \} \times 0.70 \times 1.83 = 1.02 \text{ m}^3$

埋戻 (M) $0.10 \times 0.70 \times 1.83 = 0.13 \text{ m}^3$

発生土処分 $0.87 + 0.87 = 1.74 \text{ m}^3$

Co殻処分(7箇所) 0.51 m^3

撤去陶管処分 $1.31 \times 31.3 / 1000 = 0.04 \text{ m}^3$

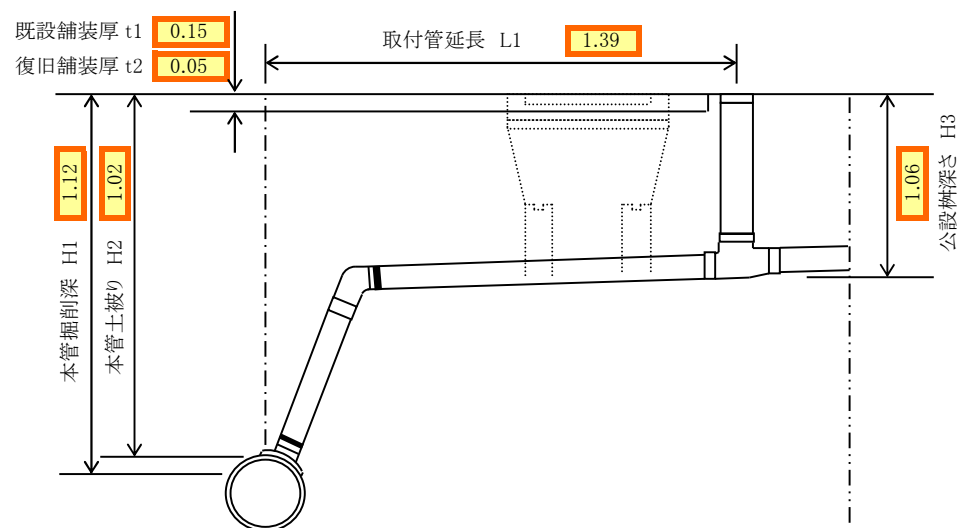
舗装版切断 $1.83 \times 2 + 1.00 \times 1 = 4.66 \text{ m}$

舗装版破碎 (機械) $1.83 \times 1.00 = 1.83 \text{ m}^2$

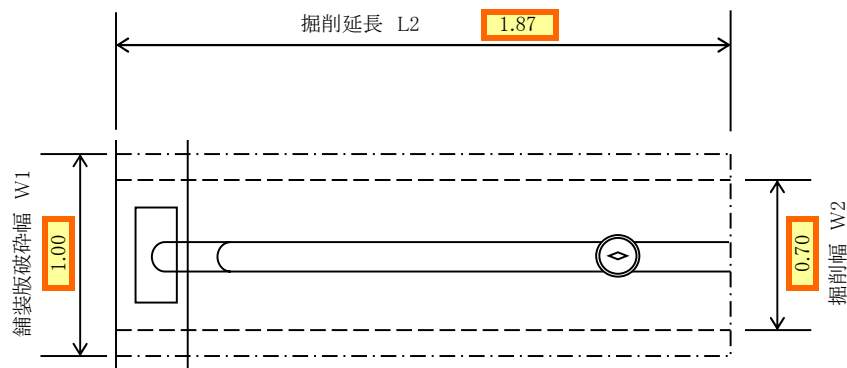
As殻処分 $1.83 \times 0.05 = 0.09 \text{ m}^3$

舗装仮復旧(加熱) $1.83 \times 1.00 - 0.38 = 1.45 \text{ m}^2$

断面図



平面図



数量表(1箇所当り)

取付管口径	φ	150	本管口径	φ	350
既設Co樹	φ	500			

舗装構成

表層 密粒度ASC	0.05
上層路盤 M-30	0.10
下層路盤 RC-40	0.25

土工

平均掘削深 $h = (1.12 + 1.06) / 2 = 1.09$ m

掘削 (機械) $(1.09 - 0.15) \times 0.70 \times 1.87 / 2 = 0.62$ m³

掘削 (人力) $(1.09 - 0.15) \times 0.70 \times 1.87 / 2 = 0.62$ m³

埋戻 (砂) $(0.30 + 0.165) \times 0.70 \times 1.87 = 0.61$ m³

埋戻 (RC) $\{ 1.09 - (0.15 + 0.10 + 0.30 + 0.165) \} \times 0.70 \times 1.87 = 0.49$ m³

埋戻 (M) $0.10 \times 0.70 \times 1.87 = 0.13$ m³

発生土処分 $0.62 + 0.62 = 1.24$ m³

Co殻処分(8箇所) 0.97 m³

撤去陶管処分 $1.39 \times 31.3 / 1000 = 0.04$ m³

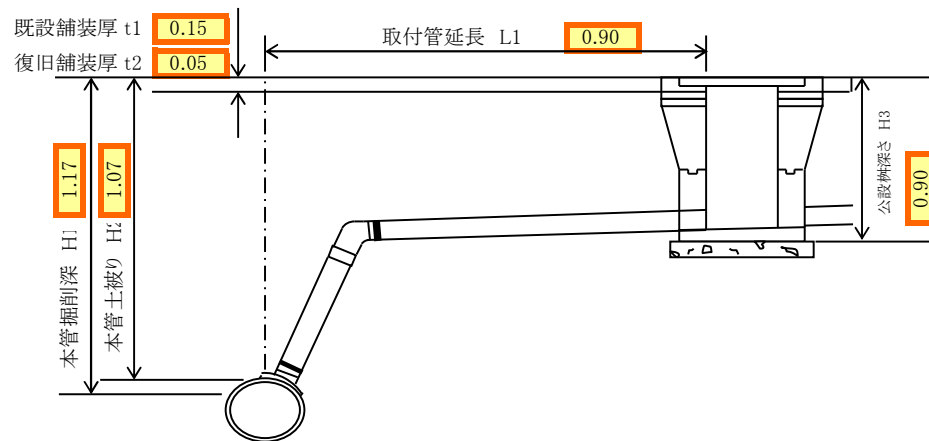
舗装版切断 $1.87 \times 2 + 1.00 \times 1 = 4.74$ m

舗装版破碎 (機械) $1.87 \times 1.00 = 1.87$ m²

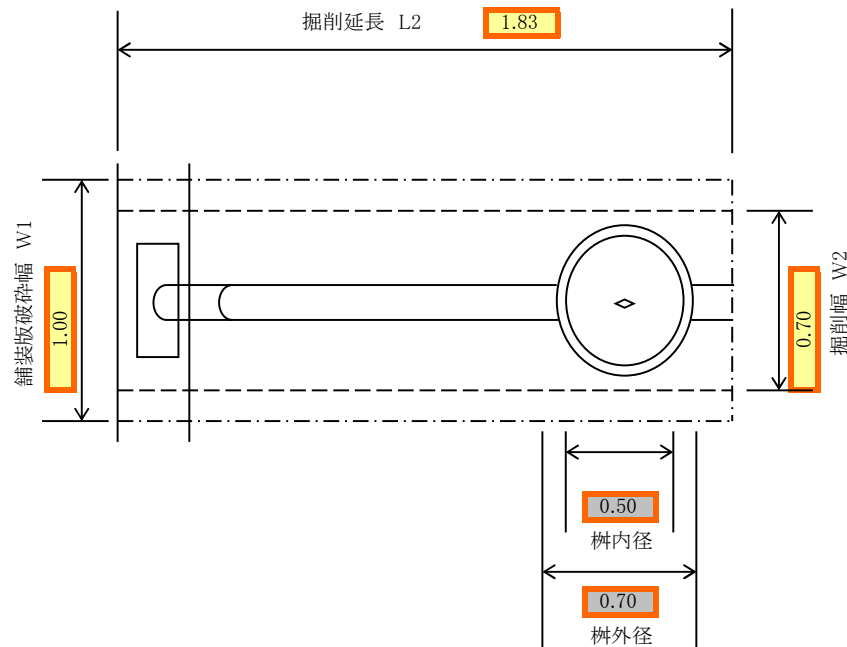
As殻処分 $1.87 \times 0.15 = 0.28$ m³

舗装仮復旧(加熱) $1.87 \times 1.00 - 0.04 = 1.83$ m²

断面図



平面図



数量表

取付管口径
既存Co樹φ
φ150
500

本管口径

φ

350

舗装構成

表層 密粒度ASC	0.05
上層路盤 M-30	0.10
下層路盤 RC-40	0.15

材 料

φ 500 蓋市章入り + 縁塊	1 個
φ 500 異形乙	0 個
φ 500 調整側塊 H=200	0 個
φ 500 調整側塊 H=100	0 個
無収縮モルタル 25kg入り	0.00 袋

土 工

$$\text{平均掘削深 } h = (1.17 + 0.90) / 2 = 1.04 \text{ m}$$

$$\text{掘削 (機械)} \{ (1.04 - 0.15) \times 0.70 \times 1.83 \} / 2 = 0.57 \text{ m}^3$$

$$\text{掘削 (人力)} \{ (1.04 - 0.15) \times 0.70 \times 1.83 \} / 2 = 0.57 \text{ m}^3$$

$$\text{埋戻 (砂)} (0.30 + 0.165) \times 0.70 \times 1.83 = 0.60 \text{ m}^3$$

$$\text{埋戻 (RC)} \{ 1.04 - (0.05 + 0.10 + 0.30 + 0.165) \} \times 0.70 \times 1.83 = 0.54 \text{ m}^3$$

$$\text{埋戻 (M)} 0.10 \times 0.70 \times 1.83 = 0.13 \text{ m}^3$$

$$\text{発生土処分 } 0.57 + 0.57 = 1.14 \text{ m}^3$$

$$\text{Co殻処分(1箇所)} 0.03 \text{ m}^3$$

$$\text{撤去陶管処分 } 0.90 \times 31.3 / 1000 = 0.03 \text{ m}^3$$

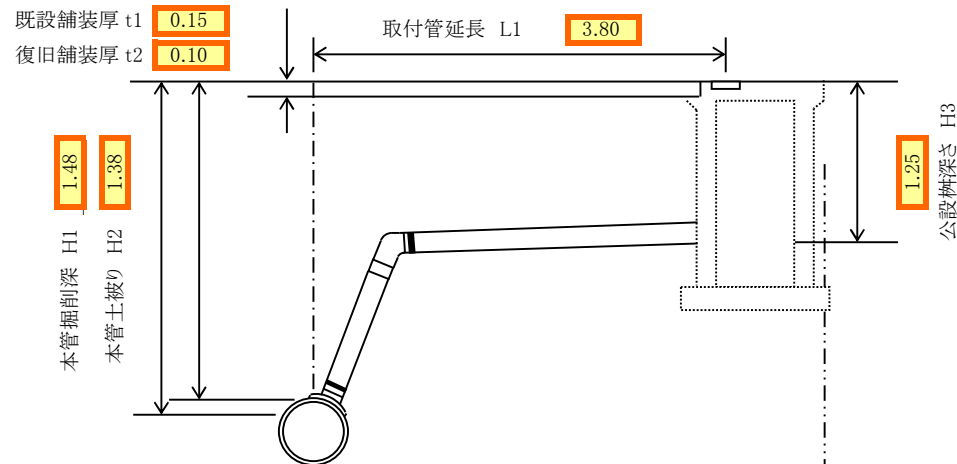
$$\text{舗装版切断 } 1.83 \times 2 + 1.00 \times 1 = 4.66 \text{ m}$$

$$\text{舗装版破砕 (機械)} 1.83 \times 1.00 = 1.83 \text{ m}^2$$

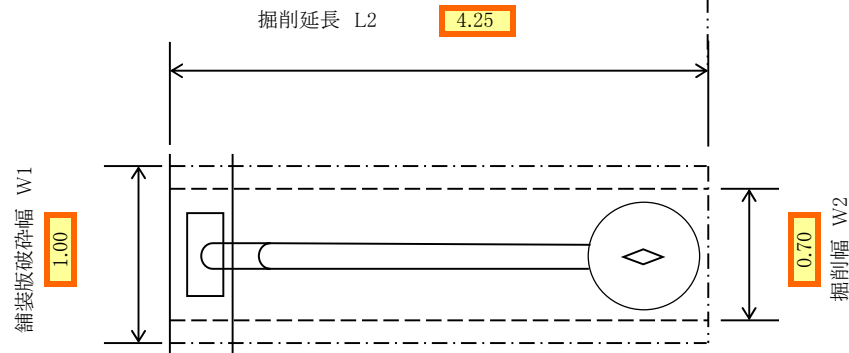
$$\text{As殻処分 } 1.83 \times 0.15 = 0.27 \text{ m}^3$$

$$\text{舗装仮復旧(加熱)} 1.83 \times 1.00 - 0.38 = 1.45 \text{ m}^2$$

断面図



平面図



数量表(1箇所当り)

取付管口径	φ	200	本管口径	φ	700・300
既設Co樹	φ	500			

現況舗装構成

表層 密粒度ASC	0.05
上層路盤 安定処理	0.10
上層路盤 M-40	0.2
下層路盤 RC-40	0.25

仮舗装構成

表層 密粒度ASC	0.05
基層 密粒度ASC	0.05
上層路盤 M-40	0.25
下層路盤 RC-40	0.25

土工

$$\text{平均掘削深 } h = (1.48 + 1.25) / 2 = 1.37 \text{ m}$$

$$\text{掘削 (機械)} = (1.37 - 0.15) \times 0.70 \times 4.25 / 2 = 1.81 \text{ m}^3$$

$$\text{掘削 (人力)} = (1.37 - 0.15) \times 0.70 \times 4.25 / 2 = 1.81 \text{ m}^3$$

$$\text{埋戻 (砂)} = (0.30 + 0.216) \times 0.70 \times 4.25 = 1.54 \text{ m}^3$$

$$\text{埋戻 (RC)} = \{ 1.37 - (0.10 + 0.25 + 0.30 + 0.216) \} \times 0.70 \times 4.25 = 1.50 \text{ m}^3$$

$$\text{埋戻 (M)} = 0.25 \times 0.70 \times 4.25 = 0.74 \text{ m}^3$$

$$\text{発生土処分} = 1.81 + 1.81 = 3.62 \text{ m}^3$$

$$\text{撤去陶管処分} = 3.80 \times 37.5 / 1000 = 0.14 \text{ m}^3$$

$$\text{舗装版切断} = 4.25 \times 2 + 1.00 \times 1 = 9.50 \text{ m}$$

$$\text{舗装版破碎 (機械)} = 4.25 \times 1.00 = 4.25 \text{ m}^2$$

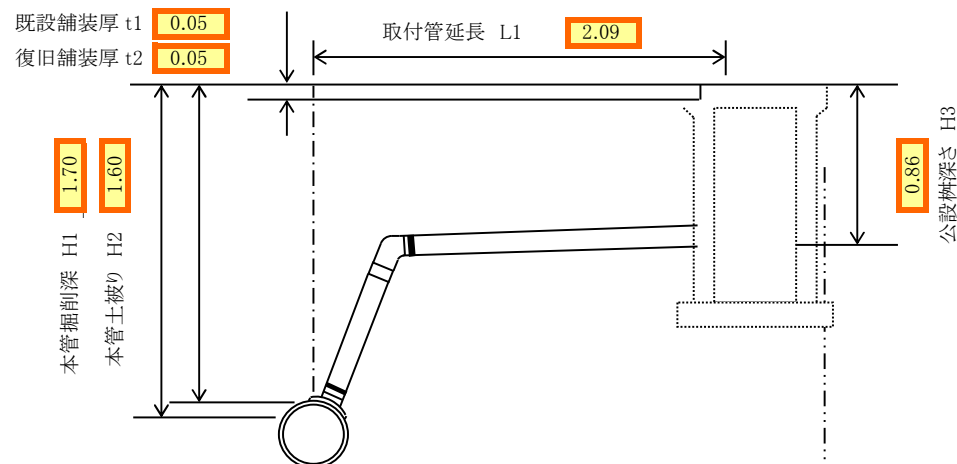
$$\text{As殻処分} = 4.25 \times 0.15 = 0.64 \text{ m}^3$$

$$\text{舗装仮復旧 (加熱) 表層・基} = 4.25 \times 1.00 = 4.25 \text{ m}^2$$

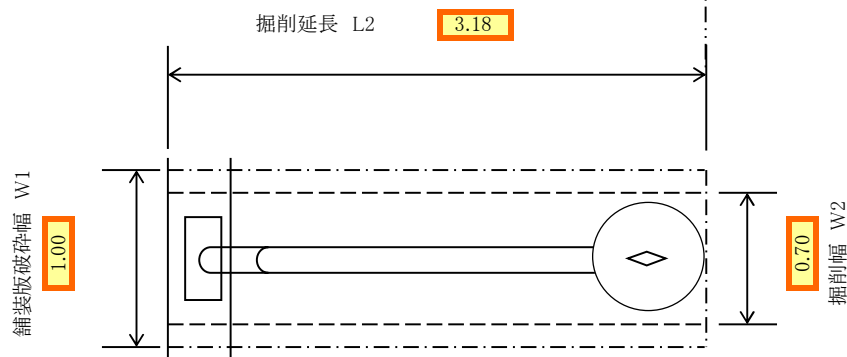
$$\text{舗装仮復旧 (加熱)} = 4.25 \times 1.00 = 4.25 \text{ m}^2$$

$$\text{モルタル補修工} = 1.00 \text{ 箇所}$$

断面図



平面図



数量表(1箇所当り)

取付管口径	φ	200	本管口径	φ	600・300
既設Co樹	φ	500			

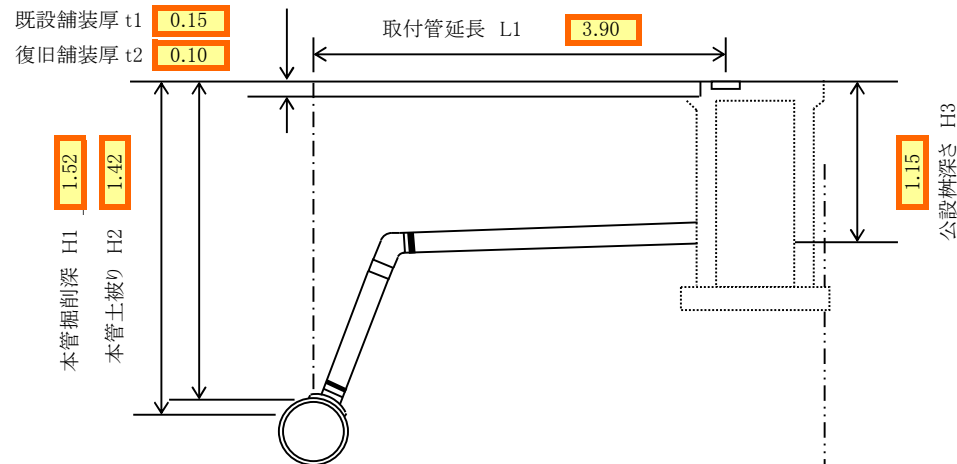
舗装構成

表層 密粒度ASC	0.05
上層路盤 M-30	0.15
下層路盤 RC-40	0.35

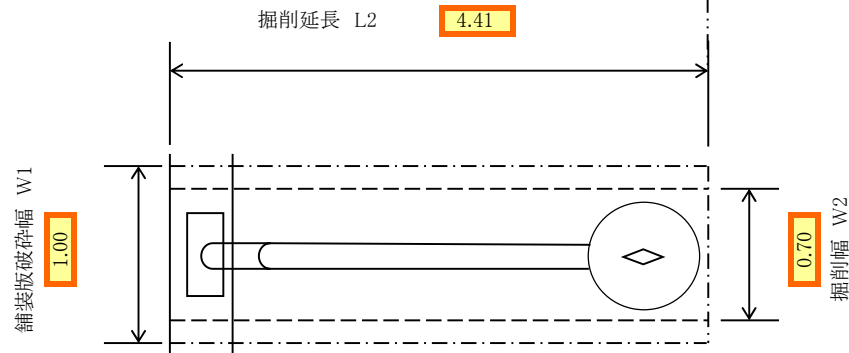
土工

平均掘削深	$h = (1.70 + 0.86) / 2 = 1.28$	m
掘削 (機械)	$(1.28 - 0.05) \times 0.70 \times 3.18 / 2 = 1.37$	m ³
掘削 (人力)	$(1.28 - 0.05) \times 0.70 \times 3.18 / 2 = 1.37$	m ³
埋戻 (砂)	$(0.30 + 0.216) \times 0.70 \times 3.18 = 1.15$	m ³
埋戻 (RC)	$\{ 1.28 - (0.05 + 0.15 + 0.30 + 0.216) \} \times 0.70 \times 3.18 = 1.26$	m ³
埋戻 (M)	$0.15 \times 0.70 \times 3.18 = 0.33$	m ³
発生土処分	$1.37 + 1.37 = 2.74$	m ³
撤去陶管処分	$2.09 \times 37.5 / 1000 = 0.08$	m ³
舗装版切断	$3.18 \times 2 + 1.00 \times 1 = 7.36$	m
舗装版破砕 (機械)	$3.18 \times 1.00 = 3.18$	m ²
As殻処分	$3.18 \times 0.05 = 0.16$	m ³
舗装仮復旧(加熱)	$3.18 \times 1.00 = 3.18$	m ²
モルタル補修工	10.00	箇所

断面図



平面図



数量表(1箇所当り)

取付管口径	φ	200	本管口径	φ	700・300
既設Co桝	φ	500			

現況舗装構成

表層 密粒度ASC	0.05
上層路盤 安定処理	0.10
上層路盤 M-40	0.2
下層路盤 RC-40	0.25

仮舗装構成

表層 密粒度ASC	0.05
基層 密粒度ASC	0.05
上層路盤 M-40	0.25
下層路盤 RC-40	0.25

土工

$$\text{平均掘削深 } h = (1.52 + 1.15) / 2 = 1.34 \text{ m}$$

$$\text{掘削 (機械)} = (1.34 - 0.15) \times 0.70 \times 4.41 = 3.67 \text{ m}^3$$

$$\text{埋戻 (RC)} = \{ 1.34 - (0.10 + 0.25) \} \times 0.70 \times 4.41 = 3.06 \text{ m}^3$$

$$\text{埋戻 (M)} = 0.25 \times 0.70 \times 4.41 = 0.77 \text{ m}^3$$

$$\text{発生土処分} = 0.00 + 3.67 = 3.67 \text{ m}^3$$

$$\text{Co殻処分(2箇所)} = 0.13 \text{ m}^3$$

$$\text{撤去陶管処分} = 3.90 \times 37.5 / 1000 = 0.15 \text{ m}^3$$

$$\text{舗装版切断} = 4.41 \times 2 + 1.00 \times 1 = 9.82 \text{ m}$$

$$\text{舗装版破碎 (機械)} = 4.41 \times 1.00 = 4.41 \text{ m}^2$$

$$\text{As殻処分} = 4.41 \times 0.15 = 0.66 \text{ m}^3$$

$$\text{舗装仮復旧(加熱)表層・基} = 4.41 \times 1.00 = 4.41 \text{ m}^2$$

$$\text{舗装仮復旧(加熱)} = 4.41 \times 1.00 = 4.41 \text{ m}^2$$

$$\text{モルタル補修工} = 1.00 \text{ 箇所}$$

付帯工数量計算書			
工種	規格	数量	単位
区画線工	外側線 15cm 白		
施工箇所	14,16,17,18,19,20,21,26,27,28,29,30,31,32,33,34,47,48,51,52,53, 54,55,56,57,58,59,60,61,68,97,98	32.00	m
区画線工	止 5.35*1/2.4		
施工箇所	50	2.23	m
区画線工	グリーン塗装		
施工箇所	14,16,17,18,19,20,21,26,27,28,29,30,31,32,33,34,47,48,51,52,53, 54,55,56,57,58,59,60,61,97,98	30.08	m ²
準備	細部多角点復元測量		
施工箇所	112	1	箇所