

Public Relations

# KOFU

広報こうふ

# 5

2024 令和6年  
No.820

人・まち・自然が共生する未来創造都市 甲府



武田信玄公役  
高瀬真奈さん(モデル/甲府大使)

武田信玄公の遺徳を偲ぶ  
武田二十四将騎馬行列



特集

令和7年4月オープン予定

甲府城南側エリアが小江戸風のまちなみへと変わります！

令和7年4月オープン予定

# 甲府城南側エリアが小江戸風の

## まちなみへと変わります！

問 観光課：☎055(237)5702

甲府市では、甲府城南側エリアが甲府城と市内の各拠点をつなぐ新たな歴史文化のランドマークとなるよう整備を進めています。かつて甲府が小江戸と呼ばれていた頃のにぎわいをよみがえらせることで、甲府の豊かな歴史・文化を感じていただきながら、多くの人が集い、多彩な交流が生まれるエリアとしていきます。

甲府城の歴史・文化と緑を感じ  
ゆつくり過ごせ、また来たいと思える空間を…

### ■3つのコンセプト

『歩きたくなるまちなかの創出』

『甲府の歴史・文化が感じられる空間の演出』

『新たな文化・価値の創造』



### 位置図

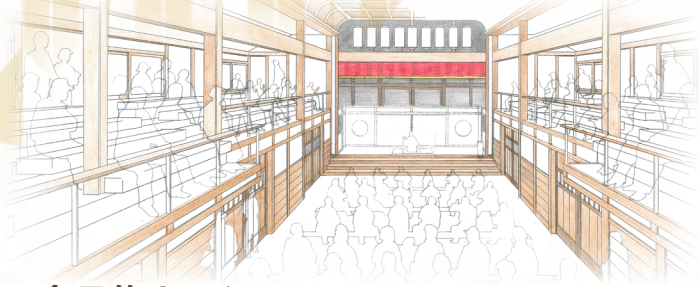


※写真などはイメージです

# 歴史文化交流施設

『華やかなりし 小江戸文化を中心に 甲府の歴史・文化を感じ、交流し、つないでいく 歴史文化交流施設』をコンセプトに、江戸時代の芝居小屋を感じていただける建物のデザインとし、資材の一部に県産木材を使用しながら、随所に梁や柱を強調した、木の温もりが感じられる建物となっています。

かつて甲府が小江戸と呼ばれるほどにぎわっていた頃にあった「亀屋座」という芝居小屋をイメージしています。



## ▼多目的ルーム (全5室)



物販や展示、モノづくり体験のワークショップの他、若手起業家のチャレンジショップなど、さまざまな用途にご利用いただけます。

## ▲多目的ホール

- 1階・2階合わせて120人が観覧できます。
- 寄席や音楽などの演芸が楽しめる他、市民の皆さんをはじめ、さまざまな方が、歌や踊りなど、日頃の練習の成果を披露する場として、ご利用いただけます。

市内の飲食店や観光スポットを気軽に巡っていただけるよう『レンタサイクル』をご用意！



# 交流広場

多様な交流を生み出す「オープンスペース」として、キッチンカーによる出店をはじめ、マルシェや夏祭りといったさまざまなイベントが開催される他、普段は緑のなかでゆったりと過ごしていただけます。



昼生でくつろげます！



# 飲食物販等施設 (民設民営事業)

甲府城を中心として、城下に栄えた小江戸甲府の雰囲気やにぎわいを感じながら、食事や買い物を楽しむことができます。

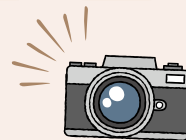
- 全9棟18テナント。
- 郷土料理、ジュエリー、着物、ジェラート、フルーツの他、さまざまなお店が入居予定です。



城下のまちなみをお楽しみください！

## 市民も観光客も！

### 甲府城の周辺で楽しい思い出を！



甲府観光ナビ



甲府駅近郊を歩けるコースをご紹介します！

子どもたちが夢中で遊べる！

ワンフォールのおしろらんど



たくさんのイベントでにぎわいます★

アシストエンジニアリングよっちゃばれ広場



信玄公像



歴史公園



飲食・お買い物を楽しめる♪

オリオンスクエア





新しい名称に変わりました

問ふるさと納税課…☎055(237)5328



詳しくはこちら

# 市ネーミングライツパートナー登録状況

甲府市では、市が保有する施設などに愛称を付与する権利を与え、その対価としてネーミングライツ料をいただき、施設の維持管理および運営に係る費用に充てることで、市民サービスの向上と地域経済の活性化を図っています。

現在、次のとおり登録を行っておりますので、ご理解とご協力をよろしくお願いいたします。

## アシストエンジニアリング よっちゃばれ広場



R4. 4/1 よっちゃばれ広場  
▶R7. 3/31 (甲府駅北口多目的広場)

## ふじてんスタジアム



R4. 8/1 緑が丘スポーツ公園競技場  
▶R9. 7/31

## エフ・ジェイ 青葉スポーツ広場 ほか



R4. 8/1 青葉・東下条・中道  
▶R7. 7/31 スポーツ広場

## 深澤内科クリニック歩道橋



R5. 4/1 国母歩道橋  
▶R10. 3/31

## ふじてんBicycle Parking ふじてんScooter Parking



R5. 5/1 甲府駅北口・南口  
▶R10. 4/30 第1自転車駐車場

## 日星サイクルパーク



R5. 6/1 酒折駅北口・南口  
▶R10. 5/31 自転車駐車場

## 有限会社ヤマシタ歩道橋



R5. 10/1 春日歩道橋  
▶R10. 9/30

## New!! ヴァンフォーレおしろらんど



R6. 4/1 おしろらんど  
▶R9. 3/31 (甲府市子ども屋内運動遊び場)

## New!! ふじてん球場 ふじてん庭球場



R6. 4/1 緑が丘スポーツ公園  
▶R15. 3/31 野球場・庭球場

## New!! リッチダイヤモンド 総合市民会館



R6. 4/1 甲府市総合市民会館  
▶R9. 3/31

# 令和6年度 予算



▲予算案について  
詳しくはこちら

問財政課…☎055(237)5292

希望ある未来に向けて進める、まちづくりへの新たな「挑戦」と「変革」

令和6年度は、長引く物価高やデジタル化、グリーン化など社会経済情勢の変化への対応をはじめ、2年目となる「NEXT ACTION」や「県央ネットやまなし」に係る取り組みの推進など、過去最大規模となる総額808億円（一般会計）の予算を編成しました。

各施策・取り組みを力強く着実に推進する中で、「第六次甲府市総合計画」に掲げる都市像の実現に向けて、全身全霊で取り組んでまいります。



甲府市長 樋口雄一

## 市の予算は

「一般会計」「特別会計」「企業会計」の3つの会計から成り立っています。

### 一般会計

福祉、健康、教育、防災、道路の整備など、市の基本的な事業を行うものです。

### 特別会計

国民健康保険や介護保険の保険料など、特定の収入で事業を行うもので、6会計あります。

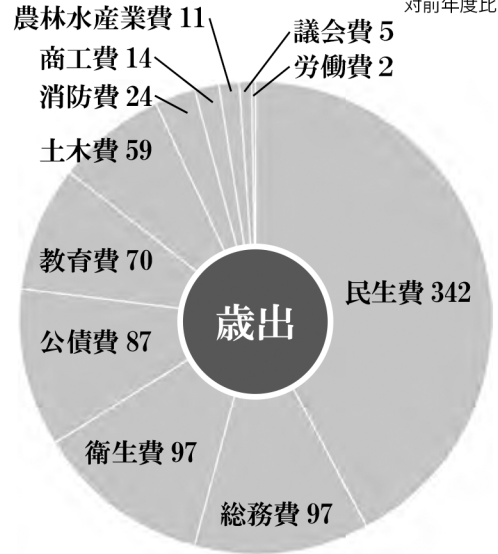
### 企業会計

民間企業と同じように会計処理を行うもので、水道事業や病院、卸売市場などが7会計あります。

## 一般会計

808億円

対前年度比2.2%増



## 特別会計

447億6,690万円

対前年度比2.7%減

国民健康保険	194億4,611万円
交通災害共済	4,901万円
住宅新築資金等貸付	1,764万円

介護保険	216億8,756万円
後期高齢者医療	35億3,303万円
母子父子寡婦福祉資金貸付	3,355万円

## 企業会計

381億9,568万円

対前年度比11.9%増

地方卸売市場	4億8,991万円
病院	108億9,141万円
下水道	155億6,084万円
水道	110億5,053万円

農業集落排水	5,526万円
簡易水道等	1億981万円
浄化槽	3,792万円

# 社会経済情勢の変化への対応

## 1 社会の正常化に向けた動きへの対応

- 地域コミュニティ活動の活発化を支援するため、自治会における活動費を引き上げ
- コロナ禍で落ち込んだ市民の健康づくりの再活性化を促進 など

## 2 物価高騰などのコスト上昇への対応

- 小・中学校の給食費や保育所などの副食費への価格転嫁を防止するため、高騰する食材費の増額に対応
- 中小企業者などの事業継続を支援するため、本市の制度融資「特別経営安定資金」における信用保証料などを補助 など

## 3 DX(デジタル化)、GX(グリーン化)の推進

- 国が定める全国共通仕様の情報システムへの移行、対話型生成 AI・保育 ICT システムの導入、教育ビッグデータの利活用などによる DX の推進
- 水素エネルギーの小口利用実証事業など、こうふグリーンラボの新たな取り組みによる GX の推進



# 「KOFU NEXT ACTION」の推進

2年目を迎える、本市の「希望ある未来創り」に向けた取り組みを力強く推進していきます。

## こども育むまち

### 教育分野における DX の推進

2,335 万円

教育ビッグデータを利活用し、あらゆるデータの蓄積、分析を行い、個別最適な学びへ繋がります。



### 保育分野における DX の推進

1,971 万円

保育士と子どもの向き合う時間を確保し保育の質や保護者の利便性の向上を図るため、公立保育所において ICT システムを導入するとともに、民間保育所などへの導入支援を行います。

など

## 輝き栄えるまち

### 遊亀公園・附属動物園の再整備

9 億 5,389 万円

多くの方々に愛される、人にも動物にも優しい遊亀公園・附属動物園の整備を推進します。



### 歴史文化交流施設などの整備

4 億 4,817 万円

甲府の豊かな歴史・文化が感じられ、にぎわいが創出されるよう、甲府城南側における歴史文化交流施設などの建設に着手します(本誌 2～3 ページ参照)。



など

## 健康で安心して暮らせるまち

### 在宅医療と介護連携の推進

1,758 万円

「医療・介護情報検索システム」の活用促進の他、圏域住民への普及啓発や医療介護関係者のスキルアップなどに取り組みます。

### 健康危機管理体制の強化

20 万円

急激な感染拡大に備えるため、保健所支援体制を確保し社会福祉施設などに対する感染対策研修会を実施します。

など

## グリーンで快適なまち

### リニア駅南側エリアの事業化推進

928 万円

まちづくり基本方針を踏まえた実効性のある計画策定に向けて、民間事業者などとの協議体制構築を推進します。



### こうふグリーンラボにおける取り組み

697 万円

ゼロカーボン推進の拠点である「こうふグリーンラボ」の取り組みとして、水素エネルギーの小口利用実証事業、水素 NEXT ACTION チャレンジ事業、バイオマスエネルギーの創出および実証事業を実施します。

など

## 持続可能なまち

### 甲府市防災アプリの機能充実

583 万円

甲府市防災アプリの外国語対応により、外国人住民の安全・安心を守るとともに地域防災力の向上を図ります。

### 対話型生成 AI の導入

194 万円

文書の素案や資料作成などに対話型生成 AI を導入し、業務改善を図ります。

など

## 「県央ネットやまなし」による連携事業の推進



圏域全体の維持・発展につながるよう、経済成長のけん引や都市機能の強化に資する取り組みの他、住民サービスの向上につながる取り組みなどを、圏域自治体と連携して展開していきます。

● 広域観光「県央ネットやまなし観光エリア」の推進	1,652 万円	● 在宅医療・介護連携の推進	1,758 万円
● 周遊誘客イベント「山のぼり・まち歩き」	1,210 万円	● 甲府市消費生活センターの広域的展開	896 万円
● 広域連携合同企業説明会の開催	1,654 万円	● 防災備蓄資機材の調達・共同利活用	3,000 万円
● メタバースを活用した就活支援	297 万円	● 移住定住・UII ターンの促進	995 万円
		● 「県央ネットやまなし」の浸透に向けた取り組み	400 万円

県央ネットやまなし  
(やまなし県央連携中枢都市圏)

甲府市を含む 10 市町が、共通する地域課題の解決や圏域全体の発展に向け、連携した取り組みを実施しています。



## 第六次甲府市総合計画の着実な推進

都市像「人・まち・自然が共生する未来創造都市 甲府」の実現に向けて、4つの基本目標における施策などを推進していきます。

### 1 いきいきと輝く 人を育むまちをつくる(人)

不登校総合対策の推進	1,751 万円
ヤングケアラー支援事業の推進	208 万円
(仮称)こども誰でも通園制度の試行的事業の実施	742 万円
こども計画の策定	1,373 万円



### 2 魅力があふれ人が集う 活力あるまちをつくる(活力)

岡島百貨店跡地の再開発	4 億 6,931 万円
「金峰山古道復活プロジェクト」に伴う林道整備	1,369 万円
移住・定住の促進	8,450 万円
「半農半X」のサポート体制の充実	292 万円



### 3 安全で安心して健やかに 暮らせるまちをつくる(暮らし)

甲府市の歌をきっかけとする運動習慣づくり	227 万円
(仮称)事業所対抗大運動会の開催	187 万円
がんとの共生に向けたがん患者アピランスケアの支援	362 万円
甲府市洪水ハザードマップの更新	1,558 万円



### 4 自然と都市機能が調和する 快適なまちをつくる(環境)

建築物耐震化の推進	2 億 5,284 万円
空き家バンク制度の推進	330 万円
道路台帳デジタル化および道路占用システムの整備	1 億 728 万円
動物愛護事業の推進	2,376 万円



### 基本構想の推進

次期甲府市総合計画の策定	1,583 万円
甲府歳時記プロモーションの展開	304 万円
「甲府市の歌」プロモーション動画作成	189 万円
AI-OCR・RPA シナリオの追加	297 万円



# 暮らしの情報

最新の情報は市ホームページなどでご確認ください。

※記載のない限り申込不要・参加無料・  
定員は先着順  
※市外局番は055  
甲府市公式ホームページ▶



## 市民活動補償制度を ご存じですか？

問協働推進課…☎237・5298

自治会などの主催による河川清掃や有価物回収など、市民活動中の不慮の事故によるけがなどを救済し、指導者・参加者の皆さんが安心して活動できるように補償するものです。  
**対象** 市内に拠点を置く、自主的に構成された市民団体などが無報酬で行う活動中の事故(政治・宗教・営利を目的とするものは除く)  
※状況により対象とならない場合があります。詳しくはお問い合わせください



## 大型連休中の家庭ごみ収集 と持ち込み日程表

問収集について→ごみ収集課…☎(241)4313 / ごみ減量課…☎(241)4327  
持ち込みについて→甲府・峡東クリーンセンター…☎(266)7744

	4月				5月					
	27日(土)	28日(日)	29日(月・祝)	30日(火)	1日(水)	2日(木)	3日(金・祝)	4日(土・祝)	5日(日・祝)	6日(月・振)
収集	○ プラスチック製容器包装	× 休業日	○ 月・木曜日 収集地区	○ 火・金曜日 収集地区	○ ミックス ペーパー	○ 月・木曜日 収集地区	○ 火・金曜日 収集地区	○ プラスチック製容器包装	× 休業日	○ 月・木曜日 収集地区
持ち込み	○	× 休業日			○				× 休業日	

- ◎収集日の午前8時30分までに決められた場所へ出してください
- ◎ごみの持ち込みは甲府・峡東クリーンセンター(笛吹市境川町寺尾1440-1)へお願いします。市環境センターへは持ち込みできません
- ◎甲府・峡東クリーンセンターの受付時間は午前8時30分～正午、午後1～5時です
- ◎大型連休中は大変混雑しますので、早めの持ち込みにご協力ください

## 有価物などの収集日程表

問ごみ収集課(燃えないごみ)…☎(241)4313 / ごみ減量課(有価物・資源物)…☎(241)4327

地区名	燃えないごみ(ガレキ)	有価物	資源物
相生	5月22日	5月15日	5月27日
相川	5月8日 6月5日	5月14日	5月28日
朝日	5月31日	5月22日	5月7日 6月5日
穴切	5月1日 5月29日	5月24日	5月8日 6月5日
池田	5月14日	5月10日 6月7日	5月23日
石田	5月7日 6月4日	5月2日 5月30日	5月14日
伊勢	5月10日 6月7日	5月29日	5月17日
大国	5月13日	5月23日	5月9日 6月6日
大里	5月16日	5月23日	5月9日 6月6日
春日	5月1日 5月29日	5月31日	5月20日
北新	5月15日 6月10日	5月31日	5月10日
貢川	5月27日	5月17日	5月31日
甲運	5月28日	5月21日	5月1日 6月4日

地区名	燃えないごみ(ガレキ)	有価物	資源物
国母	5月20日	5月27日	5月14日
里垣	5月2日 6月3日	5月9日 6月6日	5月24日
上九一色	5月16日		5月13日 6月3日
新紺屋	5月30日	5月8日 6月5日	5月21日
新田	5月14日	5月10日 6月7日	5月23日
住吉	5月10日 6月7日	5月16日	5月27日
琢美	5月28日	5月20日	5月1日 6月4日
玉諸	5月23日	5月16日	5月30日
千塚	5月17日	5月28日	5月15日 6月10日
千代田	5月15日 6月10日		5月13日 6月3日
能泉	5月15日 6月10日		5月13日 6月3日
羽黒	5月24日	5月7日 6月4日	5月22日
東	5月21日	5月1日 6月3日	5月16日

地区名	燃えないごみ(ガレキ)	有価物	資源物
富士川	5月30日	5月21日	5月2日 6月7日
宮本	5月15日 6月10日		5月13日 6月3日
山城	5月9日 6月6日	5月13日 6月10日	5月29日
湯田	5月22日	5月1日 6月3日	5月16日
中道(北)	5月21日	5月25日	5月13日 6月3日
中道(南)	5月16日	5月25日	5月13日 6月3日

### 廃食油の回収日程(5月)

13日(月)	公民館 北・北東 悠遊館 羽黒・相川・北部・朝日
14日(火)	西公民館 悠遊館 貢川・石田
15日(水)	公民館 南西・南・中道 大国悠遊館、堀之内町公会堂
16日(木)	中央公民館、保健センター 悠遊館 住吉・伊勢・湯田・富出川
17日(金)	総合市民会館、東公民館 悠遊館 里垣・玉諸
14日(火)～ 19日(日)	リサイクルプラザ(正面玄関横)

回収時間 午前10時～午後3時(リサイクルプラザは午前9時～午後8時)

本文中の(会)は会場、(申)は申込先、(問)は問合せ先

※有価物回収は自治会などを主体としています。詳細は、加入している自治会などにご確認ください

■2月分のごみの量 燃えるごみ 3,772.21 燃えないごみ 357.28 資源物 235.92 プラスチック製容器包装 62.46 有価物 228.29 合計 4,656.16 (単位 t)  
◎令和6年2月の家庭系燃えるごみ1人1日あたりの排出量は、目標値450gに対して420.49gでした。目標達成しました!今後も協力を重ねたいです。

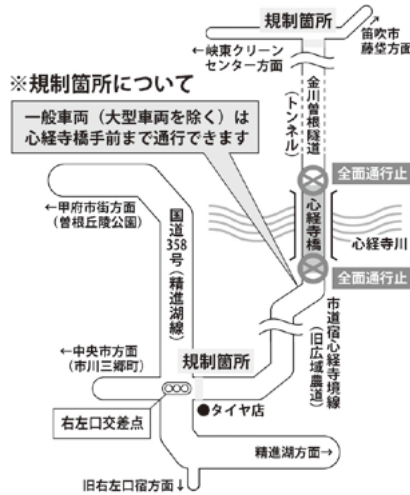


「心経寺橋」の通行止めにご協力をお願いします

閻道路河川課：☎237・5843

橋梁補修工事のため、「心経寺橋」が約7か月間通行できなくなります。沿線住民および関係者の方は橋の手前までは通行できますが、「心経寺橋」は歩行者、自転車も含め通行できません。広域的な迂回にご理解とご協力を願います。

**対象区間** 右左口町国道358号（右左口交差点）から笛吹市境川町寺尾（県道鶯宿上菅根線合流部まで）  
**実施期間** 令和6年8月上旬から令和7年3月下旬まで



令和5年度まなび奨励賞受賞者

閻生涯学習課：☎223・7323

「甲府市まなび奨励ポイント」制度は、市民の皆さんの生涯学習活動を応援する制度です（敬称略・申請順）。

●市長賞200ポイント

- 小田千博(中央)、光本繁子(宮前町)、金澤夏江(千塚)、五味勝子(国母)、望月美枝子(武田)、野村廣子(宮前町)、永井智(城東)、前島利子(塩部)、光本愛(宮前町)、小川登美子(羽黒町)、ほか3人

●教育長賞100ポイント

- 該当なし
- カワセミ賞50ポイント
- 該当なし

常設人権相談所

閻人権男女参画課：☎237・5120  
 全国共通人権相談ダイヤル：☎0570・003・110

**相談内容** いじめ、近隣トラブル、困りごとなど人権に関する悩み相談  
**受付時間** 午前8時30分～午後5時15分(平日のみ)  
**会場** 甲府地方事務局内人権相談所(丸の内1-1-18)

あなたのオリジナル「マイバス・鉄道時刻表」を作成します(無料)

閻交通政策課：☎237・5109

自宅から普段よく行かれる目的地に向かうための「マイバス・鉄道時刻表」の作成を受け付けています。詳しくは市ホームページをご覧ください



5月の相談 ※祝日は除く

日時・問い合わせ先など	会場
●司法書士無料法律相談 ～登記、相続などの相談～ 1日(水)午前10時～午後1時(1組30分) ※6月は5日(水) 要予約 山梨県司法書士会 ☎(253) 2376	本庁舎4階 市民相談室1・2
●くらしの法律無料相談 ※4月23日(火)から予約受付開始。年度内に1人1回限り。弁護士対応 1・15日(水)、13・27日(月)、19日(日) 午後1時30分～4時30分(1組30分) 要予約 協働推進課 ☎(237) 5298	
●土地家屋調査士無料相談 ～土地境界、調査測量など～ 8日(水)午前10時～午後1時 協働推進課 ☎(237) 5298	
●行政相談 ～官公庁の仕事に対する苦情・意見・要望～ 9日(木)午後1時30分～4時(3時30分受付終了) 協働推進課 ☎(237) 5298	
●宅建協会無料相談 ～不動産売買・賃貸借・空き家の悩みなど～ 16日(木)午後1時30分～4時 [※有資格者に対応] 協働推進課 ☎(237) 5298	
●マンション管理士無料相談 ～マンションの快適な居住環境維持・管理など～ 16日(木)午後1時30分～4時 協働推進課 ☎(237) 5298	
●行政書士無料相談 ～遺言・相続・契約などの書類作成の相談～ 17日(金)午前10時～正午、午後1～4時 協働推進課 ☎(237) 5298	
●税理士無料税金相談 ※12日(日)のみ要予約(予約は税理士会へ) 12日(日)午前9時～正午 14日(火)午前10時～正午(11時30分受付終了)、午後1～4時(3時30分受付終了) 協働推進課 ☎(237) 5298	
12日：税理士会館(中央2-11-23) ☎(233) 1318 14日：本庁舎4階市民相談室1・2	

日時・問い合わせ先など	会場
●女性総合相談室 ～女性が抱える悩み全般～ 毎週月～金曜日午前9時～正午、午後1～4時(金曜日は午後7時まで) 女性総合相談室 ☎(223) 1255	本庁舎4階 女性総合相談室
●労働相談室 ～労働条件や退職などの悩み相談～ 毎週火・木曜日午後5～8時 雇用創生課 ☎(237) 5736	本庁舎4階 相談室4a
●社会保険労務士無料相談 ～雇用保険や年金などの相談～ 12・26日(日)午前10時～午後4時(3時受付終了) 雇用創生課 ☎(237) 5736	※電話相談はこちら ☎(298) 4475
●心配ごと相談室 ～日常生活上の悩み相談～ 毎週月～金曜日午後1～4時(1組30分まで) 心配ごと相談室 ☎(237) 5897	本庁舎4階 相談室4a
●消費生活相談 ※必要に応じて弁護士による法律相談も行います 毎週月～金曜日午前9時～午後4時 (水曜日は午後6時まで) 消費生活センター ☎(237) 5309	本庁舎4階 消費生活センター
●交通事故無料相談 毎週月・水・金曜日午前9時～午後4時 交通事故相談室 ☎(237) 5443	本庁舎4階 交通事故相談室
●外国人相談 ※英語、韓国語、中国語の相談員がいます。その他の言語は音声翻訳機を使用して対応します。時間によって対応できない場合があります 毎週月～金曜日午前9時～午後4時 市民課 ☎(237) 5359	本庁舎2階 市民課⑩番窓口

◆人権啓発活動重点目標：「誰か」のことじゃない。

◆人権啓発活動強調事項：「高齢者の人権を守ろう」

※記載のない限り、申込不要・参加無料・定員は先着順

## 福祉関係計画を策定しました

計画の内容については、それぞれ担当課までお問い合わせください。

計画	問い合わせ先
健やかいきいき甲府プラン総論編	福祉部総務課…☎(237) 5388
甲府市地域福祉推進計画	
甲府市保健計画	健康政策課…☎(237) 2586
甲府市障がい者福祉計画	障がい福祉課…☎(237) 5642
高齢者いきいき甲府プラン	
甲府市成年後見制度利用促進基本計画	長寿介護課…☎(237) 5473
甲府市食育推進計画	地域保健課…☎(237) 2505
甲府市自殺対策推進計画	精神保健課…☎(237) 5471
甲府市感染症予防計画	医務感染症課…☎(242) 6180
甲府市国民健康保険データヘルス計画	健康保険課…☎(237) 5373

※詳しくは市ホームページをご覧ください



## ふれあい収集事業

☎241・4313

高齢者や障がい者のみの世帯で、自ら集積所までごみを持ち出すことが困難な世帯を対象に、自宅に伺ってごみを収集します。  
※詳しくはお問い合わせください

## 国民健康保険の加入・脱退の届出をお願いします

☎237・5368

退職や扶養から外れたことにより、職場の健康保険の資格がなくなった方は、加入の届出を、また、勤務先の健康保険の資格を取得した方や転出する方は、脱退の届出をそれぞれ14日以内に行ってください。

国民健康保険の資格は、職場の健康保険の資格がなくなった日にさかのぼるため、保険料もさかのぼって納付していただくことになります。  
※協会けんぽなどの被用者保険任意継続に比べて、国民健康保険料の方が高額になる場合がありますので、加入前にご検討ください

## 【自動還付】重度心身障害者医療費助成金の振込予定日

☎237・5642

障がい福祉課…☎237・5642  
自動還付の場合、診療月から3か月後の月末に振り込みになりますので、通帳でご確認ください。

診療月	振込予定年月日
1月	4月26日(金)
2月	5月28日(火)
3月	6月28日(金)
4月	7月26日(金)
5月	8月28日(水)
6月	9月27日(金)
7月	10月28日(月)
8月	11月28日(水)
9月	12月20日(金)予定
10月	令和7年1月28日(火)
11月	令和7年2月28日(金)
12月	令和7年3月28日(金)

## 「医療費のお知らせ」に記載する診療月の確認を

☎237・5371

国民健康保険に加入している世帯を対象に年度中に6回発送します。

発送月	記載する診療月
5月末	1~2月
7月末	3~4月
9月末	5~6月
11月末	7~8月
令和7年1月末	9~10月
令和7年2月末	11~12月

※再発行不可。確定申告などに利用する場合は大切に保管してください。  
また、医療機関の請求や審査の状況により、その月のお知らせに医療費が含まれない場合がありますので、領収書の保管もお願いします

## 養護老人ホームへの措置入所

☎237・5613

65歳以上(事情のある場合は60歳以上)の方で、環境上や経済的理由により居宅での生活が困難な方を、施設へ入所措置します。

対象 次の全てに該当する方

- 健康状態および家族や住居の状況により、居宅での生活が困難な方
- 介護保険施設利用対象外の方
- 生活保護受給者または本人およびその生計維持者が市民税所得割非課税の方

本文中の☎は会場 ☎は申込先、☎は問合せ先

## \*\*\*引越しのお手伝い致します\*\*\* 不用品の買取・処分

☆ゴミの片付け、遺品整理も致します  
貴金属も買取中!

## リサイクル 登美の坂

甲斐市龍地 88-1 (年中無休)

☎0551-28-6262

甲府市貢川 1-6-11 (年中無休)

☎055-231-1414

## 服を買うより2~3週間で、やせてみる!?

- 病院でやせるように言われた(健診が近い)
- ポッコリお腹が気になる(最近服がキツイ)
- 血圧や血糖値が高い(中性脂肪や尿酸値も)
- 太ったら膝や腰が痛くなった(運動は嫌い)
- 色々試したがやせない(40~70歳代も)
- 短期間で集中してやせたい(長いと飽きる)

甲府市住吉 5-18-26 臨床漢方薬局ナオル薬品

電話 241-3211 FAX241-3213(無料電話相談可)

財源確保のため有料広告を掲載しています。広告の内容に関するお問い合わせは、直接広告主へお願いします。

**費用負担** 本人および扶養義務者の収入や所得税額に応じて費用負担があります。

**入所手続** お住まいの地区の地域包括支援センターまたはケアマネジャーにご相談ください。

**「甲府市高齢者見守りネットワーク事業」協力事業者と協定を締結**

岡長寿介護課：☎237・5613

市では、民間事業者による日常業務範囲内における高齢者の異変の早期発見や行方不明者の発見など、高齢者の見守り体制への取り組みを行っています。このたび、第12回の協定調印式を行い、新たに18事業者と協定を締結しました。

**協定締結事業者**

株式会社早野組、日東建設株式会社、中沢工業株式会社、株式会社アピオセレモニー、株式会社三枝組、有限会社坂本屋、明治安田生命保険相互会社甲府支社、株式会社ふじでん、有限会社青柳組、丸光建設株式会社、株式会社中村建設甲府営業所、小野建設株式会社、大新工業株式会社、齋藤建設株式会社、地建工業株式会社、国際建設株式会社、長田組土木株式会社、株式会社富士グリーントック



**動物の殺傷や遺棄・虐待は犯罪です**

岡衛生業務課：☎237・2550

愛護動物(犬や猫など)を殺傷するだけでなく、捨てたり、十分なエサや水を与えない、暴力をふるうなどの虐待は犯罪です。違反すると懲役や罰金に処せられます。殺傷や遺棄・虐待が疑われる行為を目撃した場合は、最寄りの警察署へ通報ください。

●愛護動物をみだりに殺したり傷つけた場合↓5年以下の懲役または500万円以下の罰金

●暴行・衰弱させる等の虐待を行った場合↓1年以下の懲役または100万円以下の罰金

●遺棄した場合↓1年以下の懲役または100万円以下の罰金

**漬物などを製造・販売する人は営業許可が必要です!**

岡衛生業務課：☎237・2550

令和3年6月の改正食品衛生法の施行により、これまで許可不要で製造・販売ができていた漬物についても営業許可が必要になりました。以前から製造・販売していた人も令和6年5月末までに漬物製造業の許可を取得してください。漬物以外にも新たに営業許可の対象となったものがあります。詳しくはお問い合わせ

ください。

**対象** 漬物製造業、水産製品製造業(魚介類の干物など)、密封包装食品製造業(真空包装され常温保存が可能なものや瓶詰めジャムなど)、食品の小分け業など

**税金・助成**

軽自動車税の納期限は5月31日(金)です

岡収納推進課：☎237・5440

軽自動車税を納期限内に納めてください。

**納付場所** 収納推進課、各窓口センター、郵便局、金融機関

◎便利な口座振替もご利用ください

**納付方法** PayPay、コンビニエンスストア、地方税統一QRコード(納付書に印字)、地方税お支払サイトなど↓納期限内に限りです

※詳しくは市ホームページや地方税お支払サイトをご確認ください

※「QRコード」は株式会社デンソーウェーブの登録商標です



▲市ホームページ



▲地方税お支払サイト

※記載のない限り、申込不要・参加無料・定員は先着順

**「医療」「介護」「治療」等でお困りの方はご相談ください**

いのちの相談所

山梨民医連の紹介はこちら

民医連

やまなしみんなの山梨民医連

☎055-221-7511

受付時間：月曜日～金曜日(祝日除く)10時～16時

**無料・低額診療事業** を実施しています

医療費でお困りの方はご相談ください

「お金がないから」と医療をあきらめている方、1日でも早く病院・診療所に来て下さい。いっしょに治療を始めましょう。

詳しくはこちら

甲府共立病院 TEL 055-226-3131  
甲府共立診療所 TEL 055-221-1000

財源確保のため有料広告を掲載しています。広告の内容に関するお問い合わせは、直接広告主へお願いします。

**軽自動車税(種別割)減免申請は  
5月31日(金)まで**

甲府市民税課：☎237・5399

身体障害者・療育・精神障害者保健福祉手帳などをお持ちの方で一定の要件に該当する場合は、軽自動車税(種別割)が減免されます。

新規に減免を希望される方は、5月31日(金)までに申請してください(平日のみ)。

※詳しくは5月上旬(大型連休明け)に発送する納税通知書同封のチラシでご確認ください

**募集・イベント**

**各種委員を募集**

**①甲府市社会教育委員**

甲府生涯学習課：☎223・7323

内容 地域の社会教育についての意見・助言など

対象 市内在住・在勤・在学中、学校・社会・家庭教育の活動または指導などに関わったことがある満18歳以上の方

募集人数 2人程度

募集期間 5月16日(木)～29日(水)必着

申込 400字詰め原稿用紙2枚以内に「社会教育の現状と課題」について論述し、申込用紙(市ホームページ)

ジからダウンロード可)を添えて、〒400-8585甲府市役所生涯学習課まで郵送または持参

**②甲府市公民館運営審議会委員**

甲府北公民館：☎252・0611

内容 公民館での各種事業の企画・実施についての調査・審議

対象 市内在住で公民館活動に関心がある18歳以上の方

募集人数 2人

募集期間 5月8日(水)～23日(木)必着

申込 400字詰め原稿用紙2枚以内に「公民館活動」について論述し、住所、氏名、生年月日、電話番号、職業を明記し、〒400-10073湯村3-5-20北公民館まで郵送または持参

持参

**【共通事項】**

任期 7月1日から2年間

※本市で4つ以上の附属機関などの委員の職にある方は応募不可。論文は、未発表のものに限りません。返却不可。著作権は市に帰属します

**クールシェアスポット**

**協力企業・団体を募集**

甲府健康政策課：☎237・2586

気軽に立ち寄って、ひと涼みできる場所(クールシェアスポット)を募集します。

本文中の☎は会場 (甲)は申込先、(問)は問合せ先

要件 ①直射日光を避け、比較的涼しく快適に過ごせる②熱中症予防の観点で、ある程度の時間を過ごせる③誰でも利用できる④公序良俗に反しない⑤市で指定する、のぼり旗などを設置できる

申込 随時、施設登録申込書(市ホームページ)からダウンロード可)に記入し、〒400-10858相生2-17-1健康政策課まで郵送

「水源林植樹の集い」参加者を募集

甲府林政課：☎298・4837

**「水源林植樹の集い」参加者を募集**

市民の水源林は、秩父山系の主峰金峰山の南側に広がる森林で、甲府市水道水源保護地域とされ、「緑のダム」としての重要な役割も担っています。この森林を次世代に残すため広葉樹の植林を一緒に行いませんか。

内容 ミスナラの植樹、「甲府の水」のサービス

日時 6月1日(土)午前10時～

会場 御岳町地内(市有林)

定員 30人(市民および給水区域内に在住の方)

申込 5月13日(月)までに電話で

※甲府市役所本庁舎、甲府市上下水道局、平瀬浄水場より送迎バスあり。自家用車での参加可。昼食は各自で持参。詳しくは申込者に通知します



**金相場最高値更新! 「金」お売りください!!**

(2024年4月1日金相場過去最高価格更新)

ブランド品・時計・ジュエリー・  
貴金属・金貨・お酒・商品券  
・株主優待券の高価買取店

**大黒屋 甲府昭和通り店**

甲府市国母1-17-27  
TEL:055-236-3377  
(オギノ下石田店隣接)



**30坪からの土地活用 県内建築実績650棟突破!**

**一戸建て賃貸住宅**

ハイパーウッド

入居率 98%!

- ✓ 家賃収入
- ✓ 相続対策
- ✓ 節税対策



**芙蓉建設**

本社 富士吉田市下吉田 5-15-29 ☎0120-17-2281  
甲府支店 甲府市上石田 1-3-18 ☎0120-02-3515  
静岡支店 御殿場市萩原 534-31 ☎0550-70-3883

財源確保のため有料広告を掲載しています。広告の内容に関するお問い合わせは、直接広告主へお願いします。

### 第32回甲府市緑化まつり

甲府市緑化まつり実行委員会

(公園緑地課内) ☎223・6101

内容 オープニングセレモニー、植

木・花・園芸造園資材・農産物など

の展示・販売、季節の山野草販売、

ナデシコ(市の花)1千鉢の無料配布、

地場産品コーナー、緑化・耐震対策・

空き家の相談コーナー、動物園クイズ、

高所作業車乗車体験など

日時 5月19日(日)午前8時40分〜午

後4時(雨天決行)

会場 緑が丘スポーツ公園船出広場

### 市民緑化教室

「ハーブを楽しむ」育て方のコツ

甲府公園緑地課 ☎223・6101

日時 5月25日(土)午後1時30分〜

会場 本庁舎7階会議室712

講師・定員 今村尚人さん(中央造

園土木株式会社代表取締役)・30人

申込 5月7日(火)から電話で

### 女性ロールモデルとの交流会

「わたしのロールモデルをみつげよう」  
〜フォトグラファー×SNS×旅を仕事に編〜

甲府人権男女参画課 ☎225・3940

ロールモデル(お手本となる人)と

なり得る先輩起業家によるスマホの

写真編集や写真家・インフルエン

サーの仕事、起業

までの体験談など、

あなたらしい一歩を

踏み出すための交流

会を開催します。

対象 市内在住で何かに挑戦した

い女性(発信力を味方につきたい・

写真やSNSに興味のある女性)

日時 5月21日(火)午前10時〜正午

会場 本庁舎1階市民活動室

講師・定員 SOLAさん・15人

申込 5月20日(月)午後5時までに市

公式LINEで

※詳しくは市ホームページ

「なでしこPlus」をご覧ください



### 市民ふれあいウォーキング大会

甲府スポーツ課 ☎223・7325

内容 御嶽昇仙峡を歩きながら自然

を堪能できるウォーキング大会です

対象 市内在住・在勤・在学の方

日時 6月23日(日)午前9時30分〜正

午(受付9時〜)

定員 100人

申込 5月7日(火)午前9時から電

話、または住所、氏名、年齢、生年

月日、電話番号(携帯番号も)を明記

し、Eメール(kyosports@

city.kofu.lg.jp)で。詳しくは



### 山梨県が新たな総合計画・

県政課題を解説

県政課 ☎237・5293

「県民一人ひとりが豊かさを実感

できるやまなし」の実現に向け、多

くの県民の皆さんに山梨の豊かさつ

くりに参加いただけるよう、県から

皆さんに解説します。

日時 5月29日(水)午後7〜8時

会場 県立文学館講堂(貢川1-

5-35)

定員 500人

### 私の地域・歴史探訪

〜積石塚古墳と周辺の地散策会〜

甲府歴史文化財課 ☎223・7324

甲府市の文化財に指定されてい

る積石塚古墳と周辺を散策し、郷

土の歴史を学びます。

日時 6月1日(土)午前9時〜11時30

分(受付8時30分〜)

コース 光福寺〜光福寺観音堂〜八

幡神社〜積石塚古墳〜馬頭観音〜光

福寺

集合場所 光福寺駐車場(横根町

1110)

定員 20人

申込 5月8日(水)午前9時から電話で

※荒天中止・歩きやすい服装

### クリーニングお困りの方、伺います。配達します！



- ・近くに店がない
- ・大きい布団等たいへん
- ・養老施設の入居者の定期集配

※場所によっては伺えない場合もあります。(配達地区外のお住い)  
※宅配料がかかる場合があります。

創業 55年

クリーニングすわん住吉本店

電話 055-237-8171

### ZUMBA教室(全4回)

甲府スポーツ課 ☎223・7325

世界中の音楽とダンスステップを

融合させた楽しいダンス型エクササ

イズ。日頃のストレスと運動不足を

解消しませんか。

対象 市内在住・在勤の18歳以上の方

日時 5月29日(水)、6月5・12・19

日(水)午後7〜8時

会場 旧相生小学校体育館

講師 MAYU先生(マズンバ代

表 望月まゆみさん)

定員 30人

参加費 千円(全4回)

申込 5月7日(火)午前9時から電話で

※記載のない限り、申込不要・参加無料・定員は先着順

財源確保のため有料広告を掲載しています。広告の内容に関するお問い合わせは、直接広告主へお願いします。

## 水素 SUMMER SCHOOL

(全6回)

【環境政策課】 ☎241・4363  
 【甲府山梨大学地域人材養成センター】  
 支援室 ☎220・8130

次世代エネルギーとして期待される水素について、水素の基本を学び、水素エネルギーに触れることができ、講座を開催します。

対象 市内在住・在学の中学生、高校生、大学生など

日程 7月31日(水)～(全6回)

会場 こうふグリーンラボ、山梨大学水素・燃料電池ナノ

材料研究センターほか

講師 山梨大学教員

ほか

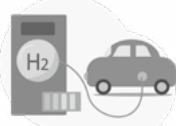
定員 20人

申込 5月1日(水)から

31日(金)までに、下記申込サイトに



▲山梨大学申込サイト



## 甲府駅北口のイベント

◎きたくち音楽会  
 ～100万人のクラシックライブ～

日時 5月12日(日)  
 開場 午後6時  
 開演 午後6時30分  
 会場 藤村記念館1階  
 入場料 1,000円(前売り800円、中学生以下無料)

◎藤村ライブ「アンサンブル ルポゼ」

日時 5月18日(土)  
 開場 午後5時30分  
 開演 午後6時  
 会場 藤村記念館1階

◎ソライチ

日時 5月19日(日)  
 午前9時～午後3時  
 会場 ペDESTリアンデッキ

◎藤川ホタル祭り

日時 5月24日(金)  
 午後6～9時  
 会場 (株)サドヤ敷地内



【まちづくり部総務課】 ☎(237)5797  
 NPO法人甲府駅北口まちづくり委員会  
 … ☎(252)8797

## シャインマスカット栽培作業体験

【甲府就農支援課】 ☎241・5616

収穫するまでのさまざまな栽培管理作業を体験できます。

対象 5月上旬に行う事前説明会に参加できる方

日時 5月中旬～8月中旬(5回程度)

会場 市農業センター

定員 6人

申込 電話で



## 施設の情報

### 東公民館

☎235・0611

★「睡眠」と「健康」の知恵袋講座

日時 6月12日(水)午前10時～11時30分

講師・定員 鷹取八重子さん・20人

申込 5月29日(水)午前10時から電話で

### 北公民館

☎252・0611

★楽しく学ぶ！認知症予防講座

「認知症対策」について、体操などの体験型コンテンツを交えて紹介。

日時 5月22日(水)午後1時30分～3時

講師・定員 丹澤麻里絵さん・20人

申込 5月7日(火)午前10時から電話で

★あなたは大丈夫？フレイル予防講座

介護につながる危険信号を見逃さないための予防法を紹介。

日時 6月6日(木)午後1時30分～3時

講師・定員 原ゆり子さん・20人

申込 5月21日(火)午前10時から電話で

### 南西公民館

☎228・5571

★わたしと家族の「そとぞく」講座

日時 5月28日(火)午前10時～11時30分

講師・定員 菅 正明さん・20人

申込 5月8日(水)午前9時30分から電話で

### 遊亀公民館

☎235・1428

★断捨離していませんか！仕事や家庭に役立つ「整理収納」講座

日時 5月19日(日)午後1時30分～3時30分

申込 5月10日(金)午前9時から電話または来館で



会場 リッチダイヤモンド総合市民会館2階講義室2号

講師・定員 中村真寿美さん・20人

申込 5月8日(水)午前10時から電話で

### 勤労者福祉センター

☎232・8751

★多肉植物の寄せ植え教室

インテリアに最適な多肉植物の寄せ植えを作ります！

日時 5月25日(土)午前10時～11時30分

講師・定員 高相美貴さん・10人

参加費 2,500円  
 申込 5月7日(火)午前9時から電話で



### 相川福祉センター

☎254・5688

★健康料理教室

管理栄養士による、体に良い簡単料理を作ります。

対象 市内在住で60歳以上の方

日時 6月13日(木)午前10時～午後1時

講師・定員 前田英美さん・16人

参加費 600円

申込 5月10日(金)午前9時から電話または来館で

本文中の☎は会場、甲は申込先、問は問合せ

### 緑が丘スポーツ公園

甲府市スポーツ協会：☎252・3824

★市スポーツ協会×ヴァンフォーレ  
スポーツクラブ 大人のサッカー  
スキルアップ教室(全4回)

社会人を対象とした大人のサッカー  
教室を開催します。

日程 5月23・30日(木)、  
6月6・13日(木)午後7時  
30分〜9時



会場 緑が丘スポーツ公園園球技場  
講師 ヴァンフォーレアカデミー  
コーチなど

参加費 500円/回  
申込 5月1日(水)から申込  
フォームで



### リッチダイヤモンド総合市民会館

甲府リッチダイヤモンド総合市民会館：☎231・1951

#### ①体幹トレーニング

日時 5月8・22日(水)午前10時〜  
参加費 1500円/回

(小学生以下 千円)  
※室内履きを持参してください

#### ②リラククスヨガ

日時 5月9・23日(木)午後7時〜  
参加費 1500円/回

#### ③禅カフェ「寄僧」

座禅および法話(椅子で)  
の参加や途中入退場可)



日時 5月26日(日)午後7時〜  
定員 20人  
参加費 千円(お茶菓子付)

#### 【①②③共通事項】

会場 1階格技場  
申込 電話で

甲府市スポーツ協会：☎252・3824

①ゆがみ治して体スツキリ  
体操教室(全4回)

日時 6月7・14・21・28  
日(金)午前10時〜11時30分



講師 岩下幸子さん  
申込 5月17日(金)午前10時から電話

または申込フォームで

#### ②ヨガ教室(全4回)

日時 6月7・14・21・28  
日(金)午後7時〜8時30分



講師 上野智子さん  
申込 5月21日(火)午前10時から電話

または申込フォームで

#### 【①②共通事項】

会場 1階格技場  
定員 50人(市内在住の方)

参加費 千円(全4回)



### 市立図書館

☎235・1427

#### ★5月の休館日

13・20・27日(月)、7日(火)、  
31日(金)



★開館時間  
平日 午前10時〜午後7時  
土・日・祝日 午前10時〜  
午後5時

#### ★開催予定のイベント

##### 〈第1会議室〉

##### ●折り紙教室(かえる)

日時 ①5月10日(金)午後3時〜  
②5月23日(木)午前10時30分〜  
協力 甲府文庫連絡会

##### 〈展示室〉

●庭に飛来する身近な野鳥の木彫り  
〜バードカービング作品展〜  
日程 5月14日(火)〜19日(日)  
協力 甲斐バードカービングクラブ

##### 〈視聴覚ホール〉

●大人の映画会  
日時 5月17日(金)午後2時〜  
内容 「天国は、ほんとうにある」  
(字幕・99分)

##### ●紡ぎあふ集い

日時 5月19日(日)午後1時30分〜  
出演 トウレモンド・エクस्पレッ  
ション



電子書籍  
サービスも  
ご活用を!!



ホームページは  
こちら!



※記載のない限り、申込不要・参加無料・定員は先着順

5月		移動図書館『なでしこ号』巡回日程表						6月	
8日(水)	22日(水)	10:00~10:20 横根町公会堂前	10:40~11:10 国玉町 J A 玉諸経済センター内	13:50~14:10 古閑町 上九一色出張所内	14:30~15:00 中畑町 甲陽学園内	15:40~16:10 里吉2丁目 市宮里吉団地内	15:30~16:00	5日(水)	19日(水)
9日(木)	23日(木)	10:00~10:20 古府中町 相川悠遊館内	10:40~11:00 宮前町 八幡神社境内	13:40~14:10 貢川本町 クリナップショールーム 駐車場	14:30~14:50 下河原町 県営貢川団地内	15:10~15:40 丸の内3丁目 中央公民館内		6日(木)	20日(木)
10日(金)	24日(金)	10:00~10:30 上町 諏訪神社境内	10:40~11:00 上今井町 上今井公民館前	13:25~13:50 徳行5丁目 県警徳行住宅内	14:05~14:30 上石田4丁目 市宮南西第一団地内	14:50~15:15 伊勢4丁目 南勢五月公会堂前	15:20~15:50 国母4丁目 国母小学校内	7日(金)	21日(金)
14日(火)	28日(火)	10:00~10:20 堀之内町 堀之内南公園内	10:30~11:10 後屋町 市宮後屋団地内	13:40~14:10 北新2丁目 市宮北新団地集会場駐車場	14:30~15:00 下帯那町 千代田小学校内	15:20~15:50 屋形3丁目 武田神社前	15:20~15:50	11日(火)	25日(火)
15日(水)	29日(水)	10:00~10:20 山宮町 山宮福祉センター	10:35~11:05 湯村3丁目 県営湯村団地内	13:30~14:00 飯田2丁目 長田駐車場	14:10~14:30 荒川2丁目 市宮荒川団地内	14:40~15:10 千塚1丁目 J A 千塚経済センター内		15:10~15:30 塩部4丁目 県営塩部第二団地内	12日(水)
16日(木)	30日(木)	10:00~10:30 青葉町 青葉スポーツガーデン 駐車場	10:40~11:00 住吉4丁目 入明寺境内	13:30~13:50 小瀬町 県営小瀬団地内	14:00~14:30 大里町 市宮城南団地内	14:40~15:00 大里町 市宮大里南団地内	15:10~15:30 大里町 市宮大里北団地内	13日(木)	27日(木)

※4月から『なでしこ号』の巡回時間が一部変更になっています

# 令和6年度採用 市職員採用試験

申問職員課…☎(237) 5093

- 試験日：6月16日(日)
- 募集期限：5月23日(木)

●申込：採用試験申込書(本庁舎9階職員課人事係、本庁舎1階総合案内に設置。市ホームページからもダウンロード可)に記入し、本庁舎9階職員課人事係へ郵送または持参(午前8時30分～午後5時15分、平日のみ)



▲詳しくはこちら

## 甲府市職員採用試験

採用予定日	募集職種	採用人数	受験資格
9/1またはR7.4/1	土木職	8人程度	平成元年4月2日から平成18年4月1日までに生まれた方
9/1	林業職	1人	平成元年4月2日以降に生まれた方
	薬剤師(保健所)	1人	昭和59年4月2日以降に生まれ、薬剤師免許を取得している方

## 市立甲府病院職員採用試験

※☆については、助産師を含む

採用予定日	募集職種	採用人数	受験資格
9/1	看護師A ☆	10人程度	昭和54年4月2日以降に生まれ、看護師(助産師)免許を取得している方
	薬剤師A	1人	昭和59年4月2日以降に生まれ、薬剤師免許を取得している方
	臨床工学技士	1人	平成元年4月2日以降に生まれ、臨床工学技士免許を取得している方
R7.4/1	看護師B ☆	10人程度	昭和54年4月2日以降に生まれ、令和7年において最初に実施される看護師(助産師)国家試験により免許取得見込みの方
	薬剤師B	1人	昭和59年4月2日以降に生まれ、薬剤師免許を取得している方、または令和7年において最初に実施される薬剤師国家試験により免許取得見込みの方
	臨床検査技師	1人	昭和59年4月2日以降に生まれ、臨床検査技師免許を取得している方、または令和7年において最初に実施される臨床検査技師国家試験により免許取得見込みの方
	視能訓練士	1人	昭和54年4月2日以降に生まれ、視能訓練士免許を取得している方、または令和7年において最初に実施される視能訓練士国家試験により免許取得見込みの方

# 防災リーダー研修会にご参加ください

申問防災企画課…☎(237) 5331  
FAX(237) 9911

A講習・B講習をともに受講していただいた方を「甲府市防災リーダー」として登録し、地元自治会に紹介して、地域の防災活動でご活躍いただきます。

※消防職員、消防団員、防災士の方は一部科目が免除となります。詳しくはお問い合わせください



## ◎防災リーダー指導育成研修会

A講習	B講習	A・B講習共通
<b>内容</b> 防災講座、消火栓器具取り扱いなど	<b>内容</b> 救命講習、避難所運営訓練など	<b>会場</b> 本庁舎4階大会議室
<b>日時</b> 6月16日(日) 午前9時～午後4時	<b>日時</b> 6月30日(日) 午前9時～午後4時	<b>定員・費用</b> A：60人 B：40人(市内在住の方)・無料
		<b>申込期限</b> A：6月7日(金) B：6月21日(金)
		<b>申込</b> 電話(平日のみ)またはFAXで

## ◎女性のための防災研修会

### B講習

<b>内容</b> 救命講習、避難所運営訓練など	<b>定員・費用</b> 40人(市内在住の女性)・無料
<b>日時</b> 6月23日(日)午前9時～午後4時	<b>申込</b> 6月14日(金)までに電話(平日のみ)またはFAXで
<b>会場</b> 本庁舎4階大会議室	

※FAXによる申込は、希望講習、自治会名、住所、氏名、連絡先を明記してください。当日は、活動しやすい服装でご参加ください。中止・延期する場合は、申込者に事前に連絡します



## にっぽん縦断こころ旅 お手紙募集!!



NHK-B Sプレミアムで放送の「にっぽん縦断こころ旅」では、皆さんから市内の「忘れられない場所、風景」にまつわる手紙を募集しています。

**応募期限** 5月13日(月)【必着】

**応募方法** 住所、氏名、電話番号、性別、年齢、思い出の場所・風景にまつわるエピソードを明記し、〒150-8001 NHK「こころ旅」係まで郵送、FAX、または右上の投稿フォームから

申「にっぽん縦断こころ旅」事務局…FAX03(3465)1327

問NHKふれあいセンター…☎0570(066)066

☎050(3786)5000

情報発信課…☎(237) 5314

「不在者投票制度」について  
選挙管理委員会事務局：☎235・5517

選挙期間中、仕事や旅行、学業などで選挙人名簿に登録されている市区町村以外に滞在している方が、選挙期日より前に滞在先の市区町村の選挙管理委員会にて、投票することが出来る制度です。

また、選挙期日には選挙権を有することとなりますが、選挙期日前において投票を行おうとする日に選挙権を有しない方は、期日前投票はできないため、例外的に選挙人名簿登録地の市区町村の選挙管理委員会において不在者投票をすることが出来ます。

本文中の☎は会場、申は申込先、問は問合先





# あなたのまちの相談役 『民生委員・児童委員』をご存じですか？

～5月12日は、民生委員・児童委員の日です～

☎ 閩福祉部総務課…☎(237) 5388

## 「民生委員・児童委員」、「主任児童委員」とは？

地域には、国から委嘱された「民生委員・児童委員」、「主任児童委員」がいます。民生委員・児童委員は、地域を見守り、地域住民の身近な相談相手、専門機関へのつなぎ役です。また、主任児童委員は、民生委員・児童委員の中から指名された委員で、子どもや子育てに関するご相談に応えられるよう各種機関と連携して、地域の子どもたちの見守り活動を行っています。

### 【主な活動内容】

- 一人暮らしの高齢者世帯など、支援を必要としている方の訪問、見守り
- 福祉サービスを適切に利用するための助言や関係機関へのつなぎ役
- 妊娠中の心配ごとや子育ての悩みについての助言
- 自治会や地域の関係団体と連携した地域福祉活動の実践

皆さんがお住まいの地域にも担当の「民生委員・児童委員」、「主任児童委員」がいますので、お気軽にお問い合わせください。



### こいのぼり掲揚

子どもたちの健やかな成長を願い、今年もこいのぼりを掲揚します。

【期間】 5月1日(水)～12日(日)

【場所】 本庁舎駐車場



やねより高い  
こいのぼり～

☎ 閩福祉部総務課…☎(237) 5388

## 目指そう！賢い消費者！！～ストップ！悪質商法～

### 点検商法に注意！

事例：突然、近くで工事をしている会社の者だと作業員が来訪し、無料で屋根の点検をしてもらったところ、瓦が割れたりずれたりしている写真を見せられ、「このままでは瓦が飛んで雨漏りするおそれがある」と言われた。「今なら安くできる」「早くしたほうがいい」と急かされ、150万円の屋根工事の契約をした。工事は2日で終わったが、どこをどのように直したかが分からず、金額に見合う工事がされていないのではないか。

相談窓口  
消費生活センター…☎(237) 5309  
毎週月～金曜日(祝日は除く)  
午前9時～午後4時(水曜日は午後6時まで)



消費生活  
情報サイト

### <アドバイス>

「無料で点検する」「点検させてほしい」など点検と称して訪問してくる事業者は、言葉巧みに消費者の不安をあり、工事や清掃サービスなどの契約を取り付けようとします。事業者の説明をうのみにせず、必要のない契約はきっぱり断りましょう。突然の訪問で契約した場合、クーリング・オフ制度が使えます。クーリング・オフできるのは、契約日を含め8日間。その期間を過ぎてもクーリング・オフできる場合がありますので、詳しくは消費生活センターにご相談ください。

## 市民文芸

### 短歌

～三枝浩樹／選～  
東光寺2丁目 中川英子  
一鉢のヒヤシンスこんなにも増える  
こと力に元気をもらおう毎日

鉢植えのヒヤシンスに元気をもらおう  
日々。こんなにも増えると思ふ中川さん  
徳行2丁目 横森千代乃  
プランターの豌豆の莢仏壇へ初採  
りだよと先ず一番に

さやえんどうの初採りをまっ先に仏  
壇に供える横森さん。心温まる歌である。

### 俳句

～井上康明／選～  
東下条町 米倉敏美  
汽車と呼ぶ女六人春の電車  
つららかな春の日、初老の女性六人が  
楽しんでつに電車の旅を続けています。

山宮町 坂本ヒサ子  
福豆や撒くより愛でるものとなり  
豆まきの豆を家族で大切に食べてい  
ます。撒くことをすっかり忘れたまま。

### 川柳

～深澤 弘／選～  
徳行1丁目 長田三枝子  
交差点人生模様今を生き  
交差点で行き交う人達の人生模様を垣  
間見て、今の自分の生き方を問うてみる。

城東4丁目 石川忠治  
古里は白化粧の四方の山  
雪深い四方の山、古里の冬は長い。一  
日も早い春の訪れを願う様が美に言い。

雪深い四方の山、古里の冬は長い。一

☆『広報こうふ7月号』市民文芸募集要領…作品と種目(多種目の重複応募不可)、住所、氏名、ふりがな、電話番号を明記し、〒400-8585 甲府市役所情報発信課に郵送またはEメール(kouhou@city.kofu.lg.jp)で(5月20日(月)必着)

※記載のない限り、申込不要・参加無料・定員は先着順



**健康診査を受診しよう** 健康ガイド 1～17ページ

問 地域保健課(19～39歳の方、がん検診、社会保険加入の方、生活保護受給者等)… ☎055(237)2505  
健康保険課(国民健康保険加入の方)… ☎055(237)5373、(後期高齢者医療制度加入の方)… ☎055(237)5617

**集団健診**

申込締切日(健診1か月前)までにお申し込みください。健診日のおおむね1週間前に、『健診関係書類(問診票など)』を郵送します。受診日当日に必ずお持ちください。

インターネット  
(やまなしくらしねっと) ▶

	19～39歳	40～74歳	75歳以上
年齢など	保険証の種類に関係なし(勤務先などで健康診断を受ける機会がない方が対象です)	国民健康保険以外の加入者(社会保険等被保険者(本人)の方は勤務先にお問い合わせください)	国民健康保険加入者
後期高齢者医療制度加入者(一定の障がいのある65歳以上の方を含む)			
受付時間	午前8～11時 ※30分ごとの時間指定により実施		
申込	『健康ガイド』巻末の申込はがき、市公式LINE、またはインターネットで	5月上旬発送の往復はがき、またはインターネットで	5月上旬発送の受診券に同封の申込はがき、またはインターネットで
問合先	地域保健課		健康保険課

日程	会場	申込締切日	託児
6月11日(火)	医師会	5月13日(月)	—
6月15日(土)	厚生連	5月15日(水)	—
6月16日(日)		5月16日(木)	—
6月21日(金)	医師会	5月21日(火)	○
6月22日(土)		5月22日(水)	—
6月27日(木)		5月27日(月)	—
6月28日(金)	北部悠遊館	5月28日(火)	—
6月29日(土)	厚生連	5月29日(水)	—
7月3日(水)	医師会	6月3日(月)	—
7月4日(木)		6月4日(火)	○

- 荒天時は健診を中止することがあります。市ホームページでご確認ください
  - 集団健診会場での乳がん検診はマンモグラフィ検査となります。詳しくは『健康ガイド』10ページをご覧ください(40歳以上で特定健診と同時に受診する女性のみ対象)
  - 厚生連健康管理センターでの集団健診では骨粗しょう症検診も同時に受診できます
  - 風しん抗体検査を希望の方は、医務感染症課【☎055(237)2587】へお問い合わせください
  - 託児を希望の方は、地域保健課【☎055(237)2505】へ電話で予約してください
  - 北部悠遊館は、車の乗り入れはできません
- ※医師会…医師会健診・検査センター(幸町14-6)  
厚生連…厚生連健康管理センター(飯田1-1-26)  
北部悠遊館(下帯那町3054-4)

**個別医療機関健診**

基本的な健診と各種がん検診など ※詳しくは『健康ガイド』7～8ページをご覧ください

実施期間 7月～令和7年1月末(医療機関受診可能日)まで 申 込 指定医療機関に電話で  
対 象 40歳以上の方

**その他の検診(健診)**

健康保険証の種類に関係なく受診できます。  
治療中の方など、受診をご遠慮いただく場合があります。



◀市公式LINE

やまなしくらしねっと▶



検診(健診)・対象	日時	会場	持ち物	申込・予約
乳がん単独 30歳以上の女性	5月25日(土)午前	健康支援センター	受診票※1 自己負担金 健康保険証	・市公式LINE ・地域保健課へ電話、来所で予約 ※5月25日(土)は託児あり。希望の方は地域保健課へ電話で予約してください
	6月2日(日)午前	厚生連健康管理センター		
	6月7日(金)午後	医師会健診・検査センター		
骨粗しょう症 20歳以上の方(妊娠中またはその可能性がある方は除く)	5月25日(土)午前	健康支援センター	※1『健康ガイド』から切り取るかコピー、または市ホームページからダウンロード	
子宮頸がん 満20歳以上の女性(妊婦も対象。令和5年度に受診した方は対象外)	令和7年1月末 (指定医療機関受診可能日)まで	指定医療機関	受診券 自己負担金 健康保険証	・地域保健課へはがき ・市公式LINE ・やまなしくらしねっとで受診券を申込
成人歯周疾患 19～74歳の方(妊婦は18歳以下も受診可。後期高齢者医療制度加入者は除く)	令和7年3月末 (指定医療機関受診可能日)まで		受診券 健診票 健康保険証	※電話での申込はできません
後期高齢者歯科口腔 75歳以上の方(一定の障がいのある65歳以上の後期高齢者医療制度加入者を含む)			受診券(兼質問票) 後期高齢者医療被保険者証	・健康保険課へはがき ・やまなしくらしねっとで受診券を申込 ※電話での申込はできません

本文中の(会)は会場、(申)は申込先、(問)は問合先

5月の教室		備考
①元気ほっと教室 健康体操、ストレッチなどの健康づくり	対象 要介護認定を受けていないおおむね60歳以上の方 時間 午前10時～11時15分(①金曜日コース②水・木曜日コース若干名空きあり)	申し込み後、日程などの詳細を連絡します
②脳！活性化教室 頭の体操や楽しいゲームで認知症予防	申込 平日午前9時15分～11時30分に健康談話室へ電話で	

## 5月の オレンジカフェ (認知症カフェ)

☎健康政策課…☎055(237)5484

利用者同士が気軽に集い、情報交換や交流を通して認知症や認知症の方の介護についての知識を深めます。市内在住の方であれば、どなたでもご参加いただけます。※飲食費が必要な会場があります。詳細は各オレンジカフェまで

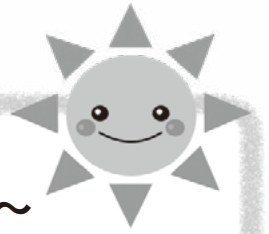
日時	会場	問い合わせ先
1日(休)午後1～3時	オレンジカフェ城東(城東4-13-15)	☎055(233)6411
11日(土)午前9時30分～11時30分	オレンジカフェ千塚(千塚3-1-32)	☎055(242)7831
11日(土)午後1～3時	オレンジカフェわかまつ(若松町6-35)	☎055(223)8101
16日(休)午後1時30分～3時30分	オレンジカフェ甲府駅前(宝1-9-1-2階)	☎055(221)8725
18日(土)午後1時～3時30分	オレンジカフェ朝気(朝気3-18-5)	☎090(4722)9403
21日(火)午前10時～正午	オレンジカフェ甲府中央(中央1-5-6)	☎055(236)8611
25日(土)午前10時～正午	オレンジカフェすみよし(住吉4-7-22)	☎055(221)0071
25日(土)午後1～3時	オレンジカフェ朝日(朝日3-11-28)	☎055(298)6461
25日(土)午後2～4時	オレンジカフェいけだ(下飯田1-2-17)	☎055(236)3530

## 5月から救急医療の体制が一部変わります



- ①救急安心センターやまなし…(短縮ダイヤル)☎#7119または☎055(223)1418  
★救急車を呼ぶか医療機関を受診するか判断に迷うときにご相談ください  
※365日・24時間受け付けます  
※小児については④山梨県小児救急電話相談にお問い合わせください
- ②山梨県救急医療情報センター…☎055(224)4199  
★受診可能な医療機関をご案内します  
※平日・土曜日 午前8時30分～午後6時(5月17日(金)からは毎日午後11時まで受付)  
※上記以外の時間は③救急医療センター☎055(226)3399にお問い合わせください
- ③救急医療センター(小児を除く)  
★急な病気やけがの救急診療を行います  
【5月16日(木)まで】救急医療センター…☎055(226)3399  
【5月17日(金)以降】山梨大学医学部附属病院 初期救急医療センター…☎055(273)1122  
※毎日午後6～11時(受診の受付は10時30分まで)
- ★次の問い合わせ先は5月以降も変更はありません
- ④山梨県小児救急電話相談…(短縮ダイヤル)☎#8000または☎055(226)3369  
⑤小児初期救急医療センター…☎055(226)3399  
⑥歯科救急センター…☎055(220)1199  
⑦山梨県精神科救急受診相談センター…☎0551(20)1125





# 熱中症予防対策 しょねつじゅんか ～暑熱順化が大切～

問健康政策課…☎055(237)2586

熱中症の予防には、本格的に暑くなる前に、暑さになれること(＝「暑熱順化」)が大切です。汗をかく習慣を身に付けて、暑さに強い体を作りましょう。

## ★暑熱順化の方法と運動の例★

暑熱順化は、「やや暑い環境」で「ややきつい」と感じる程度の運動を1日30分程度、おおむね1～2週間程度続けるのが効果的！



ウォーキング…  
1日30分を週5回



筋トレ・ストレッチ…  
1日30分を週5回～毎日



入浴(湯船につかる)…  
2日に1回、湯の温度が高めの場合は時間は短めです



▶クールシェアスポット協力企業・団体を募集中！詳しくは本誌P12へ

### 成人男性を対象とした風しん抗体検査・風しん第5期定期接種(全額無料)

問医務感染症課…☎055(237)2587

- 内容** ①風しん抗体検査を受検  
②風しん抗体価が低い場合は麻しん風しん混合(MR)ワクチンを接種
- 対象** 昭和37年4月2日～昭和54年4月1日に生まれた男性
- 期間** 令和7年3月31日まで
- 申込** 対象者に送付したクーポン券を使用し、全国の指定医療機関または健診(市で行う集団健診・職場等で行う事業所健診)の際に、風しん抗体検査を受けてください

※今年度で助成は終了となりますのでご注意ください

### ひきこもり家族のつどい「かたりどころ」

問問精神保健課…☎055(242)8667

同じ悩みや思いを持つ家族の方が分かち合い、情報共有できる場です。

- 対象** 市内在住でひきこもり状態にある方のご家族
- 日時** 5月27日(月)午前10時～(2時間程度)
- 会場** 相生福祉センター 2階休養室
- 申込** 5月20日(月)までに電話で



### ウォーキング健康教室

問問地域保健課…☎055(237)2505

正しい姿勢や効果的な歩き方など、ウォーキングの基礎を講義と実技で学びます。

- 日時** 5月24日(金)午前10時～11時30分  
(受付開始9時45分～)
- 会場** 小瀬スポーツ公園 体育館サブアリーナ
- 定員** 25人
- 申込** 5月23日(木)までに電話で(平日のみ)

### すこやか地域サポーター養成講座(全3回)

問問長寿介護課…☎055(237)5613  
問問市社会福祉協議会…☎055(225)2118

高齢者が主体となって活動するいきいきサロンや地域活動などに役立つ体操やレクリエーションを学びます。

- 日時** ①6月13日(木)、7月11日(木)、8月8日(木)  
②6月27日(木)、7月25日(木)、8月22日(木)  
①②午前9時～正午  
※①②それぞれ全て出席で認定証を発行
- 会場** ①貢川福祉センター  
②相川福祉センター
- 定員** 各15人程度(市内在住で地域福祉に関心のある方)
- 申込** 市社会福祉協議会に電話で

本文中の☎は会場、①は申込先、問は問合先



## 薬のやくそく ～きちんと飲めていますか？～

薬が正しく効果を現すためには決められた量、回数、時間を守らなければなりません。皆さんは薬をきちんと飲めていますか？

### <薬を飲むタイミングは？>

- 食前…食事の30分前
- 食直前…食事のすぐ前
- 食後…食事の後30分以内
- 食間…食事と食事の間、食後2時間後
- 就寝前…寝る直前から30分前まで
- 頓用…症状がある時に飲む



その他にも、「何時間ごと」「週に何回」などと決められた薬もあります。新しい薬が増えているため、飲み方の種類も多くなってきています。薬を受け取る時に、薬剤師に確認しましょう。

### <薬はどうやって飲む？>

薬は十分な量の水やぬるま湯で飲むようにしましょう。また、牛乳やグレープフルーツジュースなど、飲み合わせが良くない薬があるものや、アルコールと一緒に飲むことは避けましょう。

### <薬を噛み砕いて飲んでも大丈夫…？>

薬の表面をコーティングしたり、効果が長く続くよう調整しているものがあります。自身の判断で錠剤を噛んだりつぶしたり、カプセルを外したりしないようにしましょう。飲みにくいときは、医師・薬剤師に相談しましょう。

### <お子さんの薬の誤飲を防ぐために>

「はいはい」や「つたい歩き」をするようになると、手に触れたものを何でも口に入れるようになります。生後6か月～2歳ごろは最も誤飲に注意が必要です。薬はお子さんの手の届かないところに置きましょう。また、薬以外のものと区別し、高温多湿を避けた直射日光の当たらないところに保管しましょう。

<参考>

田中良子著、『薬効別服薬指導マニュアル第9版』、(株)じょう

問市立甲府病院…☎055(244)1111



毎年5月31日～6月6日は禁煙週間です

できるだけ無理なくチャレンジしてみませんか？

## 5月31日は「世界禁煙デー」

問地域保健課…☎055(237)2505

たばこの害や禁煙の健康への影響については、すでに広く知られていますが、昨年、市が実施した市民アンケートでは、喫煙者の割合が前回調査(令和元年度)より増加していました。しかし、**喫煙者の6割以上が禁煙したいと考えています。**



### 禁煙の成功には準備が大切

- ①なるべくストレスがかからない時期を選び禁煙開始日を決める
- ②禁煙したい気持ちを高めるために禁煙する理由を確認する
- ③どんな時に吸いたくなるかなど自分の喫煙行動や習慣を観察・記録する
- ④吸いたい気持ちのコントロール方法を練習し、喫煙以外のストレス対処法を知る



### 自分に合った方法で無理なく禁煙

- ①完全に自力で行う方法
- ②薬局などで買える禁煙補助薬を利用する方法(禁煙支援薬局で実施)
- ③医師の指導のもとで禁煙補助薬を利用する方法(禁煙外来で実施)



### 禁煙について相談できます

保健師が個別に対応し、喫煙行動や習慣、ニコチン依存度を確認し、禁煙方法の提案などを行います。ぜひお問い合わせください。

### 喫煙はルールを守って～受動喫煙対策配慮義務～

たばこを吸うときは、決められた喫煙場所を利用する、できるだけ周りに人がいない場所を選ぶなど、受動喫煙防止のための配慮をお願いします。



# We are こうふ きっず!

ヴァンフォーレ おしろらんど... ☎055 (236) 8087



ヴァンフォーレおしろらんどへの来場は、公共交通機関または、下記の駐車場、施設周辺の駐車場(有料)をご利用ください。

- 【提携駐車場】 ココリ駐車場・パークジャパン丸の内第11 (駐車券提示で駐車料金1時間無料)
- 【土日祝のみ】 甲府市役所駐車場 (駐車券提示で駐車料金2時間無料)
- 【平日のみ】 富士川悠遊館駐車場 (駐車料金無料・20台)

## ★クラフトイベント～花束カードをつくろう～

日時 5月11日(土)・12日(日)  
午前10時～・正午～・午後2時～・午後4時～

## ★春のお悩み解決セミナー&個別栄養相談

日時 5月24日(金)午前10時～・正午～

## ★お誕生日会・手形アート制作

日時 5月26日(日)  
午前10時～・正午～・午後2時～・午後4時～

対象 5月生まれのお子さん  
※バルーンを使ったケーキ作りイベントは、午前10時～のみ

## ★保健師相談会(子育てに関する相談)

日時 5月30日(木)午前10時～・正午～

市立図書館... ☎055 (235) 1427



## ★読み聞かせ(児童室)

日時 5月2日(木)・16日(木)・18日(土)・25日(土)  
午前10時30分～

協力 なでしこの会

## ★映画会(視聴覚ホール)

日時 5月4日(土・祝)午後2時～  
内容 「ざんねんないきもの事典」(91分)  
日時 5月5日(日・祝)午後2時～  
内容 「映画すみっコぐらし 青い月夜のまほうのコ」(64分)

## ★ちびちびひろば(第1会議室)

日時 5月8日(水)午前11時～  
協力・定員 ききみみずきんおはなしの会・10組  
申込 5月2日(木)午前10時から電話または来館で

## ★おはなし会(児童室)

日時 5月11日(土)午前11時～  
協力 ききみみずきんおはなしの会

## ★2さいからのえほんくらぶ(第1会議室)

日時 6月7・14・21日(金)、7月5日(金)午前11時～  
対象 2～3歳のお子さんと保護者  
協力・定員 ききみみずきんおはなしの会・各10組  
申込 5月17日(金)午前10時から電話または来館で

中央・北部幼児教育センター・中道つどいの広場

会(申) 中央部幼児教育センター... ☎055 (224) 5455  
北部幼児教育センター... ☎055 (220) 3398  
中道つどいの広場... ☎055 (266) 7221

## ★【中央・北部・中道】身長・体重測定

日時 5月8日(水)午前10時～午後3時

## ★【中央】おはなしの会

日時 5月14日(火)午前11時～11時30分

協力 なでしこの会

日時 5月17日(金)午前11時～11時30分

協力 ききみみずきんおはなしの会

## ★【北部】楽しく運動あそび

日時 5月24日(金)午前10時30分～11時30分

対象 市内在住の未就学児とその保護者10組

講師 藤森翔己さん

申込 5月10日(金)午前9時から電話または来館で

## ★【中央】親子ヨガ

日時 5月31日(金)午前10時30分～11時30分

対象 市内在住の4～9か月児とその保護者6組

講師 赤尾一恵さん

申込 5月17日(金)午前9時から電話または来館で

## ★【①中央・②北部・③中道】月齢別連続講座(全3回)

コース 令和6年6月1日現在	施設・日程(6月)
3～8か月未満児	①11・18日(火)・27日(木) ②11・18・25日(火)
8か月～ 1歳3か月未満児	①②③13・20・27日(木)
1歳3か月～ 2歳未満児	①②③14・21・28日(金)
2歳児	①12・19日(水)・28日(金) ②12・19・26日(水)

時間 午前10時30分～11時30分

講師 山梨県立大学教授他

定員 各コース親子6組、中道は4組(市内在住の方)

申込 5月28日(火)午後5時までに、以下を明記し  
Eメール(jiikusei@city.kofu.lg.jp)で

①希望の施設(中央・北部・中道) ②コース

③住所 ④親子の氏名(ふりがな)

⑤乳幼児の生年月日・性別 ⑥連絡先

※応募多数の場合は抽選。託児はありません。

全3回出席が可能な方、ご応募ください

## ちびっこ図書館まつり

ブックンと冒険へ出かけよう!

～ワクワクをみつけた～

おはなし会、「なでしこ号」見学、折り紙  
ひろばなど、イベント盛りだくさん!

5/26(日)  
午後1～4時

～おはなしのへや～

時間 午後1時～  
定員 15組(幼児以上)  
申込 5月8日(水)午前10時  
から電話または来館で

協力 甲府文庫連絡会、ききみみずきんおはなしの会、  
なでしこの会、内田パパ

本文中の(会)は会場、(申)は申込先、(問)は問合せ先

## 「ようふくりレー」子ども服などの寄付のお願い

☎市ボランティアセンター…☎055(223)1061

子ども服などを必要とする子育て家庭を支援するため、ご家庭にある子ども服などの寄付にご協力ください。

- 受付期間** 5月7日(火)～31日(金)  
午前8時30分～午後5時(平日のみ)
- 対象物品** 就学前(0～6歳)の乳幼児が使用するもの  
服、下着(未使用のもの)、靴、帽子  
紙オムツ(未開封)、子ども用寝具  
ベビーソファ、絵本
- 受付場所** 市ボランティアセンター  
(市社会福祉協議会内・相生2-17-1)

## 甲府市ジュニアバスケットボールクリニック

☎市スポーツ協会…☎055(252)3824

- 対象** 市内在住の小学1～4年生  
**日時** 6月8日(土)午前9時15分～正午  
**会場** エフ・ジェイ中道スポーツ広場 体育館  
(下向山町946)  
**講師** 山梨クィーンビーズ  
**定員** 60人  
**申込** 5月7日(火)午前10時から申込フォーム  
または電話で



## 小1・中1家庭教育講座

☎生涯学習課…☎055(223)7323

市内の各公民館では、経験豊富な学校関係者や心理カウンセラーなどの専門家が講師となり、お子さんが小・中学校で、より充実した学校生活を送れるよう、「家庭教育講座」を開催します。進学に伴う学校生活や家庭での過ごし方のヒントが学べます。

ぜひ、ご参加ください。

※開催日時は各公民館で異なります



## 水道週間イベント「水の工場見学」 ～浄水場を見学して、親子でクイズに挑戦しよう～

☎経営企画課…☎055(228)3319

- 対象** 給水区域内に居住する小学生以下の親子  
**日時** 6月2日(日)午後1～4時  
**会場** 平瀬浄水場(平瀬町)  
**定員** 40人程度(1グループ4人まで)  
**申込** 5月8日(水)～17日(金)の平日に電話で  
※上下水道局から送迎バスあり。  
自家用車での参加も可。詳細は申込者に通知

## 「親子水源(野鳥)観察会」参加者募集

☎水保全課…☎055(267)8367

- 対象** 市内および給水区域内に居住する親子  
**日時** 6月8日(土)午前10時～  
(荒天時予備日6月22日(土))  
**会場** 市民いこいの里(黒平町)  
**定員** 30人  
**申込** 5月24日(金)までに電話で  
※上下水道局、平瀬浄水場より送迎バスあり。  
自家用車での参加も可。詳細は申込者に通知

## 子育て世帯生活支援特別給付金

☎子育て支援課…☎055(237)5674

次の要件に該当する方は、支給される場合があります。

- 対象** 令和6年3月に出生した子を養育する方で、①または②に該当する方  
①令和5年度の住民税均等割が非課税の方  
②食費等の物価高騰の影響で家計が急変し、収入が住民税均等割非課税水準まで悪化した方

**申請期限** 5月31日(金)



## 子宮頸がんワクチン(HPVワクチン)

### キャッチアップ接種は令和7年3月31日で終了します

#### 令和6年度接種対象者

平成9年4月2日から平成20年4月1日  
生まれの女性

#### 費用

無料(令和7年3月31日を過ぎると全額  
自己負担)

#### 接種回数

3回(定期接種は原則として、同一種類の  
ワクチンを用いて3回接種をします)

#### 申込

直接、医療機関へ電話で

## 相談窓口

子宮頸がんワクチン接種後に生じた症状等で不安や心配事などがありましたら、ご相談ください。ワクチン接種により健康被害が生じた場合には、健康被害救済制度があります。

電話番号：055(237)2587【医療感染症課】

受付時間：午前8時30分～午後5時15分

【平日のみ、年末年始(12月29日～1月3日)を除く】



▲予防接種健康被害  
救済制度について

## 第52回 こどもの日演奏会

アニメ主題歌や童謡などを吹奏楽で演奏します！ゴールデンウィーク最後の日に音楽で楽しみませんか？  
指揮者体験コーナーもあります♪(当日申込)

5/6 (月・振) 開演：午後2時～  
(1時30分開場)

会場 リッチダイヤモンド総合市民会館  
芸術ホール



親子で  
ステキな  
思い出を

☎生涯学習課…  
☎055(223)7323



■【申込制】体験型 ♪ パパママクラス

【甲府】母子保健課…☎055(237)8950

- 「こども育み予約サイト」(24時間受付)を利用できない方は、電話でご相談ください
- 当日の持ち物は予約受付時の返信メールでご確認ください



◀教室の詳細



◀「こども育み予約サイト」

教室	対象	日時 ※受付は15分前～	申込 ※開始日は午前8時30分～
夫婦de協力 どうする?育児	妊娠12週以降 の妊婦と ご家族(大人1人)	18日(土) 午前9時45分～11時15分	7日(火)～11日(土)に こども育み予約サイトで
How to 母乳&食事		27日(月) 午後2時15分～3時45分	16日(木)～20日(月)に こども育み予約サイトで
Let's try! 産後の生活		31日(金) ①午後2時15分～3時45分 ②午後6時15分～7時45分	20日(月)～24日(金)に こども育み予約サイトで

■【申込制】食に関わる教室



◀教室の詳細



◀「こども育み予約サイト」

【甲府】母子保健課…☎055(242)8301

教室	対象	日時 ※受付は10分前～	申込 ※開始日は午前8時30分～
育児離乳食教室 ～はじめの一步～	令和5年11～12月生まれの お子さんのご家族	21日(火) ①午後1時～2時10分 ②午後2時30分～3時40分	9日(木)～15日(水)に こども育み予約サイトで
後期・完了期 離乳食教室 ～楽しくかみかみ～	令和5年6～9月生まれの お子さんのご家族	28日(火) ①午前10時10分～11時40分 ②午後1時30分～3時	17日(金)～23日(木)に こども育み予約サイトで

■【申込制】相談事業

【甲府】母子保健課…☎055(237)8950

相談	対象	内容	日程	申込
ペアレント相談	妊産婦 乳幼児の 保護者	妊娠期から育児期における不安や気持ちの つらさなど	7・14・21・28日(火) 20日(月)	電話で(平日のみ)
母乳相談	妊産婦	妊娠中の乳房ケアや産後の授乳・育児手技、 卒乳など ※1度の出産につき2回まで	8・15・22・29日(水)	

■乳幼児健診

【甲府】母子保健課…☎055(237)8950

健診種別	備考
3か月児整形外科健診	5月の対象者には 通知を送付しました
1歳6か月児健診	
2歳児歯科健診(2歳6か月)	
3歳児健診(3歳6か月)	

■【申込制】5月のすくすく発育歯科健診

【甲府】健康保険課…☎055(237)5373

- 保護者も一緒に健診できます。申込時に、お伝えください。

対象	日時・会場	申込
甲府市国民健康保険に加入し、 今年度中に満4・5歳になる お子さん	11・25日(土) 午後2～4時 歯科救急センター	電話で(平日のみ)



【申込制】健康談話室

【甲府】健康談話室…☎055(221)3560

【甲府】健康政策課…☎055(237)2586

- アプリを使用できない方は、電話でご予約ください
- 希望者は発育測定もできます
- 当日の持ち物はアプリでご確認ください



◀健康談話室  
ホームページ



◀アプリ  
「すくすくメモリーズ」

教室	対象	日時	申込
ベビーマッサージクラス	①② 生後2・3か月児とご家族 ③ 生後3・4か月児とご家族 ④⑤ 生後4・5か月児とご家族	①1日(水) ②8日(水) ③13日(月) ④20日(月) ⑤22日(水) いずれも午前10～11時 (受付:9時40分～)	1週間前からアプリで
マタニティヨガ教室	妊娠16週以降の方 ※切迫早産、逆子、高血圧の方は 参加をお控えください	27日(月) 午前9時45分～11時 (受付:9時30分～)	1週間前からアプリで

本文中の(会)は会場、(甲)は申込先、(問)は問合先



保健健康

地区担当保健師が、あなたの健康を支えます！



ご相談もこちらから ▶ 〇地域保健課… ☎055(237)1173

市内31地区すべてに、担当保健師がいるのをご存じですか？地区担当保健師が、「あなたの地区の出張保健室」や訪問相談などを通して、年代や健康状態にかかわらず、地域の皆さんの健康づくりをサポートします。

相談できます！

電話や来所による相談を受け付け、家庭にも伺いながら、悩みを一緒に考えます。



令和6年度は、私たちが担当します！

- 池田中道 上九一色
穴切山城
朝日春日相生
千塚相川 千代田
羽黒里垣 宮本
玉諸能泉



- 伊勢湯田 新田
甲運富士川 琢美
石田貢川 住吉
国母大里 東
北新新紐屋 大国

お気軽にご相談ください♪

健康のことを学べます！

保健師が地区に出向き、健康課題や予防方法、運動や食事などについてお話します。

あなたの地区の出張保健室

地区ごとの健康課題に合わせ、健康教育や健康相談などを行います。ぜひご参加ください！

地域とつながります！

専門職、関係機関などと一緒に、支え合いの地域をつくるお手伝いをします。



市には、妊娠・出産・育児・子どもの成長を支える「マイ保健師」もいます

お知らせ

県内コンビニ初！市内のセブン・イレブンにペットボトル回収機を設置しました！



ペットボトル回収機設置店舗検索はこちら▼



〇ごみ減量課… ☎055(241)4327

環境の保全や資源リサイクルを推進するため、市と(株)セブン・イレブン・ジャパンは環境分野に係る連携協定を締結。締結に合わせて、市内39店舗に「ペットボトル回収機」を設置しました。

メリット① 水平リサイクルの推進！

回収されたペットボトルを原料に新たなペットボトルをつくるので、石油由来原料を使用せず、二酸化炭素の排出量を削減できます。

メリット② 回収拠点が広がる！

セブン・イレブンの回収機は24時間いつでも投入できる\*ので、ペットボトル排出の利便性が向上します(※一部店舗を除く)。

メリット③ ポイントが貯まる！

nanacoカードを使用すると、ペットボトル5本につき1nanacoポイントが付与されます(5本に満たない場合は次回に繰り越してカウント)。



回収されたペットボトルはリサイクルされ、新たなペットボトルに生まれ変わり店頭に並びます。

▶水平リサイクルについては、広報こうふ9月号でも紹介しています



お願い

- ペットボトルを入れるときは
① ラベルを取る
② キャップを取る
③ 軽くゆすぐ

5月30日は 530の日！

美しい地球を次の世代に引き継いでいくためにも、ごみの資源化や減量化へのご協力をお願いします！

資源化 分別して出そう！▶分別収集したものは、リサイクル品として生まれ変わります

- プラスチック製容器包装
▶プラスチック製品やパレットなどに(毎週土曜日回収)
ミックスペーパー
▶トイレットペーパーなどに(毎週水曜日回収)
【資源物・有価物】
ペットボトル▶ペットボトルなどに
衣類▶海外へ輸出、機械油を拭きとる布などに
段ボール・雑誌▶新しい段ボールや書籍などに
空き缶▶鉄製品やアルミ缶などに
空きびん▶びんなどに

減量化 生ごみを減らそう！

- 水切りをする 生ごみは水切りネットなどを使い、水分を切るう！
堆肥にする 「しんぶんコンポスト」や「ボカシ」をゴミ減量課で無料配布中！
土に還す 生ごみ処理器「キエーロ」をつくってみよう！

ご利用ください！ 生ごみ処理機器 購入費補助金制度

詳しくはこちら



～市立動物園～



▲ライオンのデネブは何kgかな？



問市立動物園…

☎055(233)3875

体重測定を行っています



ハナ (ブラジルバク)

これまで大型動物の体重は体重計による計測でなく、動物の体形から予測し、そこから投薬量などを決めていましたが、大型体重計を寄付していただき、ポニーたちの体重を月に1回程度測ることができるようになりました。

加えて、コードレスの体重計を借りて、これまでにライオン、マレーグマ、ブラジルバクの体重測定に成功しました。

体重を数値化できると、動物の体型に合わせてエサの種類を変えたり、運動量を増やすなど、より充実した健康管理を行うことができます。

今後も定期的な体重測定を行い、動物たちの健康を管理していきます。



健康管理に役立っています!



ショウコ (ライオン)

リニューアル工事のため、動物園は休園しています(令和9年3月末まで)

休園中の動物たちの様子や最新の情報はコチラから▶

ホームページ



Facebook



X



Instagram



YouTube



とびだせ！市民レポーター！

レンガに歴史あり！『赤レンガ館』



▲山梨県内に現存する最大規模の煉瓦建築物。周囲の建物とは違う雰囲気を感じています (写真提供：山梨大学)

明治時代からの“甲府市”を想起させる歴史的建築物が、甲府市の北部にあります。今回は、市歴史文化財課の職員さんに案内していただき、山梨大学教育学部附属中学校の敷地内に建つ『赤レンガ館』を見学。地域の歴史や建造物の歴史などを学びました。

甲府市北部の発展の場

「赤レンガ館」を含む一帯は甲州財閥・若尾民造さんらの寄贈の地。「赤レンガ館」は、1908(明治41)年ごろ、歩兵第四十九連隊\*の糧秣庫(食料庫)として建てられ、第二次世界大戦の終戦まで使用されてきました。現存していませんが、周囲には軍人のための宿舎や射撃場などもあったそうです。軍事施設には多くの人が集まるため、近所の朝日通り商店街が栄えるなど、まちの発展にもひと役かっていたようです。

\*大日本帝国陸軍の連隊のひとつ(通称：甲府連隊)



▲甲府連隊の建物として現存も残るのは、「赤レンガ館」の1棟のみ

忘れてはいけない地域の財産

「赤レンガ館」は登録有形文化財に指定されています。外観を変更しなければ中の改修や改装はできるそうで、現在は綺麗なホールになっており、中学生の授業や部活などで使用することもあるそうです。

一方で、大切な歴史を風化させないために、外壁のイギリス積みから変形したと思われる“オランダ積み”のレンガや特徴的な天井の造りなどは、当時の姿が守られていました。



オランダ積み  
のレンガ



特徴的な  
天井の造り

▲耐震改修などが行われてきた中でも、歴史的な特徴は残されています

山梨大学の歴史がわかる！

現在「赤レンガ館」の一部では、山梨大学教育学部の歴史を中心とした資料が多数展示されています。



▲改修を行い、入り口からすぐのスペースは歴史資料室として活用されています

江戸時代の甲府学問所、徹典館から現在の山梨大学になるまでの変遷などをわかりやすくまとめたパネル、施設の図や写真、実際に使用されていた用具や制服、通信簿などが並べられていました。

市民レポーターブログ  
もご覧ください▶

【市ホームページ】

市民レポーターブログ

検索



今月の担当レポーター 野呂 貴美恵

成人した娘が山梨大学教育学部附属小学校・中学校にお世話になっており、久しぶりに望む風景は懐かしいものがありました。甲府のまちの成り立ちにも大きく関係していたことを知り、建造物の歴史的背景を実感しました。事前に申請をすることで見学できるので、皆さんも一度訪れてみてはいかがでしょうか？



問い合わせ先

山梨大学総務企画部総務課 ☎ 055(220)8020



頭部の周辺に  
余白があるものを  
送ってね!



★赤ちゃんの写真大募集★  
(令和5年6月生まれ)

5月20日(月)  
必着!!



写真(裏に氏名を記載)と住所、氏名、ふりがな、生年月日、電話番号を書いたメモを〒400-8585 甲府市役所情報発信課までお送りください。



共に戦い、J1昇格を  
～佐藤 和弘 選手(MF26)～

ACLでの戦いを経て、アジアトップレベルを肌で感じ、一人ひとりの意識がさらに高まり、勝負へのこだわりが上がったと思います。チームの雰囲気の良いのも選手同士がリスペクトできている証拠。個人としては、昨シーズンは半分しか試合に出場できていないので、しっかりとした守備からパワフルな攻撃で、チームの力になれるように頑張りたいです。J1昇格は、言うまでもなく一番の目標。そのためには僕らの頑張りはもちろん、サポーターの皆さんと一緒に戦う姿勢が大事になります。引き続き共に戦いましょう!

いつも素晴らしいサポートに感謝しています



【プロフィール】  
岐阜県出身。175cm、68kg。在籍4年目。甲府は人が温かいところが好き。公園もたくさんあるので、子どもと遊べてうれしい。ゴルフが趣味。

ホームゲーム日程  
(JIT リサイクルインク スタジアム)

甲府市サックスデー

5月3日(金・祝) 14:00～ vs 大分トリニータ

5月12日(日) 16:00～ vs ジェフユナイテッド市原・千葉

5月25日(土) 16:00～ vs 横浜FC

6月8日(土) 18:00～ vs ベガルタ仙台

## キョウパズニュース!

今回は山梨学院大学

「パリ2024オリンピック」出場内定

7月26日から8月11日まで、フランス・パリを中心に開催される「パリ2024オリンピック」。

山梨学院大学の卒業生からも、代表選手が内定しています。パリオリンピックでのご活躍をお祈りしています。



水泳女子 100m・200m平泳ぎ  
鈴木聡美選手  
(2013年卒業/ミキハウス所属)



柔道女子 70Kg 級  
新添左季選手  
(2019年卒業/自衛隊体育学校所属)

大学スポーツ・シーズン開幕

各競技の春季リーグ戦などが開幕しています。昨年度「全日本大学女子サッカー選手権大会」で初優勝し、大学日本一に輝いた女子サッカー部は、二連覇に向け決意を新たに練習に励んでいます。各クラブの最新情報は、リニューアルしたカレッジスポーツセンターHP (<https://www.ygu.ac.jp/sport/>) をご覧ください。



詳細はこちら▲

問山梨学院大学… ☎ 055 (224) 1280

おめでとう!! 全国優勝

駿台甲府高校男子ハンドボール部が、「第47回全国高校ハンドボール選抜大会」にて県勢初の優勝を果たし、次世代甲府大使に認定されました。



祝 全国制覇 駿台甲府高等学校 男子ハンドボール部

次世代甲府大使認定

編集後記 表紙は、武田二十四将騎馬行列です。信玄公役は、モデルで甲府大使の高瀬真奈さん。その何ともしろく、美しい武者姿に、沿道からたくさんの声援が送られていました。皆の心まで明るくする笑顔。コースもコロナ前に戻り、今年はにぎやかな春となりました。

新緑の

# 御嶽昇仙峡が楽しい!

寛円峰

仙娥滝

遊歩道

ロープウェイ

弥三郎岳

青い空、緑の木々、川のせせらぎ——  
御嶽昇仙峡が、美しい新緑の季節を迎えています。  
渓谷沿いをゆっくり歩いたり、トレッキングで  
弥三郎岳から絶景を望んだり、楽しみ方はいろいろ。  
気持ち良い新緑の昇仙峡を、存分に満喫してください!

## 日本遺産御嶽昇仙峡 名勝指定100周年 特別名勝指定70周年記念 「御嶽昇仙峡歌溪谷」誕生!

与謝野晶子や若山牧水など、著名な歌人が昇仙峡を訪れて詠んだ歌や、昇仙峡観光協会が実施した短歌コンテストの入賞作品を刻んだ歌碑を、遊歩道沿いと天神森市営駐車場に設置しました。それぞれの歌の情景を思い浮かべながら、渓谷の散策をお楽しみください。



▲3月に完成披露セレモニーを行いました



### 荒川ダム カヌー体験

詳細や申込  
はこちら▶



開催日時  
4月27日(土)・28日(日)・29日(月・祝)  
5月3日(金・祝)・4日(土・祝)・5日(日・祝)  
① 9:00 ~ ② 11:00 ~ ③ 13:00 ~ ④ 15:00 ~



### 金櫻神社 桜まつり

4月20日(土)~  
5月6日(月・振)

期間中、県無形民俗文化財の黒平能三番や、市無形民俗文化財の金櫻神社大々神楽が奉納されます。

☎ 観光課...  
☎ 055 (237) 5702

## 建設アスベスト給付金制度

石綿にさらされる建設業務に従事され、石綿関連疾患の診断を受けた方には国から給付金が支給される可能性があります。

退職後の方  
でも対象と  
なります

### 対象となる石綿ばく露業務

#### 石綿吹付け業務

大工、左官、鉄骨工、溶接工、ブロック工、軽天工、タイル工、内装工、塗装工、吹付工、はつり、解体工、配管設備工、空調設備工、電気、保温工、サッシ工、建具工、現場監督、機械工、防災設備工、築炉工 など

#### 建設現場での屋内作業

### 対象となる石綿関連疾患

中皮腫、肺がん、著しい呼吸機能障害を伴うびまん性胸膜肥厚、石綿肺管理4、良性石綿胸水である方 **1,150万円**  
石綿肺管理2または管理3の方 **550~950万円**  
上記病名により死亡した方 **1,200~1,300万円**

お気軽にご相談ください 申請のお手伝いや医療機関のご紹介などをいたします

建交労 労災 検索



中部労災職業病相談センター 無料相談ダイヤル  
〒390-0817 長野県松本市中上12-21

0120-631-783

相談受付(平日) 10:00~15:00



財源確保のため有料広告を掲載しています。広告の内容に関するお問い合わせは、直接広告主へお願いします。

★市の人口(令和6年4月1日現在、外国人住民を含む) 183,984人(-396) 男 89,501人(-181) 女 94,483人(-215) / 93,972世帯(+24)  
※( )内は前月比

発行日/令和6年5月1日  
発行/甲府市・〒400-8585 甲府市丸の内1-18-1

代表/甲府市役所  
編集/情報発信課  
☎ 0555-0511  
☎ 0555-0316  
☎ 0555-0914  
FAX 0555-23723737



LINE



Facebook



X



Instagram