

平成 29 年度

甲府市中心市街地歩行量調査結果報告書

甲 府 市

1. 調査概要

(1) 調査目的

本調査は、甲府市中心市街地の活性化に係る諸政策を策定するうえで有用となる基礎資料を得ることを目的に実施している¹。中心市街地の空洞化の現状と課題を歩行量の面から把握し、今後のまちづくりの方向性や具体的施策を検討するために不可欠な情報となる。

毎年度同時期(11月最終週の金・土・日曜日)に中心市街地の歩行量を定量的かつ定性的に捉える本調査は、「中心市街地の活性化に関する法律」に基づいて認定された「甲府市中心市街地活性化基本計画」(平成20年11月11日第1期認定、平成26年10月17日第2期認定)でも、その成果指標の一つとなっている。

(2) 調査期間

平成29年11月24日(金)、25日(土)、26日(日)に、各日とも10時00分から20時00分まで調査を行った。

なお、各調査日の天候は以下のとおりである。

(i) 平成29年11月24日(金)

〈天候〉	日中:晴	夜間:晴	(前年	日中:曇後晴	夜間:晴)
〈気温〉	最高:13.5℃	最低:0.5℃	(前年	最高:7.8℃	最低:0.1℃)
〈風〉	方向:北北西	風速:2.0m/s	(前年	方向:南東	風速:1.1m/s)

(ii) 平成29年11月25日(土)

〈天候〉	日中:晴	夜間:晴	(前年	日中:晴	夜間:曇後雨)
〈気温〉	最高:14.7℃	最低:-1.0℃	(前年	最高:12.0℃	最低:-0.4℃)
〈風〉	方向:北西	風速:1.4m/s	(前年	方向:南南東	風速:1.2m/s)

(iii) 平成29年11月26日(日)

〈天候〉	日中:晴後薄雲	夜間:曇後時々晴	(前年	日中:曇後雨	夜間:雨後曇)
〈気温〉	最高:12.7℃	最低:-0.5℃	(前年	最高:11.8℃	最低:5.9℃)
〈風〉	方向:北北西	風速:1.0m/s	(前年	方向:南東	風速:0.8m/s)

(3) 調査地点

【表1】・【図1】のとおり、甲府駅前(南口・北口)、中心商店街(駅南側)、朝日通り(駅北側)にわたる合計21箇所の調査地点を設置する²。

(4) 調査対象

各調査地点にて定める調査範囲(【表1】)を左右両方向から通行する小学生以上の

(a)歩行者、(b)自転車、(c)原動機付自転車を調査対象とする³。

(5) 調査方法

数取機を用いて単位時間(1時間)ごとに上述(a)～(c)の調査対象別に通行者数を計測し(定量調査)、さらに、調査対象の具体的状況(属性や来街目的等)を観察する(定性調査)。

¹ 本調査はダイエー甲府店が outlet した昭和49年以降実施している。

² 本調査が始まった昭和49年度は9地点での調査であったが、その後、昭和52年度に11地点、昭和59年度に15地点、平成7年度に17地点、平成12年度に20地点(TMO構想策定に伴う増設[⑱・⑲・⑳の朝日通り周辺3地点])と調査規模を拡大し、平成25年度からは、さらに1地点を増設し(甲州夢小路事業に伴う増設[㉑甲州夢小路])、合計21地点を調査地点とした。ただし、㉑甲州夢小路については、3年間の計測を行ったうえで、分析は平成27年度から開始した。

³ 自転車・原動機付自転車・50cc以上のバイクを降りて押して歩いている者は歩行者として計測する。

【表1】調査地点別調査範囲

地点番号	調査地点	調査対象通行方向	調査範囲
①	ライフインナカゴミ前 ⁴ ＝駅南西部	東西方向	車道及び歩道(両側)
②	小林動物病院前＝飯田通り東	東西方向	車道及び歩道(両側)
③	ファミリーマート前＝駅西平和通り	南北方向	歩道上のみ(片側)
④	奥藤本店甲府駅前店前 ⁵ ＝駅前東栄会	南北方向	歩道上のみ(片側)
⑤	防災新館南＝丸の内八番街	東西方向	歩道上のみ(片側)
⑥	KoKori オリオン通り口南＝オリオン・スクエア	南北方向	アーケード内
⑦	KoKori 紅梅南入口西＝紅梅通り西	東西方向	車道及び歩道(両側)
⑧	桜通り北交差点西＝紅梅通り東	東西方向	車道及び歩道(両側)
⑨	きぬや前＝かすがも～る	南北方向	車道及び歩道(両側)
⑩	松木呉服店前 ⁶ ＝銀座通り西	東西方向	アーケード内
⑪	ブラザー前＝銀座通り東	東西方向	アーケード内
⑫	古名屋ホテル前＝常盤通り西	東西方向	車道及び歩道(両側)
⑬	風月堂前＝常盤通り東	東西方向	車道及び歩道(片側)
⑭	セブンイレブン前＝エル西銀座	東西方向	車道及び歩道(両側)
⑮	許山病院前＝春日あべにゆう	南北方向	車道及び歩道(両側)
⑯	河野スポーツ前＝コリド桜町	南北方向	車道及び歩道(両側)
⑰	三枝豆店前＝ペルメ桜町	南北方向	車道及び歩道(両側)
⑱	オスカ一前＝駅北西部	東西方向	車道及び歩道(両側)
⑲	旧ササガ青果前＝朝日通り南	南北方向	車道及び歩道(両側)
⑳	玉屋前＝朝日通り北	南北方向	車道及び歩道(両側)
㉑	甲州夢小路	東西方向	車道及び歩道(両側)

⁴ 本年度(平成 29 年度)調査より、地点名称を「ナカゴミ電気前」から「ライフインナカゴミ前」に変更した。

⁵ 本年度調査より、地点名称を「長寿村権六前」から「奥藤本店甲府駅前店前」に変更した。

⁶ 本年度調査より、地点名称を「CP COSMETICS 前」から「松木呉服店前」に変更した。

【図1】調査地点全図



2. 調査結果

(1) 特記事項

- 平成 23 年 10 月 27 日 岡島百貨店 7 階にジュンク堂・MARUZEN(丸善)がオープンする
- 平成 24 年 11 月 11 日 甲府駅北口に新県立図書館がオープンする
- 平成 25 年 3 月 25 日 甲府駅北口に「甲州夢小路」がオープンする
- 平成 25 年 4 月 14 日 「甲宝シネマ」が閉館する
- 平成 25 年 5 月 7 日 甲府市役所新庁舎が開庁する
- 平成 25 年 9 月 28 日 山梨県防災新館が開庁する
- 平成 26 年 9 月 22 日 平和通り「ファンシーロード 8 番街」アーケード撤去工事と歩道改修が開始する
- 平成 26 年 11 月 1 日 「エクラン(甲府駅ビル)」の改装工事が開始する
- 平成 26 年 12 月 17 日 甲府銀座ビル跡地再開発が開始する⁷
- 平成 27 年 3 月 平和通り「ファンシーロード 8 番街」アーケード撤去工事と歩道改修が完了する
- 平成 27 年 3 月 13 日 「エクラン(甲府駅ビル)」の改装工事が終了し、「セレオ甲府」が第 1 期リニューアル・オープンする
- 平成 27 年 3 月 20 日 KoKori がリニューアル・オープンする
- 平成 27 年 4 月 17 日 甲府駅ビル「セレオ甲府」がグランド・オープンする
- 平成 27 年 6 月 1 日 甲府駅南口信玄公像西側の第一自転車駐車場(地下駐輪場)が供用を開始する
- 平成 27 年 7 月 15 日 甲府駅南口広場改修工事に伴うタクシー乗り場とバス・ターミナルの仮移設および一般車両用ロータリーが信玄公像西側へ移設される
- 平成 28 年 3 月 甲府駅南口第 2 自転車駐車場が開設する
- 平成 28 年 4 月 1 日 学校法人大原学園甲府校が開校する
- 平成 28 年 7 月 12 日 KoKori 1 階と地下 1 階に、それぞれ、「イオンリカー」と「イオン甲府ココリ店」がオープンする
- 平成 29 年 3 月 29 日 甲府駅前交差点スクランブル運用が開始する
- 平成 29 年 8 月 9 日 甲府駅南口広場改修工事が終了し、甲府駅南口駅前広場がリニューアル・オープンする
- 平成 29 年 8 月 10 日 甲府市観光案内所・バスセンターが甲府駅南口駅前広場へ移転する
- 平成 29 年 11 月 15 日 岡島百貨店第 5 駐車場の営業が終了する
- 平成 29 年 11 月 23 日 イオンモール甲府昭和店がグランド・オープンする
- 平成 29 年 11 月 23 日～ 岡島百貨店 7 階にて
12 月 5 日 「全国美味物産展」、「横浜・中華街展」が開催される
- 平成 29 年 11 月 23 日 KoKori 2 階にゲームセンターがリニューアル・オープンする
- 平成 29 年 11 月 23 日～ オリオン・スクエア内にて「えびす講スタンプラリー・抽選会」が
11 月 26 日 開催される

⁷ 商業施設併設の 14 階建てマンションの建設工事が開始される(平成 30 年 2 月下旬竣工予定)。

(2) 概要

21 地点の歩行量総計(3 日間合計)は 138,261 人で、昨年度と比べ 1,178 人増加(対前年比 0.9%増)した。地域別小計で見ると、甲府駅南側の 17 地点(①～⑰)が 119,932 人(同 0.6%増)、朝日通り周辺の 3 地点(⑱～㉔)が 12,749 人(同 2.6%増)、20 地点(①～⑳)で 132,681 人(同 0.8%増)、甲州夢小路(㉕)が 5,580 人(同 1.5%増)となった。

曜日別にみると、金曜日の歩行量は 21 地点総計で 52,975 人(同 0.1%減)、17 地点(①～⑰)では 45,772 人(同 0.1%減)、3 地点(⑱～㉔)では 5,498 人(同 3.5%減)、20 地点(①～⑳)では 51,270 人(同 0.5%減)、甲州夢小路(㉕)は、1,705 人(同 11.6%増)となった。

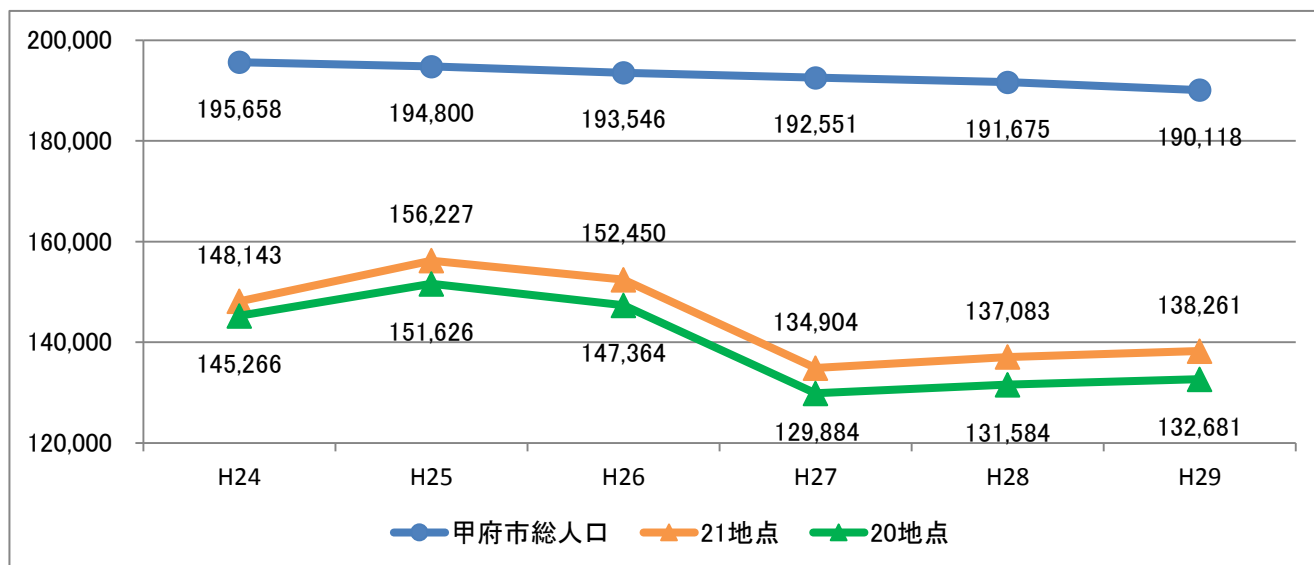
土曜日の歩行量は 21 地点総計で 47,327 人(同 7.3%減)、17 地点(①～⑰)では 41,229 人(同 8.0%減)、3 地点(⑱～㉔)では 3,975 人(同 5.2%減)、20 地点(①～⑳)では 45,204 人(同 7.7%減)、甲州夢小路(㉕)は、2,123 人(同 2.4%増)となった。

日曜日の歩行量は 21 地点総計で 37,959 人(同 15.1%増)、17 地点(①～⑰)では 32,931 人(同 15.3%増)、3 地点(⑱～㉔)では 3,276 人(同 29.2%増)、20 地点(①～⑳)では 36,207 人(同 16.5%増)、甲州夢小路(㉕)は、1,752 人(同 7.7%減)となった。

なお、本年度の甲府市の総人口は 190,118 人であり⁸、昨年度の 191,675 人から 1,557 人の減少、対前年比 0.8%の減少であった。それに対し、平成 29 年度の歩行量は 21 地点で前年に比べ 0.9%増、20 地点では、0.8%増と、やや増加する結果となった(【図 2】参照)。

なお、歩行量の増減は、天候やイベント等の一時的なソフト要因のほか、各種店舗・施設等のハード要因の変化によって来街者数や動線が変化するものと考えられる。

【図 2】甲府市総人口と中心市街地歩行量(3 日間合計)の推移



⁸ 本報告書では、各年 12 月 31 日時点での住民基本台帳をもって総人口とする。

【表2】地点別歩行量(3日間合計)

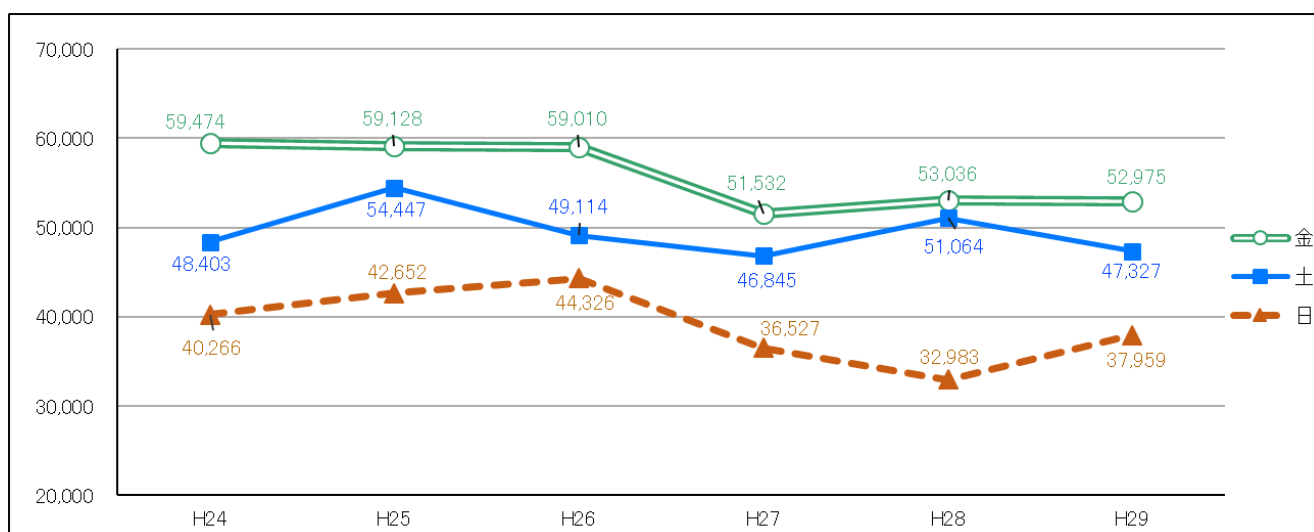
調査地点	H24	H25	H26	H27	H28	H29	対前年比
①ライフインナカゴミ前＝駅西南部	9,769	10,556	9,420	8,993	9,728	9,747	0.2%
②小林動物病院前＝飯田通り東	4,519	5,750	5,071	5,091	5,368	4,909	△8.6%
③ファミリーマート前＝駅西平和通り	8,692	8,305	8,432	7,429	7,669	7,944	3.6%
④奥藤本店 甲府駅前店前＝駅前東栄会	17,110	19,138	18,315	17,209	16,222	18,525	14.2%
⑤防災新館南＝丸の内八番街	8,521	9,531	8,472	7,385	6,678	6,359	△4.8%
⑥KoKoriオリオン通り口南＝オリオン・スクエア	13,813	12,681	13,493	11,156	13,355	14,350	7.5%
⑦KoKori紅梅南入口西＝紅梅通り西	6,827	7,041	7,220	6,630	7,113	6,867	△3.5%
⑧桜通り北交差点西＝紅梅通り東	9,753	12,192	9,301	7,821	8,507	8,385	△1.4%
⑨きぬや前＝かすがも～る	10,178	10,367	10,295	7,511	8,828	7,913	△10.4%
⑩松木呉服店前＝銀座通り西	6,537	6,567	6,398	5,487	5,803	4,892	△15.7%
⑪プラザ前＝銀座通り東	5,135	5,527	5,539	4,694	4,185	4,264	1.9%
⑫古名屋ホテル前＝常磐通り西	7,760	7,404	7,903	6,764	6,895	7,259	5.3%
⑬風月堂前＝常磐通り東	3,024	3,164	3,511	2,896	2,759	2,716	△1.6%
⑭セブンイレブン前＝エル西銀座	4,914	4,681	4,753	3,825	4,686	4,593	△2.0%
⑮許山病院前＝春日あべにゆう	5,008	4,649	5,118	4,186	4,225	4,153	△1.7%
⑯河野スポーツ前＝コリド桜町	4,216	4,846	4,980	4,414	4,149	4,315	4.0%
⑰三枝豆店前＝ペルメ桜町	3,253	3,578	3,895	2,952	2,990	2,741	△8.3%
小計(17地点)	129,029	135,977	132,116	114,443	119,160	119,932	0.6%
⑱オスカー前	7,384	6,990	7,095	7,248	5,849	5,556	△5.0%
⑲旧サスガ青果前	4,226	4,141	3,828	3,919	3,242	3,539	9.2%
⑳玉屋前	4,627	4,518	4,325	4,274	3,333	3,654	9.6%
小計(朝日町3地点)	16,237	15,649	15,248	15,441	12,424	12,749	2.6%
小計(20地点)	145,266	151,626	147,364	129,884	131,584	132,681	0.8%
㉑甲州夢小路	2,877 ^(※)	4,601	5,086	5,020	5,499	5,580	1.5%
総計(21地点)	148,143	156,227	152,450	134,904	137,083	138,261	0.9%

(※)平成25年3月17日(日)・22日(金)・23日(土)の計測値の合計

【表3】21 地点(①～㉑)の曜日別歩行量の推移

	H24	H25	H26	H27	H28	H29
金	59,474	59,128	59,010	51,532	53,036	52,975
土	48,403	54,447	49,114	46,845	51,064	47,327
日	40,266	42,652	44,326	36,527	32,983	37,959
計	148,143	156,227	152,450	134,904	137,083	138,261

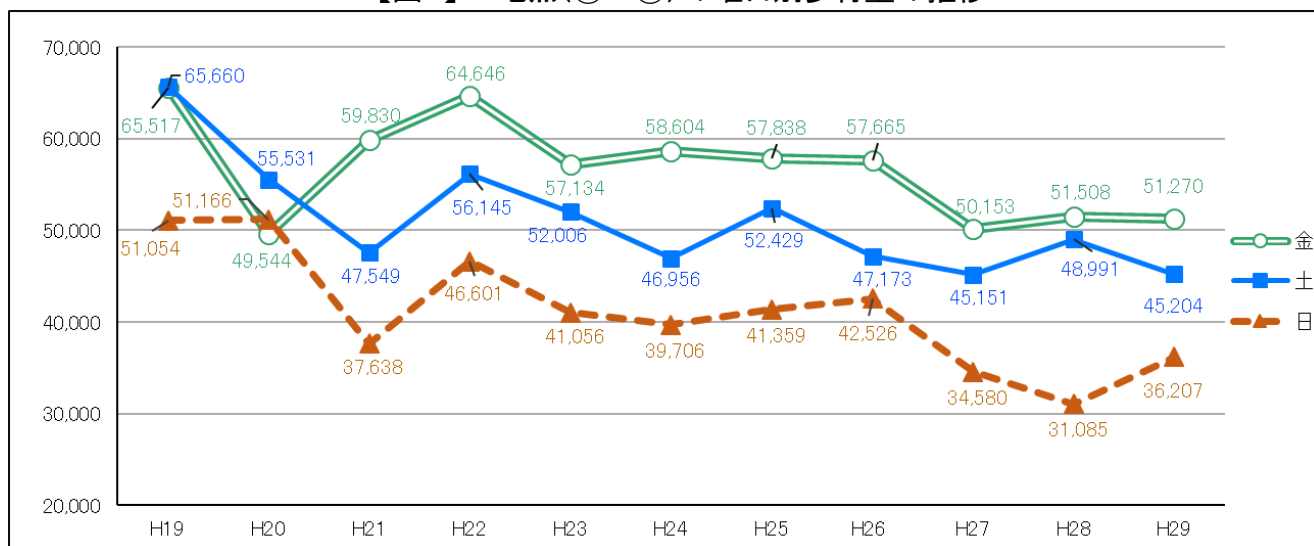
【図3】21 地点(①～㉑)の曜日別歩行量の推移



【表4】20 地点(①～⑳)の曜日別歩行量の推移

	H19	H20	H21	H22	H23	H24	H25	H26	H27	H28	H29
金	65,517	49,544	59,830	64,646	57,134	58,604	57,838	57,665	50,153	51,508	51,270
土	65,660	55,531	47,549	56,145	52,006	46,956	52,429	47,173	45,151	48,991	45,204
日	51,054	51,166	37,638	46,601	41,056	39,706	41,359	42,526	34,580	31,085	36,207
計	182,231	156,241	145,017	167,392	150,196	145,266	151,626	147,364	129,884	131,584	132,681

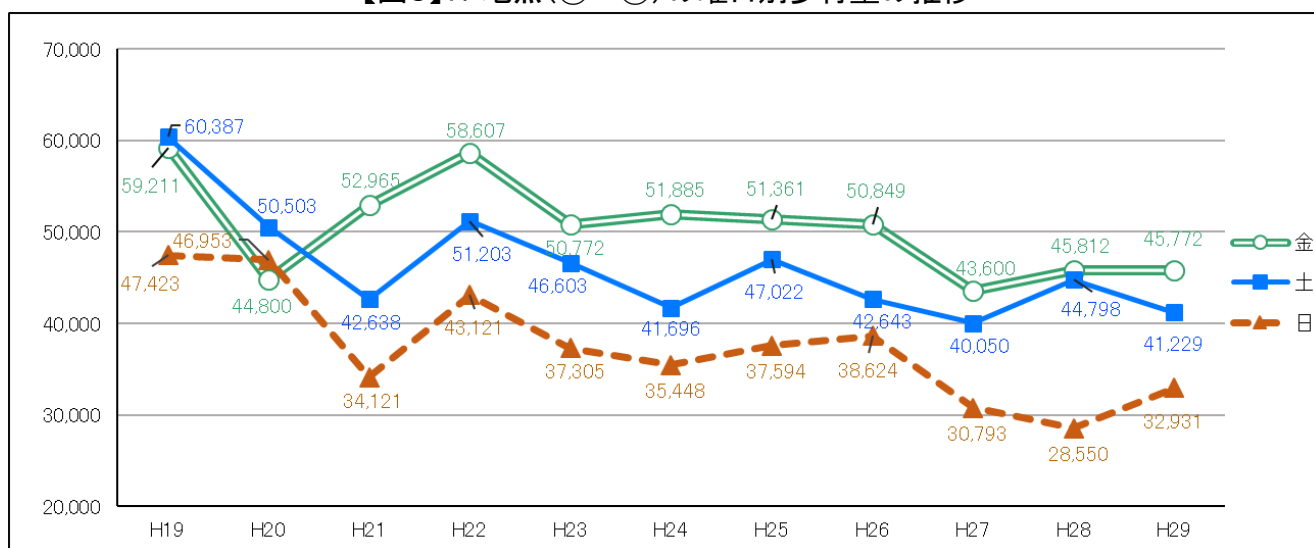
【図4】20 地点(①～⑳)の曜日別歩行量の推移



【表5】17 地点(①～⑰)の曜日別歩行量の推移

	H19	H20	H21	H22	H23	H24	H25	H26	H27	H28	H29
金	59,211	44,800	52,965	58,607	50,772	51,885	51,361	50,849	43,600	45,812	45,772
土	60,387	50,503	42,638	51,203	46,603	41,696	47,022	42,643	40,050	44,798	41,229
日	47,423	46,953	34,121	43,121	37,305	35,448	37,594	38,624	30,793	28,550	32,931
計	167,021	142,256	129,724	152,931	134,680	129,029	135,977	132,116	114,443	119,160	119,932

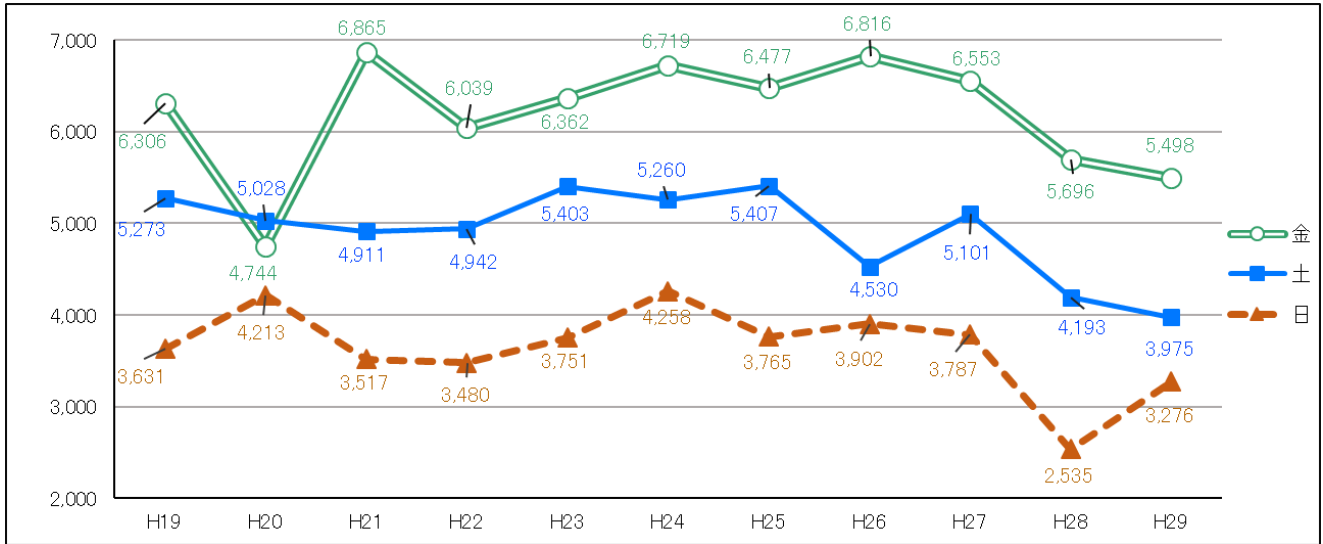
【図5】17 地点(①～⑰)の曜日別歩行量の推移



【表6】朝日通り3地点(⑱~㉔)の曜日別歩行量の推移

	H19	H20	H21	H22	H23	H24	H25	H26	H27	H28	H29
金	6,306	4,744	6,865	6,039	6,362	6,719	6,477	6,816	6,553	5,696	5,498
土	5,273	5,028	4,911	4,942	5,403	5,260	5,407	4,530	5,101	4,193	3,975
日	3,631	4,213	3,517	3,480	3,751	4,258	3,765	3,902	3,787	2,535	3,276
計	15,210	13,985	15,293	14,461	15,516	16,237	15,649	15,248	15,441	12,424	12,749

【図6】朝日通り3地点(⑱~㉔)の曜日別歩行量の推移

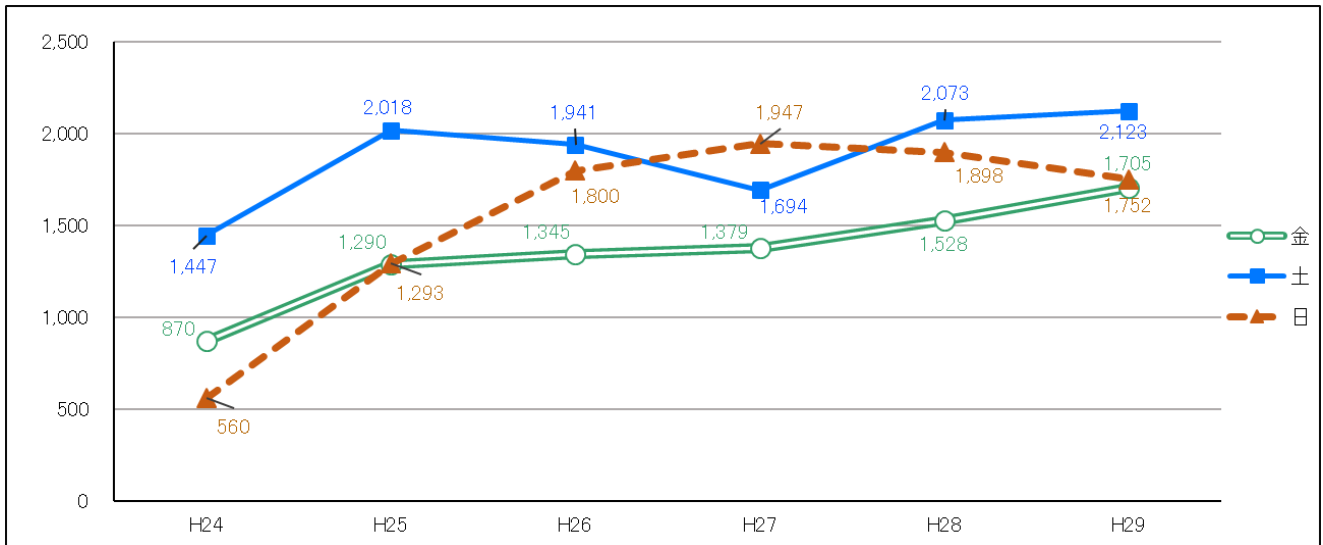


【表7】甲州夢小路(㉕)の曜日別歩行量推移

	H24	H25	H26	H27	H28	H29
金	870	1,290	1,345	1,379	1,528	1,705
土	1,447	2,018	1,941	1,694	2,073	2,123
日	560	1,293	1,800	1,947	1,898	1,752
計	2,877	4,601	5,086	5,020	5,499	5,580

甲州夢小路(㉕)は同施設を含む甲府駅北口地区整備の成果を歩行量の点から評価すべく平成24年度から計測を行ってきた。翌平成25年度以降は本調査と併せて同期間で計測しているが、平成24年度は、平成25年3月22日(金)、平成25年3月23日(土)、平成25年3月17日(日)に計測が行われた。

【図7】甲州夢小路(㉕)の曜日別歩行量推移



(3) 地点別・調査対象別歩行量～金曜日～

21 地点のうち昨年度より歩行量が増加した地点は 9 地点で、減少した地点は 12 地点であった。

増加した地点のうち、④奥藤本店甲府駅前店前(対前年比 10.5%増)、⑥KoKori オリオン通り口南(同 11.5%増)、⑪甲州夢小路(同 11.6%増)の増加要因は以下のとおりと考えられる。

④奥藤本店甲府駅前店前の主たる増加要因としては、甲府駅南口広場の改修工事の終了に伴い、歩行者の動線が変化したことが挙げられる。歩行者の属性としては、大学生、社会人、観光雑誌や観光マップを持った観光客が、団体で行動する姿が多く観察された。また、制服を着た中学生の男女のグループが多く観察されたが、これについては、中学校の校外学習があったことが確認されている。

⑥KoKori オリオン通り口南の増加要因としては、昨年度同様、オリオン・スクエア内で「えびす講スタンプラリー・抽選会」が行われていたことが挙げられる。イベントが継続して複数回行われ、イベントの知名度が上がり、イベントの参加者が増加することで、歩行量に影響を与えたと考えられる。さらに、岡島百貨店では「全国美味物産展」と「横浜・中華街展」が開かれており、岡島百貨店へ向かう歩行者、岡島百貨店や物産展の買い物袋を持つ歩行者が多く観察された。また、学生が KoKori へ入っていく姿も多く観察されたが、KoKori2 階のゲームセンターが 11 月 23 日にリニューアル・オープンしたことによるものである。KoKori2 階のホビータウンは若者向けの店舗が多く、10 代・20 代の集客力が高いことがうかがえる。

⑪甲州夢小路は平日にも関わらず観光客が多く観察された。前日の 11 月 23 日が祝日だったため、連休をとって訪れる観光客が多かったと推測される。また、10:00～12:00 の時間帯は、制服を着た中学生の男女のグループが観察された。これは、④奥藤本店甲府駅前店前と同様、学校の校外学習があったことが主因であろう。12:00～14:00 の時間帯はスーツを着た人が甲府駅方面へ歩いていく姿が多く観察された。昼休憩時に甲州夢小路を通り、昼食をとりに行っているものと考えられる。14:00～15:00 の時間帯は、甲府城山手御門前でスマートフォンを利用する男性グループが複数観察された。おそらく、位置情報を利用したスマートフォンアプリのゲームをしているものと考えられる。

一方、②小林動物病院前(同 16.3%減)、⑩松木呉服店前(同 12.2%減)、⑱オスカー前(同 13.0%減)の減少要因は以下のとおりと考えられる。

②小林動物病院前で観察される歩行者の属性は前年から大きな変化はないが、通行量が減少している。原因の一つとして、自転車を中心に、②小林動物病院前を通らず、同地点西側のセブンイレブンとジョナサンの間を南北に走る道路を抜けて甲府駅へ行き来していることが考えられる。次年度以降、①ライフインナカゴミ前も含め、注意して観察する必要がある。

⑩松木呉服店前は周辺店舗の閉店によって歩行量が減少したと推測できる。特にスーパーやまも銀座通り店の閉店は、歩行量の減少に影響を与えたものと考えられる。

⑱オスカー前では、通勤、通学に利用する歩行者が多く観察されたものの、買い物客はあまり観察されていない。前日 11 月 23 日に朝日通り商店街でえびす講祭りが開催され、多くの方が買い物に訪れたため、翌日の買い物客が減少したのではないかと推測できる。

【表8】地点別歩行量(金曜日:全時間帯合計)

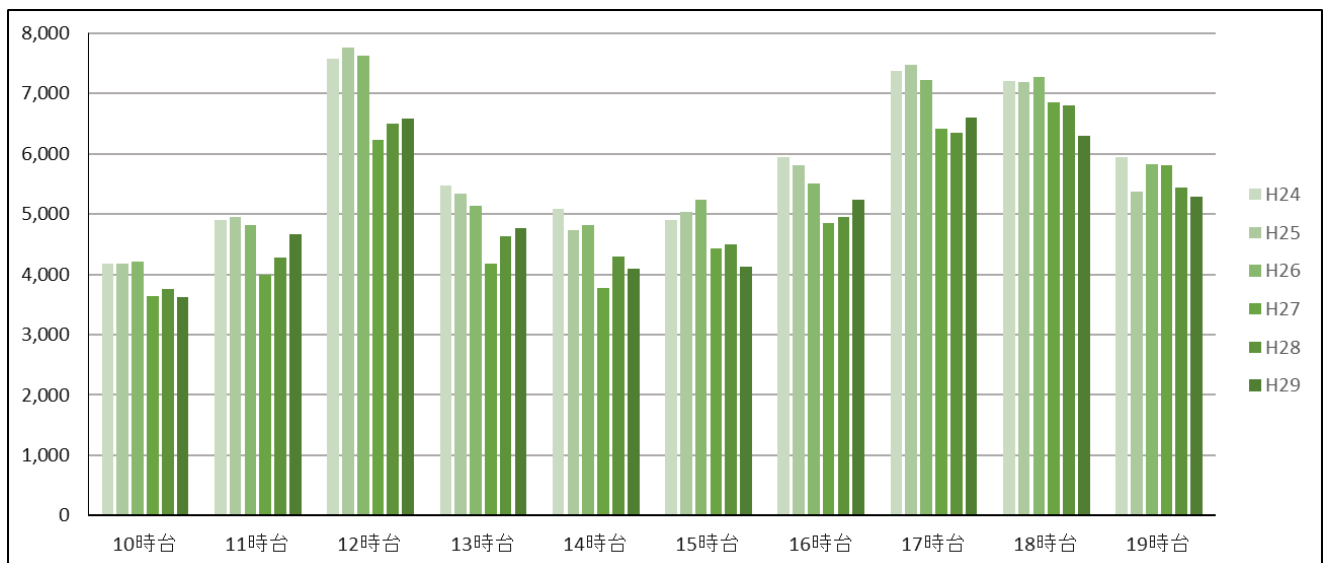
調査地点	H24	H25	H26	H27	H28	H29	対前年比
①ライフインナカゴミ前＝駅西南部	3,975	4,202	3,975	3,668	3,994	4,384	9.8%
②小林動物病院前＝飯田通り東	2,251	2,389	2,175	2,157	2,356	1,972	△16.3%
③ファミリーマート前＝駅西平和通り	3,847	3,156	3,335	3,174	3,308	3,268	△1.2%
④奥藤本店 甲府駅前店前＝駅前東栄会	7,006	7,202	6,710	6,406	5,731	6,333	10.5%
⑤防災新館南＝丸の内八番街	3,419	3,472	3,121	2,491	2,364	2,151	△9.0%
⑥KoKoriオリオン通り口南＝オリオン・スクエア	4,720	4,129	4,579	3,845	4,418	4,926	11.5%
⑦KoKori紅梅南入口西＝紅梅通り西	2,559	2,898	3,054	2,726	3,073	2,923	△4.9%
⑧桜通り北交差点西＝紅梅通り東	2,929	3,983	3,266	2,664	2,939	2,736	△6.9%
⑨きぬや前＝かすがも～る	4,021	3,793	3,589	2,783	3,180	2,881	△9.4%
⑩松木呉服店前＝銀座通り西	2,537	2,418	2,296	2,006	2,171	1,907	△12.2%
⑪プラザ前＝銀座通り東	2,018	2,049	2,132	1,629	1,559	1,637	5.0%
⑫古名屋ホテル前＝常磐通り西	4,054	3,415	4,064	3,085	3,532	3,394	△3.9%
⑬風月堂前＝常磐通り東	1,281	1,181	1,313	1,095	985	1,066	8.2%
⑭セブンイレブン前＝エル西銀座	2,310	2,167	2,085	1,635	1,878	1,980	5.4%
⑮許山病院前＝春日あべにゆう	2,258	1,964	2,202	1,633	1,766	1,735	△1.8%
⑯河野スポーツ前＝コリド桜町	1,474	1,679	1,554	1,513	1,463	1,443	△1.4%
⑰三枝豆店前＝ペルメ桜町	1,226	1,264	1,399	1,090	1,095	1,036	△5.4%
小計(17地点)	51,885	51,361	50,849	43,600	45,812	45,772	△0.1%
⑱オスカ前	2,986	2,931	3,193	3,168	2,744	2,387	△13.0%
⑲旧ササガ青果前	1,820	1,708	1,807	1,585	1,463	1,613	10.3%
⑳玉屋前	1,913	1,838	1,816	1,800	1,489	1,498	0.6%
小計(朝日町3地点)	6,719	6,477	6,816	6,553	5,696	5,498	△3.5%
小計(20地点)	58,604	57,838	57,665	50,153	51,508	51,270	△0.5%
㉑甲州夢小路	870 ^(※)	1,290	1,345	1,379	1,528	1,705	11.6%
総計(21地点)	59,474	59,128	59,010	51,532	53,036	52,975	△0.1%

(※)平成25年3月22日(金)の計測値

【表9】時間帯別歩行量(金曜日:20 地点総計)

	10時台	11時台	12時台	13時台	14時台	15時台	16時台	17時台	18時台	19時台	合計
H24	4,171	4,905	7,581	5,475	5,087	4,899	5,942	7,380	7,214	5,950	58,604
H25	4,170	4,951	7,768	5,339	4,725	5,029	5,815	7,478	7,197	5,366	57,838
H26	4,214	4,809	7,620	5,133	4,824	5,245	5,499	7,223	7,266	5,832	57,665
H27	3,646	3,985	6,225	4,177	3,770	4,435	4,848	6,408	6,845	5,814	50,153
H28	3,756	4,278	6,506	4,632	4,303	4,491	4,945	6,355	6,803	5,439	51,508
H29	3,621	4,672	6,579	4,765	4,091	4,120	5,241	6,601	6,290	5,290	51,270

【図8】時間帯別歩行量(金曜日:20 地点総計)



(4) 地点別・調査対象別歩行量～土曜日～

21 地点のうち昨年度より歩行量が増加した地点は 3 地点で、減少した地点は 18 地点であった。

増加した地点のうち、④奥藤本店甲府駅前店前(同 6.7%増)、⑳玉屋前(同 7.8%増)、㉑甲州夢小路(同 2.4%増)の増加要因は、以下のとおりと考えられる。

④奥藤本店甲府駅前店前は、金曜日と同様、甲府駅南口広場の改修工事の終了に伴い歩行者の動線が変化したことが挙げられる。属性変化として特徴的なのは、18:00～20:00 の時間帯で甲府駅から甲府市役所方面へ向かう歩行者が増えていることである。18:00～19:00 の時間帯は昨年度から 174 人増(同 37.1%増)となったが、大学のサークル、社会人の集まりなど団体で行動する人が多く観察されており、飲み会や忘年会があったものと考えられる。19:00～20:00 の時間帯はスーツやドレスを着た人たちの往来が観察されている。結婚式やパーティーがあったため増加したと推測できる。

⑳玉屋前では家族連れや小学生が多く観察されている。朝日通り商店街に新規飲食店がオープンしたこともあり、休日に家族で買い物を楽しむ人が多かったものと考えられる。特に朝日通り周辺の歩行者は地域に住んでいる方が多いため、この傾向が強かったのであろう。

㉑甲州夢小路では、甲州夢小路の写真を撮る観光客、お土産を持ち歩く観光客が多く観察された。施設の認知度が向上し、来訪者が増加したものと考えられる。また、甲州夢小路は昔の町並みが再現されており、古民家を移築した店舗やレトロな雰囲気の路地があるため、Instagram 等の流行を受け、いわゆる「SNS 映え」する写真を求め県内外問わず甲州夢小路を訪れているのではないだろうか。さらに、山梨英和高校の授業が土曜日も行われていたことから、特に 12:00～13:00 の時間帯に学生が多く通行したことも増加要因として挙げられる。

減少した地点のうち⑩松木呉服店前(同 18.9%減)、⑬風月堂前(同 17.0%減)、⑭セブンイレブン前(同 22.9%減)の減少要因は以下のとおりと考えられる。

⑩松木呉服店前は、金曜日と同様、周辺店舗の閉店の影響によるものと考えられる。また、昨年度は甲宝シネマ跡地「@スペース 101」にてダンスイベントが行われ歩行量が増加したが、今年度は同様のイベントがなかったことも影響しているものと考えられる。

⑬風月堂前は、昨年度は、古名屋ホテルで行われた結婚式の参加者の通行が多く観察され、さらに、二次会の会場を探しているのだろうか、何度も往来する姿が観察されていた。しかし、今年度は、同地点では結婚式の参加者の姿があまり観察されておらず、その代わりに、④奥藤本店甲府駅前店で駅方面へ向かうスーツやドレスを着た歩行者が観察されている。中心街で二次会を行わず、甲府駅周辺の飲食店等に行っているのではないかと考えられる。

⑭セブンイレブン前についても、⑩松木呉服店前同様、昨年度はダンスイベントの来場者の往来で局地的に歩行量が増加したが、今年度はイベントが開催されなかったため減少したと推測できる。

【表10】地点別歩行量(土曜日:全時間帯合計)

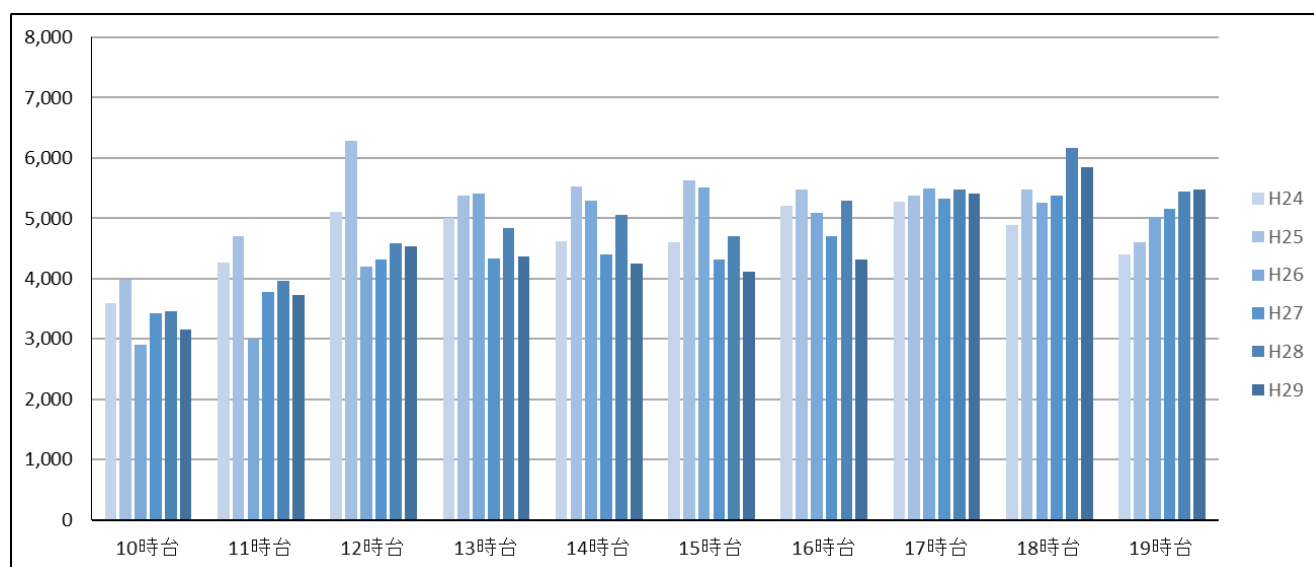
調査地点	H24	H25	H26	H27	H28	H29	対前年比
①ライフインナカゴミ前＝駅西南部	3,298	3,653	2,935	3,188	3,171	2,786	△12.1%
②小林動物病院前＝飯田通り東	1,190	1,875	1,541	1,673	1,910	1,666	△12.8%
③ファミリーマート前＝駅西平和通り	2,592	3,042	2,916	2,435	2,735	2,662	△2.7%
④奥藤本店 甲府駅前店前＝駅前東栄会	5,515	6,510	6,477	6,062	6,360	6,783	6.7%
⑤防災新館南＝丸の内八番街	2,795	3,268	2,662	2,679	2,615	2,361	△9.7%
⑥KoKoriオリオン通り口南＝オリオン・スクエア	4,516	4,447	4,228	3,905	5,292	4,787	△9.5%
⑦KoKori紅梅南入口西＝紅梅通り西	2,280	2,278	2,080	2,273	2,452	2,141	△12.7%
⑧桜通り北交差点西＝紅梅通り東	3,314	4,037	2,620	2,582	3,117	2,895	△7.1%
⑨きぬや前＝かすがも～る	3,412	3,717	3,652	2,710	3,528	3,105	△12.0%
⑩松木呉服店前＝銀座通り西	2,294	2,435	2,263	2,056	2,190	1,775	△18.9%
⑪プラザ前＝銀座通り東	1,732	1,901	1,822	1,693	1,610	1,496	△7.1%
⑫古名屋ホテル前＝常磐通り西	2,122	2,360	1,968	2,219	2,224	2,167	△2.6%
⑬風月堂前＝常磐通り東	949	1,231	1,154	1,086	1,191	989	△17.0%
⑭セブンイレブン前＝エル西銀座	1,507	1,525	1,423	1,307	2,067	1,594	△22.9%
⑮許山病院前＝春日あべにゆう	1,554	1,655	1,598	1,535	1,564	1,439	△8.0%
⑯河野スポーツ前＝コリド桜町	1,475	1,775	1,965	1,597	1,656	1,617	△2.4%
⑰三枝豆店前＝ペルメ桜町	1,151	1,313	1,339	1,050	1,116	966	△13.4%
小計(17地点)	41,696	47,022	42,643	40,050	44,798	41,229	△8.0%
⑱オスカ前	2,332	2,387	2,190	2,319	1,951	1,703	△12.7%
⑲旧ササガ青果前	1,390	1,468	1,073	1,397	1,107	1,049	△5.2%
⑳玉屋前	1,538	1,552	1,267	1,385	1,135	1,223	7.8%
小計(朝日町3地点)	5,260	5,407	4,530	5,101	4,193	3,975	△5.2%
小計(20地点)	46,956	52,429	47,173	45,151	48,991	45,204	△7.7%
㉑甲州夢小路	1,447 ^(※)	2,018	1,941	1,694	2,073	2,123	2.4%
総計(21地点)	48,403	54,447	49,114	46,845	51,064	47,327	△7.3%

(※)平成25年3月23日(土)の計測値

【表11】時間帯別歩行量(土曜日:20地点総計)

	10時台	11時台	12時台	13時台	14時台	15時台	16時台	17時台	18時台	19時台	合計
H24	3,598	4,267	5,101	4,999	4,622	4,597	5,205	5,275	4,887	4,405	46,956
H25	3,986	4,698	6,288	5,378	5,529	5,620	5,481	5,371	5,476	4,602	52,429
H26	2,896	3,009	4,196	5,406	5,300	5,502	5,097	5,486	5,258	5,023	47,173
H27	3,432	3,772	4,319	4,333	4,406	4,309	4,709	5,332	5,383	5,156	45,151
H28	3,463	3,961	4,586	4,834	5,062	4,709	5,299	5,472	6,163	5,442	48,991
H29	3,163	3,724	4,533	4,360	4,241	4,120	4,321	5,410	5,848	5,484	45,204

【図9】時間帯別歩行量(土曜日:20地点総計)



(5) 地点別・調査対象別歩行量～日曜日～

21 地点のうち昨年度より歩行量が増加した地点は 17 地点で、減少した地点は 4 地点であった。

全体的な増加要因としては、午後から雨天となった昨年度とは異なり、今年度は雨が降らなかったことも挙げられる。

増加した地点のうち、⑫古名屋ホテル前(対前年比 49.1%増)、⑭セブンイレブン前(同 37.5%増)、⑳玉屋前(同 31.6%増)の増加要因は、以下のとおりと考えられる。

⑫古名屋ホテル前では、結婚式が一组、一般企業の食事会、「厳選甲州を楽しむ会 in 山梨 2017」が開催されていたことが確認されている。これは、周辺調査地点にも影響を与えている。

⑭セブンイレブン前は 14:00～20:00 の時間帯の歩行量が増加しているが、昨年度の雨天の時間帯と一致しているため、好天の今年度、平常の歩行量に戻ったものと考えられる。

⑳玉屋前ではランニングやウォーキングをしている人や学生など、地元の歩行者が多く観察された。さらに、2017 年 5 月にオープンしたジェラート店を利用する若い人が観察された。

減少した地点のうち、⑨きぬや前(同 9.1%減)、⑩松木呉服店前(同 16.1%減)、㉑甲州夢小路(同 7.7%減)の減少要因は以下のとおりと考えられる。

⑨きぬや前、⑩松木呉服店前は、金曜日・土曜日と同様、周辺店舗の閉店により昼間の歩行量が減少したと推測できる。なお、同地点にはアーケードが設置されており、昨年度の雨天による影響は比較的小さいものと考えられるため、他の地点にみられるような歩行量の揺り戻しはなかったと考えられる。

㉑甲州夢小路では、観光客や犬の散歩やウォーキングのコースとして利用する地元の人が観察され、昨年度から属性の大きな変化はみられない。ただし、金曜日・土曜日は甲州夢小路の店舗がオープンする 10:00 前から観光客が通行する姿が多く観察されたが、日曜日はそのような特徴はあまりみられなかった。

【表12】地点別歩行量(日曜日:全時間帯合計)

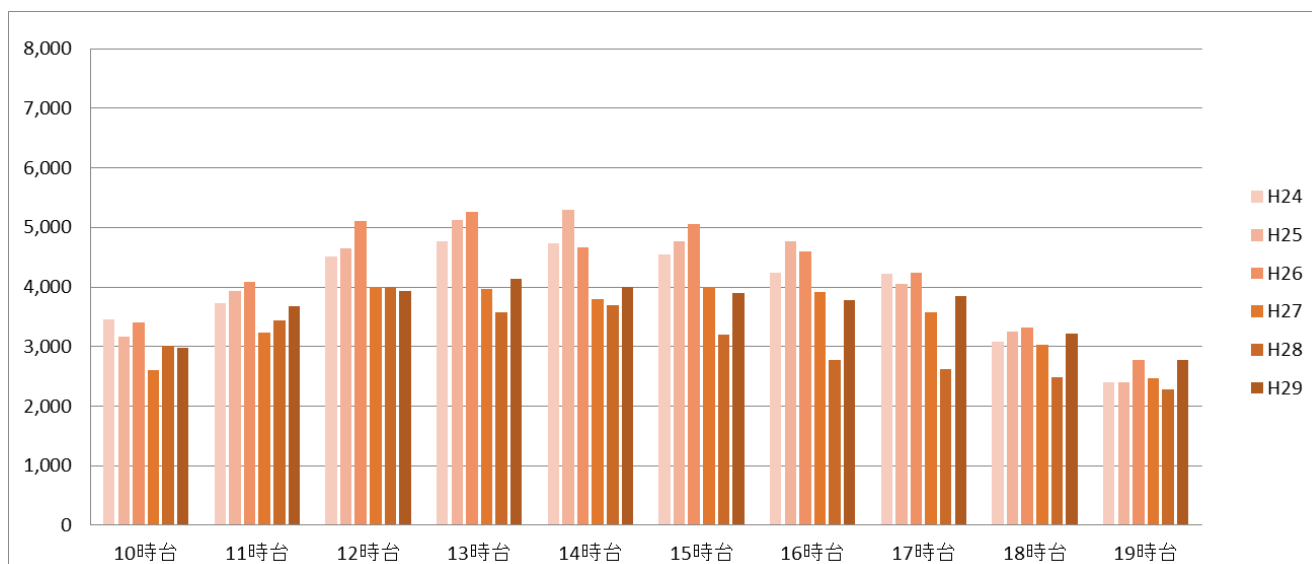
調査地点	H24	H25	H26	H27	H28	H29	対前年比
①ライフインナカゴミ前＝駅西南部	2,496	2,701	2,510	2,137	2,563	2,577	0.5%
②小林動物病院前＝飯田通り東	1,078	1,486	1,355	1,261	1,102	1,271	15.3%
③ファミリーマート前＝駅西平和通り	2,253	2,107	2,181	1,820	1,626	2,014	23.9%
④奥藤本店 甲府駅前店前＝駅前東栄会	4,589	5,426	5,128	4,741	4,131	5,409	30.9%
⑤防災新館南＝丸の内八番街	2,307	2,791	2,689	2,215	1,699	1,847	8.7%
⑥KoKoriオリオン通り口南＝オリオン・スクエア	4,577	4,105	4,686	3,406	3,645	4,637	27.2%
⑦KoKori紅梅南入口西＝紅梅通り西	1,988	1,865	2,086	1,631	1,588	1,803	13.5%
⑧桜通り北交差点西＝紅梅通り東	3,510	4,172	3,415	2,575	2,451	2,754	12.4%
⑨きぬや前＝かすがも～る	2,745	2,857	3,054	2,018	2,120	1,927	△9.1%
⑩松木呉服店前＝銀座通り西	1,706	1,714	1,839	1,425	1,442	1,210	△16.1%
⑪プラザ前＝銀座通り東	1,385	1,577	1,585	1,372	1,016	1,131	11.3%
⑫古名屋ホテル前＝常磐通り西	1,584	1,629	1,871	1,460	1,139	1,698	49.1%
⑬風月堂前＝常磐通り東	794	752	1,044	715	583	661	13.4%
⑭セブンイレブン前＝エル西銀座	1,097	989	1,245	883	741	1,019	37.5%
⑮許山病院前＝春日あべにゆう	1,196	1,030	1,318	1,018	895	979	9.4%
⑯河野スポーツ前＝コリド桜町	1,267	1,392	1,461	1,304	1,030	1,255	21.8%
⑰三枝豆店前＝ペルメ桜町	876	1,001	1,157	812	779	739	△5.1%
小計(17地点)	35,448	37,594	38,624	30,793	28,550	32,931	15.3%
⑱オスカー前	2,066	1,672	1,712	1,761	1,154	1,466	27.0%
⑲旧ササガ青果前	1,016	965	948	937	672	877	30.5%
⑳玉屋前	1,176	1,128	1,242	1,089	709	933	31.6%
小計(朝日町3地点)	4,258	3,765	3,902	3,787	2,535	3,276	29.2%
小計(20地点)	39,706	41,359	42,526	34,580	31,085	36,207	16.5%
㉑甲州夢小路	560(※)	1,293	1,800	1,947	1,898	1,752	△7.7%
総計(21地点)	40,266	42,652	44,326	36,527	32,983	37,959	15.1%

(※)平成25年3月17(日)の計測値

【表13】時間帯別歩行量(日曜日:20 地点総計)

	10時台	11時台	12時台	13時台	14時台	15時台	16時台	17時台	18時台	19時台	合計
H24	3,453	3,731	4,518	4,774	4,732	4,553	4,246	4,217	3,075	2,407	39,706
H25	3,158	3,936	4,642	5,117	5,289	4,764	4,763	4,050	3,245	2,395	41,359
H26	3,409	4,087	5,100	5,256	4,672	5,064	4,599	4,243	3,318	2,778	42,526
H27	2,605	3,242	4,002	3,962	3,796	3,996	3,909	3,576	3,023	2,469	34,580
H28	3,010	3,433	4,009	3,571	3,689	3,204	2,775	2,625	2,485	2,284	31,085
H29	2,981	3,670	3,929	4,137	3,993	3,894	3,771	3,850	3,211	2,771	36,207

【図10】時間帯別歩行量(日曜日:20 地点総計)



(6) 地点別・調査対象別歩行量～3日間合計～

21 地点のうち昨年度より歩行量が増加した地点は 10 地点で、減少した地点は 11 地点であった。

増加した地点のうち④奥藤本店甲府駅前店前(対前年比 14.2%増)、⑱旧サスガ青果前(同 9.2%増)、⑳玉屋前(同 9.6%増)の増加要因は以下のとおりと考えられる。

④奥藤本店甲府駅前店前については、3 日間を通じて甲府駅から甲府市役所方面へ向かう歩行量が増加している。このことから、甲府駅南口広場の改修工事の終了により歩行者の動線が変化すると推測できる⁹。

⑱旧サスガ青果前、⑳玉屋前の 2 地点は、昨年度と同様通勤・通学のルートとして多く利用されている。加えて、⑱旧サスガ青果前では朝日通り商店街へ往来する歩行者が多く観察されている。これは、朝日通り商店街に新規飲食店が 2 店オープンしたこと等により、同商店街の集客力が上がった可能性がある。

減少した地点のうち②小林動物病院前(同 8.6%減)、⑨きぬや前(同 10.4%減)、⑩松木呉服店前(同 15.7%減)の減少要因は以下のとおりと考えられる。

②小林動物病院前は金曜日・土曜日ともに通行量が減少し、3 日間合計で 5,000 人を下回った。周辺に出店・閉店等の変化がないことから、甲府駅南口整備に伴い歩行者の動線が平和通り東側に变化したものと考えられる。次年度以降、②小林動物病院前と①ライフインナカゴミ前の歩行者の動線に注意して観察する必要がある。

⑨きぬや前と⑩松木呉服店前については、各曜日の項でも述べたように、周辺店舗の閉店により、昼間の歩行量が減少したと推測できる。

甲府駅周辺地点では、③ファミリーマート前で甲府駅に向かう歩行者・自転車の通行量が増加し、④奥藤本店甲府駅前店で甲府市役所方面へ向かう歩行者・自転車の通行量が大きく増加している。甲府駅南口広場の改修工事の終了が甲府駅周辺の歩行者の動線を大きく変えたことが推測される。

また、④奥藤本店甲府駅前店で脇道から出入りする歩行者が多く観察されたことから、おそらく、山梨県庁内を横切り中心商店街方面へ行き来していることが推測できる。④奥藤本店甲府駅前店で甲府市役所方面への歩行量が増加しているのに対して⑤防災新館南の歩行量が増加していないことは、その影響であると考えられる。

以上、総じて、中心商店街周辺の多くの地点で歩行量が減少傾向にある。これは昼間に営業している店舗の閉店が歩行量に大きな影響を与えていると考えられる。

一方、朝日町 3 地点は、昨年度に比べて 2 地点で歩行量が増加した。商店街が積極的に各種イベントを開催したり、地元の大学生と共同で地域再生プロジェクトを立ち上げたりするなど、商店街の活性化に向け様々な取り組みが行われたことが地域に活力を与えているだろう。さらに、朝日通り商店街にジェラート店やパン屋がオープンしたことも増加要因として考えられる。しかし、一昨年度に比べると大きく歩行量が減少している。甲府駅北口で行われるイベントの有無により歩行量が大きく変化することがうかがえる。

⁹ なお、本年度より、同地点の調査スペースが奥藤本店甲府駅前店の入り口の甲府駅側に移動したため、奥藤本店甲府駅前店を利用する歩行者が昨年より多く計測されたことも関係している。

【表2】地点別歩行量(3日間合計)<再掲>

調査地点	H24	H25	H26	H27	H28	H29	対前年比
①ライフインナカゴミ前＝駅西南部	9,769	10,556	9,420	8,993	9,728	9,747	0.2%
②小林動物病院前＝飯田通り東	4,519	5,750	5,071	5,091	5,368	4,909	△8.6%
③ファミリーマート前＝駅西平和通り	8,692	8,305	8,432	7,429	7,669	7,944	3.6%
④奥藤本店 甲府駅前店前＝駅前東栄会	17,110	19,138	18,315	17,209	16,222	18,525	14.2%
⑤防災新館南＝丸の内八番街	8,521	9,531	8,472	7,385	6,678	6,359	△4.8%
⑥KoKoriオリオン通り口南＝オリオン・スクエア	13,813	12,681	13,493	11,156	13,355	14,350	7.5%
⑦KoKori紅梅南入口西＝紅梅通り西	6,827	7,041	7,220	6,630	7,113	6,867	△3.5%
⑧桜通り北交差点西＝紅梅通り東	9,753	12,192	9,301	7,821	8,507	8,385	△1.4%
⑨きぬや前＝かすがも～る	10,178	10,367	10,295	7,511	8,828	7,913	△10.4%
⑩松木呉服店前＝銀座通り西	6,537	6,567	6,398	5,487	5,803	4,892	△15.7%
⑪プラザ前＝銀座通り東	5,135	5,527	5,539	4,694	4,185	4,264	1.9%
⑫古名屋ホテル前＝常磐通り西	7,760	7,404	7,903	6,764	6,895	7,259	5.3%
⑬風月堂前＝常磐通り東	3,024	3,164	3,511	2,896	2,759	2,716	△1.6%
⑭セブンイレブン前＝エル西銀座	4,914	4,681	4,753	3,825	4,686	4,593	△2.0%
⑮許山病院前＝春日あべにゆう	5,008	4,649	5,118	4,186	4,225	4,153	△1.7%
⑯河野スポーツ前＝コリド桜町	4,216	4,846	4,980	4,414	4,149	4,315	4.0%
⑰三枝豆店前＝ペルメ桜町	3,253	3,578	3,895	2,952	2,990	2,741	△8.3%
小計(17地点)	129,029	135,977	132,116	114,443	119,160	119,932	0.6%
⑱オスカ前	7,384	6,990	7,095	7,248	5,849	5,556	△5.0%
⑲旧サスガ青果前	4,226	4,141	3,828	3,919	3,242	3,539	9.2%
⑳玉屋前	4,627	4,518	4,325	4,274	3,333	3,654	9.6%
小計(朝日町3地点)	16,237	15,649	15,248	15,441	12,424	12,749	2.6%
小計(20地点)	145,266	151,626	147,364	129,884	131,584	132,681	0.8%
㉑甲州夢小路	2,877 ^(※)	4,601	5,086	5,020	5,499	5,580	1.5%
総計(21地点)	148,143	156,227	152,450	134,904	137,083	138,261	0.9%

(※)平成25年3月17日(日)・22日(金)・23日(土)の計測値の合計

【表14】時間帯別歩行量(3日間合計:20地点総計)

	10時台	11時台	12時台	13時台	14時台	15時台	16時台	17時台	18時台	19時台	合計
H24	11,222	12,903	17,200	15,248	14,441	14,049	15,393	16,872	15,176	12,762	145,266
H25	11,314	13,585	18,698	15,834	15,543	15,413	16,059	16,899	15,918	12,363	151,626
H26	10,519	11,905	16,916	15,795	14,796	15,811	15,195	16,952	15,842	13,633	147,364
H27	9,683	10,999	14,546	12,472	11,972	12,740	13,466	15,316	15,251	13,439	129,884
H28	10,229	11,672	15,101	13,037	13,054	12,404	13,019	14,452	15,451	13,165	131,584
H29	9,765	12,066	15,041	13,262	12,325	12,134	13,333	15,861	15,349	13,545	132,681

【図11】時間帯別歩行量(3日間合計:20地点総計)

